

病 院

■ 市立荘内病院の概要

1 施 設

敷地面積 31,842.41㎡ 建物延面積 54,728.13㎡

2 沿 革

大正 2年 6月	東田川郡、西田川郡組合立の病院として外来診療開始（内科、外科、産婦人科）	昭和61年11月	医療用ライナック（放射線治療機器）を導入
〃 11年 4月	郡組合解散、病院を鶴岡町に引き継ぐ	〃 62年 4月	呼吸器外科、心臓血管外科を標ぼう
〃 13年10月	市制施行により、鶴岡市立荘内病院となる	〃 63年10月	透析給食を開始
		〃 63年11月	来院者駐車場を有料化 C Tを更新、1台増設
昭和20年 7月	日本医科大学が鶴岡に疎開 荘内病院は同大学へ経営を委託し、 日本医科大学附属荘内病院となる	平成元年 6月	病棟、外来待合室に冷房設備を新設
〃 22年11月	病院経営を市直営に復する	〃 元年 7月	給食の選択メニューを部分的に開始
〃 25年 3月	甲種看護婦養成所を開設	〃 元年 7月	病院前駐車場を拡張
〃 26年 4月	甲種看護婦養成所を荘内病院高等看護学院とする	〃 2年 4月	経営企画室を設置 市立荘内看護専門学校の入学定員を 15人から20人に改正する 市立荘内看護専門学校、創立40周年 を迎える
〃 32年 7月	総合病院の指定		病床変更 475床 → 477床
〃 33年不明	未熟児養育医療機関の指定	〃 2年 8月	基準看護特3類 3病棟132床承認 実施
〃 36年不明	原子爆弾被爆者一般疾病医療機関の指定	〃 2年10月	内科外来の予約制を実施
〃 39年10月	基準寝具を実施	〃 3年 4月	MR I（磁気共鳴撮影診断装置）を 導入
〃 43年 7月	中央カルテ方式を採用	〃 3年 9月	病棟を増設し529床に増設承認実施
〃 44年 4月	救急告示病院の指定	〃 4年 3月	シネアングロ（心臓血管連続撮影装置） を導入 基準看護特3類 4病棟187床承認実 施
〃 46年 5月	病理科を新設	〃 5年 6月	創立80周年を迎える 週休2日制を完全実施
〃 47年 7月	特類看護を実施	〃 6年 4月	事務部業務課を医事課に変更 訪問看護室を設置
〃 50年 4月	特2類看護を実施	〃 6年12月	結核病床5床を廃止し、一般病床数 を529床に
〃 51年 4月	医療社会事業室を開設、ケースワ ーカーを配置 高等看護学院を改組し、市立荘内看 護専門学校となる	〃 7年 3月	特3類基準看護 全病棟承認実施
〃 53年 1月	人工透析を開始（12台）	〃 8年 4月	事務部医事課業務の一部委託を実施 新病院建設準備室・地域医療室・臨 床工学室を設置
※平成21年12月	全身用C Tスキャナシステム設置稼 動を開始	〃 8年 6月	物品管理システムを導入、医薬分業 を実施（小児科・耳鼻科・形成外 科・産婦人科）
〃 55年 2月	業務課窓口計算事務及びレセプト作 成事務の電算化を実施		
〃 55年 7月	夜間透析を開始		
〃 56年 9月	重症者の看護及び収容の基準実施承 認（20床）		
〃 57年10月	食療科優良集団給食施設として厚生 大臣表彰 業務課の電算機器を更新し、医事請 求事務を全面自己処理に改善する。		

平成 8年11月	全科で予約診療を開始	〃 20年 4月	緩和ケアサポートセンター設置
〃 8年不明	エイズ治療拠点病院の指定		厚生労働省よりDPC（包括評価）の指定を受ける
〃 9年 4月	看護部に物流管理室を設置 医療部薬剤科を薬局に変更 産婦人科で不妊治療としての「体外受精」を開始	〃 20年11月	医療安全管理室を設置
〃 9年 6月	「医薬分業」を全診療科で実施	〃 20年12月	外来化学療法室を設置
〃 10年 4月	庶務課に企画財政係、医事課に情報管理係を新設	〃 22年 4月	地域医療支援病院の承認
〃 10年 7月	新看護2：1体系の全病棟承認実施		地方公営企業法全部適用
〃 11年12月	伝染病床廃止に伴い7床を一般病床に転換 529床 → 536床		鶴岡市病院事業管理者を置く
〃 12年 3月	災害拠点病院（地域災害医療センター）の指定を受ける		周産期母子医療センターを設置
〃 12年 4月	市立荘内看護専門学校、創立50周年を迎える		山形県地域周産期母子医療センターの認定
〃 15年 3月	新病院本体が完成する。	〃 22年10月	山形県がん診療連携指定病院の指定
〃 15年 6月	創立90周年を迎える	〃 24年 4月	病院機能評価認定（Ver. 6.0）
〃 15年 7月	新病院を開院（24診療科、病床数520床） 事務部庶務課を総務課に変更 電子カルテを中心とした統合医療情報システムを導入	〃 24年 6月	一般病床7対1入院基本料承認実施
〃 15年10月	臨床研修病院の指定	〃 25年 3月	山形DMAT指定病院の指定
〃 16年 4月	急性期入院加算の取得	〃 25年 6月	創立100周年を迎える
〃 17年 4月	事務部に経営対策室を設置	〃 26年 5月	病床変更 520床→521床
〃 17年10月	市町村合併により、新たに開設許可を受ける	〃 27年 5月	統合医療情報システム更新
〃 18年 4月	一般病床10対1入院基本料承認実施	〃 27年 6月	新医師公舎完成（馬場町）
〃 19年 1月	病院機能評価認定（Ver. 4.0）	〃 29年 1月	病院機能評価認定 （一般病院2.3rdG:Ver1.1）
		〃 29年 3月	医療用ライナック（放射線治療機器）を更新
		〃 29年 4月	医療安全管理部を設置
		〃 29年 4月	消化器病センターを設置
		令和元年 9月	MRI(1.5T)を更新
		〃 2年 3月	MRI(3.0T)を更新
		〃 2年 7月	国立がん研究センター東病院と医療連携協定を締結
		〃 2年11月	がん相談外来開始

3 診療圏

診療圏は、立地条件及び患者の利用状況からみて、本市及び近隣の2町（人口約16万人）が主診療圏で、他の庄内一円と、新潟県村上市の一部（旧山北町）を含む2市1町が準診療圏である。診療圏及びその医療機関の状況は次のとおりとなっている。

（令和3年3月31日現在）

区 分		主 診 療 圏	（うち、鶴岡市）
医療機関	病 院	8	6
	診 療 所	122	107
	計	130	113
病 床 数		1,892	1,374

※病床数は、病院と診療所の合計数（歯科を除く）

4 財政状況（令和2年度）

(1) 収益的収支

（単位：千円）

収 益	医 業 収 益	10,031,932	費 用	医 業 費 用	11,415,140
	医 業 外 収 益	2,426,055		医 業 外 費 用	609,625
	看 護 学 校 収 益	99,044		看 護 学 校 費 用	99,044
	特 別 利 益	208,812		特 別 損 失	208,812
	計	12,765,843		計	12,332,621
事 業 損 (△) 益				433,222	

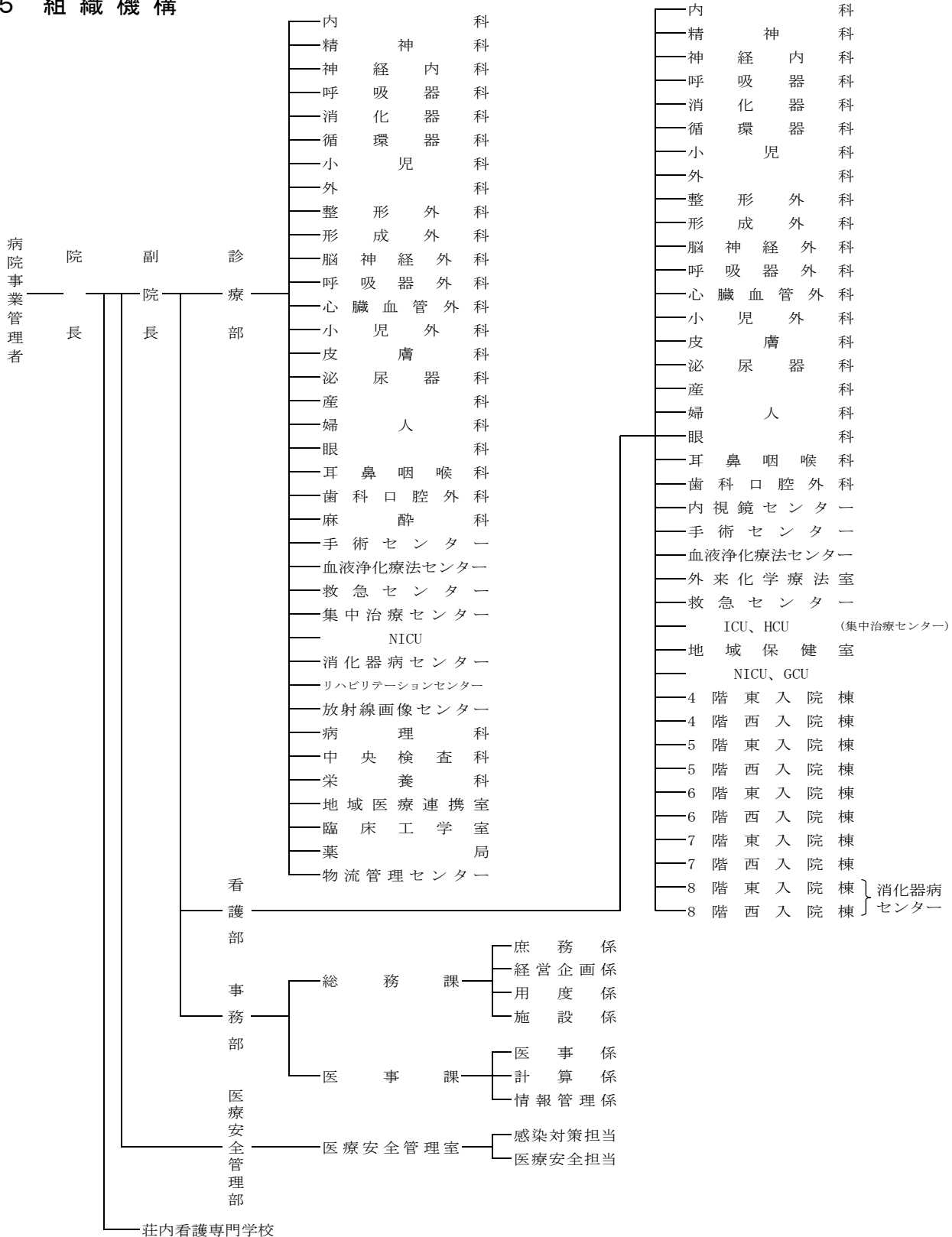
(2) 資本的収支

(単位：千円)

収入	企業債	353,600	支出	建設改良費	579,087
	国県補助金等	74,258		企業債償還金	1,173,234
	負担金	912,707		長期貸付金	14,000
	その他	2,000		その他	13
	計	1,342,565		計	1,766,334

※資本的収入のうち翌年度繰越財源 19,151千円

5 組織機構



(令和3年4月1日現在)

職員数 合計 857人 (180人)	医師 78人 (14人)	内科6、神経内科1、呼吸器科1、消化器科3、循環器科4、小児科7、外科7、整形外科8、脳神経外科2、小児外科3、皮膚科1、泌尿器科2、産科・婦人科4、眼科4(1)、耳鼻咽喉科1、歯科口腔外科4、麻酔科4(1)、病理科3(1)、放射線科2、研修医10(10)、中央検査科1(1)
	医療技術員 119人 (8人)	薬剤師19、診療放射線技師17、臨床検査技師28(3)、理学療法士16(1)、作業療法士6、言語聴覚士4、精神保健福祉士1(1)、栄養士7(2)、視能訓練士3(1)、歯科衛生士2、臨床工学技士15、臨床心理士1
	看護職員 502人 (49人)	看護師495(42)、准看護師7(7)
	その他 158人 (109人)	事務職員62(27)、ケースワーカー4、看護助手58(58)、その他22(22)、看護学校12(2)

※ () 内は会計年度任用職員

6 業務の状況

(1) 病床数等

① 病床数 合計521床

(単位：床)

一般病床							
ICU HCU	6 17	5階東入院棟	50	6階西入院棟	50	8階東入院棟 (消化器病センター)	51
4階東入院棟	36	5階西入院棟	50	7階東入院棟	51	8階西入院棟 (消化器病センター)	50
NICU GCU 4階西入院棟	6 6 37	6階東入院棟	50	7階西入院棟	51	人間ドック	10

② 取扱患者数(年間) (ドック、健康診断除く)

(単位：人)

区分	平成28年度	平成29年度	平成30年度	令和元年度	令和2年度
外来	168,099	169,280	168,262	167,060	161,719
入院	154,105	158,848	155,397	143,775	130,126
計	322,204	328,128	323,659	310,835	291,845

③ 入院料加算額

特別個室	1日	16,500円
個室	1日	6,600円
個室的3床室	1日	2,200円

(2) 人工透析の状況(昭和53年1月17日開始)

① ベッド数 46台

② 従事職員

医師：更正医療(じん臓に関する医療)担当医師、内科医師全員

その他の職員：23人

③ 患者数

(単位：人)

区分	平成28年度	平成29年度	平成30年度	令和元年度	令和2年度
透析患者数	149	148	148	141	137
延透析患者数	22,328	22,179	21,921	21,402	20,729

(3) 人間ドックの状況

① 人間ドックの受診者数

(単位：人)

区 分	入 院	外 来	合 計
平成28年度	468	1,419	1,887
平成29年度	394	1,395	1,789
平成30年度	399	1,446	1,845
令和元年度	389	1,405	1,794
令和2年度	260	1,388	1,648

② 主な検査項目

入院ドック（1泊2日）

食道・胃・十二指腸検査、心電図、血圧、胸部X線撮影、血糖検査、糖尿病検査、腹部超音波、代謝系検査、尿便検査、肝機能検査、B・C型肝炎検査、血液検査、腎機能検査、眼科検診、婦人科検診、腫瘍マーカー前立腺検査(PSA)、身体計測、内科診察

外来ドック

食道・胃・十二指腸検査、心電図、血圧、尿便検査、糖尿病検査、血液検査、肝機能検査、B・C型肝炎検査、胸部X線撮影、代謝系検査、眼科検診、腎機能検査、血糖検査、腫瘍マーカー前立腺検査(PSA)、身体計測、内科診察

(4) 救急業務の状況

① 救急告示月日 昭和44年4月1日

② 荘内病院では、地域の中核病院として救急患者に対応するため、医師、看護師、放射線技師、臨床検査技師、薬剤師を配置し緊急体制を整えている。

■ 市立荘内看護専門学校

学生の推移

(単位：人・倍)

区 分	入学定員	受験者数	倍 率	入学者数	1年修了者数	2年修了者数	卒業生数
平成28年度	20	38	1.90	20	19	20	18
平成29年度	20	35	1.75	21	21	15	21
平成30年度	20	32	1.60	20	20	21	15
令和元年度	20	33	1.65	18	15	17	21
令和2年度	20	34	1.70	21	21	14	17

■ 市立湯田川温泉リハビリテーション病院の概要

平成13年3月1日、国立療養所湯田川病院の経営移譲を受けて開設した。病院の管理運営は、地方自治法第244条の2第3項に基づき、一般社団法人鶴岡地区医師会を指定管理者としている。(平成18年4月1日～)

1 施設

敷地面積 44,905.36㎡ 建物延面積 7,479.32㎡

2 沿革

昭和26年10月 国立庄内療養所発足（鶴岡市大字藤沢）
〃 52年4月 国立療養所湯田川病院と改称
〃 52年7月 現在地（鶴岡市大字湯田川）に開設
〃 61年1月 国立病院・療養所の再編成計画発表
国立療養所湯田川病院は地方自治体等への経営移譲対象施設となる
〃 61年6月 鶴岡市議会に国立療養所湯田川病院存続対策委員会設置
平成12年9月 国立療養所湯田川病院の経営移譲に係る関係者会談開催
（厚生省、山形県、鶴岡市、鶴岡地区医師会）
〃 13年2月 国立療養所湯田川病院経営移譲に関する基本協定及び譲渡契約締結
鶴岡市立湯田川温泉リハビリテーション病院管理委託契約締結
〃 13年3月 鶴岡市立湯田川温泉リハビリテーション病院開設
〃 14年1月 通所リハビリテーション事業開始
〃 15年12月 MR I 共同利用施設設備事業開始
〃 17年10月 市町村合併により新たに開設許可を受ける
〃 18年4月 管理運営の指定管理者として社団法人鶴岡地区医師会を指定（平成20年度まで）
〃 19年9月 介護保険適用病床を医療保険適用病床に転換
〃 21年4月 一般社団法人鶴岡地区医師会を指定管理者に指定（平成25年度まで）
〃 26年4月 一般社団法人鶴岡地区医師会を指定管理者に指定（平成30年度まで）
〃 31年4月 一般社団法人鶴岡地区医師会を指定管理者に指定（令和5年度まで）

3 病床数

療養病床 51室 120床

上記の病室のうち、個室が28室、4床室が23室

個室のうち特別室2室（1日5,500円）、一般個室17室（1日1,650円）が入院料加算額対象病室

4 患者数（令和2年度）

延入院患者数 36,363人

外来患者数 8,243人

5 病院の性格と機能

診療科：内科、脳神経外科、リハビリテーション科

症状が安定してきて急激な様態の変化はない患者に対し、リハビリなど長期間にわたる療養が必要な慢性期医療（療養）を行うと同時に、回復期・維持期における総合的なリハビリテーション医療も提供する。