

# 教育・文化

## ■ 学校教育

(令和2年5月1日現在)

### 1 市内の教育機関

校種	総数	国立	県立	市立	私立
小学校	26	—	—	26	—
中学校	11	—	—	11	—
高等学校	8	—	6	—	2
高等専門学校	1	1	—	—	—
大学(院)	2	1	—	—	(1)
養護学校	1	—	1	—	—
高等養護学校	1	—	1	—	—
幼稚園	11(9)	—	—	—	11(9)

※幼稚園( )内は、認定こども園の数で内数

### 2 学校種類別現況

校種	学校数	学級数	児童・生徒数	教員数	職員数
小学校	26	300	5,762	447	県 26 市 50
中学校	11	139	3,182	272	県 13 市 31

### 3 特別支援学級等設置状況

種別	小中別	学級(教室)数	児童・生徒数	教員数
言語障害	小学校	(6)	101	6
L D ・ A D H D	小学校	(2)	14	2
自閉症・情緒障害	小学校	27	67	28
	中学校	12	31	12
知的障害	小学校	22	63	22
	中学校	13	41	13
肢体不自由	小学校	4	4	4
	中学校	—	—	—
病弱	小学校	8	9	10
	中学校	6	9	6
弱視	小学校	1	1	1
	中学校	—	—	—
難聴	小学校	—	—	—
	中学校	1	1	1

※通級( )を含む。

#### 4 児童生徒の体位の現況

性別	年齢	身長 (cm)			体重 (kg)			
		鶴岡市	山形県	全国	鶴岡市	山形県	全国	
男子	小学校	6	117.2	116.8	116.5	22.1	21.8	21.4
		7	123.8	123.4	122.6	25.1	24.9	24.2
		8	129.1	129.0	128.1	28.4	28.1	27.3
		9	134.7	134.7	133.5	31.9	32.1	30.7
		10	140.2	139.2	139.0	36.4	35.4	34.4
		11	146.3	146.6	145.2	40.4	40.2	38.7
	中学校	12	154.2	154.0	152.8	45.9	45.8	44.2
		13	161.4	161.4	160.0	51.3	51.0	49.2
		14	166.8	166.1	165.4	55.9	54.9	54.1
女子	小学校	6	116.3	116.2	115.6	21.5	21.6	20.9
		7	122.7	122.1	121.4	24.4	24.1	23.5
		8	128.4	128.3	127.3	27.8	27.6	26.5
		9	134.8	134.3	133.4	31.1	31.5	30.0
		10	141.0	141.1	140.2	35.4	35.3	34.2
		11	147.6	147.0	146.6	40.4	39.5	39.0
	中学校	12	152.9	152.2	151.9	45.4	44.7	43.8
		13	155.9	155.1	154.8	48.8	47.9	47.3
		14	157.7	156.9	156.5	51.8	50.6	50.1

※令和元年6月30日現在

5 公立学校施設等実態調査一覧表

学校名	学級数		児童・生徒数		校	
	普通	特別支援	普通	特別支援	保 有	
					鉄筋コンクリート造	鉄骨造
朝陽第一小学校	19	4	535	13	7,701	
朝陽第二小学校	12	2	322	6	6,408	
朝陽第三小学校	21	4	592	13	7,597	
朝陽第四小学校	19	4	530	11	6,895	
朝陽第五小学校	13	2	365	10	2,891	790
朝陽第六小学校	23	4	629	14	5,152	214
斎小学校	6	2	119	2	2,460	
黄金小学校	6	1	68	1	2,182	
大泉小学校	6	2	127	2	3,362	
京田小学校	6	2	134	3	2,369	
上郷小学校	6	2	93	4	1,937	
豊浦小学校	6	-	108	-	2,408	
湯野浜小学校	6	4	111	10	2,499	
大山小学校	12	3	307	12	4,229	98
西郷小学校	6	3	105	3	2,455	96
藤島小学校	11	2	306	4	4,135	
東栄小学校	5	3	53	4	2,350	45
渡前小学校	6	2	68	3	2,506	23
羽黒小学校	7	3	194	5	4,987	
広瀬小学校	6	3	159	5	2,899	96
櫛引東小学校	6	2	79	2	3,043	
櫛引西小学校	7	1	184	1	3,769	
櫛引南小学校	6	1	69	1	2,930	
あさひ小学校	6	2	139	7	3,171	7
あつみ小学校	6	2	165	4	2,731	204
鼠ヶ関小学校	5	2	57	4	1,884	
計 26 校	238	62	5,618	144	94,950	1,573
鶴岡第一中学校	18	2	564	9	7,033	147
鶴岡第二中学校	14	3	429	9	7,595	
鶴岡第三中学校	18	5	553	21	7,403	
鶴岡第四中学校	12	3	337	10	6,264	78
鶴岡第五中学校	11	4	308	10	6,815	
豊浦中学校	3	1	56	1	3,137	
藤島中学校	9	3	265	4	4,609	481
羽黒中学校	7	4	197	6	3,091	
櫛引中学校	6	2	165	5	5,021	
朝日中学校	3	2	91	4	53	95
温海中学校	6	3	135	3	5,974	
計 11 校	107	32	3,100	82	56,995	801

(令和2年4月1日現在) (単位: m<sup>2</sup>)

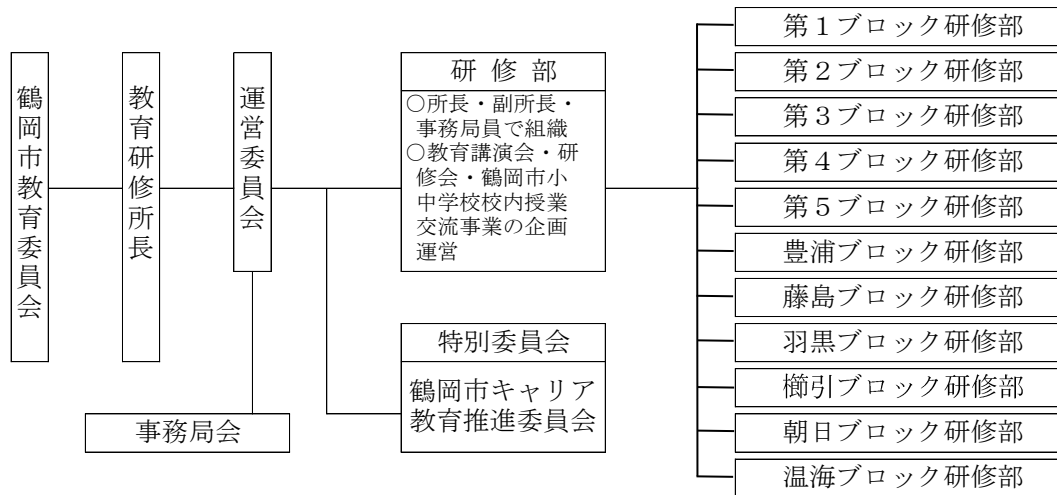
舎		屋 内 運 動 場				校地面積	プール
面 積		保 有 面 積					
木造	計	鉄筋コンクリート造	鉄骨造	木造	計		
	7,701	1,358			1,358	24,830	○
375	6,783		1,518		1,518	29,908	○
	7,597		1,558		1,558	20,837	○
	6,895		1,604		1,604	22,409	○
121	3,802		553	300	853	28,305	○
477	5,843		1,108		1,108	27,290	○
	2,460		547	62	609	15,896	○
	2,182		810		810	22,040	○
16	3,378		614		614	23,683	○
	2,369		839		839	14,493	○
25	1,962		660		660	15,661	○
	2,408		884		884	23,800	○
1,011	3,510			1,119	1,119	20,814	○
41	4,368		778	75	853	18,757	○
9	2,560	1,106			1,106	18,411	○
	4,135		959		959	27,861	○
	2,395		700		700	16,988	○
	2,529		701		701	18,391	○
	4,987	1,260			1,260	32,010	○
400	3,395	1,058			1,058	22,369	○
	3,043	1,089			1,089	17,457	○
	3,769		1,099		1,099	22,804	○
	2,930		968		968	22,907	○
	3,178		755		755	23,561	○
	2,935		1,092		1,092	21,162	○
1,819	3,703	1,228			1,228	22,983	○
4,294	100,817	7,099	17,747	1,556	26,402	575,627	
	7,180		1,707		1,707	32,855	
	7,595	1,937			1,937	30,352	
	7,403		2,283		2,283	29,393	
	6,342		1,721		1,721	28,119	
	6,815		3,425		3,425	40,578	
	3,137		1,037		1,037	25,976	
	5,090		1,296		1,296	27,849	
1,660	4,751	2,360			2,360	53,481	
	5,021	2,107			2,107	41,962	
2,966	3,114	1,553			1,553	30,327	
	5,974	2,459			2,459	58,116	
4,626	62,422	10,416	11,469	0	21,885	399,008	

# ■ 鶴岡市教育研修所 (昭和32年設置)

## 1 主な事業

教育に関する調査・研究、学習指導・生徒指導についての研修。ブロック授業研修会、教育講演会の開催

## 2 運営組織図



# ■ 鶴岡市教育相談センター

相談件数	平成27年度	平成28年度	平成29年度	平成30年度	令和元年度
	42件	27件	32件	31件	35件

# ■ 鶴岡市青少年育成センター (昭和40年設置)

青少年の健全育成のため、関係機関・団体との密接な連携を図りながら、総合的・計画的に非行防止活動を実施する。

## 青少年指導状況

街頭指導少年の行為別、職業別状況 (平成31年4月～令和2年3月)

(単位：件数)

		生徒・学生				有職少年	無職少年	合計	前年同期
		小学生	中学生	高校生	その他学生				
注意・指導	怠学							0	0
	喫煙							0	0
	不健全娯楽※	2	2	5				9	26
	異性交遊							0	0
	交通ルール		1	10				11	13
	その他	2	0	6				8	6
	合計	4	3	21				28	45
前年同期		13	10	22	0	0	45		

※不健全娯楽には、児童のみのゲームセンター遊戯、カラオケボックスの照明等の注意を含む。

# ■ 社会教育行政

- 多様な学習活動を支援する環境づくりの推進
  - 1 社会教育施策の充実と社会教育関係団体への支援
  - 2 市民の学習を促進する社会教育事業の展開
  - 3 生涯学習社会に対応する図書館づくりと地域に根ざした郷土資料館づくり
  - 4 生涯学習の魅力ある拠点づくり
  
- 豊かな感性を高める文化の振興
  - 1 創造性を育む芸術文化活動の振興
  - 2 歴史に育まれた伝統文化と文化財の保存・活用
  - 3 文化活動の中核施設の整備・充実
  - 4 文化資源の保存・研究基盤の整備

## 1 社会教育事業等

### (1) 社会教育事業実施状況

地域	事業項目	内 容					参加者数等
		教室名	開催場所	対象学校区名	年間開催日数	うち土日等	
全市	放課後子ども教室推進事業	朝陽第四小（田川）子ども教室	田川コミュニティセンター	朝陽第四小学校	32	0	542
		上郷地区放課後子ども教室	上郷コミュニティセンター	上郷小学校	204	17	6,945
		豊浦地区放課後子ども教室	三瀬コミュニティセンター、豊浦小学校	豊浦小学校	193	4	2,938
			由良コミュニティセンター	〃	190	3	1,639
		湯野浜小学校放課後子ども教室	湯野浜コミュニティセンター	湯野浜小学校	193	6	4,700
		おおやま放課後子ども教室	大山コミュニティセンター	大山小学校	38	0	1,024
		西郷地区放課後子ども教室	西郷小学校	西郷小学校	167	1	5,800
		櫛引西小放課後子ども教室	下山添公民館	櫛引西小学校	178	39	1,827
		ねずがせき放課後子ども教室	鼠ヶ関小学校	鼠ヶ関小学校	140	0	2,482
全市	家庭教育支援事業	<p>① 家庭教育支援講座 学校等の保護者会など、多くの親が集まる機会を活用して、子どもの成長各期に応じた課題別子育て講座を実施し、家庭教育力の向上を図る。全市の幼稚園、保育園、児童館、小中学校が対象</p> <p>② やまがた子育て講座 多くの親が集まる効果的な機会を活用して、親が主体的に参加できる形態を工夫した家庭教育に関する講座を実施する。</p> <p>③ 幼児共育ふれあい広場 幼稚園や保育園等において、人やモノ、自然とのかかわりを重視した親子の体験的な活動等を実施する。</p>					<p>① 幼保園等498（6施設） 小学校617（9校） 中学校610（1校） ② 小学校534（7校） 中学校313（2校） 児童館36（1施設） ③ 幼保園1102（23施設）</p>

地域	事業項目	内 容				参加者数等
全市	家庭教育支援事業	④ 地域子育て推進講演会（全市版） ※つるおか森の保育研究会と共催 子育て家庭に対して家庭教育の学習機会を提供するとともに、広く市民に対して子育てや子育て家庭への理解や関心を高めるための講演会を行い、地域全体で子育てを支援する意識の醸成を推進する。 「汐見稔幸さんに訊く、これから必要とされる教育・保育とは？」 講師：日本保育学会会長・東京大学名誉教授 汐見 稔幸 氏 インタープリター・大妻女子大学講師 小西 貴士 氏 ⑤ ブックスタート事業 絵本の読み聞かせを通じた親子のふれあいを推進するために、読み聞かせ体験と併せて絵本の贈呈を行う。				④ 298  ⑤ 707
	青少年教育事業	庄内地域ボランティアの集い2019【共催事業】 主催：庄内地域広げようボランティアの輪連絡協議会 共催：庄内地域5市町社会福祉協議会、庄内地域5市町ボランティア連絡協議会、鶴岡市教育委員会、山形まちづくり倶楽部 会場：いろり火の里－文化館 なの花ホール 内容：災害対応ゲーム「クロスロード」、ボランティア活動リレー紹介、交流ゲーム大会				59 （スタッフ兼参加者含む） ※内高校生 15
	地域学校協働活動推進事業	実施主体	対象学校区名	主な活動内容	年間活動日数	参加者数
	渡前小学校地域学校協働本部	渡前小学校	動物飼育支援 伝統芸能指導 校外学習支援	16 31 2	1 4 8	
	朝日地域学校協働本部	あさひ小学校	図書貸出支援 学校周辺環境整備 学習支援 校外学習支援 授業の補助	125 4 5 7 2	2 66 1 11 7	
			朝日中学校	学習支援 授業の補助	5 5	1 2
	あつみ小学校地域学校協働本部	あつみ小学校	登下校安全指導	150	53	
藤島	「山形学」地域連携講座	テーマ：「庄内のくらしと信仰 パートⅡ」 ① 出羽三山がなぜよみがえりの山なのかⅠ～仏壇と神棚～ 講師/庄内民俗学会代表幹事 春山 進 氏 現地/鶴岡市三森山・天翁寺・庄内町白狐山光星寺 ② 出羽三山がなぜよみがえりの山なのかⅡ～縄文の月～ 講師/庄内民俗学会代表幹事 春山 進 氏 現地/鶴岡市羽黒山・玉川寺・玉川縄文遺跡 ③ 出羽三山がなぜよみがえりの山なのかⅢ～よみがえりの装置～ 講師/庄内民俗学会代表幹事 春山 進 氏 現地/湯殿山奥の院・皇壇スギ・注連寺 ④ 城下町鶴岡の人々の生活を支えた八尺木とはなにか ～ 八尺木を伐り出した山里の暮らし ～ 講師/NHK庄内教室ロマン講座講師 佐々木 勝夫 氏 現地/旧朝日村田麦俣遠藤家・朝日南部コミュニティーセンター ⑤ 庄内の大地主～土地集積のありさま～ 講師/庄内酒田古文書館館長 杉原 丈夫 氏 現地/酒田市本間家「お店」・庄内町佐藤家・三川町アトク先生の館				① 59 現地 57  ② 59 現地 57  ③ 62 現地 49  ④ 50 現地 49  ⑤ 55 現地 54

地域	事業項目	内 容	参加者数等
藤島	おもしろ講座	① 小学生のためのおもしろ講座 「科学の目（芽）くるくるレインボーを作って遊ぼう！」 講師 鶴岡少年少女発明クラブ指導員 富樫芳男氏 ② 花キッズ 「花キッズ ハロウィンアレンジメント」 講師 酒田市 ロータスガーデン店主 畠山秀樹 ③ わら細工 「世界にひとつの自分だけの干支」 講師 JA 庄内たがわ 薫工芸部会	① 8 ② 小学生5 中学生1 高校生1 ③ 小学生8 大人9
	大人の大学	① 生き方講座「県税について」・軽体操・国語・音楽 ② 生き方講座「心の健康づくり」・軽体操・国語・音楽 ③ 生き方講座「もったいない！進めよう3R」・軽体操・国語・音楽	①②③全て 25名 計75名
	女性団体研修事業 (共催)	① 暮らしを見直す婦人のつどい 「輝いて生きるプラス思考の育て方」 ～思考と言葉が人生を変える～ 講師：(株)Bマインド代表取締役 関根 近子 氏	① 70
	家庭教育支援事業	① きらきら1・2歳 親子教室 「～家族でほっこり～ 絵本はいかが？」 講師：この本だいすきの会庄内支部事務局長 本間 俊美 氏 ② 孫親学級 「子どもと防災 ～備えを考えよう！～」 講師：NPO法人明日のたね 代表理事 伊藤 和美 氏 ③ 地域子育て推進講演会（地域版） 共催：藤島地域青少年育成協議会 「みんなで 笑顔で 子育て！」 講師：育児漫画家・イラストレーター 高野 優 氏	① 父兄8 子 8 ② 祖父母12 ③ 87
	青少年育成事業	① 子ども会関係者等研修会 「地域子育て推進講演会」を市と共催実施 ② ボランティアサークル「B e n ' s (ベンズ)」 会員ボランティア研修会 講師：県青年の家 柴田 勲 氏	① 87 ② 中学生12
羽黒	青少年育成事業	① 山のつどい 小学生が集団での野外活動で規律と協調を学ぶ。 ② 川で遊ぼう 川での遊び方や川原のごみ拾い、川魚のさばき方などを通して、川に親しみながら、親子のふれあいを深める。	① 103 ② 36
	家庭教育支援事業	保護者に学習の機会を提供し家庭の教育力向上を図る。 ① ぴよぴよ広場(2回) ② 親子で遊ぼう(1回) ③ 子育て講演会(1回)	① 29 ② 18 ③ 4
櫛引	青少年育成事業	① 子ども会リーダー研修会 各地域の新6年生が1泊2日の合宿を通し、子ども会のリーダー養成と子ども会活動の活性化、仲間づくりを目指す。 ※新型コロナウイルス感染症拡大防止のため中止 ② 子ども育成合同研修会（子ども会育成会連合会・PTA連合会） 講師：鶴岡市教育委員会学校教育課 木津 美加子 氏 鶴岡市立櫛引中学校 教頭 佐藤 大吾 氏 演題：「ゆるゆる子育て相談会」	① — ② 36
	家庭教育支援事業	① 人形劇「MあんどB」 絵本を題材とした人形劇をとおり、親子の触れ合いと読書活動へつなげる。 演目：「泣き虫赤たるう」「見る詩・あそぶ詩・きこえる詩」「これなあんだ？」「たまごたまごなんのたまご」 ② あそびの会育児講座「リトミックなどのリズム遊び」 講師：渡部 佳子 氏	① 350 ② 12組27名



地域	事業項目	内 容	参加者数等
朝日	家庭教育学級	保護者の学習機会を通じて、子育て支援を図る。 幼児学級(2回)	保護者 80 園児 81
	青少年育成事業	ジュニアキャンプ 朝日地域の小学6年生を対象に大鳥地区の大自然を仲間と支えあいながら自然体験及び宿泊体験をすることで、子どもたちの学ぶ意欲や自立心などを育み力強い成長を支える。また、中学生、高校生、一般青年が指導者となり、地域内世代交流の機会となっている。	小学生 29 中学生 9 高校生 7 一般青年 18
温海	生涯学習振興事業	① 市民大学「赤かぶ大学2019」 温海地域における伝統(文化・食材・芸能)について学び、地域の魅力を再発見するとともに、郷土愛と地域への誇りを醸成する。	① 74
		② 国際理解講座「エンジョイ・ワールド」 地域住民が国際交流を身近に体験し世界各国の文化、芸能、料理、音楽等を学び国際理解を深める。	② 129
	③ ふれセンみんなの講座(全年齢対象) 学びと交流を通じて親睦を深める。	③ 60	
青少年育成事業	① 青少年ボランティア養成講座(中高生対象) ボランティア活動への理解を深め地域貢献のあり方を考える機会とする。ボランティア活動への取り組みへのきっかけづくりとする。	① 47	
	② リーダー研修会 温海地域内の小学生が集い、リーダーとして必要な知識や技術をお互いに習得するとともに、交流を通じて友情を深め、リーダーとしての資質を磨く。 ※例年夏に開催しているが、山形県沖地震で延期。2月開催の鍋倉雪灯籠祭りと共催でふるさと学習を計画したが少雪のため中止。	② -	
③ ぼく・わたしの一人一標語運動 家庭、学校、地域、企業、行政が一体となり、小中学生から募集した「あいさつ・思いやり・環境美化・防犯」に関わる標語を活用し活動を展開する。	③ 標語応募人数379人		
家庭教育支援事業	子育て講座 子育てに関わる学習機会の提供や参加者同士の交流を通じて子育て支援を図る。	17	

## (2)成人式開催状況

(単位:人)

平成30年度		令和元年度		開催場所
対象人数	参加人数	対象人数	参加人数	
1,281	1,047	1,244	1,033	文化会館(荘銀タクト鶴岡)

## (3)公民館等

## ①施設利用状況

施設名	平成30年度		令和元年度	
	件数(件)	人数(人)	件数(件)	人数(人)
中央公民館	4,279	88,811	4,229	87,316
櫛引生涯学習センター	959	20,403	905	17,222
温海ふれあいセンター	850	16,694	734	10,225
大鳥自然の家	54	2,988	42	2,223

②主な事業実施状況（主催事業）

（単位：人）

施設名	平成30年度		令和元年度	
	内 容	参加者数	内 容	参加者数
中央公民館	市民講座	260	市民講座	190
	文化祭	2,734	文化祭	2,337
	新春文化展	710	新春文化展	810
	青年スクール	77	青年スクール	59
	映画会	46	映画会	48
	プラネタリウム公開	9,642	プラネタリウム公開	7,156
	女性講座	432	女性講座	393
	資格取得準備講座	11	資格取得準備講座	3
	就業支援講座	17	就業支援講座	13
家庭生活支援講座	112	家庭生活支援講座	108	
榎引生涯学習センター	趣味の講座	112	趣味の講座	108
			古文書講座	90
			仕掛人養成講座	57
温海ふれあいセンター	市民大学	72	市民大学	74
	国際理解講座	160	国際理解講座	129
	青年対象講座	50	ふれセンみんなの講座	60

2 芸術文化活動の振興

(1)各種事業概要

①芸術祭等の開催状況（主催・共催事業）

地域	事業名	平成30年度		令和元年度	
		参加団体数	入場者数(人)	参加団体数	入場者数(人)
鶴岡	鶴岡市芸術祭	49	24,782	51	24,309
	芸能のつどい	8	282	—	—
藤島	藤島芸術文化祭	26	1,674	27	1,662
羽黒	はぐろ秋まつり芸術文化祭	40	920	42	870
榎引	くしびき文化祭	679人 (※)	1,467 (展示3日間)	665人 (※)	1,659 (展示4日間)
朝日	あさひ産業文化まつり	16	1,800	15	1,700
温海	温海文化祭	17	900	14	1,000

※ステージ・展示延人数

②普及鑑賞事業の開催状況（主催・共催の音楽、舞台系事業）

地域	事業名 (施設名)	平成30年度		令和元年度	
		参加団体数 (事業名)	入場者数 (人)	参加団体数 (事業名)	入場者数 (人)
鶴岡	文化会館(荘銀タクト鶴岡)	・NHKのだ自慢	2,500	・南こうせつ ～あなたの街へ～ コンサート	1,080
		・宝塚歌劇団 雪組全国ツアー公演	2,191	・公共ホール現代ダンス 活性化事業 インリーチ	20
		・劇団四季 『ソング&ダンス65』	1,016	・ウィーン少年合唱団 鶴岡公演	1,078
		・松山千春 コンサート・ツアー2018 「弾き語り」	1,100	・新・BS日本のうた	836
		・松竹大歌舞伎	1,652	・家入レオ 7th Live Tour 2019 ～DUO～	1,040
		・三浦文彰×辻井伸行 デュオ・リサイタル	1,102	・公共ホール 現代ダンス活性化事業 【ダン活】「タクトでふ わっとダンス」	227
		・海上自衛隊 東京音楽隊	2,044	・立川談春 独演会2019 TUY特選落語会～其の壱～	1,086
		・山崎まさよし Yamazaki Masayoshi String Quartet “BANQUET”	1,020	・CHEMISTRY LIVE TOUR 2019 「CHEMISTRY～StillWalking～」	1,100
		・円楽・たい平二人会	1,055	・劇団四季ミュージカル 『エビータ』	1,016
		・音楽の絵本	789	・きかんしゃトーマス クリスマスコンサート ソドー島のメリークリスマス	1,996
		・夫婦漫才	836	・森高千里「この街」 TOUR 2019	1,047
		・山形交響楽団 庄内定期演奏会 第27回鶴岡公演	900	・ケロポンズ ファミリーコンサート	803
				・千住真理子 ヴァイオリン・リサイタル	767
				・タクトでつなぐ ピアノリレーコンサート	236
		・山形交響楽団庄内定期演奏会 第28回 鶴岡公演	340		
藤島	ふじしま音楽祭	16	1,300	13	1,300
	明治ホールコンサート	・山響弦楽四重奏団 コンサート	97	・ひまわりの会コンサート	111
		・深町エンジコンサート	76	・ゆく年くる年 2人が奏でる夢の饗宴	187
	・川田麻美メゾソプラノ コンサート	142			
朝日	音楽鑑賞会	1	164	1	160

③展示系事業の開催状況（芸術祭等除く、主催・共催事業）

地域	施設名	平成30年度		令和元年度	
		開催回数 (事業名)	入場者数 (人)	開催回数 (事業名)	入場者数 (人)
鶴岡	鶴岡アートフォーラム (展覧会入場者)	・イギリスからくり おもちゃ展	5,668	・ウィリアム・モリス展	3,941
		・千住博展	5,037	・高橋コレクション展	3,076
		・第73回県総合美術展覧会/ 第60回県こども絵画展覧会	984	・第74回県総合美術展覧会/ 第61回県こども絵画展覧会	1,156
		・高校生アートフォーラム展12	1,297	・高校生アートフォーラム展13	2,153
		・みんなあつまれ！つるお かこども美術館2019	1,614	・みんなあつまれ！つるお かこども美術館2020	1,739
		・庄内の美術家たち14黒崎 研堂、松平穆堂、土屋竹雨	982	・庄内の美術家たち15 稀代の文人 山口白雲	669
		・つくり手たちの展覧会	361	・つくり手たちの展覧会	348
		・常設展示 第1～4期	10,206	・常設展示 第1～4期	10,630
	藤沢周平記念館	2	18,132	2	17,200
藤島	東田川文化記念館 (ギャラリー藤を含む)	8	3,533	6	3,874
羽黒	羽黒庁舎市民ホール	3	※	3	※
櫛引	黒川能の里王祇会館 (多目的ホール)	5	1,173	3	414
温海	温海ふれあいセンター (ギャラリースペース)	1	150	1	150

※来場者を把握していない。

④高山樗牛賞の授与（令和元年度）

賞	区分	受賞者	備考
高山樗牛賞	—	畠山 カツ子	昭和33年度から実施
奨励賞	小学校児童及び中学校生徒の部	五十嵐 大翔（朝暘二小6年）	平成15年度から実施
	高等学校生徒の部	—	

(2)文化施設の利用状況（主催・共催・貸し館事業等全て）

地域	施設名	平成30年度		令和元年度	
		件数(件)	人数(人)	件数(件)	人数(人)
鶴岡	文化会館（荘銀タクト鶴岡）	221	106,979	162	73,795
	鶴岡アートフォーラム	984	71,281	1,057	67,815
櫛引	黒川能の里王祇会館	434	13,542	331	11,033

### 3 文化財保護活動

(1) 指定文化財（令和2年4月1日現在）

①国指定（文化財保護法によるもの）

区	分	件数	備考
有形文化財	国宝	建造物	1 羽黒山五重塔
		工芸品	2 太刀 2口 「銘信房作」、「銘真光」
	重要文化財	建造物	9 水上八幡神社本殿、羽黒山正善院黄金堂、旧西田川郡役所、旧渋谷家住宅、鶴岡カトリック教会天主堂、羽黒山三神合祭殿及び鐘楼、旧風間家住宅、金峯神社本殿、旧鶴岡警察署庁舎
		絵画	1 絹本著色「王昭君図」
		彫刻	1 銅造如来立像
		工芸品	7 銅燈籠竿、短刀「銘吉光」、色々威胴丸、銅鉢、梵鐘、能装束3領
		書跡	1 禅院額字「潮音堂」
		考古資料	1 銅鏡「羽黒山御手洗池出土」
民俗文化財	重要無形民俗文化財	2 黒川能、松例祭の大松明行事	
	重要有形民俗文化財	8 庄内のぼんどりコレクション 116点 庄内の木製酒器 // 77点 庄内の仕事着 // 126点 大宝寺焼 // 234点 くりもの // 250点 庄内浜関係漁撈用具 1,937点 最上川水系漁撈用具 810点 庄内の米作り用具 1,800点	
史跡・名勝 ・ 天然記念物	史跡	3 旧致道館、松ヶ岡開墾場、小国城跡	
	名勝	3 金峯山、酒井氏庭園、玉川寺庭園	
	特別天然記念物	1 羽黒山のスギ並木	
	天然記念物	8 熊野神社の大スギ、文下のケヤキ、南谷のカスミザクラ、羽黒山の爺スギ、山五十川の玉スギ、早田のオハツキイチョウ、月山、三瀬気比神社社叢	
計		48	

②国登録（文化財保護法によるもの）

区 分		件 数	備 考
有形文化財	建 造 物	19	石名坂家住宅主屋・（同）蔵、安良町公民館（旧鶴岡警察署大山分署）、風間家旧宅（丙申堂）表門・（同）西側坂塀、旧鶴岡町消防組第八部消防ポンプ庫、風間家旧別邸無量光苑 釈迦堂・（同）土蔵・（同）表門・（同）中門・（同）北門・（同）板塀、善寶寺龍王殿・（同）五百羅漢堂・（同）龍華庵・（同）五重塔・（同）山門・（同）総門、旧小池薬局 恵比寿屋本店
計		19	

③県指定（県文化財保護条例によるもの）

区 分		件 数
有形文化財	建 造 物	7
	絵 画	5
	彫 刻	12
	工 芸 品	33
	書 跡	5
	典 籍	3
	考 古 資 料	8
	歴 史 資 料	6
民俗文化財	無形民俗文化財	3
	有形民俗文化財	3
史跡・名勝・天然記念物	史 跡	6
	名 勝	1
	天 然 記 念 物	10
計		102

④市指定（市文化財保護条例によるもの）

区 分		件 数
有形文化財	建 造 物	11
	絵 画	30
	彫 刻	62
	工 芸 品	52
	書 跡	29
	典 籍	3
	古 文 書	41
	考 古 資 料	14
	歴 史 資 料	46
	民俗文化財	無形民俗文化財
有形民俗文化財		15
史跡・名勝・天然記念物	史 跡	23
	天 然 記 念 物	26
	計	360

(2)文化財施設の公開管理

①史跡旧致道館

国指定史跡旧致道館の保存を図りながら藩校資料等の展示を行い、一般に公開することにより、庄内の教育の源泉である致道館教育を伝え現代の教育に生かすとともに文化財愛護思想の高揚を図る。

②大宝館

市指定有形文化財大宝館の保存を図りながら、一般に公開することにより、文化財愛護思想の高揚を図るとともに、郷土人物等展示施設として郷土の発展に貢献された方々の業績を顕彰する。

③旧東田川郡役所及び郡会議事堂

県指定有形文化財旧東田川郡役所及び郡会議事堂の保存を図りながら、一般に公開するとともに、芸術文化活動の場としても活用することにより文化財愛護思想の高揚と芸術文化活動の振興を図る。

④史跡松ヶ岡開墾場

国指定史跡松ヶ岡開墾場の保全を図りながら、一般に公開することにより、開墾や養蚕、庄内藩の歴史や絹産業の歴史を後世に伝え、絹に関わる産業面や文化面からの新たな価値や新産業の創出に生かすとともに、地域活性化を図る。

⑤日向家住宅（丸岡城跡史跡公園）

県指定史跡の丸岡城跡と市指定有形文化財の日向家住宅を保存、活用し、文化財保護の普及と啓発を図るとともに、地域の歴史と伝統文化の継承及び地域活性化を図る。

⑥旧遠藤家住宅

県指定有形文化財旧遠藤家住宅の保存を図りながら、一般に公開することにより、文化財愛護思想の高揚を図るとともに、朝日田麦俣地区特有の多層建築の様式を後世に継承する。

## (3) 文化財施設の入館状況

地域	施設名	平成30年度	令和元年度
		入館者数	入館者数
鶴岡	史跡旧致道館	28,934	27,118
	大宝館	16,577	20,136
藤島	東田川文化記念館	11,416	11,529
羽黒	松ヶ岡開墾場	4,029	4,927
櫛引	日向家住宅	1,234	1,333
朝日	旧遠藤家住宅	1,214	1,005

※平成30年11月15日から平成31年4月5日まで、大宝館は大規模修繕工事のため全館閉館

## 4 社会教育機関・関連施設の設置状況

地域	名称	設置年月	施設の概要				
			敷地面積 (㎡)	建物延面積 (㎡)	建築年	態様	備考
鶴岡	中央公民館	昭24.3	4,737	4,395	昭58	新築移転	
	(女性センター)	昭57.4	2,138	984	昭56 平4	新築 一部改修	平成24年4月 中央公民館に統合
	市立図書館	昭23	3,841	2,180	昭59	新築移転	移動図書館あり
	文化会館 (荘銀タクト鶴岡)	昭46.5	13,097	7,846	昭45 平29	新築 改築	
	鶴岡アートフォーラム	平17.4	7,040	4,143	平17	新築	
	藤沢周平記念館	平22.4	1,719	929	平21	新築	
	史跡旧致道館	昭47.3	7,034	461	文化13	旧藩校	国指定史跡 文化財資料等展示
大宝館	昭63.4	—	534	大4	旧図書館	市指定文化財 郷土人物資料展示	
藤島	東田川文化記念館 ①旧郡会議事堂 ②旧郡役所	平8.4	6,421	①512 ②592	①明36改築 ②明20	復元	県指定有形文化財 文化財資料等展示 図書館藤島分館 ギャラリー藤、明 治ホール
羽黒	史跡松ヶ岡開墾場	令2.4	20,629	4,273	明8	旧蚕室他	国指定史跡
櫛引	櫛引生涯学習センター	平30.4	3,390	1,632	昭55	新築	
	黒川能の里王祇会館 丸岡城跡史跡公園 (日向家住宅)	平15.6 平28.4	14,208 18,629	889 (214)	平14 (平28)	新築 (復元)	県指定史跡 市指定文化財
朝日	大鳥自然の家	昭61.4	19,324	1,680	昭52	学校転用	
	旧遠藤家住宅	昭54.4	333	449	文化文政年間	新築	県指定文化財
温海	温海ふれあいセンター	平元.7	12,885	2,042	平元	新築	

# ■ 図 書 館

## 1 利用状況【本館・藤島分館・羽黒分館・櫛引分館・朝日分館・温海分館】

(1) 入館者・貸出登録者・貸出利用者数

(単位：人)

	入館者数		登録者数 (新規)	貸出利用者数			
	開館日数	入館者数		個人	団体	計	(自動車文庫)
平成30年度	299～359	231,838	2,050	102,767	2,193	104,960	7,526
令和元年度	300～358	237,075	2,894	105,043	1,968	107,011	7,775

※自動車文庫：内訳数

(2) 貸出利用冊数及び予約図書冊数

(単位：冊)

	貸出利用冊数						予約図書冊数			
	一般図書	児童図書	録音 図書他	計	(自動車 文庫)	(団体 貸出)	一般図書	児童図書	録音 図書他	計
平成30年度	288,763	157,117	4,060	449,940	31,075	30,253	35,128	6,470	2,061	43,659 (18,530)
令和元年度	288,592	165,803	3,904	458,299	32,350	31,342	36,821	7,390	2,084	46,295 (19,725)

※自動車文庫・団体貸出：内訳数

※( ) うちインターネット予約

(3) 蔵書冊数

(単位：冊)

	本 館						分 館					合 計
	一般	児童	自動車	紙芝居	A V	その他	藤島	羽黒	櫛引	朝日	温海	
平成30年度	172,879	35,335	48,616	2,566	5,569	13,458	28,763	18,442	29,112	31,554	12,862	399,156
令和元年度	173,489	36,928	50,066	2,644	5,563	13,532	27,339	19,296	29,447	32,268	13,943	404,515

※A V資料（C D、D V D等）

## 2 主要事業

(1) 図書館サービス及び図書館情報の充実

- ・図書館システムによる蔵書管理と資料提供
- ・レファレンスサービスの実施
- ・自動車文庫「やまびこ号」による移動図書館事業の実施
- ・図書館ホームページ、市広報、地域広報紙等での情報発信
- ・読書推進に向けたおたよりの発行
- ・おすすめ図書企画展示の実施
- ・図書館見学の受入れ
- ・職場体験、インターンシップの受入れ

(2) 市民の読書活動の推進

- ・市民の学習ニーズ等にこたえる図書資料等の充実
- ・対面朗読ボランティア派遣事業（福祉施設等での対面朗読の実施）
- ・山形小説家・ライター講座 鶴岡出張講座の開催
- ・絵本原画展の開催
- ・手づくり絵本紙芝居コンクールの実施
- ・郷土出身作家コーナーの充実
- ・施設、サークル等への団体貸出の実施

(3) 子どもの読書活動の推進

- ・「第2次鶴岡市子ども読書活動推進計画」の推進



- ・ボランティア団体協力のもとでの各おはなし会の開催
- ・子ども読書活動推進講座の開催
- ・小学生のための図書館講座の開催
- ・読書感想文、読書感想画の募集
- ・学校図書館支援員派遣による学校図書館の支援と連携
- ・学級文庫や保育園等への団体貸出
- ・ブックスタート事業への協力
- ・おすすめ絵本リストの作成と配布

(4) 郷土への理解と地域文化の振興

- ・郷土史の調査研究のための史料の収集、整理、活用
- ・企画展示の実施
- ・古文書解読講座の開催
- ・歴史講演会、郷土史講座の開催
- ・上野甚作賞短歌の募集

# ■ スポー ツ

## 1 スポーツ施設の状況

施設名	敷地面積 (㎡)	建物面積 (㎡)	延床面積 (㎡)	整備年	概要
小真木原総合体育館	9,000	3,616	9,059	平3	収容人員：固定席 1,720席、移動席 1,000席 アリーナ1,938㎡ バドミントン12面、バスケットボール2面、バレーボール3面 第1、第2多目的ホール559㎡ バドミントン各3面、バスケットボール各1面、バレーボール各1面 大会議室、第1～4会議室、役員室、第1～4選手控室、会食室、放送室、更衣室、幼児室、トレーニングルーム
小真木原陸上競技場	24,880	2,215	2,294	昭57	収容人員：メインスタンド 2,500 芝生スタンド 4,500 日本陸上競技連盟第二種公認 全天候型ウレタントラック400m8レーン、フィールド 芝 メインスタンド、室内走路
小真木原テニスコート	10,400	クラブハウス 150	クラブハウス 300	平3	固定席800席 全天候型砂入人工芝12面 夜間照明設備（コインタイマー式） クラブハウス（休憩室、男女更衣室、男女トイレ）
小真木原スケート場				平4	冬期間（12月～2月）、小真木原テニスコートを使用
小真木原野球場	27,040	4,388	3	平11	収容人員：内野スタンド5,500、外野スタンド6,500 本塁～中堅122.0m、本塁～両翼97.6m、本塁～後方19.0m、内外野とも天然芝舗装（洋芝） トレーニングルーム、室内練習場（人工芝1,3塁側） スコアボード設備（バックスクリーン一体型）
小真木原相撲場	1,400	348	348	平6	収容人員：432 土俵1（屋根付）、屋内相撲場（土俵2）
朝陽武道館	10,400	5,588	5,605	平13	収容人員：観客席500 柔道場常設 2面、剣道場常設 2面、弓道場近的10人立・遠的6人立、大武道場、体操ピット
小真木原公園 東多目的広場	9,400			昭54	芝
小真木原公園 南多目的広場	10,814		93	平4	芝、倉庫、バックネット2、アーチェリー用防矢ネット
宝田体育館	2,141	1,036	1,036	昭60	競技場面積 825㎡ バスケットボール1面、バレーボール2面、バドミントン6面、卓球10台、テニス1面
市民プール	10,061	2,746	3,136	平元	屋内プール（50m×25m） 日本水泳連盟公認（25m、50m）
東部運動広場	9,810			平4	クレー サッカーゴール1対、バックネット2 夜間照明設備（コインタイマー式）
大山運動広場	14,200			平元	クレー サッカーゴール1対 夜間照明設備（コインタイマー式）
八森山 レクリエーション広場	81,714		ヒュッテ417	昭32	ヒュッテ、キャンプ場、多目的広場（遊具、炊事場）、便所、水飲場、駐車場

施設名	敷地面積 (㎡)	建物面積 (㎡)	延床面積 (㎡)	整備年	概要
赤川河川緑地	413,433			昭45	陸上競技場、サッカー場2、ソフトボール場、野球場2、ラグビー場、グラウンドゴルフ場、自由広場2、子ども広場2、ゲートボール場、赤川市民ゴルフ場
鶴岡市 グラウンド・ゴルフ場	26,800			平23	8ホール×6コース 計48ホール
藤島体育館	21,522	4,254	6,156	平8	収容人員：観客席 420 競技場面積 1,470㎡ バスケットボール2面、バレーボール2面、 バドミントン6面、卓球24台、テニス2面 軽スポーツルーム、トレーニング室、会議室、屋 内練習場（クレー）、クライミングボード、ス テージ（固定）
ふれあいと躍動の広場 テニスコート	3,169	クラブ ハウス 69	クラブ ハウス 69	平9	砂入人工芝2面、クレー2面 クラブハウス（休憩室、男女更衣室、男女トイレ）
ふれあいと躍動の広場 グラウンドゴルフ場	7,854			平9	東西各8ホール 計16ホール
藤島運動広場	19,900	管理棟 84	管理棟 84	昭57	管理棟（休憩室、男女トイレ）、夜間照明設備 （コインタイマー式） サッカー1、野球1（ソフトボール4）
羽黒体育館	9,295	3,116	3,759	平3	収容人員：観客席 144 競技場面積 1,428㎡ バスケットボール2面、バレーボール2面、 バドミントン6面、卓球5台、テニス2面 トレーニング室2、会議室、ステージ（固定）
羽黒テニスコート	4,342			平5	砂入人工芝4面 男女トイレ 夜間照明設備
羽黒体育センター	1,184	635	764	昭57	競技場面積 764㎡ バドミントン3面、卓球2台、 バスケットボール1面、バレーボール1面 ステージ（固定）
櫛引スポーツセンター	6,726	3,285	6,637	平7	観客席 304 競技場面積 1,400㎡ バスケットボール2面、バレーボール2面、 バドミントン6面、卓球7台、テニス2面 武道場505㎡、トレーニング室、合宿室、 軽スポーツコーナー、屋内練習場（クレー）、 指導員室、控え室、ステージ（固定）
櫛引総合運動公園 陸上競技場	22,317			平1	護岸観客席 1,280 クレー400m 8レーン、フィールド 芝
櫛引総合運動公園 野球場	14,533			平3	本塁～中堅 112.0m 本塁～両翼 98.0m 外野 天然芝舗装（高麗芝） 夜間照明設備 スコアボード（手動）設備、放送、ストライク等 電光掲示
櫛引総合運動公園 多目的広場	15,141			平1	クレー
櫛引総合運動公園 イベント広場	5,645			平3、4	芝
櫛引総合運動公園 野外ステージ	1,812			平3	芝池 ステージ（コンクリート固定）

施設名	敷地面積 (㎡)	建物面積 (㎡)	延床面積 (㎡)	整備年	概要
櫛引総合運動公園 グラウンドゴルフ場	3,328			平3	12ホール
櫛引総合運動公園 ゲートボールコート	1,583			平3	クレー2面
櫛引総合運動公園 なべっこ広場	934			平3	砂利 炊事場
朝日スポーツセンター 体育館	12,768	2,140	2,383	平5	競技場面積 1,080㎡ バドミントン2面、卓球5台、 バスケットボール2面、バスケットボール2面 レクリエーション室 180㎡ ステージ (固定)
朝日スポーツセンター 運動場	17,451			昭57	クレー、フィールド 芝 夜間照明設備 (コイン タイマー式) サッカー1 (野球1 又はソフト2) バックネットに スコアボード (手動)
朝日スポーツセンター テニスコート	2,554			平6	人工芝 2面 夜間照明設備 (コインタイマー式)
朝日スポーツセンター プール	1,146			昭59	25mプール プールハウス (50.59㎡) 平成9年大規模改修
朝日スポーツセンター ゲートボール場	1,469			平6	クレー2面
温海総合運動場	23,560	202	440	昭58	収容人員：バックネット裏観客席310人 野球場1面 夜間照明設備 (コインタイマー式) 管理棟
温海湯見ヶ代運動場	14,687	100	100	昭63	管理棟、テニスコート (全天候透水型ゴムチップ ウレタン舗装) 5面 ゲートボール場 (緑色スクリーニング舗装) 1面 グラウンドゴルフ 16ホール

## 2 鶴岡市主催、共催等主要体育行事実施状況（令和元年度）

	月日	行事名	開催場所	参加人数
1	4月20日	てくてく健康「里山あるき」-赤川土手お花見ナイトウォーク-	赤川土手	70
2	4月29日	てくてく健康「里山あるき」-西目大佛 荒倉を訪ねて-	西目	91
3	5月1日～ 12月31日	50万歩・100万歩への挑戦	全市	達成者 202
4	5月11日	てくてく健康「里山あるき」-ふじの花まつりウォーク	藤島	73
5	5月19日	てくてく健康「里山あるき」-新緑の八森山を訪ねて-	三瀬	97
6	5月26日	てくてく健康「里山あるき」-庄内藩士開拓の地 松ヶ岡を巡る-	松ヶ岡	46
7	5月29日	スポーツイベント「チャレンジデー」	全市	実施率 52.6%
8	6月1日	てくてく健康「里山あるき」-マタギの里大鳥を訪ねて-	大鳥	78
9	6月2日	てくてく健康「里山あるき」-義経上陸の地を巡る-	鼠ヶ関	53
10	6月8日	市民登山「日本国」	日本国	36
11	6月9日	てくてく健康「里山あるき」-名水の里！長滝を訪ねて-	田川	66
12	6月15日	てくてく健康「里山あるき」-さくらんぼの里を歩く-	西片屋	72
13	7月7日	第21回国際ノルディックウォークin鶴岡	湯野浜	197
14	7月13日	てくてく健康「里山あるき」-信仰の歴史を語る荒倉山から由良へ-	由良	44
15	7月20日	てくてく健康「里山あるき」-金峯山修験のみちを行く-	金峯山	59
16	7月27日	てくてく健康「里山あるき」-日本海と湯けむりの里を訪ねて-	温海温泉	41
17	8月4日	市民登山「月山」	月山	51
18	8月24日 ・25日	第65回鶴岡市民総合体育大会	小真木原総合 体育館ほか	2,898
19	8月31日	てくてく健康「里山あるき」-古の六十里越街道を行く-	大網	75
20	9月7日	てくてく健康「里山あるき」-波渡岬と笠取峠を行く-	三瀬	58
21	9月14日	てくてく健康「里山あるき」-黒川能の里を巡る-	黒川	57
22	9月15日	てくてく健康「里山あるき」-獅子の里を巡る-	添川	42
23	9月21日	みんなで歩こう！里山あるき2019-大山 上池・下池-	大山	396
24	9月22日	みんなで歩こう！里山あるき2019-羽黒山修験のみち-	羽黒山	254
25	9月29日	てくてく健康「里山あるき」-出羽街道宿場街 小国宿を巡る-	小国	57
26	10月5日	てくてく健康「里山あるき」-藤沢岩屋洞窟遺跡巡り-	湯田川	65
27	10月6日	水中ポールウォーキング教室	スパール	34
28	10月13日	子ども夢スポーツフェスティバルin鶴岡（台風19号のため未実施）	小真木原公園	0
29	10月26日	てくてく健康「里山あるき」-南庄内の水がめ 紅葉のあさひ月山湖へ-	田麦俣	57
30	10月27日	第65回鶴岡市駅伝競走大会	鶴岡市内	24チーム
31	11月2日 ・3日	第25回ジャパンソフトバレーボール鶴岡フェスティバル	小真木原総合 体育館ほか	426
32	12月1日	てくてく健康「里山あるき」-大山下池ひとりウォーク-	大山	54
33	2月9日	雪上かんじきウォーク（羽黒）	羽黒	31
34	3月21日	雪上かんじきウォーク（湯殿山）	湯殿山	30

合計	34行事
----	------

# ■ 学 校 給 食

## 1 学校給食の沿革

鶴岡市の学校給食は、明治22年に鶴岡町の私立忠愛小学校において、貧困児童に給食を提供したのが始まりで、日本における学校給食の発祥とされている。当時の献立は「おにぎり2個、塩びき一切れ、煮びたし」であった。その後大正・昭和期を通じ貧困家庭の就学を支援する趣旨で全国に広まった。

藤島地域の学校給食は、明治43年に東栄小学校が行った「めし給食」が始まりとされ、昭和3年には藤島小学校で虚弱児や貧困家庭の児童に給食が提供された。

昭和7年、国による学校給食の援助が始まり、昭和15年には文部省で「学校給食奨励規程」を定め、貧困児童だけでなく身体虚弱・栄養不良児などに対して栄養を補給する目的から学校給食が奨励され終戦前まで続いた。

朝日地域では、昭和13年に本郷小学校で弁当を持参出来ない子ども達に、お汁とおかずの給食が開始されたのが始まりとされている。

戦後は食糧の極度の不足から給食は休止の状態にあったが、昭和21年、政府はアメリカから救援物資を受けて学校給食を再開奨励することになり、鶴岡地域では昭和22年2月、第一小学校から第五小学校で給食が実施されたほか、同年藤島地域、朝日地域ではミルク給食、昭和29年には櫛引地域でミルクとおかずの給食が始まり、以後各地域においても順次再開されて完全給食へ移行した。当時の給食物資は、脱脂粉乳、缶詰などが多く用いられた。

現在の給食は、昭和29年に制定された「学校給食法」に基づいており、当初の小学校対象が昭和31年に中学校にも適用された。また、昭和33年には学校給食が「学校行事」に位置づけられ、その後の改正により

「特別活動」となり、教育の一貫として実施されている。昭和40年7月には鶴岡地域の小・中学校38校17,590人を対象に山形県内初の共同調理場が設置され、小学校38円、中学校50円の給食費で学校給食の提供が開始された。昭和42年11月には櫛引地域、昭和44年4月には藤島地域、昭和47年1月には温海地域と次々に共同調理場が設置され、単独調理場方式から共同調理場方式への移行が加速した。

昭和45年頃から日本人の食生活が欧米型に変わってきたことによる健康面の弊害が問題となり、日本型食事の良さを見直そうという動きと相まって、学校給食における米の消費拡大をすすめる必要性が議論され始めた。その結果、国において昭和51年から米飯給食が導入され、鶴岡では昭和52年から米飯を1回取り入れ、昭和54年に2回、昭和63年からは3回に増やし、平成元年から、現在のように週4回の実施となっている。

昭和62年4月には鶴岡地域の共同調理場が鶴岡市学校給食センターとして生まれ変わり給食提供を開始した。平成7年には櫛引地域、平成13年には温海地域、平成14年には藤島地域においても施設の老朽化により改築し、藤島のセンターは、改築に合わせ国の構造改革特区により、学校給食だけでなく保育園へ給食提供できるようにしたのも特長である。また、平成13年に朝日地域が単独調理場方式から共同調理場方式へ移行のため給食センターを新設した。

平成10年、鶴岡市学校給食センターが学校給食優良校の共同調理部門で文部大臣表彰を受賞、平成12年には文部科学省の「食生活に関する教育実践事業」のモデル地域に指定された。

平成23年4月、櫛引学校給食センターとあさひ給食センターの調理・配送業務を民間に委託、平成24年4月にあつみっこ給食センター、平成25年4月に藤島ふれあい食センターの調理・配送業務を民間に委託し現在に至っている。昭和33年から単独調理場方式で実施していた羽黒地域は、少子化や施設の老朽化等のため平成24年4月から鶴岡市学校給食センターに包含され、現在市内5つの給食センターから約10,200食が提供されている。また、給食の提供については、安心安全であることが重要であることから、平成26年1月に「学校における食物アレルギー対応マニュアル」を、平成26年4月には「学校給食における異物混入マニュアル」をそれぞれ策定し、適正迅速な対応に向け、整備を図っている。

献立においては地産地消を推進し、令和元年度の使用野菜は鶴岡産45.4%、庄内産50.0%となっているほか、地域に伝わる郷土料理や行事食にも市内すべてのセンターが取り組んでいる。平成26年12月にユネスコ食文化創造都市に認定され、地域の豊かな食材を使った伝統的な食文化を継承、平成29年2月には「ごま豆腐」と「鮭の味噌かす漬け焼き」を提供、令和2年5月には由良・鼠ヶ関産「サメのカレーフライ」を初めて提供した。

## 2 給食施設及び給食食数等の状況

### 給食施設関係

項目	給食開始年	共同調理場建設年月日	敷地面積(m <sup>2</sup> )	建物面積(m <sup>2</sup> )	職員数(人)		委託業者数(人)	給食形態	米飯給食回数(週)
					正職員	パート職員			
鶴岡市学校給食センター	鶴岡S22	S62.3.20	8,148	3,110	44	30		完全給食	4
	羽黒S33	H24.4統合							
藤島ふれあい食センター	昭和22年	H14.3.28	2,994	1,334	2	2	14	完全給食	4
櫛引学校給食センター	昭和29年	H7.12.27	1,188	475	2		11	完全給食	4
あさひ給食センター	昭和22年	H13.3.26	1,614	559		2	8	完全給食	4
あつみっこ給食センター	昭和34年	H13.12.5	2,017	573	2		8	完全給食	4
合計	—	—	—	—	50	34	41		

※羽黒地域は平成24年4月統合

### 給食施設関係

項目	学校数		学級数		児童生徒数(人)		教職員数(人)		
	小学校	中学校	小学校	中学校	小学校	中学校	小学校	中学校	
鶴岡市学校給食センター	17	7	180	83	4,607	2,501	422	242	
	鶴岡地域	15	6	167	76	4,244	2,298	386	217
	羽黒地域	2	1	13	7	363	203	36	25
藤島ふれあい食センター	3	1	22	9	438	268	55	28	
櫛引学校給食センター	3	1	19	6	336	170	49	22	
あさひ給食センター	1	1	6	3	146	95	16	15	
あつみっこ給食センター	2	1	11	6	228	138	30	23	
合計	26	11	238	107	5,755	3,172	572	330	

※米飯給食：平成20年11月からパン給食を月1回米飯給食に変更

※児童生徒数及び教職員数は給食数(令和2年5月1日現在)

※給食費は小学校270円、中学校310円