

教育・文化

■ 学校教育 (令和5年5月1日現在)

1 市内の教育機関

校 種	総 数	国 立	県 立	市 立	私 立
小 学 校	26	—	—	26	—
中 学 校	11	—	—	11	—
高 等 学 校	8	—	6	—	2
高等専門学校	1	1	—	—	—
大 学 (院)	2	1	—	—	(1)
養 護 学 校	1	—	1	—	—
高等養護学校	1	—	1	—	—
保 育 所 等	認可保育所32	認定子ども園16	地域型保育施設4	届出保育施設等7	

2 学校種類別現況

校 種	学 校 数	学 級 数	児 童 ・ 生 徒 数	教 員 数	職 員 数
小 学 校	26	300	5,333	477	県 26 市 52
中 学 校	11	130	2,955	274	県 13 市 31

3 特別支援学級等設置状況

種 別	小 中 別	学級(教室)数	児 童 ・ 生 徒 数	教 員 数
言 語 障 害	小 学 校	(3)	106	6
L D ・ A D H D	小 学 校	(2)	31	2
	中 学 校	(1)	11	1
自 閉 症 ・ 情 緒 障 害	小 学 校	31	88	34
	中 学 校	10	36	10
知 的 障 害	小 学 校	30	80	31
	中 学 校	10	37	10
肢 体 不 自 由	小 学 校	3	4	3
	中 学 校	3	3	3
病 弱	小 学 校	6	6	6
	中 学 校	6	11	6
弱 視	小 学 校	2	2	2
	中 学 校	—	—	—
難 聴	小 学 校	—	—	—
	中 学 校	—	—	—

※通級 () を含む。

4 児童生徒の体位の現況

性別	年齢	身長 (cm)			体重 (kg)			
		鶴岡市	山形県	全国	鶴岡市	山形県	全国	
男子	小学校	6	117.9	116.8	116.7	22.5	22.1	21.7
		7	124.3	123.5	122.6	25.9	25.5	24.5
		8	129.9	129.4	128.3	29.4	29.1	27.7
		9	134.8	134.7	133.8	33.1	32.9	31.3
		10	141.3	139.7	139.3	37.8	35.8	35.1
		11	147.3	147.1	145.9	41.8	41.9	39.6
	中学校	12	155.4	154.5	153.6	47.3	46.7	45.2
		13	162.3	161.4	160.6	53.3	50.8	50.0
		14	166.7	166.1	165.7	57.2	56.4	54.7
女子	小学校	6	116.7	116.1	115.8	21.8	21.6	21.2
		7	123.0	122.3	121.8	24.9	24.2	23.9
		8	129.2	127.9	127.6	28.5	27.7	27.0
		9	135.5	135.5	134.1	31.9	32.4	30.6
		10	142.8	141.2	140.9	36.8	36.0	35.0
		11	149.1	148.2	147.3	41.9	41.2	39.8
	中学校	12	153.4	152.8	152.1	45.6	45.3	44.4
		13	155.7	155.8	155.0	49.0	48.6	47.6
		14	157.4	156.9	156.5	51.6	50.9	50.0

※山形県及び国は公表となっている令和3年度の数値で本市の令和4年度と比較

5 公立学校施設等実態調査一覧表

学校名	学級数		児童・生徒数		校 有	
	普通	特別支援	普通	特別支援	保 有	
					鉄筋コンクリート造	鉄骨造
朝 陽 第 一 小 学 校	19	5	524	15	7,701	
朝 陽 第 二 小 学 校	11	3	271	9	6,412	
朝 陽 第 三 小 学 校	19	5	554	17	7,597	
朝 陽 第 四 小 学 校	18	5	513	19	6,895	
朝 陽 第 五 小 学 校	12	5	346	24	2,891	790
朝 陽 第 六 小 学 校	20	5	562	21	5,152	214
斎 小 学 校	6	2	110	2	2,460	
黄 金 小 学 校	5	2	65	2	2,145	
大 泉 小 学 校	6	2	133	2	3,354	
京 田 小 学 校	6	2	123	4	2,357	
上 郷 小 学 校	6	2	90	4	1,937	
豊 浦 小 学 校	6	2	86	3	2,408	
湯 野 浜 小 学 校	6	2	88	4	2,499	
大 山 小 学 校	12	3	292	11	4,229	98
西 郷 小 学 校	6	4	76	5	2,455	53
藤 島 小 学 校	11	2	262	3	4,099	
東 栄 小 学 校	6	1	66	1	2,332	45
渡 前 小 学 校	5	2	54	2	2,488	23
羽 黒 小 学 校	6	2	192	5	4,818	
広 瀬 小 学 校	6	2	136	2	2,893	537
櫛 引 東 小 学 校	6	2	74	2	3,303	
櫛 引 西 小 学 校	7	3	175	7	3,769	
櫛 引 南 小 学 校	6	2	67	3	2,930	
あ さ ひ 小 学 校	6	3	112	6	3,171	7
あ つ み 小 学 校	6	2	125	4	2,731	201
鼠 ヶ 関 小 学 校	5	2	57	3	1,884	
計 26 校	228	72	5,153	180	94,910	1,968
鶴 岡 第 一 中 学 校	16	4	500	10	7,033	
鶴 岡 第 二 中 学 校	14	4	402	14	7,595	
鶴 岡 第 三 中 学 校	19	4	549	15	7,403	
鶴 岡 第 四 中 学 校	11	3	322	7	6,264	
鶴 岡 第 五 中 学 校	10	3	274	11	6,815	
豊 浦 中 学 校	3	1	53	2	3,137	
藤 島 中 学 校	9	4	229	10	4,672	421
羽 黒 中 学 校	6	3	179	12	3,323	
櫛 引 中 学 校	6	1	171	1	5,022	
朝 日 中 学 校	3	1	77	2	53	45
温 海 中 学 校	4	1	112	3	5,974	
計 11 校	101	29	2,868	87	57,291	466

(令和5年4月1現在) (単位: m²)

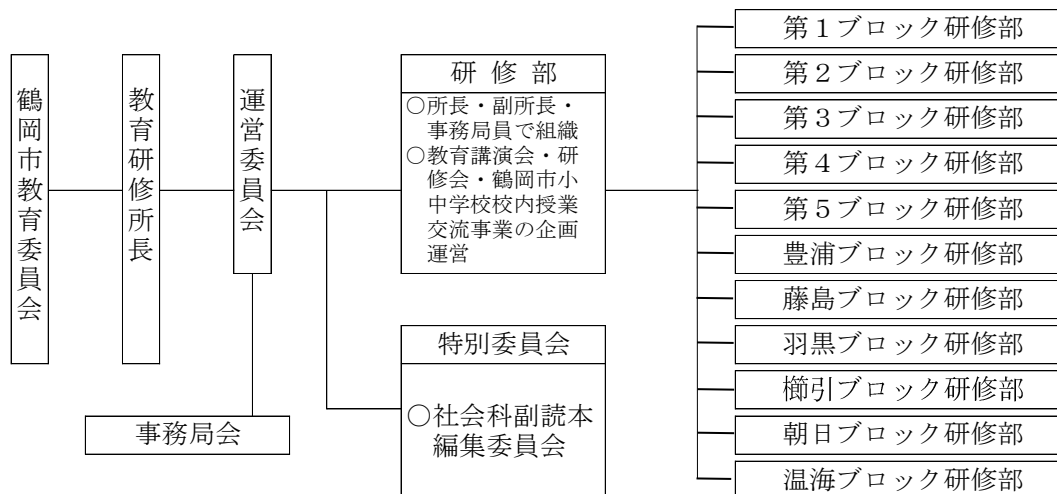
舎		屋 内 運 動 場				校地面積	プール
面 積		保 有 面 積					
木造	計	鉄筋コンクリート造	鉄骨造	木造	計		
	7,701	1,358			1,358	24,830	○
375	6,787		1,518		1,518	29,908	○
	7,597		1,558		1,558	20,837	○
	6,895		1,604		1,604	22,409	○
175	3,856		553	42	595	28,305	○
477	5,843		1,108		1,108	27,290	○
	2,460		863		863	15,896	○
	2,145	37	810		847	22,040	○
	3,354		638		638	23,683	○
	2,357	12	839		851	14,493	○
9	1,946		660	16	676	15,661	○
	2,408		884		884	23,800	○
1,011	3,510			1,300	1,300	20,814	○
41	4,368		778	142	920	18,757	○
9	2,517	1,106	43		1,149	18,411	○
	4,099	36	959		995	27,861	○
	2,377	18	700		718	16,988	○
	2,511	18	701		719	18,391	○
	4,818	1,654			1,654	32,010	○
400	3,830	1,262			1,262	22,369	○
	3,303	1,150			1,150	17,457	○
	3,769	255	1,099		1,354	22,804	○
	2,930		1,153		1,153	22,907	○
	3,178	24	756		780	23,561	○
	2,932		1,123		1,123	21,162	○
1,819	3,703	1,228			1,228	22,983	○
4,316	101,194	8,158	18,347	1,500	28,005	575,627	
	7,033		1,854		1,854	32,855	
	7,595	2,456			2,456	30,352	
	7,403		2,283		2,283	29,393	
	6,264		1,799		1,799	28,119	
	6,815		3,425		3,425	40,578	
	3,137		1,225		1,225	25,976	
	5,093		1,356		1,356	27,849	
1,660	4,983	2,128			2,128	53,481	
	5,022	2,557			2,557	41,962	
2,966	3,064	1,553	50		1,603	30,327	
	5,974	2,459			2,459	58,116	
4,626	62,383	11,153	11,992	0	23,145	399,008	

■ 鶴岡市教育研修所 (昭和32年設置)

1 主な事業

教育に関する調査・研究、学習指導・生徒指導についての研修。ブロック授業研修会、教育講演会の開催。

2 運営組織図



■ 鶴岡市教育相談センター

相談件数	平成30年度	令和元年度	令和2年度	令和3年度	令和4年度
	31件	35件	32件	37件	34件

■ 鶴岡市青少年育成センター (昭和40年設置)

青少年の健全育成のため、関係機関・団体との密接な連携を図りながら、総合的・計画的に非行防止活動を実施する。

青少年指導状況

街頭指導少年の行為別、職業別状況 (令和4年4月～令和5年3月)

(単位：件数)

	生徒・学生				有職少年	無職少年	合計	前年同期
	小学生	中学生	高校生	その他学生				
怠学							0	0
喫煙							0	0
不健全娯楽※			4				4	6
異性交遊							0	0
交通ルール	1	2	9				12	15
その他	3						3	8
合計	4	2	13	0			19	29
前年同期	7	2	20	0			29	

※不健全娯楽への指導には、児童のみのゲームセンター遊戯、カラオケボックスの照明等の注意を含む。

■ 社会教育行政

- 多様な学習活動を支援する環境づくりの推進
 - 1 社会教育施策の充実と社会教育関係団体への支援
 - 2 市民の学習を促進する社会教育事業の展開
 - 3 家庭教育推進事業
 - 4 学校・家庭・地域の連携協働事業の推進
 - 5 生涯学習の魅力ある拠点づくり
- 豊かな感性を高める文化の振興
 - 1 創造性を育む芸術文化活動の振興
 - 2 歴史に育まれた伝統文化と文化財の保存・活用
 - 3 文化活動の中核施設の整備・充実
 - 4 文化資源の保存・研究基盤の整備

1 社会教育事業等

(1) 社会教育事業実施状況

地域	事業項目	内 容					参加者数等
全市	社会教育行政一般	女性のための地域づくり活動研修会 (兼温海地域女性団体連絡協議会公開講演会) 講演「自然はいとおいしいほどすばらしい！」 講師：南陽市観光えくぼ大使 須貝 智郎 氏					112
	放課後子ども教室推進事業	教室名	対象学校区名	開催場所	年間開催日数	スタッフ数	延べ参加児童数
		朝陽第四小(田川)子ども教室	朝陽第四小学校	田川コミュニティセンター	36	10	613
		上郷地区放課後子ども教室	上郷小学校	上郷コミュニティセンター	200	11	5,888
		豊浦地区放課後子ども教室	豊浦小学校	三瀬コミュニティセンター、豊浦小学校	197	8	3,876
				由良コミュニティセンター	194	8	2,101
		湯野浜小学校放課後子ども教室	湯野浜小学校	湯野浜コミュニティセンター	192	11	2,558
		おおやま放課後子ども教室	大山小学校	大山コミュニティセンター	42	9	945
		西郷地区放課後子ども教室	西郷小学校	西郷小学校	177	7	5,376
		櫛引西小放課後子ども教室	櫛引西小学校	下山添公民館	118	2	669
ねずがせき放課後子ども教室	鼠ヶ関小学校	鼠ヶ関小学校	150	39	3,182		
家庭教育支援事業	① 家庭教育支援講座 学校等の保護者会など、多くの親が集まる機会を活用して、子どもの成長各期に応じた課題別子育て講座を実施し、家庭教育力の向上を図る。全市の幼稚園、保育園、児童館、小中学校が対象 ② やまがた子育て講座 多くの親が集まる効果的な機会を活用して、親が主体的に参加できる形態を工夫した家庭教育に関する講座を実施する。 ③ 幼児共育ふれあい広場 幼稚園や保育園等において、人やモノ、自然とのかかわりを重視した親子の体験的な活動等を実施する。					① 幼保園等59 (2施設) 小学校314 (3校) ② 小学校496 (9校) 児童館50 (1施設) ③ 幼保園等452 (15施設)	

地域	事業項目	内 容				参加者数等
全市	家庭教育支援事業	④ 地域子育て推進講演会（全市版・櫛引地域版合同開催） 子育て家庭に対して家庭教育の学習機会を提供するとともに、広く市民に対して子育てや子育て家庭への理解や関心を高めるための講演会を行い、地域全体で子育てを支援する意識の醸成を推進する。 講演（オンライン） 「子どもとネットのつきあい方 ～メディアリテラシーを実行する4つの入口～」 講師：白鷗大学特任教授 下村 健一 氏 会場：鶴岡市先端研究産業支援センター レクチャーホール				④37 内オンライン27
		⑤ ブックスタート事業 絵本の読み聞かせを通じた親子のふれあいを推進するために、読み聞かせの大切さを伝えながら絵本の贈呈を行う。				⑤652
	青少年教育事業	鶴岡・田川地区2022高校生等ボランティア交流会 主催：庄内地域広げようボランティアの輪連絡会議、鶴岡田川地区保護司会 共催：鶴岡市教育委員会 会場：庄内産業振興センター マリカ市民ホール 内容：講話「社会を明るくする運動についてと反射材の活用」、活動紹介等				40
	地域学校協働活動推進事業	実施団体	対象学校区名	主な活動内容	年間活動日数	スタッフ数
		渡前小学校 地域学校協働本部	渡前小学校	伝統芸能指導 海浜学校支援 動物飼育支援 クラブ活動補助	38 4 16 6	24
		櫛引東小学校 地域学校協働本部	櫛引東小学校	授業の補助 伝統芸能指導 図書読み聞かせ	32 30 10	28
		朝 日 地域学校協働本部	あさひ小学校	授業の補助 校外学習支援 図書貸出支援 学校周辺環境整備	3 10 149 2	24
			朝日中学校	授業の補助 放課後学習支援 夏季休業中学習会 地域未来塾※	16 5 5 9	
あつみ小学校 地域学校協働本部		あつみ小学校	登下校安全指導 図書読み聞かせ	206 108	19	
鼠ヶ関小学校 地域学校協働本部		鼠ヶ関小学校	校外学習支援	3	61	
温海中学校 地域学校協働本部		温海中学校	地域未来塾※	20	20	
※地域未来塾・・・教員OBや大学生などの地域住民の協力で行う学習支援						
藤島	「山形学」 地域連携講座	テーマ：「過去を知り・現代を見つめ・未来を拓くパートⅢ」 ①「明治政府の支配体制～郡役所の役割と実績～」 講師：東北公益文科大学准教授 門松 秀樹 氏 現地：旧東田川郡役所、藤岡公民館、松ヶ岡開墾記念館本陣・蚕室等 ②「松山藩360年の歩み」【公開講座】 講師：松山文化伝承館館長 榎本 和介 氏 現地：松山文化伝承館及び歴史公園周辺施設 ③「酒井家庄内入部400年：三方領知替え」 講師：致道博物館主任学芸員 菅原 義勝 氏 現地：致道博物館と関連施設				①63 現地 58 ②60 現地 55 ③56 現地 47

地域	事業項目	内 容	参加者数等
藤島	「山形学」 地域連携講座	④ 「鶴岡市SDGs未来都市計画1～エネルギー自給率の向上～」 講師：鶴岡市政策企画課専門員 佐藤 紘司 氏 講師：鶴岡市環境課課長補佐 阿部 邦彦 氏 現地：JRE鶴岡八森山風力発電所と三瀬ひやくねん森 三瀬コミセンバイオマス	④49 現地 48
		⑤ 「鶴岡市SDGs未来都市計画2～これからの農業の在り方～」 講師：鶴岡市農林水産部長 佐藤 龍一 氏 現地：ヤマガタデザイン ベビーリーフ団地	⑤56 現地 48
	おもしろ講座	① 子どもおもしろ講座 「ワンモーターホバークラフトを作って遊ぼうーPartⅡ」 講師：日本国末端技術研究所所長 富樫 芳男 氏	①小学生8
		② 「わら細工教室ーわらを使って干支（兎）を作ろうー」 協力：JA 庄内たがわ 藁工芸部会6人	②小学生4 大人 5
	大人の大学	① 軽体操・講話・図工（オープン粘土） ② ヤクルト健康教室・軽体操 ③ 大人の遠足「ほとりあ」 ④ 軽体操・講話・図工（ペーパーフィリング）	①②③④ 全て18 計 72
	女性団体研修事業 (共催)	① 暮らしを見直す婦人のつどい 「こころが疲れていませんか？ゆっくりできるこころの持ち方のヒント」 講師：三原皮膚科 看護師 三原 美雪 氏	①60
家庭教育支援事業	① きらきら親子教室 講師：読育アドバイザー 本間 俊美 氏	①12	
	② 孫親学級 講師：山形県家庭教育アドバイザー 後藤 敬子 氏	②14	
青少年育成事業	① 子ども会関係者等研修会 「子供達のスマホへの向き合い方」 講師：庄内総合支庁子ども家庭支援課 青少年専門員 松田 裕可 氏 ② ボランティアサークル「Ben's (ベンズ)」会員ボランティア研修会 講師：県青年の家 研修課長 沼澤 欣一 氏	①14 ②中学生5	
羽黒	青少年育成事業	① 山のつどい 小学5年生が金峰少年自然の家での野外活動を通して、自ら挑戦する意欲と仲間や大人たちと関わり合う力を高める。	①小学生69
		② 川であそぼう 川での遊び方や川魚のさばき方などを学び、川に親しみながら、親子の触れ合いを深める。	②保育園・小学生40 大人31
家庭教育支援事業	① びよびよ広場 ○ベビーピクス：講師 佐藤 しおり 氏 ○まんまる抱っこ：講師 難波 ハツ子 氏 ② 親子で遊ぼう ○リラックス・ヨガ：講師 佐藤 陽子 氏 ③ 子育て講演会	①親子8 ②親子5 ③中止	
櫛引	青少年育成事業	① 子ども会リーダー研修会 櫛引地域の新6年生が、子ども会のリーダー養成と子ども会活動の活性化、仲間づくりを目指す。 「レクリエーション」講師：菅原 とり子 氏（くしびきスポーツクラブ） 「応急措置の仕方について」講師：消防署櫛引分署職員 「危険予知トレーニングについて」講師：櫛引庁舎総務企画課職員	①26
		② 実技研修会 集団の中での実技的活動から、体験学習と会員相互の交流を図る。 「スラックライン体験」講師：五十嵐 晃 氏（鶴岡スラックライン代表）	②29
家庭教育支援事業	① 人形劇団「クスクス」 絵本を題材とした人形劇をとおり、親子の触れ合いと読書活動へつなげる。 演目：「日天さん月天さん」「おむすびころりん」 ② あそびの会育児講座「ふれあい遊び」 講師：佐藤 しおり 氏（鶴岡フィットネス協会）	①172 ②親子10	

地域	事業項目	内 容	参加者数等
朝日	家庭教育学級	幼児学級 ① 家庭教育学級（朝日保育園2・3歳児） 「親子でリトミック遊び」 講師：ピアノ講師 安達 満美 氏 ② 家庭教育学級（朝日保育園4・5歳児） 「親子ヨガですっきり！」 講師：yoga講師 河合 千穂 氏	①41 ②72
	青少年育成事業	① ジュニアキャンプ 朝日地域の小学6年生を対象に大鳥地区の大自然を仲間と支えあいながら自然体験及び宿泊体験をすることで、子どもたちの学ぶ意欲や自立心などを育み力強い成長を支える。また、中学生、高校生、一般青年が指導者となり、地域内世代交流の機会となっている。 ② 日帰り自然体験イベント「とりキャン△3 in 大鳥自然の家」 新型コロナウイルス感染拡大予防のため、新しい生活様式を実践しつつ、大鳥自然の家の既存プログラムを活用した自然体験の機会を設けることで、施設の利用拡大を図るとともに、自然体験を通じた青少年の心身の健康維持・増進を図る。	①中止 ②中止
温海	生涯学習振興事業	① 市民大学「赤かぶ大学2022」 温海地域における伝統（文化・食材・芸能）について学び、地域の魅力を再発見するとともに、郷土愛と地域への誇りを醸成する。 ② 国際理解講座「エンジョイ・ワールド」 地域住民が国際交流を身近に体験し世界各国の文化、芸能、料理、音楽等を学び国際理解を深める。 ③ ふれセンみんなの講座（全年齢対象） 学びと交流を通じて親睦を深める。	① 109 ② 93 ③ 46
	青少年育成事業	① 青少年ボランティア養成講座（中高生対象） ボランティア活動への理解を深め地域貢献のあり方を考える機会とする。ボランティア活動への取り組みへのきっかけづくりとする。 ② ふるさと学習鍋倉雪燈籠祭 温海地域内の子どもたちが、親子間交流や地域交流、地域学習をとおして、温海地域への郷土愛を育む機会とする。 ③ ぼく・わたしの一人一標語運動 家庭、学校、地域、企業、行政が一体となり、小中学生から募集した「あいさつ・思いやり・環境美化・防犯」に関わる標語を活用し活動を展開する。	① 40 ② 15 ③ 標語応募人数320人
	家庭教育支援事業	① 子育て講座 子育てに関わる学習機会の提供や参加者同士の交流を通じて子育て支援を図る。	① 中止

(2) 成人式・二十歳を祝う会開催状況

年度	名称	開催日	会場	対象者数	参加者数	備考
令和2年度	令和3年鶴岡市成人式	R4.4.30	荘銀タクト鶴岡	1,254	491	令和3年1月より延期開催 午前・午後の2部制 参加者はPCR検査を実施
令和3年度	令和4年鶴岡市成人式	R4.11.20	荘銀タクト鶴岡	1,203	734	令和4年1月より延期開催 参加者は抗原検査を実施
令和4年度	令和5年鶴岡市二十歳を祝う会	R5.1.8	荘銀タクト鶴岡	1,161	855	参加者は抗原検査を実施

(3) 公民館等

①施設利用状況

施設名	令和3年度		令和4年度	
	件数(件)	人数(人)	件数(件)	人数(人)
中央公民館	3,355	46,120	3,494	56,426
櫛引生涯学習センター	705	13,630	803	18,072
温海ふれあいセンター	802	19,360	1,032	16,238
大鳥自然の家	24	1,084	40	1,749

②主な事業実施状況(主催事業)

(単位:人)

施設名	令和3年度		令和4年度	
	内容	参加者数(人)	内容	参加者数(人)
中央公民館	市民講座	149	市民講座	198
	文化祭	946	文化祭	1,248
	早春文化展	471	早春文化展	573
	青年講座	20	映画会	57
	映画会	16	プラネタリウム公開	6,161
	プラネタリウム公開	4,821	女性講座	301
	女性講座	259	資格取得準備講座	—
	資格取得準備講座	12	就業支援講座	8
	就業支援講座	9	家庭生活支援講座	69
	家庭生活支援講座	67	市民ギャラリー	1,825
市民ギャラリー	1,589	女性センター40周年事業	622	
櫛引生涯学習センター	趣味の講座	10	趣味の講座	34
	古文書講座	49	古文書講座	73
	仕掛人養成講座	27	三方国替え講演会	109
温海ふれあいセンター	市民大学	91	市民大学	109
	国際理解講座	100	国際理解講座	93
	ふれセンみんなの講座	46	ふれセンみんなの講座	46
	陶芸教室	32	陶芸教室	65
	絵が泳ぐ水族館	356	バーチャル花火大会	273

2 芸術文化活動の振興

(1) 各種事業概要

①芸術祭等の開催状況(主催・共催事業)

地域	事業名	令和3年度		令和4年度	
		参加団体数	入場者数(人)	参加団体数	入場者数(人)
鶴岡	鶴岡市芸術祭	30	11,940	44	16,087
	芸能のつどい(※1)	6	121	7	164
藤島	藤島芸術文化祭	26	827	22	380
羽黒	はぐろ秋まつり芸術文化祭	—	—	38	457
櫛引	くしびき文化祭	555人(※2)	1,150(展示4日間)	639人(※2)	957(展示4日間)
朝日	あさひ産業文化まつり	—	(展示のみ)700	10	1,000
温海	温海文化祭	9	1,100	13	1,100

※1 R3年度芸能のつどいは新型コロナウイルス感染症拡大のため延期しR4.5.22に実施

※2 ステージ・展示延人数

②普及鑑賞事業の開催状況（主催・共催の音楽、舞台系事業）

地域	事業名 (施設名)	令和3年度		令和4年度	
		参加団体数 (事業名)	入場者数 (人)	参加団体数 (事業名)	入場者数 (人)
鶴岡	荘銀タクト鶴岡 (文化会館)	・ワンコインコンサート Vol.1フルートリサイタル	258	・劇団四季『ロボット・ イン・ザ・ガーデン』	954
		・津軽三味線&ジャズデュオ コンサート	340	・宝生流能楽公演 祝賀能公演	829
		・ワンコインコンサート Vol.2有地TRIO with 春山 早苗ジャズライブ	350	・宝生流能楽公演 鑑賞能	450
		・劇団四季 The Bridge ～歌の架け橋～	969	・Noism×鼓童『鬼』	568
		・陸上自衛隊中央音楽隊 鶴岡公演	1,033	・工藤静香 35th Anniversary Tour2022～感受～	1,040
		・高嶋ちさ子 with Super Cellists	1,039	・夏川りみ コンサート ツアー2022 ～たびぐる～	540
		・スターダスト☆レビュー 40周年ライブツアー	672	・『プレミアムクラシッ クス』 バレエ&オーケストラ	350
		・新日本フィルハーモニー 交響楽団 鶴岡公演	516	・ワンコインコンサート Vol.6「2台ピアノで奏で る♪ピアノデュオコンサ ート」	383
		・魂のピアニスト フジコ・ ヘミング ピアノソロ コンサート2021	1,043	・ワンコインコンサート Vol.7「0歳から入れる！ 親子で楽しむ音楽会 クラリネット&ピアノ」	272
		・高橋多佳子ピアノリサイ タル庄内公演in鶴岡	212	・宝くじ文化公演 歌園迎賓館	1,029
・THE EMPTY STAGE 2022 in 鶴岡	174	・山形交響楽団 庄内定期 演奏会 第31回 鶴岡公演	1,000		
				・中本マリ Jazz Live	251
				・宮田大&三浦一馬 スペシャル・デュオ リサイタル	294
藤島	ふじしま音楽祭	10	200	10	122
	明治ホールコンサート	・松田美香コンサート	中止	・第99回「SESSION 2022 山澤昭彦&石原弘之」	58
		・藤島出身の音楽家による スプリングコンサート	105	・第100回「山本純&渡辺 公章」とその仲間たち	96
朝日	音楽鑑賞会	中止	-	・バーカッション・バ フォーマンス・プレ イヤーズによる打楽器 コンサート	150
温海	温海ふれあいセンター	・あつみの音楽好きの コンサート	172	・あつみの音楽好きの コンサート	187
		・ふれセン歌うま選手権	93	・ふれセン歌うま選手権	91

③展示系事業の開催状況（芸術祭等除く、主催・共催事業）

地域	施設名	令和3年度		令和4年度	
		開催回数 (事業名)	入場者数 (人)	開催回数 (事業名)	入場者数 (人)
鶴岡	鶴岡アートフォーラム (展覧会入場者)	・シャガール展	3,895	・鴨居玲展	1,532
		・北斎展	5,353	・アートの光展	5,328
・第76回県総合美術展覧会/第63回県こども絵画展覧会		1,015	・第77回県総合美術展覧会/第64回県こども絵画展覧会	845	
・高校生アートフォーラム展15		1,255	・高校生アートフォーラム展16	1,228	
・みんなあつまれ！つるおかこども美術館2022		914	・みんなあつまれ！つるおかこども美術館2023	1,625	
・庄内の美術家たち17 昭和の日本画家		629	・庄内の美術家たち18 つるおか伝統芸能こけしの今昔	1,176	
・つくり手たちの展覧会 ・常設展示 第1～4期		377 8,608	・つくり手たちの展覧会 ・常設展示 第1～4期	666 10,143	
藤沢周平記念館	1	7,544	1	12,294	
藤島	東田川文化記念館 (ギャラリー藤を含む)	9	2,496	11	3,280
羽黒	羽黒庁舎市民ホール	3	65	3	40
櫛引	黒川能の里王祇会館 (多目的ホール)	5	800	5	1,514
温海	温海ふれあいセンター (ギャラリースペース)	4	※	3	※

※来場者を把握していない。

④高山樗牛賞の授与（令和4年度）

賞	区分	受賞者	備考
高山樗牛賞	—	—	昭和33年度から実施
奨励賞	小学校児童及び中学校生徒の部	齋藤里恋／齋藤文音	平成15年度から実施
	高等学校生徒の部	若生真衣	

(2) 文化施設の利用状況（主催・共催・貸し館事業等全て）

地域	施設名	令和3年度		令和4年度	
		件数(件)	人数(人)	件数(件)	人数(人)
鶴岡	荘銀タクト鶴岡（文化会館）	285	39,949	316	52,451
	鶴岡アートフォーラム	1,288	47,071	1,424	63,248
櫛引	黒川能の里王祇会館	211	5,184	257	5,897

3 文化財保護活動

(1) 指定文化財（令和5年4月1日現在）

①国指定（文化財保護法によるもの）

区 分		件 数	備 考
有形文化財	国宝	建造物	1 羽黒山五重塔
		工芸品	2 太刀「銘信房作」、太刀「銘真光」
	重要文化財	建造物	9 水上八幡神社本殿、羽黒山正善院黄金堂、旧西田川郡役所、旧渋谷家住宅、鶴岡カトリック教会天主堂、羽黒山三神合祭殿及び鐘楼、旧風間家住宅、金峯神社本殿、旧鶴岡警察署庁舎
		絵画	1 絹本著色「王昭君図」
		彫刻	1 銅造如来立像
		工芸品	7 銅燈籠竿、短刀「銘吉光」、色々威胴丸、銅鉢、梵鐘、能装束2領、能装束1領
		書跡	1 禅院額字「潮音堂」
		考古資料	1 銅鏡「羽黒山御手洗池出土」
民俗文化財	重要無形民俗文化財	2 黒川能、松例祭の大松明行事	
	重要有形民俗文化財	8 庄内のぼんどりコレクション 116点 庄内の木製酒器 " 77点 庄内の仕事着 " 126点 大宝寺焼 " 234点 庄内及び周辺地のくりもの " 250点 庄内浜及び飛島の漁撈用具 1,937点 最上川水系の漁撈用具 810点 庄内の米作り用具 1,800点	
史跡・名勝 天然記念物	史跡	4 旧致道館、松ヶ岡開墾場、小国城跡、旧東田川郡役所及び郡会議事堂	
	名勝	3 金峯山、酒井氏庭園、玉川寺庭園	
	特別天然記念物	1 羽黒山のスギ並木	
	天然記念物	8 熊野神社の大スギ、文下のケヤキ、南谷のカスミザクラ、羽黒山の爺スギ、山五十川の玉スギ、早田のオハツキイチョウ、月山、三瀬気比神社社叢	
計		49	

②国登録（文化財保護法によるもの）

区 分		件 数	備 考
有形文化財	建 造 物	19	石名坂家住宅主屋・（同）蔵、安良町公民館（旧鶴岡警察署大山分署）、風間家旧宅（丙申堂）表門・（同）西側板塀、旧鶴岡町消防組第八部消防ポンプ庫、風間家旧別邸無量光苑 釈迦堂・（同）土蔵・（同）表門・（同）中門・（同）北門・（同）板塀、善寶寺龍王殿・（同）五百羅漢堂・（同）龍華庵・（同）五重塔・（同）山門・（同）総門、旧小池薬局 恵比寿屋本店
計		19	

③県指定（県文化財保護条例によるもの）

区 分		件 数
有 形 文 化 財	建 造 物	7
	絵 画	5
	彫 刻	12
	工 芸 品	32
	書 跡	5
	典 籍	3
	古 文 書	—
	考 古 資 料	8
	歴 史 資 料	6
民 俗 文 化 財	無形民俗文化財	3
	有形民俗文化財	3
史 跡 ・ 名 勝 ・ 天 然 記 念 物	史 跡	6
	名 勝	1
	天 然 記 念 物	10
計		101

④市指定（市文化財保護条例によるもの）

区 分		件 数
有 形 文 化 財	建 造 物	11
	絵 画	30
	彫 刻	62
	工 芸 品	52
	書 跡	29
	典 籍	3
	古 文 書	41
	考 古 資 料	14
	歴 史 資 料	46
民 俗 文 化 財	無形民俗文化財	8
	有形民俗文化財	15
史 跡 ・ 名 勝 ・ 天 然 記 念 物	史 跡	24
	名 勝	—
	天 然 記 念 物	26
計		361

(2) 文化財施設の公開管理

①史跡旧致道館

国指定史跡旧致道館の保存を図りながら藩校資料等の展示を行い、一般に公開することにより、庄内の教育の源泉である致道館教育を伝え現代の教育に生かすとともに文化財愛護思想の高揚を図る。

②大宝館

市指定有形文化財大宝館の保存を図りながら、一般に公開することにより、文化財愛護思想の高揚を図るとともに、郷土人物等展示施設として郷土の発展に貢献された方々の業績を顕彰する。

③史跡旧東田川郡役所及び郡会議事堂

国指定史跡及び県指定有形文化財旧東田川郡役所及び郡会議事堂の保存を図りながら、一般に公開するとともに、芸術文化活動の場としても活用することにより文化財愛護思想の高揚と芸術文化活動の振興を図る。

④史跡松ヶ岡開墾場

国指定史跡松ヶ岡開墾場の保存を図りながら、一般に公開することにより、開墾や養蚕の歴史、本市近代化の礎となった絹産業の伝統を後世に伝え、絹織物に関わる産業面や文化面からの新たな価値の創出に生かすとともに、地域活性化を図る。

⑤日向家住宅（丸岡城跡史跡公園）

県指定史跡丸岡城跡と市指定有形文化財日向家住宅を保存、活用し、文化財保護の普及と啓発を図るとともに、地域の歴史と伝統文化の継承及び地域活性化を図る。

⑥旧遠藤家住宅

県指定有形文化財旧遠藤家住宅の保存を図りながら、一般に公開することにより、文化財愛護思想の高揚を図るとともに、田麦俣地区特有の多層建築の様式を後世に継承する。

(3) 文化財施設の入館状況

(単位：人)

地域	施設名	令和3年度入館者数	令和4年度入館者数
鶴岡	致道館	12,124	19,384
	大宝館	10,451	17,825
藤島	東田川文化記念館	5,645	9,489
羽黒	松ヶ岡開墾場	2,443	25,167
櫛引	日向家住宅	491	404
朝日	旧遠藤家住宅	1,010	775

4 社会教育機関・関連施設の設置状況

地域	名称	設置年月	施設の概要				
			敷地面積 (㎡)	建物延面積 (㎡)	建築年	態様	備考
鶴岡	中央公民館	昭24.3	5,075	4,395	昭58	新築移転	
	(女性センター)	昭57.4	2,138	964	昭56 平4	新築 一部改修	平成24年4月 中央公民館に統合
	市立図書館	昭23	3,841	2,180	昭59	新築移転	移動図書館あり
	荘銀タクト鶴岡 (文化会館)	昭46.5	13,097	7,846	昭45 平29	新築 改築	
	鶴岡アートフォーラム	平17.4	7,040	4,143	平17	新築	
	藤沢周平記念館	平22.4	1,719	929	平21	新築	
	史跡旧致道館	昭47.3	7,034	461	文化13	旧藩校	国指定史跡 文化財資料等展示
大宝館	昭63.4	—	534	大4	旧図書館	市指定文化財 郷土人物資料展示	
藤島	東田川文化記念館 ①旧郡会議事堂 ②旧郡役所	平8.4	6,421	①593 ②512	①明36改築 ②明20	復元	国指定史跡 県指定有形文化財 文化財資料等展示 図書館藤島分館 ギャラリー藤、明 治ホール
羽黒	史跡松ヶ岡開墾場	令2.4	20,629	4,273	明8	旧蚕室他	国指定史跡
櫛引	櫛引生涯学習センター	平30.4	3,390	1,632	昭55	新築	
	黒川能の里王祇会館	平15.6	14,208	889	平14	新築	
朝日	丸岡城跡史跡公園 (日向家住宅)	平28.4	19,306	(214)	(平28) 令3	(復元) 駐車場増設	県指定史跡 (市指定文化財)
	大鳥自然の家	昭61.4	19,324	1,680	昭52	学校転用	
朝日	旧遠藤家住宅	昭54.4	333	449	文化文政年間	新築	県指定文化財
温海	温海ふれあいセンター	平元.7	12,885	2,042	平元	新築	

■ 図 書 館

- 多様な学習活動を支援する環境づくりの推進
市民の読書活動を推進する図書館づくりと地域に根ざした郷土資料館づくり

1 利用状況【本館・藤島分館・羽黒分館・櫛引分館・朝日分館・温海分館】

(1) 入館者・貸出登録者・貸出利用者数 (単位：人)

	入館者数		登録者数 (個人新規)	貸出利用者数			
	開館日数	入館者数		個人	団体	計	(自動車文庫)
令和3年度	299~357	202,947	2,690	100,467	1,723	102,190	6,865
令和4年度	300~357	205,316	2,773	99,200	1,692	100,892	6,315

※自動車文庫：内訳数

(2) 貸出利用冊数及び予約図書冊数 (単位：冊)

	貸出利用冊数						予約図書冊数			
	一般図書	児童図書	録音 図書他	計	(自動車 文庫)	(団体 貸出)	一般図書	児童図書	録音 図書他	計
令和3年度	277,488	165,745	2,676	445,909	32,696	29,048	38,348	11,002	2,313	51,663 (24,664)
令和4年度	266,491	167,654	2,781	436,926	31,126	27,683	36,810	10,290	2,412	49,512 (24,324)

※自動車文庫・団体貸出：内訳数

※() うちインターネット予約

(3) 蔵書冊数 (単位：冊)

	本 館					分 館					合 計
	一般	児童	紙芝居	AV※	その他	藤島	羽黒	櫛引	朝日	温海	
令和3年度	200,690	63,735	2,381	2,049	8,686	28,781	21,184	30,625	33,933	16,110	408,174
令和4年度	198,522	63,142	2,374	2,088	8,686	29,145	21,827	31,136	34,522	16,866	408,308

※AV資料(CD、DVD等)

2 主要事業

(1) 図書館サービス及び図書館情報の充実

- ・図書館システムによる蔵書管理と資料提供
- ・レファレンスサービスの実施
- ・自動車文庫「やまびこ号」による移動図書館事業の実施
- ・図書館ホームページ、市広報、地域広報紙等での情報発信
- ・読書推進に向けたおたよりの発行
- ・図書館見学の受入れ
- ・職場体験、インターンシップの受入れ

(2) 市民の読書活動の推進

- ・市民の学習ニーズ等にこたえる図書資料等の充実
- ・図書企画展示の実施
- ・対面朗読ボランティアの実施
- ・山形小説家・ライター講座 鶴岡出張講座の開催
- ・絵本原画展とワークショップの開催
- ・手づくり絵本紙芝居コンクールの実施
- ・郷土出身作家コーナーの充実
- ・施設、サークル等への団体貸出の実施

(3) 子どもの読書活動の推進

- ・「第2次鶴岡市子ども読書活動推進計画」の推進
- ・ボランティア団体協力のもとでのおはなし会の開催
- ・子ども読書活動推進講座の開催
- ・小学生のための図書館講座の開催
- ・図書館ナイトツアーの実施
- ・読書感想文、読書感想画の募集
- ・学校図書館支援員派遣による学校図書館の支援と連携
- ・学級文庫や保育園等への団体貸出
- ・ブックスタート事業への協力
- ・おすすめ絵本リストの配布

(4) 郷土への理解と地域文化の振興

- ・郷土史の調査研究のための史料の収集、整理、活用
- ・未整理史料の目録化と貴重資料・劣化資料の保存活用のための電子化促進
- ・企画展示の実施
- ・歴史講演会、郷土史講座の開催
- ・上野甚作賞短歌の募集

■ スポーツ

1 スポーツ施設の状況

施設名	敷地面積 (㎡)	建物面積 (㎡)	延床面積 (㎡)	整備年	概要
小真木原総合体育館	9,000	3,616	9,059	平3	収容人員：固定席 1,720席、移動席 1,000席 アリーナ1,938㎡ バドミントン12面、バスケットボール2面、バレーボール3面 第1、第2多目的ホール559㎡ バドミントン各3面、バスケットボール各1面、バレーボール各1面 大会議室、第1～4会議室、役員室、第1～4選手控室、会食室、放送室、更衣室、幼児室、トレーニングルーム
小真木原陸上競技場	24,880	2,215	2,294	昭57	収容人員：メインスタンド 2,500 芝生スタンド 4,500 日本陸上競技連盟第二種公認 全天候型ウレタントラック400m8レーン、フィールド 芝 メインスタンド、室内走路
小真木原テニスコート	10,400	クラブ ハウス 150	クラブ ハウス 300	平3	固定席800席 全天候型砂入人工芝12面 夜間照明設備（コインタイマー式） クラブハウス（休憩室、男女更衣室、男女トイレ）
小真木原スケート場				平4	冬期間（12月～2月）、小真木原テニスコートを使用
小真木原野球場	27,040	4,388	4,531	平11	収容人員：内野スタンド5,500、外野スタンド6,500 本塁～中堅122.0m、本塁～両翼97.6m、本塁～後方19.0m、内外野とも天然芝舗装（洋芝） トレーニングルーム、室内練習場（人工芝1,3塁側） スコアボード設備（バックスクリーン一体型）
小真木原相撲場	1,400	348	348	平6	収容人員：432 土俵1（屋根付）、屋内相撲場（土俵2）
朝陽武道館	10,400	5,588	5,605	平13	収容人員：観客席500 柔道場常設 2面、剣道場常設 2面、弓道場近的10人立・遠的6人立、大武道場、体操ピット
小真木原 小東多目的広場	9,400			昭54	芝
小真木原 小南多目的広場	10,814	93	93	平4	芝、倉庫、バックネット2、アーチェリー用防矢ネット
宝田体育館	2,141	1,036	1,036	昭60	競技場面積 825㎡ バスケットボール1面、バレーボール2面、バドミントン6面、卓球10台、テニス1面
市民プール	10,061	2,746	3,136	平元	屋内プール（50m×25m） 日本水泳連盟公認（25m、50m）
東部運動広場	9,810			平4	クレー サッカーゴール1対、バックネット2 夜間照明設備（コインタイマー式）
大山運動広場	14,200			平元	クレー サッカーゴール1対 夜間照明設備（コインタイマー式）
J A鶴岡だだちゃ アリーナ （屋内多目的運動場）	10,822	4,756	5,402	令3	1階アリーナ人工芝 フットサル2面、テニス4面、ゲートボール8面、グラウンドゴルフほか 2階ホール ボッチャ、卓球等の軽スポーツ 2階ウォーキングコース 230m/周

施設名	敷地面積 (㎡)	建物面積 (㎡)	延床面積 (㎡)	整備年	概要
八森山 レクリエーション広場	81,714	ヒュッ テ417	ヒュッ テ417	昭32	ヒュッテ、キャンプ場、多目的広場（遊具、炊事場）、便所、水飲場、駐車場
赤川河川緑地	413,433			昭45	陸上競技場、サッカー場2、ソフトボール場、野球場2、ラグビー場、グラウンドゴルフ場、自由広場2、子ども広場2、ゲートボール場、赤川市民ゴルフ場
鶴岡市 グラウンド・ゴルフ場	26,800			平23	8ホール×6コース 計48ホール
藤島体育館	21,522	4,254	6,156	平8	収容人員：観客席 420 競技場面積 1,470㎡ バスケットボール2面、バレーボール2面、 バドミントン6面、卓球24台、テニス2面 軽スポーツルーム、トレーニング室、会議室、屋 内練習場（クレア）、クライミングボード、ス テージ（固定）
ふれあいと躍動の 広場テニスコート	3,169	クラブ ハウス 69	クラブ ハウス 69	平9	砂入人工芝2面、クレア2面 クラブハウス（休憩室、男女更衣室、男女トイ レ）
ふれあいと躍動の 広場グラウンド ゴルフ場	7,854			平9	東西各8ホール 計16ホール
藤島運動広場	19,900	管理棟 84	管理棟 84	昭57	管理棟（休憩室、男女トイレ）、夜間照明設備 （コインタイマー式） サッカー1、野球1（ソフトボール4）
羽黒体育館	9,295	3,116	3,759	平3	収容人員：観客席 144 競技場面積 1,428㎡ バスケットボール2面、バレーボール2面、 バドミントン6面、卓球5台、テニス2面 トレーニング室2、会議室、ステージ（固定）
羽黒テニスコート	4,342			平5	砂入人工芝4面 男女トイレ 夜間照明設備
羽黒体育センター	1,184	635	764	昭57	競技場面積 764㎡ バドミントン3面、卓球2台、 バスケットボール1面、バレーボール1面 ステージ（固定）
櫛引 スポーツセンター	6,726	3,285	6,637	平7	観客席 304 競技場面積 1,400㎡ バスケットボール2面、バレーボール2面、 バドミントン6面、卓球7台、テニス2面 武道場505㎡、トレーニング室、合宿室、 軽スポーツコーナー、屋内練習場（クレア）、 指導員室、控え室、ステージ（固定）
櫛引総合運動公園 陸上競技場	22,317			平元	護岸観客席 1,280 クレア400m 8レーン、フィールド 芝
櫛引総合運動公園 野球場	14,533			平3	本塁～中堅 112.0m 本塁～両翼 98.0m 外野 天然芝舗装（高麗芝） 夜間照明設備 スコアボード（手動）設備、放送、ストライク等 電光掲示
櫛引総合運動公園 多目的広場	15,141			平元	クレア
櫛引総合運動公園 イベント広場	5,645			平3、4	芝

施設名	敷地面積 (㎡)	建物面積 (㎡)	延床面積 (㎡)	整備年	概要
榎引総合運動公園 野外ステージ	1,812			平3	芝池 ステージ (コンクリート固定)
榎引総合運動公園 グラウンドゴルフ場	3,328			平3	12ホール
榎引総合運動公園 ゲートボールコート	1,583			平3	クレー2面
榎引総合運動公園 なべっこ広場	934			平3	砂利 炊事場
朝日スポーツセンター 体育館	12,768	2,140	2,383	平5	競技場面積 1,080㎡ バドミントン2面、卓球5台、 バスケットボール2面、バスケットボール2面 レクリエーション室 180㎡ ステージ (固 定)
朝日スポーツセンター 運動場	17,451			昭57	クレー、フィールド 芝 夜間照明設備 (コイン タイマー式) サッカー1 (野球1又はソフト2) バックネットに スコアボード (手動)
朝日スポーツセンター テニスコート	2,554			平6	人工芝 2面 夜間照明設備 (コインタイマー式)
朝日スポーツセンター プール	1,146			昭59	25mプール プールハウス (50.59㎡) 平成9年大規模改修
朝日スポーツセンター ゲートボール場	1,469			平6	クレー2面
温海総合運動場	23,560	202	440	昭58	収容人員：バックネット裏観客席310人 野球場1面 夜間照明設備 (コインタイマー式) 管理棟
温海湯見ヶ代運動場	14,687	100	100	昭63	管理棟、テニスコート (全天候透水型ゴムチップ ウレタン舗装) 5面 ゲートボール場 (緑色スクリーニング舗装) 1面 グラウンドゴルフ 16ホール

2 鶴岡市主催、共催等主要体育行事実施状況（令和4年度）

	月日	行事名	開催場所	参加人数
1	5月1日～ 11月30日	スポーツチャレンジ2022	全市	達成者 374
2	4月16日	てくてく健康「里山あるき」-赤川土手お花見ウォーク-	赤川	54
3	4月29日	てくてく健康「里山あるき」-西目大佛 荒倉を訪ねて-	上郷	49
4	5月7日	てくてく健康「里山あるき」-ふじの花ウォーク	藤島	49
5	5月15日	てくてく健康「里山あるき」-新緑の八森山を訪ねて-	三瀬	51
6	5月21日	てくてく健康「里山あるき」-義経上陸の地を巡る-	鼠ヶ関	52
7	5月28日	てくてく健康「里山あるき」-マタギの里大鳥を訪ねて-	大鳥	47
8	6月4日	市民登山「温海岳」	温海岳	31
9	6月18日	てくてく健康「里山あるき」-さくらんぼの里を歩く-	西片屋	59
10	6月25日	てくてく健康「里山あるき」-信仰の歴史を語る荒倉山から由良へ-	由良	55
11	7月16日	てくてく健康「里山あるき」-日本海と湯けむりの里を訪ねて-	温海温泉	36
12	8月7日	市民登山「月山」	月山	43
13	8月27日 ・28日	第67回鶴岡市民総合体育大会	小真木原総合 体育館	1,825
14	9月3日	てくてく健康「里山あるき」-古の六十里越街道に行く-	大網	61
15	9月10日	てくてく健康「里山あるき」-出羽街道の宿場街 小国宿を巡る-	小国	中止
16	9月17日	みんなで歩こう！里山あるき2022-羽黒山修験のみち-	羽黒山	101
17	9月18日	みんなで歩こう！里山あるき2022-大山 上池・下池-	大山	121
18	9月19日	第24回国際ノルディック・ウォークin鶴岡	湯野浜	79
19	10月1日	てくてく健康「里山あるき」-藤沢岩屋洞窟遺跡巡り-	湯田川	39
20	10月22日	てくてく健康「里山あるき」-南庄内の水がめ 紅葉のあさひ月山湖へ-	田麦俣	42
21	10月23日	子ども夢スポーツフェスティバルin鶴岡2022 SOMPOボールゲームフェスタ2022in鶴岡	小真木原総合 体育館ほか	2,120
22	10月30日	鶴岡市民親善駅伝大会	小真木原公園	495
23	11月5日 ・6日	第26回ジャパンソフトバレーボール鶴岡フェスティバル	小真木原総合 体育館	205
24	11月19日	水中ポールウォーキング教室	スパール	8
25	2月25日	雪上かんじきウォーク-たらのき代から雪の庄内を望む-	たらのき代	32

合計	25行事（実施24・中止1）
----	----------------

■ 学 校 給 食

1 学校給食の沿革

鶴岡市の学校給食は、明治22年に鶴岡町の私立忠愛小学校において、貧困児童に給食を提供したのが始まりで、日本における学校給食の発祥とされている。当時の献立は「おにぎり2個、塩びき一切れ、煮びたし」であった。その後、大正・昭和期を通じ貧困家庭の就学を支援する趣旨で全国に広まった。

藤島地域の学校給食は、明治43年に東栄小学校が行った「めし給食」が始まりとされ、昭和3年には藤島小学校で虚弱児や貧困家庭の児童に給食が提供された。朝日地域では、昭和13年に本郷小学校で弁当を持参できない子供達に、お汁とおかずを提供したことが給食の始まりとされている。

昭和7年、国による学校給食の援助が始まり、昭和15年には文部省で「学校給食奨励規程」を定め、貧困児童だけでなく身体虚弱・栄養不良児などに対して栄養を補給する目的から学校給食が奨励され終戦前まで続いた。

戦後は食糧の極度の不足から給食は休止の状態であったが、昭和21年、政府はアメリカから救援物資を受けて学校給食を再開奨励することとなり、鶴岡地域では昭和22年2月、第一小学校から第五小学校の5校で給食が再開された。同年に藤島地域、朝日地域でミルク給食、翌23年に温海地域、昭和29年に櫛引地域でミルクとおかずの給食が始まり、以後各地域においても順次再開されながら完全給食へと移行していった。当時の給食物資は、脱脂粉乳、缶詰などが多く用いられていた。

現在の学校給食は、昭和29年に制定された「学校給食法」に基づいており、当初は小学校のみ対象であったが昭和31年に中学校へも適用された。また、昭和33年には給食が「学校行事」に位置づけられ、その後の改正では「特別活動」となり、教育の一貫として実施されるようになった。

昭和40年7月に鶴岡地域の小・中学校38校17,590人を対象に山形県内初の共同調理場が設置され、小学校38円、中学校50円の給食費で学校給食の提供を開始した。その後、昭和42年11月に櫛引地域、昭和44年4月に藤島地域、昭和47年1月には温海地域で次々に共同調理場が設置され、単独調理場方式から共同調理場方式へと移行していった。

昭和45年頃から日本人の食生活が欧米型に変わってきたことによる健康面への弊害が問題となり、日本型食事の良さを見直そうという動きと相まって、学校給食における米の消費拡大を進める必要性が議論され始めた。

その結果、国においては昭和51年から米飯給食が導入され、鶴岡地域では昭和52年に米飯を週1回取り入れ、昭和54年に2回、昭和63年に3回、平成元年からは現在の週4回に増やし実施している。

昭和62年4月に鶴岡地域の共同調理場が現在の鶴岡市学校給食センターとして生まれ変わり給食提供を開始した。平成7年に櫛引地域、平成13年に温海地域、平成14年には藤島地域でも現在の施設に改築された。この改築に合わせ藤島地域では、国の構造改革特区により学校給食に加え保育園への給食提供を開始した。また、単独調理場方式であった朝日地域では平成13年に新たに共同調理場を設置し給食提供を開始した。

平成10年、鶴岡市学校給食センターが学校給食優良校の共同調理部門で文部大臣表彰を受賞し、平成12年には文部科学省の「食生活に関する教育実践事業」のモデル地域に指定された。

平成23年4月、櫛引学校給食センターとあさひ給食センターの調理・配送業務を民間に委託、平成24年4月にあつみっこ給食センター、平成25年4月に藤島ふれあい食センターの調理・配送業務を民間に委託し現在に至っている。昭和33年から単独調理場方式で実施していた羽黒地域では、少子化や施設の老朽化等のため平成24年4月から鶴岡市学校給食センターに包含され、現在市内5つの給食センターで約9,200食が提供されている。

また、給食の提供については、食の安心安全が重要であることから、「学校における食物アレルギー対応マニュアル」を平成26年1月（令和3年3月改訂）に策定、同じく「学校給食における異物混入マニュアル」を平成26年4月（令和3年1月改訂）に策定し、万が一の事故等への迅速かつ適正な対応に備えることとしている。

献立作成では地産地消の推進にも努めており、令和4年度の野菜の地場産使用率は庄内産35.0%、うち鶴岡産31.3%となっている。また、平成26年12月にユネスコ食文化創造都市に認定されたことから地域の豊かな食材を使った伝統的な食文化を継承するため、「もうそう汁」や「いも煮」などの郷土料理や「大黒様のお歳夜献立」などの行事食を市内全てのセンターで年間を通じ提供している。

給食施設関係

項目	給食開始年	共同調理場建設年月日	敷地面積(m ²)	建物面積(m ²)	職員数(人)		委託業者数(人)	給食形態	米飯給食回数(週)
					正職員	パート職員			
鶴岡市学校給食センター	鶴岡S22	S62.3.20	8,148	3,110	38	36		完全給食	4
	羽黒S33	H24.4統合							
藤島ふれあい食センター	昭和22年	H14.3.28	2,994	1,334	2	1	14	完全給食	4
櫛引学校給食センター	昭和29年	H7.12.27	1,188	475	2		11	完全給食	4
あさひ給食センター	昭和22年	H13.3.26	1,614	559	1	1	9	完全給食	4
あつみっこ給食センター	昭和34年	H13.12.5	2,017	573	2		8	完全給食	4
合計	—	—	—	—	45	38	42		

※羽黒地域は平成24年4月統合

給食施設関係

項目	学校数		学級数		児童生徒数(人)		教職員数(人)		
	小学校	中学校	小学校	中学校	小学校	中学校	小学校	中学校	
鶴岡市学校給食センター	17	7	181	83	4,304	2,328	422	243	
	鶴岡地域	15	6	169	77	3,969	2,137	389	219
	羽黒地域	2	1	12	6	335	191	33	24
藤島ふれあい食センター	3	1	21	9	395	246	56	30	
櫛引学校給食センター	3	1	20	6	328	171	50	21	
あさひ給食センター	1	1	6	3	118	79	16	13	
あつみっこ給食センター	2	1	11	6	189	115	31	18	
合計	26	11	239	107	5,334	2,939	575	325	

※米飯給食：平成20年11月からパン給食を月1回米飯給食に変更

※児童生徒数及び教職員数は給食数(令和5年5月1日現在)

※給食費は小学校280円、中学校320円