

洪水ハザードマップ

河川名：最上川・京田川・藤島川

藤島地域

- このマップは、最上川、京田川、藤島川が大雨で氾濫した場合の洪水浸水想定区域と浸水深、あわせて各地区の避難所などを示したものです。
- 洪水浸水想定区域と浸水深は、国と県から公表された「想定しうる最大規模降雨」(※1)による洪水浸水想定区域図を重ね合わせたものです。

※1【河川ごとの想定最大規模降雨量】

河川名	想定しうる最大規模降雨量
最上川、京田川、藤島川	最上川流域の48時間の総雨量 252mm

○避難所

地区名	町内会	避難所	連絡先	避難所	連絡先
藤島地区	上町 中町 下町 藤の花 古郡 大川渡 谷地興屋 下中野目 野田目 越後京田 藤岡 須走 三和	藤島地区 地域活動 センター	64-2119	(藤島小学校) (藤島中学校) (藤島体育館) (藤島ふれあいセンター)	64-2156 64-2154 64-2143 64-8775
	新町 駅前 新屋敷 上平形 下平形	駅前町内会館	—	(渡前地区地域活動センター) (渡前小学校)	64-2120 64-2160
東栄地区	添川一区 添川二区 添川三区 添川四区 添川五区	添川集落 センター	—	(藤島農村環境改善センター)	64-2470
	千原 東堀越一区 東堀越二区 上鶴井 上中野目 下鶴井 平定 上川尻 下川尻 工藤 無音 関根 樺	東栄地区 地域活動 センター	64-2123	(東栄小学校)	64-2159
八栄島 地区	八色木上 八色木下 豊栄 小中島	八栄島地区 地域活動 センター	64-2121	(藤島小学校) (藤島中学校) (藤島体育館) (藤島ふれあいセンター)	64-2156 64-2154 64-2143 64-8775
長沼地区	上新田 温泉 西小路 表小路 中組 宮東 下通 十文字			(藤島ふれあいセンター)	64-8775
渡前地区	東渡前 西渡前 和名川 砂塚 上藤島 上荒俣 中荒俣 宝徳 黒瀬野内 大平田 箕升新田 柳久瀬	渡前地区 地域活動 センター	64-2120	(渡前小学校) (東栄地区地域活動センター) (泉地区地域活動センター)	64-2160 64-2123 62-4303

※()は、避難状況に応じて開設

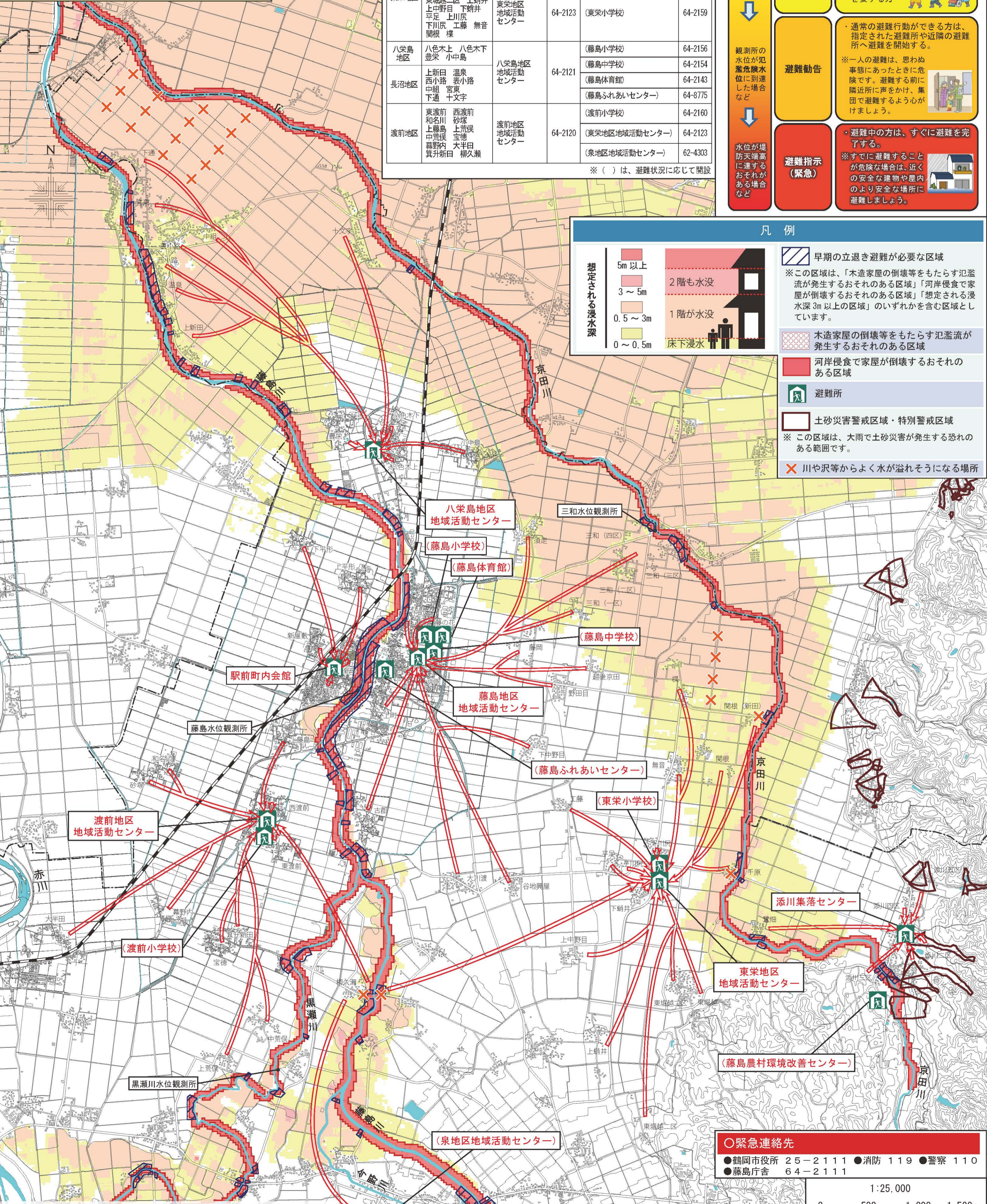
○避難情報

災害が発生するおそれがある場合に、住民の皆さんの生命や身体及び財産を守るため、市が避難情報を発令します。避難情報は、避難準備・高齢者等避難開始、避難勧告、避難指示(緊急)があります。内容は下記のとおりです。

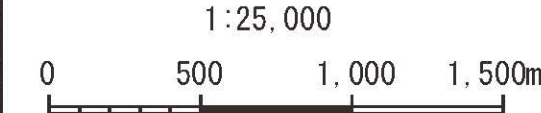
【発令判断】	【避難情報】	【避難行動】
観測所の水位が避難判断水位に到達した場合など	避難準備・高齢者等避難開始	<ul style="list-style-type: none"> 要配慮者(※)など、避難行動に時間を要する方は、避難を開始する。 通常の避難行動ができる方は、避難の準備を整える。 <p>※要配慮者：高齢者障害者、乳幼児、その他災害時特に配慮を要する方</p>
観測所の水位が氾濫危険水位に到達した場合など	避難勧告	<ul style="list-style-type: none"> 通常の避難行動ができる方は、指定された避難所や近隣の避難所へ避難を開始する。 ※一人の避難は、思わぬ事態にあったときに危険です。避難する前に隣近所に声をかけ、集団で避難するよう心がけましょう。
水位が堤防天端高に達するおそれがある場合など	避難指示(緊急)	<ul style="list-style-type: none"> 避難中の方は、すぐに避難を完了する。 ※すでに避難することが危険な場合は、近くの安全な建物や屋内のより安全な場所に避難しましょう。

凡例

想定される浸水深	5m以上 3～5m 0.5～3m 0～0.5m	2階も水没 1階が水没 床下浸水	早期の立退き避難が必要な区域 ※この区域は、「木造家屋の倒壊等をもたらす氾濫流が発生するおそれのある区域」「河岸侵食で家屋が倒壊するおそれのある区域」「想定される浸水深3m以上の区域」のいずれかを含む区域としています。
			木造家屋の倒壊等をもたらす氾濫流が発生するおそれのある区域
			河岸侵食で家屋が倒壊するおそれのある区域
			避難所
			土砂災害警戒区域・特別警戒区域 ※この区域は、大雨で土砂災害が発生する恐れのある範囲です。
			川や沢等からよく水が溢れそうになる場所



○緊急連絡先
 ●鶴岡市役所 25-2111 ●消防 119 ●警察 110
 ●藤島庁舎 64-2111



この地図の作成に当たっては、国土地理院長の承認を得て、同院発行の基礎地図情報を使用した。(承認番号 平30情使、第1523号) 平成31年3月