

第三学区放課後児童クラブ 及び 周辺環境整備事業 第3回住民説明会

■開催日時 令和8年1月16日（金）

午後6時30分

■開催場所 総合保健福祉センターにこ・ふる

大会議室

次 第

- 1 事業概要及び建設工事の安全対策等について
(18 : 30～19 : 25)

— 休憩 (5分程度) —

- 2 上畑町若葉町線の歩道整備について
(19 : 30～20 : 30)

- 3 その他

第三学区放課後児童クラブ及び周辺環境整備事業

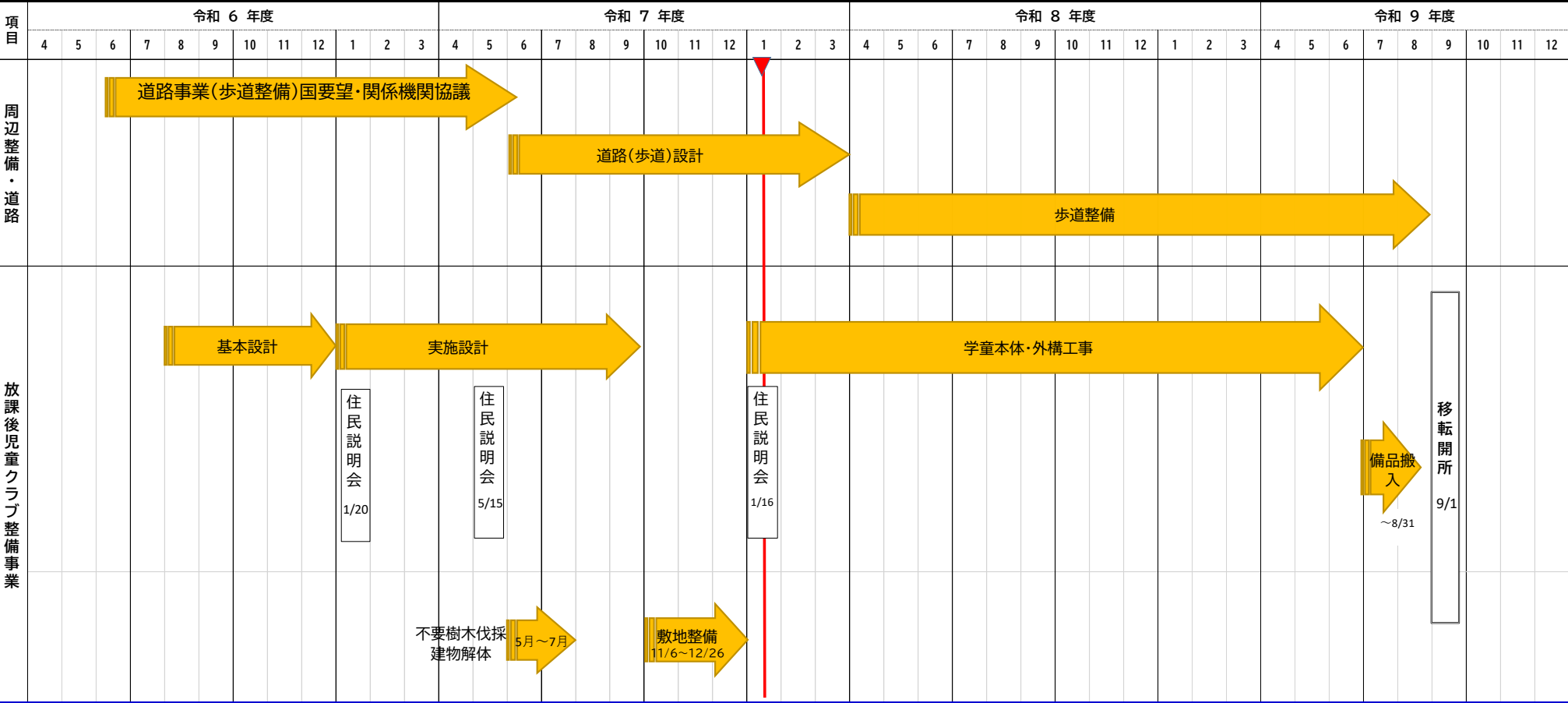
事業概要・目的

○目 的
老朽化と狭隘化の進む第三学区学童保育所施設について、新施設整備により放課後児童が安全安心に過ごすことができる環境を整備し、児童の健全育成を促進する。

○概 要
第三学区学童保育所について、こどもの家・森・城の3施設(4支援)を1施設に集約し、学校近隣地である松本十郎生家跡地等を建設用地とし、新施設を整備するとともに、新施設に隣接する市指定史跡安倍家住宅、歩道など周辺環境を整備する。

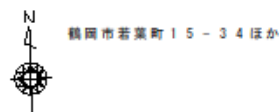
事業の進捗

- 令和6年度 基本設計
実施設計(～R7年度)
- 令和7年度 用地取得
建物解体・樹木伐採工事
敷地内伐根処分工事
学童本体工事着工(～R9年度)
- 令和8年度 外構工事(～R9年度)
- 令和9年度 6月本体工事竣工
9/1移転開所



与条件

- ★開 所 令和 9 年度
★児童数 200 人
★支援単位 4 支援単位

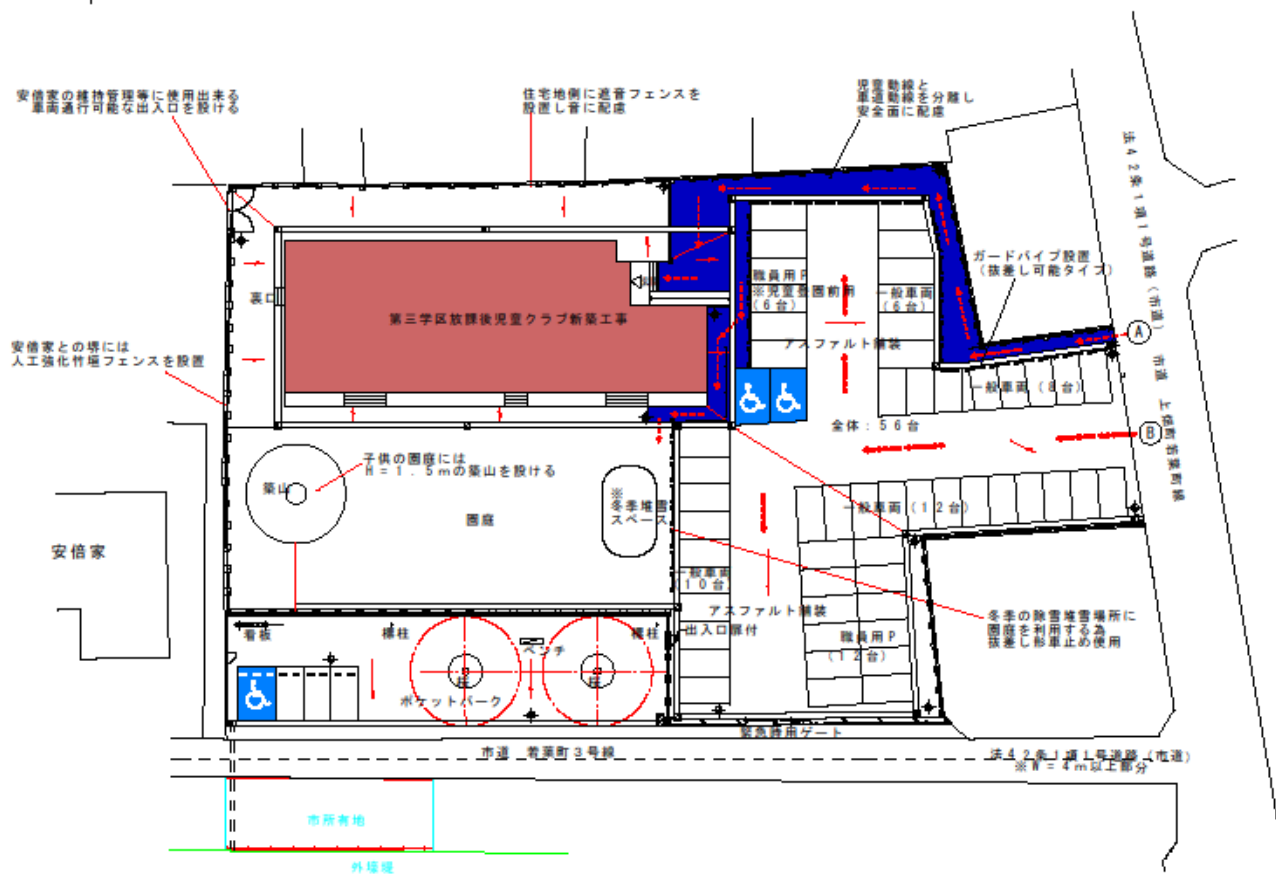


■ 建築概要	
工事場所	鶴岡市若葉町 15 - 34 ほか
予定工事期間	着工 令和 7 年 12 月 から 令和 9 年 6 月
用 途	放課後児童健全育成事業（児童福祉法第 6 条の 2 第 2 項）
敷地面積	3 6 5 8 . 5 1 m ²
敷地条件	市街化区域、法 22 条区域、都市計画高度地区（15m）
	第 2 種中高層住居専用地域
構造・階数	木造 2 階建 一部鉄骨造（階段部分）
建築面積	5 3 1 . 4 9 m ²
延床面積	9 9 4 . 6 1 m ²
建物最高高さ	9 . 6 5 4 m

■電気設備概要	
電源引込	架空引込
変圧器	電灯50KVA 動力100KVA
光源種類	LED
監視制御	照明センサー
電話	引込 架空引込
	中継方式 端子盤（保安器スペース付）
	内線内容 20回線

■空調設備概要		
熱源	エネルギー	電気
	装置	電気ヒートポンプエアコン
	総容量(概算)	37kw
空調方式	パッケージ方式	
制御	個別制御	
換気	個別方式(1種・3種併用)	

■給排水設備概要		
給水設備	市水道	直圧給水方式
給湯設備	個別方式	エコ給湯機
排水設備	屋内排水	分流式
	屋外排水	合流式
ガス設備	無し	
消火設備	消火器	



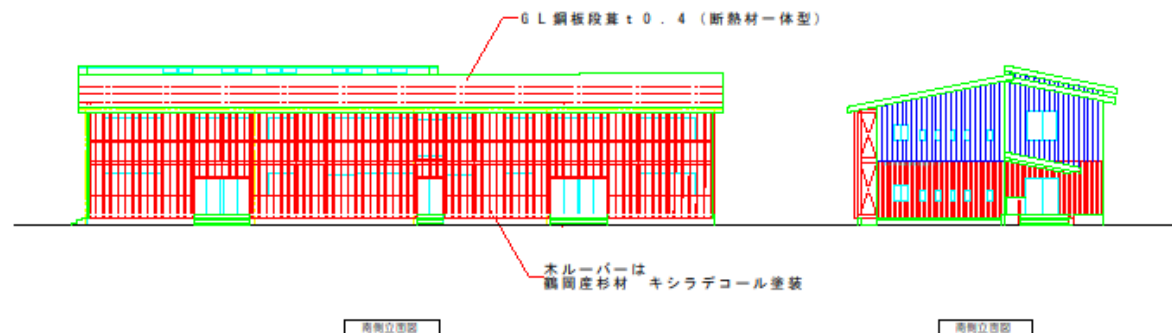
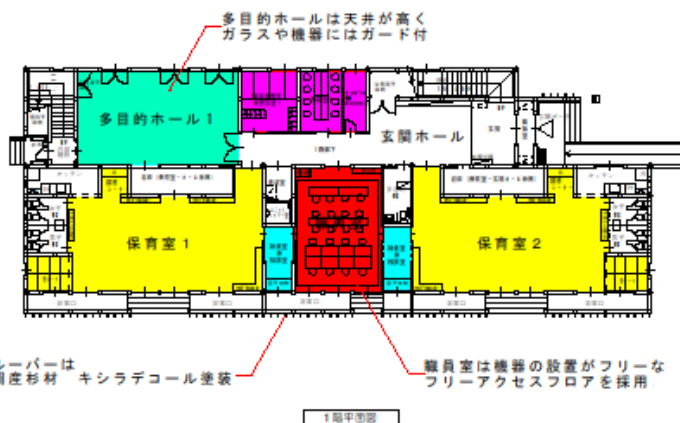
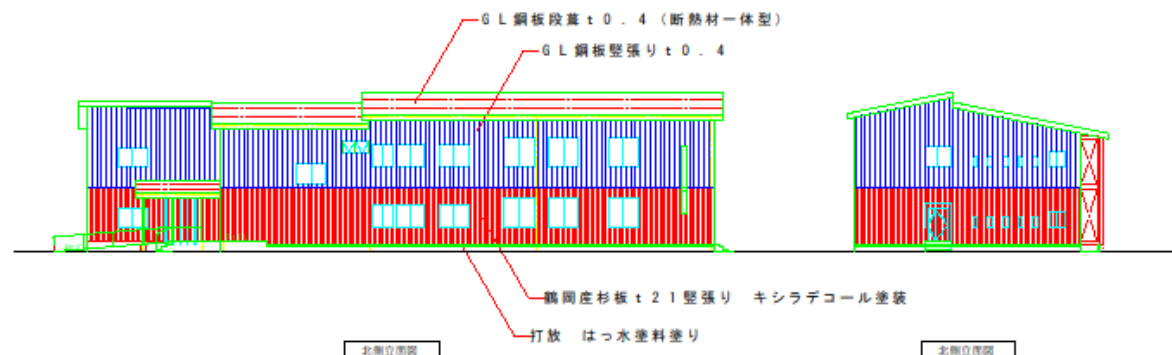
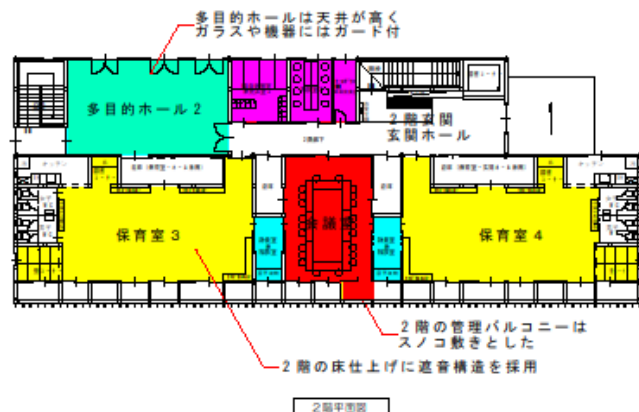
■各動線リスト

- (A) ● 児童の登下校時の動線 ---- (歩行者動線)
(B) ● 来客用・職員車両動線 ●●●● (駐車動線)
(放課後児童クラブ保護者送迎車両)



■施設の特徴

- ・鶴岡市の放課後児童クラブ整備事業において、初の木造建築で計画
- ・鶴岡産木材（杉材）を内外装にふんだんに使用した計画（予定使用材積152m³）
- ・敷地内における児童の歩行動線と、職員・保護者車両導線を交差しないよう敷地内動線を計画
- ・建物1階と2階の間には遮音板を設置し、上下階および周囲への音に配慮した計画
- ・住宅地側には遮音壁を設置し住環境に配慮した計画
- ・敷地西の史跡安倍家側には自然素材系の目隠し壁を設置し、史跡景観に配慮した計画
- ・サービスバルコニーを設置し、将来的な維持管理費低減に考慮した計画
- ・冬季における場内除雪作業に考慮し、除雪通路上支障物の取り外し可能対応や堆雪場所に考慮した配置計画



工事車両出入り計画工程表

第三学区放課後児童クラブ新築工事

工事規模

工事場所	鶴岡市若葉町15-34	敷地面積	3658.51 m ²	1106.92 坪	建築面積	531.49 m ²	160.81 坪
工事種目	新築工事	主要用途	児童福祉施設（自動福祉法台7条）	延床面積	994.61 m ²	300.93 坪	

令和8年

月 日

2月 3月 4月 5月 6月 7月 8月 9月 10月 11月 12月 1月 2月 3月 4月 5月 6月

項目

契約工期令和7年12月22日～令和9年6月25日

※大型車両(4t以上)は8:30以降の出入りとします。
※特殊なケースで早出(7:30前)の場合もあります。

仮設工事
土工事
基礎工事

トレーラー
大型タンク・ミキサー車

木工事

大型トラック
クレーン

内装工事
その他工事

大型トラック・クレーン

残土搬出
碎石搬入
鉄板敷
コンクリート打設
※出入り多いです。

木造建て方
木材搬入

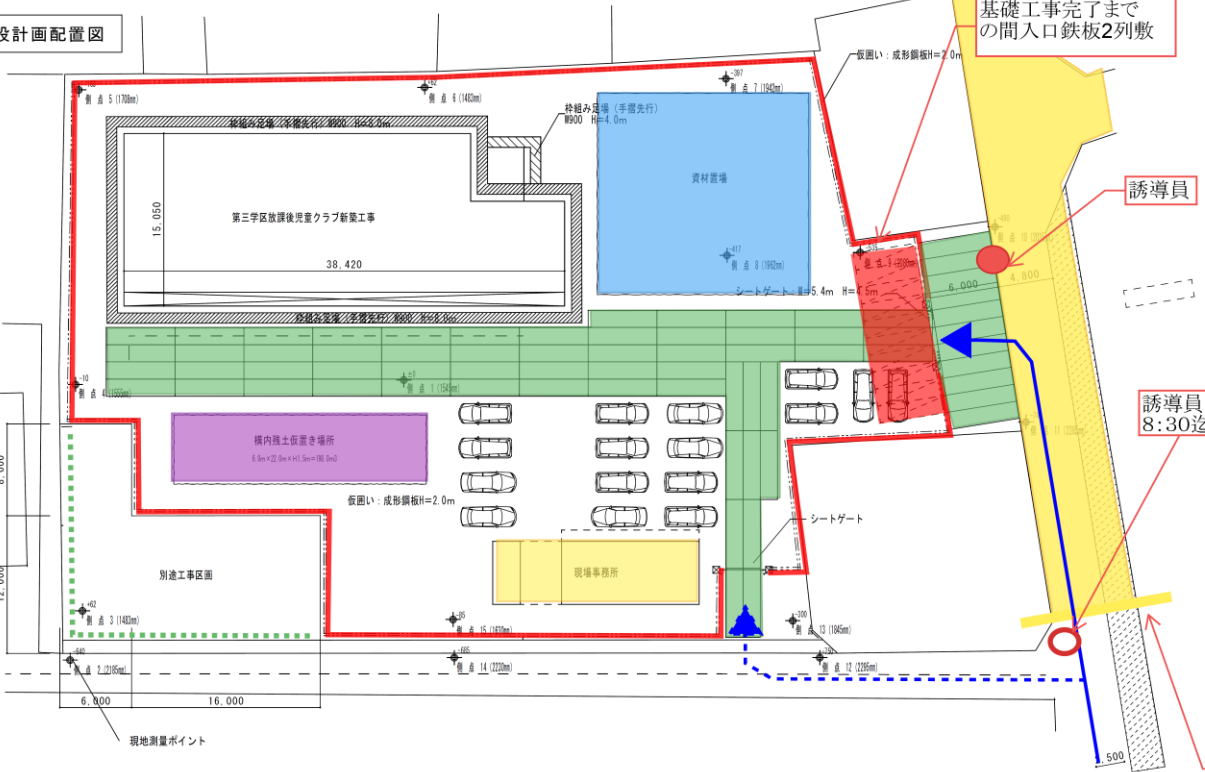
※通勤車両が増えます。

各部材搬入
荷揚げ

通勤車両



仮設計画配置図



大型車両運航経路

大型車通行経路

進入禁止時間
(7:30~8:30)

大型車両(10tダンプ、大型ミキサー車、大型トラック)



通勤車両(乗用車等 3未満ダンプ・トラック)

大型車両の運行について

- ・東面ゲートからの出入りします。
- ・スクールゾーンの入場禁止時間(7:30~8:30)は出入りしません。
- ・残土搬出、生コン打設、各資材搬入等は、誘導員を配置します。
- ・荘内病院前道路からタカラレーベン角より進入とします。

通勤車両と3t未満車両の運行について

- ・南面ゲート基本からの出入りします。
- ・荘内病院前道路からタカラレーベン角より進入とします。

就業時間について

- ・土日、祝日は基本休みです。
- ・現場作業は8:00~17:30を基本とします。
(残業が発生する場合があります。)

振動・騒音について

- ・重機作業による振動と騒音:必要以上に出力を上げない。
- ・電動工具による騒音:周囲を万能板にて囲う。

現場事務所について

- ・事務所県作業員休憩所を設置します。(2階事務所)

工事担当者連絡先

マルゴ・浅賀建設JV
難波隆司:080-2846-9787

訂正	作製日時		作成		担当

上畑町若葉町線交通安全対策説明会

鶴岡市 建設部 土木課
令和8年1月16日

○本日の説明内容

1. 前回説明会で頂戴した意見・質問への回答
2. 交通安全対策（案）の再提案

1. 前回説明会の意見・質問への回答

10. 15説明会で頂いた意見・質問への回答

1. 中学校下校時や学童保育迎いの時間に想定される混雑についての対応（追加対策 5ページで説明）
2. 学童隣の空き家と外堀堰を利用した歩道拡幅
空家は用地と建物の補償が発生し事業費が増大すること、外堀堰は歩道が不連続となり安全性が確保できないため歩道設置しない。
3. グリーンベルト（路側帯）の通行や自転車の通行位置について
第三小学校～丁字路（旧酒店）までの歩道未設置区間のグリーンベルトは路側帯となる。（道交法2条1-3-4）
（原則歩行者専用、ただし歩行者の通行に支障をきたさない場合は自転車の通行可（道交法17条））
自動車のすれ違いは譲り合いながらの通行にご協力をお願いします。
4. 丁字路（旧酒店）前の安全対策
前回丁字路部の安全対策についてカーブミラーを提案させて頂いたが、設置位置の関係から交差点付近に注意喚起の看板を設置し通行者に注意を促す。
5. 逆し字型導線について（第三小東側から旧安部家側を利用した通所）
児童の移動距離が増えること、旧安部家前道路（若葉町3号線）が狭隘であること、横断歩道の追加が必要になることから安全性が確保できない。
6. 電線の共架による電柱の集約について
各種電線を共架して電柱を集約予定（6ページで説明）

2. 交通安全対策（案）平面図

○対策案のコンセプト

- ・ 現況の道路利用環境を踏襲した中で歩行者の安全を図る。



○対策内容

①グリーンベルト（幅2.0m）の設置

②門型ボラードの設置

③横断歩道の設置（依頼中）

④横断指導線の設置・移設（横断用白線）

⑤グリーンベルトの横断対策

⑥カーブミラーの設置

注意喚起看板設置

⑦道路側溝の更新

⑧狭隘部の混雑対策（次ページ詳細）

→ 歩行者通行帯の確保・明確化

→ 歩行者・自動車の分離

→ 歩行者横断箇所の確保

→ 歩行者横断箇所の確保

→ 交差点へ侵入する車への注意喚起

→ 歩行者・自転車・自動車への注意喚起

→ 老朽化した道路側溝の更新

→ 学童送迎車両への協力依頼

2. ⑧狭隘部の混雑対策

○対策内容

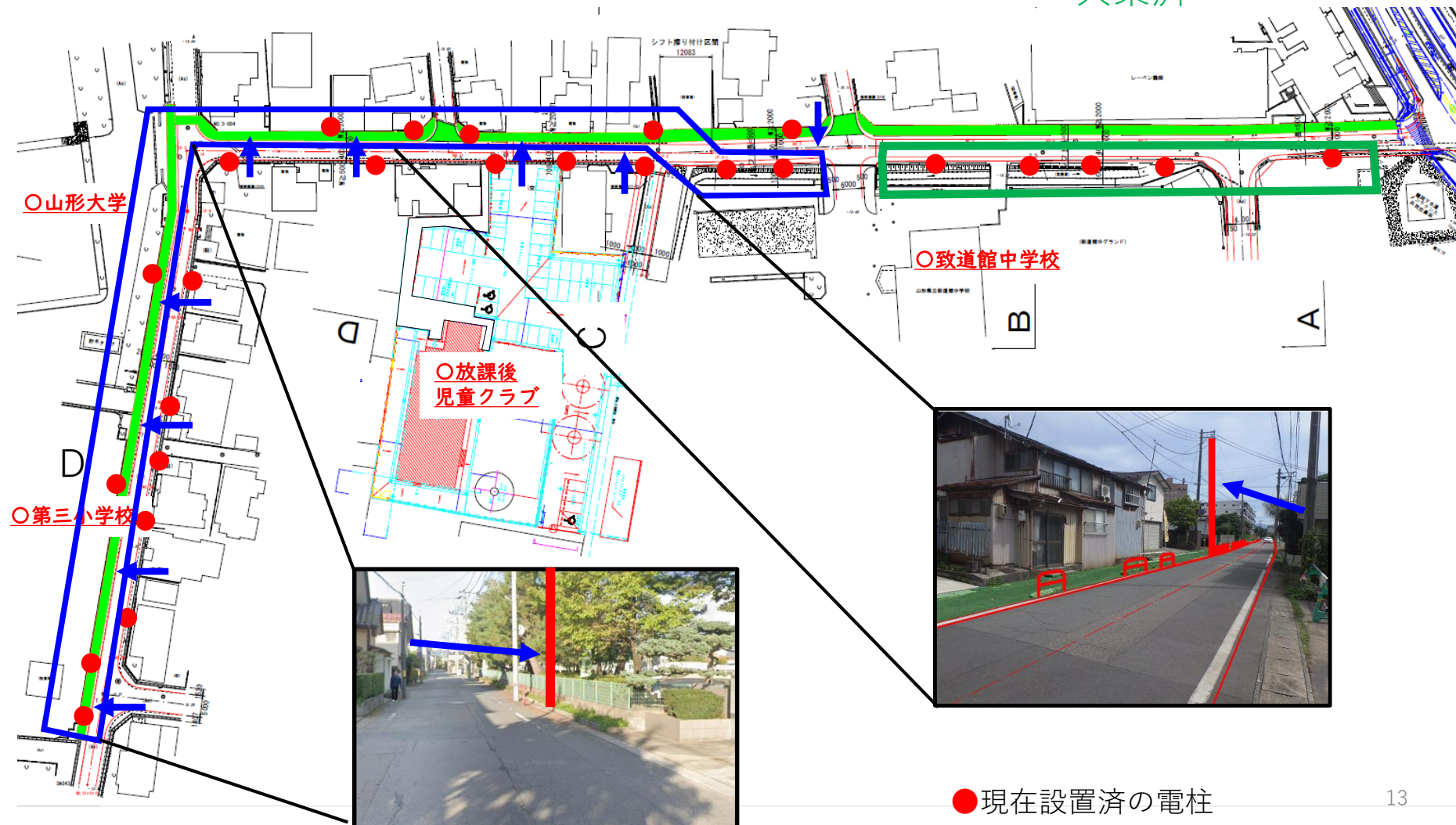
- ・学童保育送迎車両の出入り口を南側の若葉町3号線に変更し、**狭隘部**での車両の出入を抑制
- ・若葉町3号線の一部を拡幅（4m⇒6m）
- ・送迎の際、**狭隘部**ではなく、幅員の広い致道館中学校方面を出入りするよう協力を依頼



2-7電柱の共架による移設

共架予定

共架済



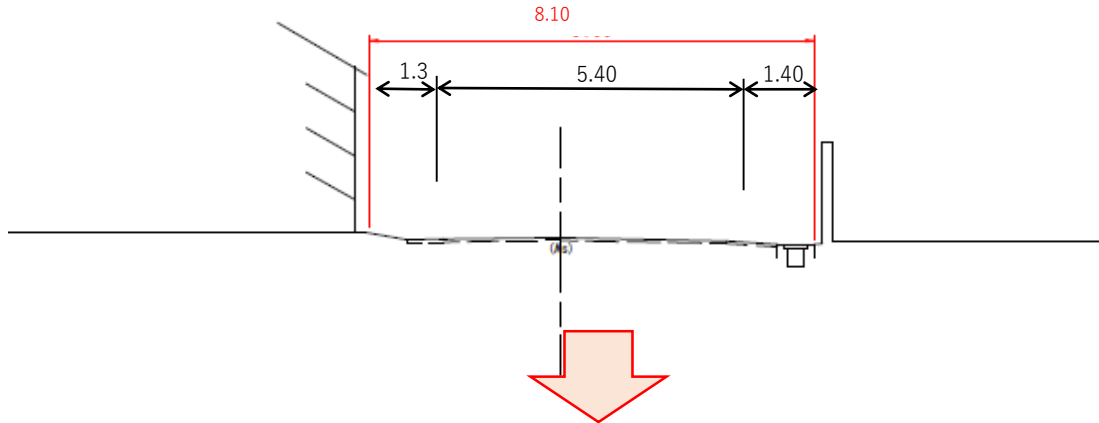
●現在設置済の電柱

2. 交通安全対策（案）横断図

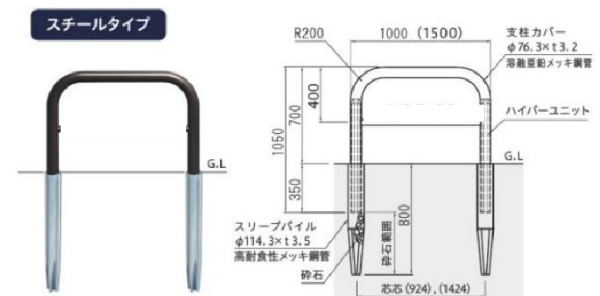
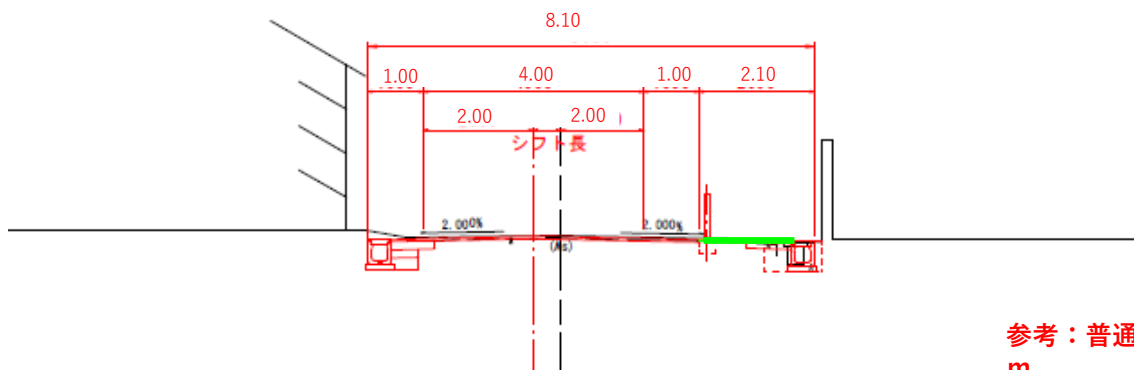
A-A断面 県道付近

イメージ図

現況断面図



計画断面図



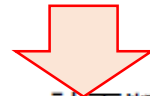
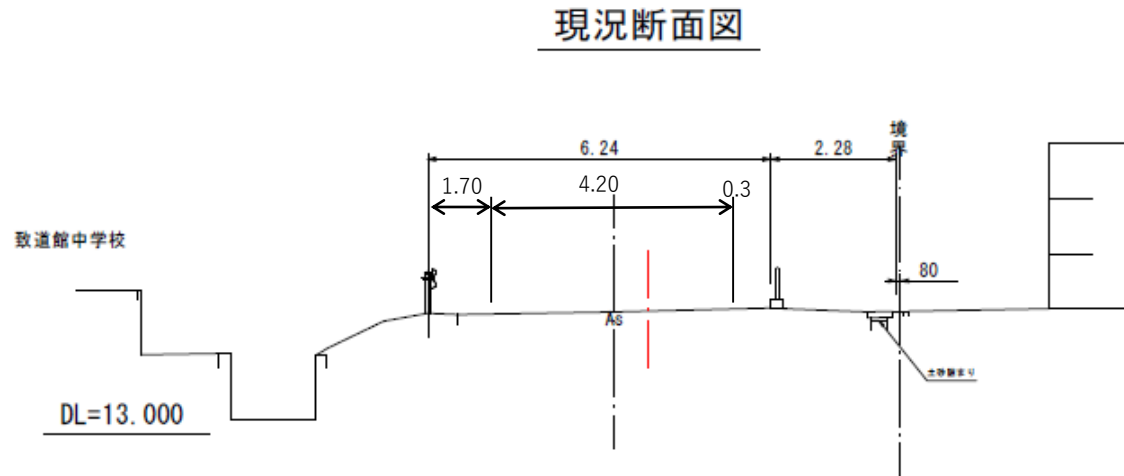
参考：普通自動車 約 1.7
m

：路線バス 約

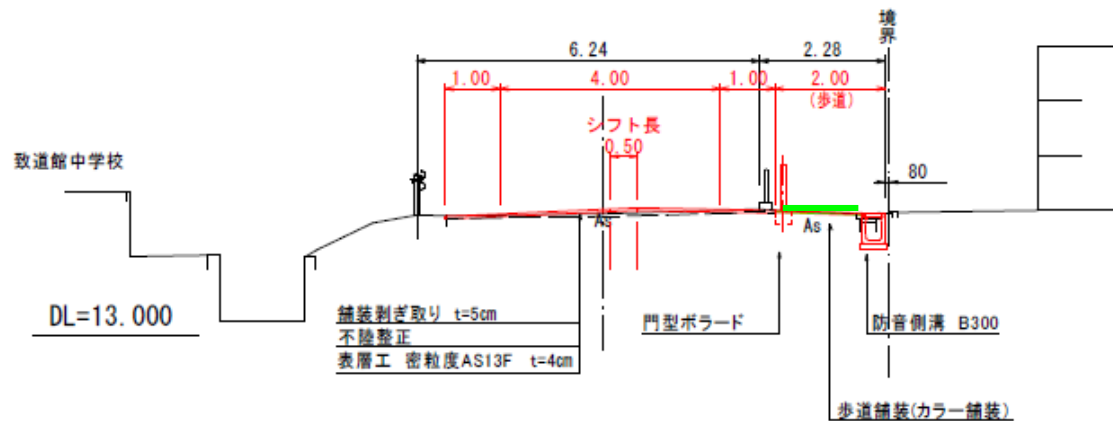
2. 交通安全対策（案）横断図

B-B断面 致道館中-マンション前

イメージ図



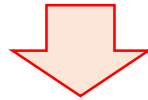
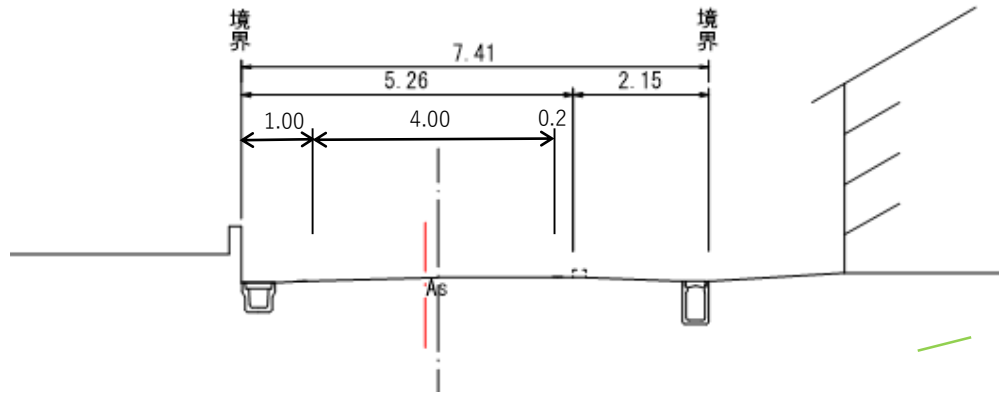
計画断面図



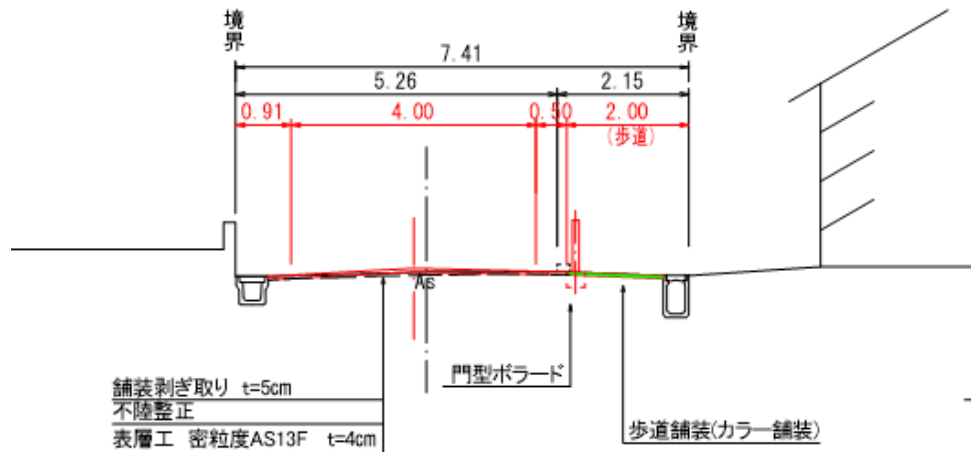
2. 交通安全対策（案）横断図

C-C断面 学童前付近

現況断面図



計画断面図



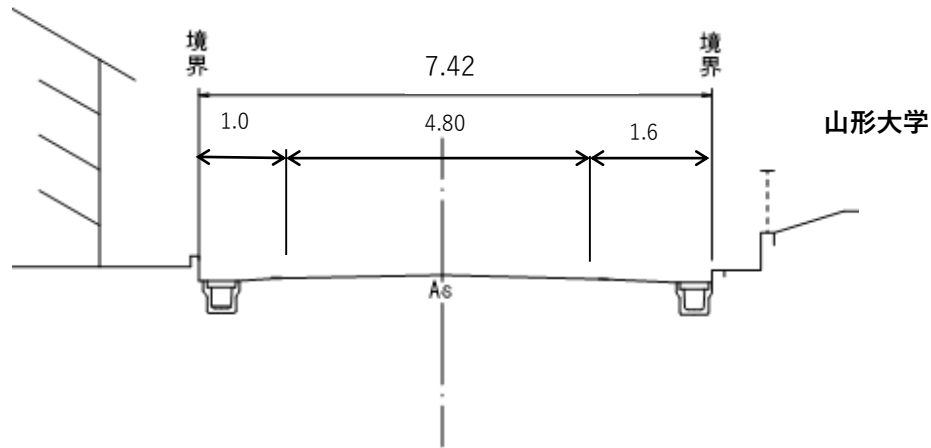
イメージ図



2. 交通安全対策（案）横断図

D-D断面 山大前付近

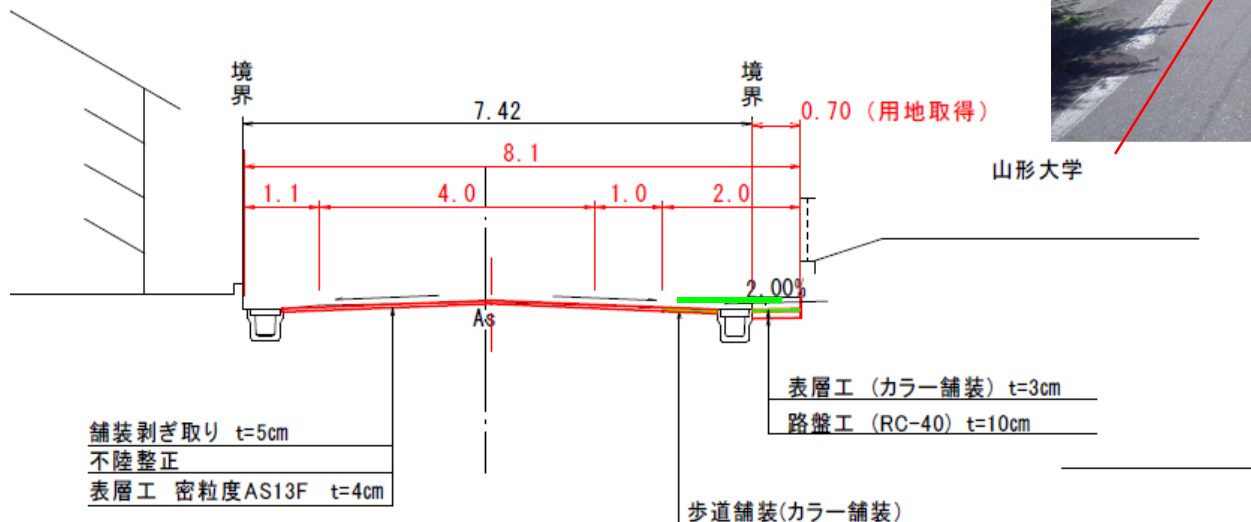
現況断面図



イメージ図



計画断面図



3. 今後の工事予定

