

鶴岡市経済動向



2024. 3

鶴岡市商工観光部商工課

<http://www.city.tsuruoka.lg.jp/shisei/gaiyo/tokei/keizaidoukou.html>

目 次

鶴岡市概況	1
-------	-------	---

指 標

新設住宅着工戸数	2
職業紹介の状況	3
企業倒産状況、新設会社状況	6
制度融資新規利用状況	7
百貨店・スーパー販売額動向	8
消費者物価指数	9
観光客数	10
新車登録台数	11

他市との比較

新設住宅着工戸数	12
職業紹介の状況	13
企業倒産状況	14

国・県の経済概況

山形県概況	15,16
全国概況	17,18

「鶴岡市経済動向」の最新号は、下記の鶴岡市商工観光部商工課ホームページからpdfファイルでダウンロードすることができます。

<http://www.city.tsuruoka.lg.jp/shisei/tokei/keizaidoukou.html>

鶴岡市概況(令和6年3月)

1月の新設住宅着工戸数は令和5年10月以降、4ヶ月連続で前年同月比マイナスとなった。

1月の有効求人倍率は令和5年2月以降、12ヶ月連続で前年同月比マイナスとなった。

1月の観光客数は令和4年12月以降、14ヶ月連続で前年同月比プラスとなった。

2月の新車登録台数は令和6年1月から2ヶ月連続で前年同月比マイナスとなった。

【住宅建設】

新設住宅着工戸数は、12月は26戸で前年同月比73.5%の減、1月は14戸で前年同月比17.6%の減となった。

【雇用情勢】

有効求人倍率(パートを含む全数)は、令和5年12月は1.58倍、6年1月は1.66倍となった。

令和6年3月卒業の高校生については、1月末現在で就職希望者が321名(前年同月320名)うち、県内が234名(前年同月250名)、県外が87名(前年同月70名)となっている。

管内の求人数は849名(前年同月811名)、求人倍率は3.61倍(前年同月3.28倍)となっている。

【企業倒産】

鶴岡市の負債総額1千万円以上の企業倒産は、2月は1件だった(前年同月2件)。

【制度融資】

2月の主な制度融資の利用状況をみると、設備資金の合計では件数9件、金額は112,540千円、運転資金の合計では件数が9件、金額が37,850千円となっている。

※令和4年度より小売店舗新改装等資金は新規受付停止のため削除し、開業支援資金を追加しました。

【百貨店・スーパー販売額動向】

県内の百貨店・スーパー販売額動向は、11月は11,517百万円で前年同月比(既存店比)0.7%の増となり、12月は14,716百万円で前年同月比(既存店比)0.8%の増となった。

【消費者物価指数】

山形市の消費者物価指数は、1月は108.3(前年同月比3.4増)となった。2月は108.2(前年同月比3.8増)となった。

※国の基準改定により、令和3年6月分までは平成27年を100、7月分から令和2年を100としております。

【観光客数】

観光客数は、12月は268,200人で前年同月比11.9%の増、1月は390,400人で前年同月比27.0%の増となった。

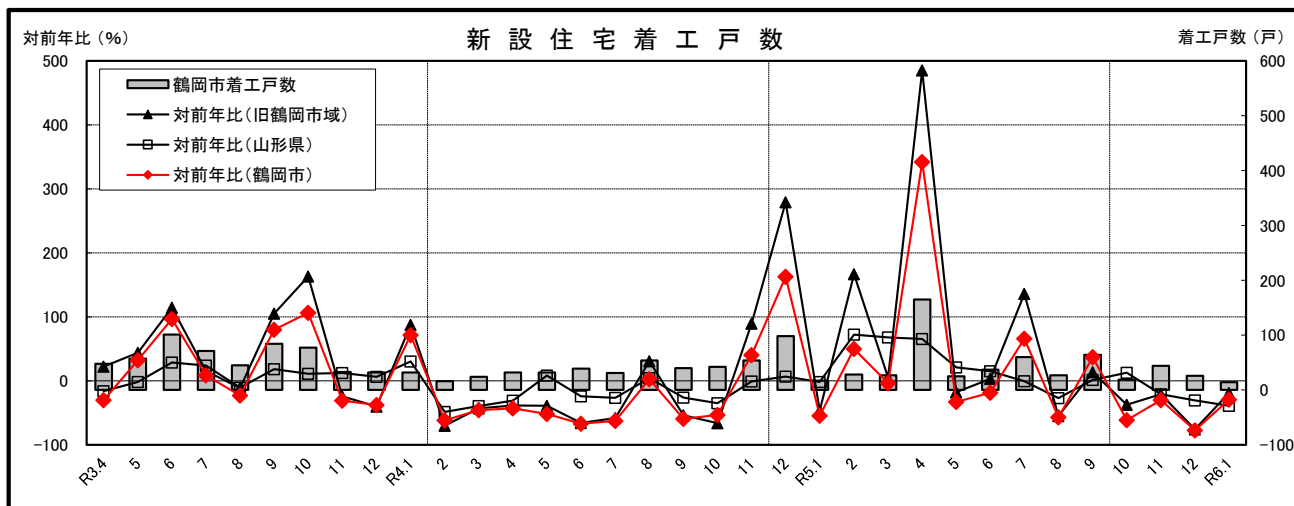
【新車登録台数】

庄内地区の新車登録台数は、1月は595台で前年同月比22.2%の減、2月は740台で前年同月比11.0%の減となった。

※令和4年4月より東北運輸局の公表資料に基づき軽二輪は除外して登録台数を掲載しております。

新設住宅着工戸数

区分	鶴岡市						山形県		
	着工戸数	対前年同月比	前年累計比	着工戸数	対前年同月比	前年累計比	着工戸数	対前年同月比	前年累計比
平成25年度計	527	48.9	48.9	449	59.2	59.2	5,879	20.4	20.4
平成26年度計	400	-24.1	-24.1	332	-26.1	-26.1	4,641	-21.1	-21.1
平成27年度計	518	29.5	29.5	444	33.7	33.7	5,414	16.7	16.7
平成28年度計	597	15.3	15.3	539	21.4	21.4	5,517	1.9	1.9
平成29年度計	576	-3.5	-3.5	529	-1.9	-1.9	5,968	8.2	8.2
平成30年度計	454	-21.2	-21.2	372	-29.7	-29.7	6,207	4.0	4.0
令和元年度計	515	13.4	13.4	444	19.4	19.4	5,697	-8.2	-8.2
令和2年度計	493	-4.3	-4.3	430	-3.2	-3.2	4,910	-13.8	-13.8
R 3 / 4月	48	-18.6	-18.6	44	22.2	22.2	455	-16.2	-16.2
5月	57	54.1	9.4	46	43.8	32.4	360	-1.9	-10.4
6月	101	129.5	47.1	90	114.3	63.6	587	28.7	2.6
7月	71	26.8	41.3	60	15.4	48.1	564	23.7	7.9
8月	45	-10.0	30.9	39	-11.4	35.4	482	-10.7	3.6
9月	84	110.0	42.0	80	105.1	46.5	482	18.4	5.8
10月	77	140.6	51.9	71	163.0	58.1	489	10.9	6.5
11月	33	-19.5	43.7	28	-24.3	48.2	426	12.1	7.1
12月	32	-27.3	36.0	24	-40.0	38.1	378	6.2	7.0
R 4 / 1月	32	100.0	38.4	30	87.5	40.3	310	30.3	8.3
2月	16	-55.6	31.0	9	-70.0	31.9	187	-48.6	3.8
3月	24	-36.8	25.8	20	-42.9	25.8	219	-39.5	0.6
令和3年度計	620	25.8	25.8	541	25.8	25.8	4,939	0.6	0.6
R 4 / 4月	32	-33.3	-33.3	27	-38.6	-38.6	314	-31.0	-31.0
5月	32	-43.9	-39.0	28	-39.1	-38.9	390	8.3	-13.6
6月	39	-61.4	-50.0	31	-65.6	-52.2	445	-24.2	-18.0
7月	31	-56.3	-51.6	25	-58.3	-53.8	414	-26.6	-20.5
8月	54	20.0	-41.6	51	30.8	-41.9	502	4.1	-15.6
9月	40	-52.4	-43.8	37	-53.8	-44.6	356	-26.1	-17.4
10月	42	-45.5	-44.1	24	-66.2	-48.1	319	-34.8	-19.9
11月	54	63.6	-37.2	53	89.3	-39.7	422	-0.9	-17.8
12月	98	206.3	-23.0	91	279.2	-23.9	403	6.6	-15.6
R 5 / 1月	17	-46.9	-24.3	16	-46.7	-25.2	304	-1.9	-14.6
2月	28	75.0	-21.6	24	166.7	-21.9	322	72.2	-11.2
3月	27	12.5	-20.3	21	5.0	-20.9	368	68.0	-7.7
令和4年度計	494	-20.3	-20.3	428	-20.9	-20.9	4,559	-7.7	-7.7
R 5 / 4月	165	415.6	415.6	158	485.2	485.2	520	65.6	65.6
5月	25	-21.9	196.9	23	-17.9	229.1	472	21.0	40.9
6月	37	-5.1	120.4	32	3.2	147.7	512	15.1	30.9
7月	60	93.5	114.2	59	136.0	145.0	411	-0.7	22.5
8月	27	-50.0	67.0	23	-54.9	82.1	366	-27.1	10.5
9月	64	60.0	65.8	42	13.5	69.3	361	1.4	9.1
10月	19	-54.8	47.0	15	-37.5	57.8	359	12.5	9.5
11月	44	-18.5	36.1	42	-20.8	42.8	333	-21.1	5.4
12月	26	-73.5	10.7	22	-75.8	13.4	280	-30.5	1.4
R 6 / 1月	14	-17.6	9.6	13	-18.8	12.0	186	-38.8	-1.8
令和5年度計									

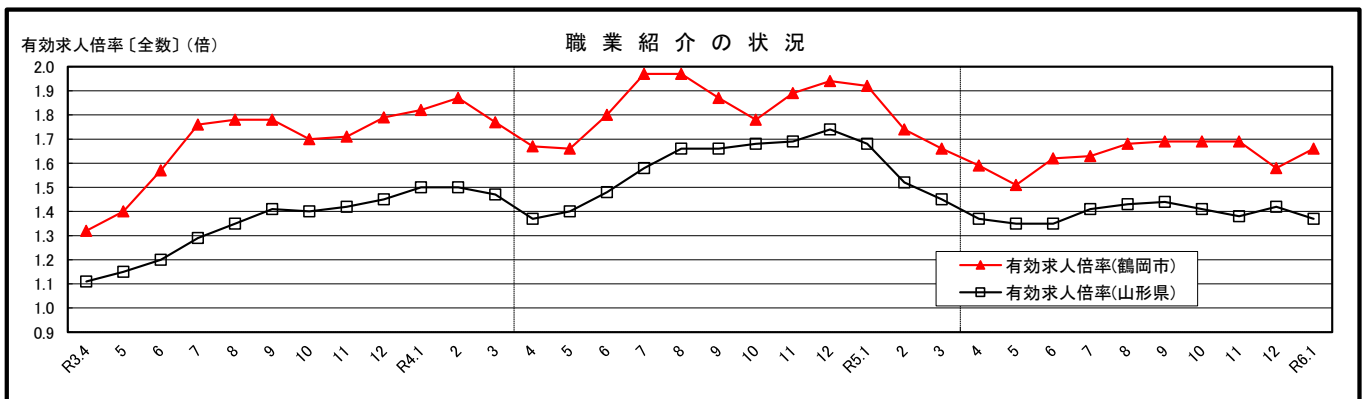


新設住宅着工戸数は、12月は26戸で前年同月比73.5%の減、1月は14戸で前年同月比17.6%の減となった。

職業紹介の状況

区 分	月間有効求職者数		月間有効求人数		求 人 倍 率 (全数)			就職件数	就職率	雇用保険
		好常用		好常用	新 規	有 効	全県有効	全 数	全 数	受給者数
平成21年度平均	3,375	3,268	1,508	1,377	0.84	0.45	0.36	310	38.4	1,088
平成22年度平均	2,989	2,882	1,905	1,699	1.02	0.64	0.54	314	38.8	734
平成23年度平均	2,951	2,861	2,098	1,831	1.14	0.71	0.69	326	42.0	760
平成24年度平均	2,812	2,730	2,563	2,247	1.33	0.91	0.91	330	42.8	652
平成25年度平均	2,711	2,643	2,588	2,281	1.47	0.95	1.04	311	44.7	638
平成26年度平均	2,574	2,507	2,955	2,627	1.69	1.15	1.22	331	48.4	556
平成27年度平均	2,436	2,368	3,040	2,724	1.80	1.25	1.21	317	47.8	520
平成28年度平均	2,217	2,154	3,236	2,996	1.80	1.46	1.35	305	47.8	528
平成29年度平均	1,899	1,844	3,777	3,491	2.50	1.99	1.59	286	51.3	394
平成30年度平均	1,871	1,822	3,785	3,531	2.49	2.02	1.64	267	48.6	371
令和元年度平均	1,998	1,948	3,207	2,994	2.12	1.61	1.47	260	46.7	404
令和2年度平均	1,994	1,945	2,734	2,507	1.97	1.37	1.11	219	42.6	493
R 3 / 4月	2,179	2,147	2,885	2,702	1.52	1.32	1.11	250	35.6	439
5月	2,023	1,983	2,825	2,618	2.27	1.40	1.15	227	52.3	383
6月	1,925	1,891	3,021	2,608	2.68	1.57	1.20	258	53.9	500
7月	1,769	1,738	3,119	2,685	2.77	1.76	1.29	181	43.9	495
8月	1,792	1,773	3,194	2,808	2.41	1.78	1.35	200	44.4	469
9月	1,840	1,815	3,270	2,946	2.46	1.78	1.41	248	48.0	446
10月	1,886	1,855	3,213	2,924	2.05	1.70	1.40	229	42.6	393
11月	1,889	1,852	3,234	2,891	2.18	1.71	1.42	248	49.8	421
12月	1,773	1,692	3,170	2,861	2.79	1.79	1.45	200	46.8	396
R 4 / 1月	1,764	1,684	3,205	2,971	2.17	1.82	1.50	188	34.9	390
2月	1,732	1,658	3,233	3,056	2.56	1.87	1.50	203	48.3	387
3月	1,902	1,824	3,368	3,243	2.28	1.77	1.47	253	43.2	369
令和3年度平均	1,873	1,826	3,145	2,859	2.35	1.69	1.35	224	45.3	424
R 4 / 4月	2,069	2,039	3,460	3,202	1.90	1.67	1.37	234	32.3	372
5月	2,096	2,063	3,474	3,152	2.31	1.66	1.40	228	45.6	375
6月	2,015	1,976	3,626	3,225	2.96	1.80	1.48	259	55.1	420
7月	1,855	1,835	3,650	3,259	3.19	1.97	1.58	210	48.5	457
8月	1,819	1,802	3,577	3,211	2.59	1.97	1.66	180	41.6	511
9月	1,918	1,899	3,586	3,266	2.70	1.87	1.66	205	41.3	467
10月	1,993	1,972	3,552	3,237	2.58	1.78	1.68	229	43.2	425
11月	1,824	1,799	3,445	3,108	2.48	1.89	1.69	202	47.6	373
12月	1,743	1,668	3,378	3,030	2.87	1.94	1.74	212	51.5	366
R 5 / 1月	1,725	1,660	3,319	3,089	2.50	1.92	1.68	170	32.4	384
2月	1,939	1,870	3,372	3,167	1.79	1.74	1.52	200	31.8	383
3月	2,124	2,061	3,530	3,330	2.18	1.66	1.45	377	62.2	388
令和4年度平均	1,927	1,887	3,497	3,190	2.50	1.82	1.58	226	44.4	410
R 5 / 4月	2,049	2,016	3,250	3,059	1.90	1.59	1.37	250	39.7	386
5月	2,000	1,966	3,018	2,882	1.61	1.51	1.35	220	41.9	407
6月	1,956	1,918	3,161	2,910	3.02	1.62	1.35	192	43.8	439
7月	1,894	1,869	3,090	2,794	2.35	1.63	1.41	204	44.3	486
8月	1,808	1,788	3,031	2,804	2.16	1.68	1.43	139	33.2	525
9月	1,911	1,888	3,235	3,036	2.87	1.69	1.44	210	41.4	481
10月	1,909	1,883	3,224	3,002	2.19	1.69	1.41	244	48.0	498
11月	1,830	1,798	3,090	2,839	1.91	1.69	1.38	225	49.2	439
12月	1,749	1,660	2,771	2,600	2.38	1.58	1.42	165	38.0	431
R 6 / 1月	1,743	1,664	2,889	2,748	2.29	1.66	1.37	181	36.3	384
2月										
3月										
令和5年度平均										

※ 就職率 = 就職件数 / 新規求職者数



有効求人倍率(パートを含む全数)は、令和5年12月は1.58倍、6年1月は1.66倍となった。

産業別新規求人状況(パートを含む常用)

区分	農林漁業	鉱業	建設業	製造業	電気・ガス・熱供給・水道業	情報通信業	運輸業	卸売・小売業	金融・保険業・不動産業	学術研究、専門・技術サービス業	飲食店・宿泊業	生活関連サービス業、娯楽業	教育・学習支援業	医療・福祉	複合サービス事業	サービス業	公務・その他
23年度計	81	5	772	1,136	0	35	262	1,372	333	115	1,321	437	92	1,747	337	701	332
24年度計	73	1	1,208	1,118	3	63	303	1,820	382	161	1,613	597	109	1,769	418	698	261
25年度計	101	8	1,386	1,088	3	77	387	1,845	353	227	1,706	500	115	1,658	288	636	208
26年度計	106	12	1,196	1,492	14	57	346	1,914	331	258	1,778	591	125	2,320	513	808	256
27年度計	118	8	1,301	1,748	32	77	424	1,774	314	327	1,789	617	151	2,314	549	765	271
28年度計	149	1	1,543	1,976	11	67	472	1,670	309	373	1,939	619	161	2,729	602	750	212
29年度計	116	23	1,730	2,404	18	62	620	1,907	461	405	1,918	716	132	2,873	596	970	267
30年度計	146	27	1,779	2,357	9	47	568	1,896	424	404	1,732	739	152	2,720	682	1,107	254
令和元年度計	168	30	1,865	1,724	10	34	468	1,504	336	282	1,349	599	118	2,540	743	841	304
令和2年度計	154	38	1,747	1,255	20	25	302	1,363	239	258	1,027	402	107	2,316	563	778	358
令和3年度計	180	45	1,966	2,009	14	43	390	1,491	190	346	1,083	393	167	2,325	584	923	381
R 4/4月	12	6	203	179	0	6	50	108	26	56	123	45	16	191	66	67	30
5月	15	3	126	214	1	5	29	148	15	23	103	43	15	167	38	73	23
6月	18	1	201	203	0	3	36	137	13	25	118	51	19	242	73	76	15
7月	17	6	201	151	1	9	61	203	19	49	111	34	9	215	19	79	8
8月	19	3	121	206	4	2	31	216	14	23	89	35	16	155	6	64	21
9月	14	1	192	229	2	4	26	191	38	22	120	39	21	225	16	77	21
10月	13	6	167	142	0	7	61	185	19	41	148	40	12	222	9	99	13
11月	20	4	109	144	4	2	23	191	16	20	110	23	7	156	14	61	12
12月	8	0	203	195	1	4	17	204	42	21	129	29	16	127	4	83	10
R 5/1月	13	7	171	191	4	3	66	190	15	35	90	40	2	262	8	96	15
2月	8	2	110	134	2	1	26	162	15	17	107	32	16	198	28	69	99
3月	12	4	192	205	1	3	18	192	28	22	133	35	39	201	10	107	57
令和4年度計	169	43	1,996	2,193	20	49	444	2,127	260	354	1,381	446	188	2,361	291	951	324
R 5/4月	29	2	178	166	4	2	60	176	21	36	101	44	6	218	16	84	3
5月	15	0	77	147	1	5	33	162	13	4	66	29	8	154	20	44	5
6月	7	4	189	165	1	4	17	56	15	13	34	16	3	120	8	74	0
7月	14	0	161	125	4	0	65	152	15	24	98	47	15	183	16	64	10
8月	17	0	106	154	0	2	23	194	8	6	82	21	10	154	15	36	21
9月	18	3	253	176	1	4	28	251	26	19	136	42	14	229	8	96	17
10月	12	1	155	152	4	3	73	142	24	28	102	31	16	178	8	80	7
11月	9	4	114	92	1	2	23	151	14	7	101	40	5	128	17	47	3
12月	10	3	236	188	0	4	14	161	10	22	69	43	4	156	9	36	7
R 6/1月	25	1	147	161	1	3	68	148	17	27	98	34	19	192	10	111	38
2月																	
3月																	
令和5年度計																	

※ 新規学卒を除き、パートタイムを含む。

新規学卒者の就職状況(1月末現在)

※求人数は管内求人数のみの公表

		令和6年3月卒業生			令和5年3月卒業生			対前年増減 (%)		
		計	男	女	計	男	女	計	男	女
卒業生数		1,280	641	639	1,212	626	586	5.61	2.40	9.04
県内	就職希望者数	234	144	90	250	166	84	▲ 6.40	▲ 13.25	7.14
	求人数	849			811			4.69		
	求人倍率	3.61			3.28			0.33P		
	就職内定者数	230	141	89	237	158	79	▲ 2.95	▲ 10.76	12.66
	就職内定率	98.29	97.92	98.89	94.80	95.18	94.05	3.49P	2.74P	4.84P
県外	就職希望者数	87	65	22	70	53	17	24.29	22.64	29.41
	求人数									
	求人倍率									
	就職内定者数	84	63	21	68	52	16	23.53	21.15	31.25
	就職内定率	96.55	96.92	95.45	97.14	98.11	94.12	▲ 0.59P	▲ 1.19P	1.34P
合計	就職希望者数	321	209	112	320	219	101	0.31	▲ 4.57	10.89
	求人数									
	求人倍率									
	就職内定者数	314	204	110	305	210	95	2.95	▲ 2.86	15.79
	就職内定率	97.82	97.61	98.21	95.31	95.89	94.06	2.51P	1.72P	4.15P

令和5年度企業倒産状況

(負債1,000万円以上)

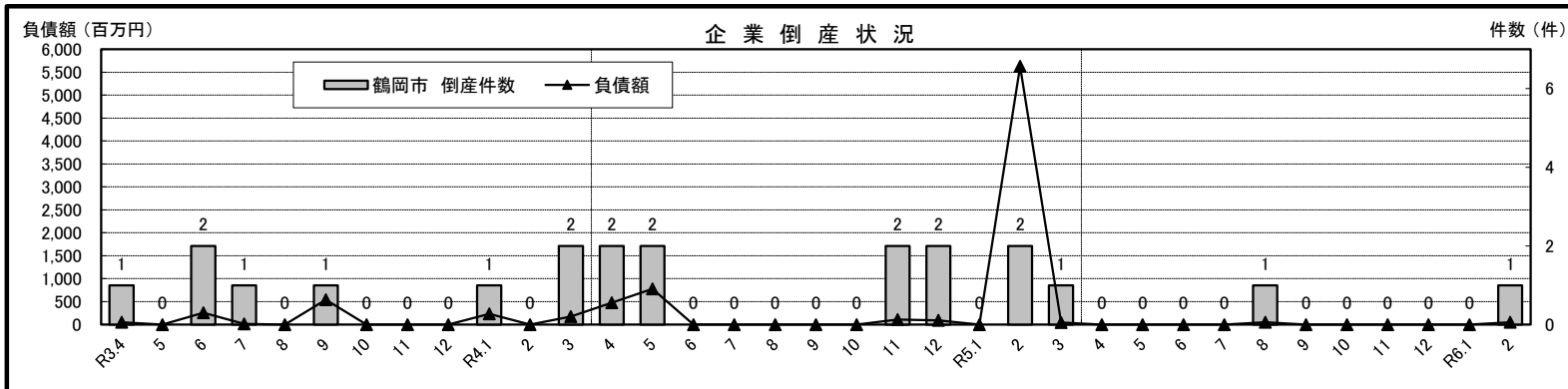
(金額:百万円)

区分	鶴岡市						山形県						
	本年度				前年度		本年度				前年度		
	当月	累計	前年同月比	前年累計比	当月	累計	当月	累計	前年同月比	前年累計比	当月	累計	
4月	件数	0	0	-2	-2	2	2	2	2	-2	-2	4	4
	負債額	0	0	皆減	-100.0%	476	476	713	713	+0.0%	+0.0%	713	713
5月	件数	0	0	-2	-4	2	4	3	5	+0	-2	3	7
	負債額	0	0	皆減	-100.0%	777	1,253	353	1,066	-68.7%	-42.1%	1,128	1,841
6月	件数	0	0	+0	-4	0	4	5	10	+3	+1	2	9
	負債額	0	0	+0.0%	-100.0%	0	1,253	1,041	2,107	+527.1%	+5.0%	166	2,007
7月	件数	0	0	+0	-4	0	4	8	18	+6	+7	2	11
	負債額	0	0	+0.0%	-100.0%	0	1,253	685	2,792	+789.6%	+34.0%	77	2,084
8月	件数	1	1	+1	-3	0	4	3	21	+0	+7	3	14
	負債額	50	50	皆増	-96.0%	0	1,253	416	3,208	+61.9%	+37.0%	257	2,341
9月	件数	0	1	+0	-3	0	4	12	33	+10	+17	2	16
	負債額	0	50	+0.0%	-96.0%	0	1,253	4,087	7,295	+40.3%	+38.8%	2,913	5,254
10月	件数	0	1	+0	-3	0	4	3	36	-1	+16	4	20
	負債額	0	50	+0.0%	-96.0%	0	1,253	87	7,382	-61.8%	+34.7%	228	5,482
11月	件数	0	1	-2	-5	2	6	1	37	-2	+14	3	23
	負債額	0	50	皆減	-96.3%	112	1,365	712	8,094	+0.0%	+30.7%	712	6,194
12月	件数	0	1	-2	-7	2	8	5	42	+1	+15	4	27
	負債額	0	50	皆減	-96.6%	91	1,456	1,732	9,826	+1355.5%	+55.6%	119	6,313
1月	件数	0	1	+0	-7	0	8	3	45	+2	+17	1	28
	負債額	0	50	+0.0%	-96.6%	0	1,456	111	9,937	+32.1%	+55.3%	84	6,397
2月	件数	1	2	-1	-8	2	10	6	51	+2	+19	4	32
	負債額	50	100	-99.1%	-98.6%	5,627	7,083	1,446	11,383	-84.9%	-28.7%	9,563	15,960
3月	件数												
	負債額												

新設会社状況(鶴岡市内)

区分	件数	累計件数
H18年度計	54	-
H19年度計	52	-
H20年度計	35	-
H21年度計	37	-
H22年度計	33	-
H23年度計	33	-
H24年度計	38	-
H25年度計	51	-
H26年度計	63	-
H27年度計	54	-
H28年度計	52	-
H29年度計	48	-
H30年度計	50	-
H31年度計	42	-
R2年度計	42	-
R3年度計	46	-
R4年度計	51	-
R5年4月	9	9
5月	5	14
6月	5	19
7月	3	22
8月	6	28
9月	4	32
10月	3	35
11月	4	39
12月	4	43
R6年1月	7	50
2月		
3月		
R5年度計		

101



鶴岡市の負債総額1千万円以上の企業倒産は、2月は1件だった(前年同月2件)。

(東京商工リサーチ山形支店)

令和5年度主な制度融資新規利用状況（累計）

（金額 単位：千円）

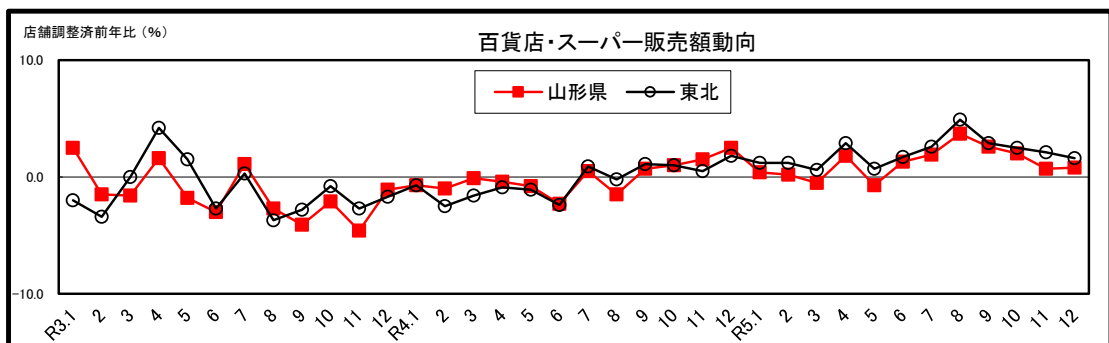
区分	設備資金								運転資金										
	小額融資設備資金		開業支援資金		設備貸与		合計		小額融資運転資金		開業支援資金		中小企業長期安定資金Ⅱ		セーフティネット保証		合計		
		伸率		伸率		伸率		伸率		伸率		伸率		伸率		伸率		伸率	
4月	累件数	4.0	14.3%	1.5	-25.0%	0	皆減	5.5	-15.4%	3.0	-14.3%	0.5	-50.0%	0	0.0%	1	0.0%	4.5	-18.2%
	累計額	13,530	63.4%	22,100	254.7%	0	皆減	35,630	2.9%	7,500	-11.8%	2,100	-50.6%	0	0.0%	10,000	0.0%	19,600	-13.8%
5月	累件数	7.5	36.4%	2.5	25.0%	0	皆減	10.0	17.6%	11.5	76.9%	2.5	-37.5%	1	皆増	3	-25.0%	18.0	24.1%
	累計額	20,560	83.9%	24,600	294.9%	0	皆減	45,160	20.3%	45,030	153.7%	22,600	23.8%	13,000	皆増	32,000	-49.2%	112,630	13.8%
6月	累件数	9.5	-17.4%	2.5	-50.0%	0	皆減	12.0	-31.4%	14.5	38.1%	4.5	-25.0%	2	皆増	4	-33.3%	25.0	11.1%
	累計額	47,860	7.6%	24,600	11.0%	0	皆減	72,460	-16.5%	50,230	26.4%	25,200	3.1%	23,000	皆増	52,000	-33.3%	150,430	5.8%
7月	累件数	10.5	-32.3%	3.5	-30.0%	0	皆減	14.0	-34.9%	16.5	6.5%	5.5	-8.3%	2	皆増	7	-22.2%	31.0	1.6%
	累計額	49,340	-10.2%	74,600	236.5%	0	皆減	123,940	27.4%	65,230	-12.7%	28,200	15.3%	23,000	皆増	68,000	-58.0%	184,430	-29.4%
8月	累件数	14.0	-26.3%	3.5	-30.0%	0	皆減	17.5	-30.0%	26.0	36.8%	6.5	8.3%	2	皆増	8	-33.3%	42.5	14.9%
	累計額	56,350	-10.5%	74,600	236.5%	0	皆減	130,950	24.4%	113,480	29.9%	45,200	84.9%	23,000	皆増	78,000	-59.4%	259,680	-14.5%
9月	累件数	25.0	2.0%	6.0	-33.3%	1	0.0%	32.0	-7.2%	33.0	29.4%	8.0	0.0%	3	皆増	9	-50.0%	53.0	2.9%
	累計額	76,220	-9.2%	87,600	9.3%	20,790	3.3%	184,610	0.2%	135,980	22.7%	47,850	44.1%	33,000	皆増	88,000	-75.9%	304,830	-40.1%
10月	累件数	29.0	5.5%	7.0	-33.3%	1	0.0%	37.0	-5.1%	37.0	34.5%	10.0	17.6%	3	皆増	10	-47.4%	60.0	9.1%
	累計額	83,285	-6.3%	99,040	-1.5%	20,790	3.3%	203,115	-3.1%	144,195	25.7%	51,850	41.7%	33,000	皆増	98,000	-73.4%	327,045	-37.1%
11月	累件数	32.0	1.6%	8.0	-33.3%	1	0.0%	41.0	-7.9%	41.0	22.4%	11.0	0.0%	3	皆増	11	-45.0%	66.0	2.3%
	累計額	100,935	1.9%	101,890	-8.6%	20,790	3.3%	223,615	-3.1%	157,195	-3.1%	54,700	22.6%	33,000	皆増	108,000	-72.2%	352,895	-40.8%
12月	累件数	35.0	-7.9%	9.0	-35.7%	1	0.0%	45.0	-15.1%	50.0	28.2%	13.0	-7.1%	3	皆増	13	-50.0%	79.0	0.0%
	累計額	103,915	-11.7%	105,090	-23.7%	20,790	3.3%	229,795	-16.6%	192,195	3.1%	57,050	-11.0%	33,000	皆増	138,000	-70.2%	420,245	-41.1%
1月	累件数	41.0	2.5%	11.0	-21.4%	1	0.0%	53.0	-3.6%	51.0	8.5%	13.0	-7.1%	3	皆増	13	-53.6%	80.0	-10.1%
	累計額	119,465	-3.5%	122,710	-10.9%	20,790	3.3%	262,965	-6.6%	193,195	-15.4%	57,050	-11.0%	33,000	皆増	138,000	-72.3%	421,245	-46.7%
2月	累件数	47.0	-6.0%	13.0	-21.2%	2	100.0%	62.0	-8.1%	57.0	3.6%	15.0	-9.1%	3	皆減	14	-54.8%	89.0	-13.2%
	累計額	130,115	-13.9%	126,700	-21.0%	118,690	489.6%	375,505	13.3%	205,745	-22.3%	67,350	-3.2%	33,000	皆減	153,000	-73.1%	459,095	-49.1%
3月	累件数																		
	累計額																		

2月の主な制度融資の利用状況をみると、設備資金の合計では件数9件、金額は112,540千円、運転資金の合計では件数が9件、金額が37,850千円となっている。

百貨店・スーパー販売額動向

※前年同月比は既存店での比較

区 分	山 形 県		東 北	
	金額(百万円)	前年同月比	金額(百万円)	前年同月比
平成27年合計	148,104	-2.1	1,258,846	-0.7
平成28年合計	150,457	1.6	1,240,260	-0.4
平成29年合計	150,730	-1.2	1,230,594	-1.1
平成30年合計	147,393	-1.1	1,226,514	-1.7
平成30年/令和元年合計	145,827	-1.1	1,215,118	-0.9
令和2年合計	140,669	-3.5	1,298,051	6.8
令和3年1月	11,763	2.5	109,673	-2.0
2月	10,625	-1.5	98,979	-3.4
3月	11,679	-1.6	108,866	0.0
4月	11,361	1.6	103,503	4.2
5月	11,969	-1.8	108,253	1.5
6月	11,424	-3.0	106,490	-2.7
7月	11,678	1.1	110,726	0.3
8月	12,527	-2.7	112,857	-3.7
9月	10,793	-4.1	100,871	-2.8
10月	11,311	-2.1	106,667	-0.8
11月	10,859	-4.6	106,136	-2.7
12月	13,793	-1.1	133,580	-1.7
令和3年合計	139,782	-0.6	1,306,601	0.7
令和4年1月	11,671	-0.7	109,534	-0.7
2月	10,507	-1.0	97,791	-2.5
3月	11,552	-0.1	109,102	-1.6
4月	11,210	-0.4	104,093	-0.9
5月	11,746	-0.8	108,594	-1.1
6月	11,045	-2.3	105,306	-2.4
7月	11,615	0.5	112,465	0.9
8月	12,230	-1.5	113,555	-0.2
9月	10,808	0.7	102,946	1.1
10月	11,474	1.0	109,082	1.0
11月	11,029	1.5	107,233	0.5
12月	14,246	2.5	137,240	1.8
令和4年合計	139,133	-0.5	1,316,941	0.8
令和5年1月	11,829	0.4	111,899	1.2
2月	10,730	0.2	100,151	1.2
3月	11,836	-0.5	111,209	0.6
4月	11,802	1.8	108,866	2.9
5月	12,097	-0.7	110,826	0.7
6月	11,607	1.3	108,449	1.7
7月	12,287	1.9	116,484	2.6
8月	13,166	3.7	120,248	4.9
9月	11,517	2.6	106,777	2.9
10月	12,160	2.0	112,802	2.5
11月	11,517	0.7	110,506	2.1
12月	14,716	0.8	140,641	1.6
令和5年合計	145,264	4.4	1,358,858	3.2



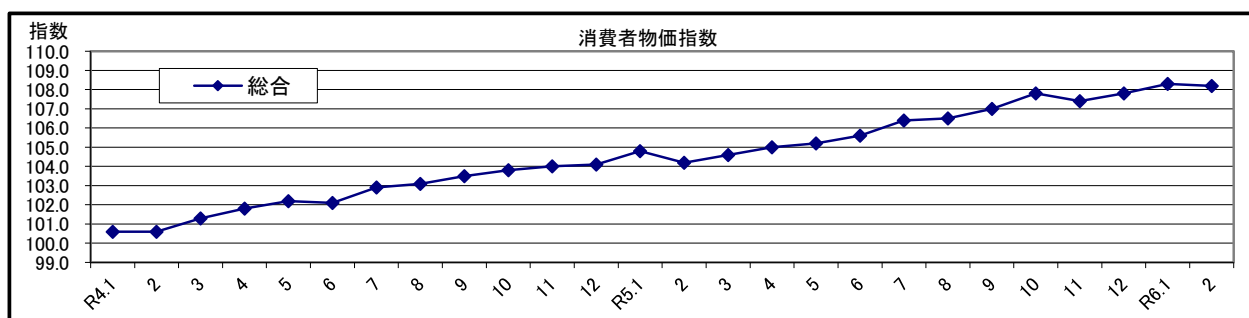
県内の百貨店・スーパー販売額動向は、11月は11,517百万円で前年同月比（既存店比）0.7%の増となり、12月は14,716百万円で前年同月比（既存店比）0.8%の増となった。

消費者物価指数(山形市)

※R3.7月から2020年基準に改定
令和2年=100

区分	総合		食料	住居	光熱・水道	家具・家事用品	被服及び履物	保健医療	交通・通信	教育	教養娯楽	諸雑費	生鮮食品を除く総合
	前年	同月比											
平成26年平均	99.4	3.0	96.6	99.3	105.1	98.3	97.2	99.6	102.3	98.9	96.7	102.2	99.6
平成27年平均	100.0	0.6	100.0	100.0	100.0	100.0	100.0	100.0	100.0	100.0	100.0	100.0	100.0
平成28年平均	99.6	-0.4	101.2	100.6	93.0	97.4	103.4	99.9	97.3	101.3	101.2	100.9	99.5
平成29年平均	100.4	0.8	102.3	100.5	97.1	97.1	103.2	100.2	97.6	102.1	101.5	101.8	100.3
平成30年平均	101.3	0.9	102.8	100.7	102.2	93.6	103.0	101.8	99.1	102.3	101.4	102.6	101.2
平成31年/令和元年平均	101.9	0.6	103.5	101.3	103.7	96.1	103.3	102.6	98.8	101.5	103.0	102.6	101.9
令和2年平均	101.7	-0.2	105.2	102.4	100.7	98.9	103.4	103.0	98.2	94.0	100.6	100.1	101.4
令和3年平均	101.1	0.4	102.7	102.8	102.9	101.7	102.4	101.3	95.4	95.9	101.6	101.6	101.0
令和4年1月	100.6	0.2	102.4	101.6	108.9	100.3	99.5	99.2	98.4	98.8	101.0	101.2	100.4
2月	100.6	0.4	101.8	101.6	111.8	99.2	97.2	99.2	92.9	98.5	101.2	101.2	100.4
3月	101.3	0.9	102.7	101.6	114.0	100.6	99.0	99.6	93.4	98.3	101.5	101.5	101.0
4月	101.8	2.6	102.8	103.0	114.7	103.2	102.0	99.6	93.1	98.6	101.8	101.5	101.6
5月	102.2	2.7	103.7	103.0	115.4	104.6	101.3	99.5	92.9	99.5	102.6	101.7	101.9
6月	102.1	2.7	103.6	103.1	115.3	104.4	102.7	101.0	93.2	99.5	101.4	99.9	101.2
7月	102.9	3.0	104.4	103.7	115.7	105.5	103.3	99.4	94.3	99.5	102.2	101.7	102.7
8月	103.1	3.1	104.7	103.8	115.8	104.7	103.8	99.6	94.5	99.5	103.8	101.6	102.9
9月	103.5	3.2	106.0	104.2	115.7	106.7	105.9	99.4	94.2	99.5	102.4	101.6	103.3
10月	103.8	4.0	106.5	104.5	115.6	109.0	107.5	100.2	94.3	99.5	101.8	102.1	103.8
11月	104.0	3.8	107.1	104.6	115.5	110.3	109.3	100.1	94.2	99.5	100.7	102.2	104.2
12月	104.1	3.9	107.9	104.6	115.1	108.7	106.7	100.2	94.5	99.5	101.1	102.5	104.1
令和4年平均	102.5	2.5	104.5	103.3	114.5	104.8	103.2	99.8	94.2	99.2	101.8	101.6	102.3
令和5年1月	104.8	4.1	109.5	104.6	115.5	109.4	106.9	100.2	94.5	98.8	102.9	102.1	104.3
2月	104.2	3.6	109.8	104.7	108.0	109.1	107.5	101.1	94.1	99.5	103.0	102.5	103.7
3月	104.6	3.3	110.4	104.9	107.6	109.8	107.9	101.4	94.2	99.3	104.5	103.1	104.2
4月	105.0	3.1	111.5	104.8	107.3	112.5	108.1	101.2	94.5	99.7	105.4	102.8	104.6
5月	105.2	2.9	112.1	105.2	103.6	114.0	108.2	102.3	94.5	100.0	106.6	103.4	104.7
6月	105.6	0.5	111.5	105.3	110.7	114.9	108.0	102.5	95.2	100.0	104.2	103.5	105.5
7月	106.4	3.4	112.4	105.8	109.0	115.0	107.3	103.2	96.6	100.0	108.2	103.2	106.1
8月	106.5	3.3	112.6	105.8	107.6	113.7	107.0	103.4	97.2	100.0	109.8	103.6	106.3
9月	107.0	3.4	114.4	105.8	107.0	116.4	110.1	103.4	97.0	100.0	108.6	103.7	106.4
10月	107.8	3.8	115.9	106.0	109.5	119.3	110.9	103.9	96.4	100.0	109.6	103.0	107.0
11月	107.4	3.2	114.4	106.0	109.4	118.0	112.1	103.8	96.8	100.0	109.1	103.8	107.1
12月	107.8	3.5	114.6	106.8	109.4	117.9	109.9	104.1	97.1	100.0	110.8	103.9	107.3
令和5年平均	106.0	3.2	112.4	105.5	108.7	114.2	108.7	102.5	95.7	99.8	106.9	103.2	105.6
令和6年1月	108.3	3.4	116.2	106.9	109.8	117.7	111.3	103.9	97.1	100.0	111.4	103.8	107.7
2月	108.2	3.8	115.5	106.9	109.9	116.7	111.1	104.2	96.9	99.5	112.1	104.1	107.6
3月													
4月													
5月													
6月													
7月													
8月													
9月													
10月													
11月													
12月													
令和6年平均													

※平成21年3月分で山形県各市の消費者物価指数の公表が終了し、公表が山形市のみとなったため、平成21年4月より、山形市のデータをもって山形県の消費者物価指数としている。



山形市の消費者物価指数は、1月は108.3(前年同月比3.4増)となった。2月は108.2(前年同月比3.8増)となった。

※国の基準改定により、令和3年6月分までは平成27年を100、7月分から令和2年を100としております。

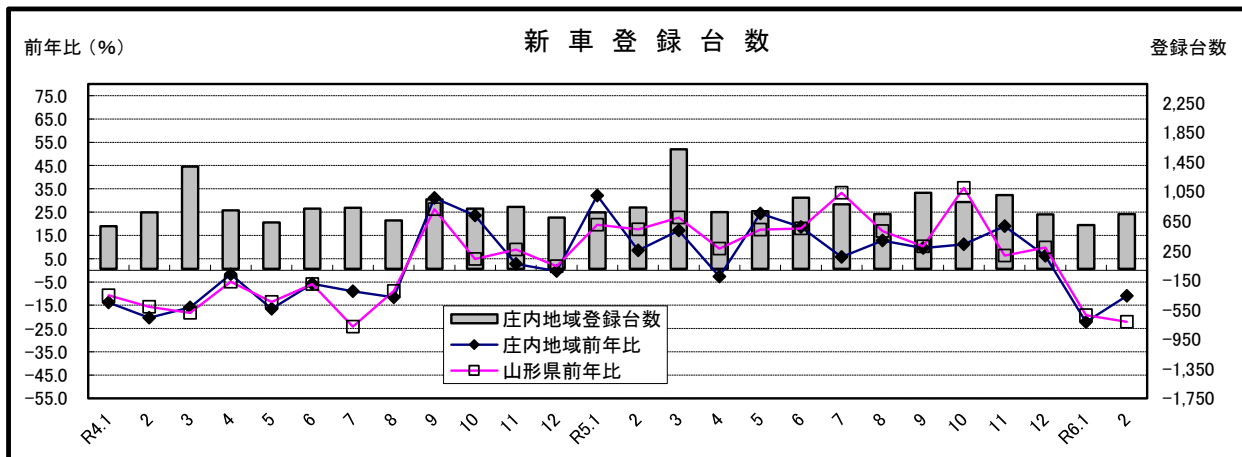
観光客数

鶴岡市															
区分	総数	前年 同月比	前年 累計比	旧鶴岡市		旧羽黒町		旧温海町		旧朝日村		旧藤島町		旧櫛引町	
				総数	前年 同月比	総数	前年 同月比	総数	前年 同月比	総数	前年 同月比	総数	前年 同月比	総数	前年 同月比
平成25年度計	5,234,100	-2.8	-2.8	2,817,500	-0.6	1,051,400	-7.9	627,400	-4.9	302,600	-2.4	230,500	-3.6	204,700	3.5
平成26年度計	7,086,200	35.4	35.4	3,552,800	26.1	1,231,600	17.1	721,700	15.0	607,300	100.7	219,900	-4.6	752,900	267.8
平成27年度計	6,941,200	-2.0	-2.0	3,457,700	-2.7	1,177,400	-4.4	740,800	2.6	592,700	-2.4	219,100	-0.4	753,500	0.1
平成28年度計	6,595,300	-5.0	-5.0	3,264,600	-5.6	1,061,400	-9.9	741,200	0.1	553,100	-6.7	212,400	-3.1	762,600	1.2
平成29年度計	6,312,700	-4.3	-4.3	3,139,100	-3.8	997,500	-6.0	699,900	-5.6	526,600	-4.8	209,100	-1.6	740,500	-2.9
平成30年度計	6,370,400	0.9	0.9	3,204,100	2.1	1,095,800	9.9	693,300	-0.9	491,600	-6.6	206,500	-1.2	679,100	-8.3
令和元年度計	6,016,400	-5.6	-5.6	2,981,800	-6.9	1,084,900	-1.0	625,600	-9.8	441,500	-10.2	192,200	-6.9	690,400	1.7
令和2年度計	3,367,200	-44.0	-44.0	1,549,900	-48.0	585,900	-46.0	269,100	-57.0	233,800	-47.0	118,400	-38.4	610,100	-11.6
令和3年度計	3,833,100	13.8	13.8	1,676,500	8.2	774,700	32.2	344,100	27.9	280,800	20.1	142,200	20.1	614,800	0.8
令和4年 4月	248,300	37.8	37.8	105,300	58.6	41,700	23.7	33,700	82.2	13,000	31.3	13,100	14.9	41,500	3.0
5月	389,800	62.8	52.1	164,300	83.0	72,600	46.7	58,400	130.8	24,700	62.5	15,100	25.8	54,700	14.9
6月	328,100	27.7	42.8	135,600	39.1	59,700	14.6	42,400	84.3	23,600	9.8	13,000	20.4	53,800	3.3
7月	553,300	0.6	23.9	306,000	-2.8	101,100	0.0	49,600	39.7	35,500	-4.8	12,500	16.8	48,600	-3.4
8月	579,900	-5.4	14.2	305,800	-16.2	93,000	11.6	62,100	38.0	39,900	-0.5	13,700	15.1	65,400	-3.1
9月	411,700	13.7	14.1	149,700	40.0	79,800	-1.7	44,000	41.5	33,400	-10.5	12,700	12.4	92,100	-2.2
10月	435,100	-0.8	11.6	162,000	4.0	85,900	-17.3	52,300	21.3	41,300	-12.7	13,700	7.0	79,900	5.5
11月	330,300	-11.0	8.8	136,900	-10.6	63,200	-29.5	45,500	2.5	19,000	-7.8	13,800	13.1	51,900	2.0
12月	239,700	9.6	8.9	100,800	6.9	50,200	38.7	30,500	19.1	6,900	-48.1	14,100	6.0	37,200	3.3
令和5年 1月	307,400	10.5	9.0	107,800	0.7	113,000	27.5	20,500	10.8	10,000	-34.2	16,400	30.2	39,700	9.7
2月	193,000	49.7	10.5	73,400	78.6	35,300	41.8	20,000	110.5	9,300	-12.3	14,500	45.0	40,500	23.5
3月	264,100	34.2	11.7	123,000	45.0	43,100	41.3	37,500	52.4	11,000	-12.0	14,500	9.8	35,000	12.2
令和4年度計	4,280,700	11.7	11.7	1,870,600	11.6	838,600	8.2	496,500	44.3	267,600	-4.7	167,100	17.5	640,300	4.1
令和5年 4月	273,300	10.1	10.1	115,000	9.2	52,600	26.1	37,800	12.2	6,200	-52.3	14,300	9.2	47,400	14.2
5月	391,500	0.4	4.2	166,700	1.5	85,500	17.8	55,400	-5.1	13,400	-45.7	15,700	4.0	54,800	0.2
6月	333,900	1.8	3.4	135,500	-0.1	65,200	9.2	43,600	2.8	20,400	-13.6	12,500	-3.8	56,700	5.4
7月	568,100	2.7	3.1	297,900	-2.6	114,600	13.4	48,800	-1.6	41,300	16.3	13,600	8.8	51,900	6.8
8月	784,900	35.4	12.0	445,500	45.7	128,800	38.5	77,800	25.3	46,000	15.3	15,300	11.7	71,500	9.3
9月	425,900	3.4	10.6	147,100	-1.7	81,300	1.9	42,300	-3.9	51,500	54.2	13,800	8.7	89,900	-2.4
10月	454,100	4.4	9.7	159,200	-1.7	80,200	-6.6	52,600	0.6	65,300	58.1	14,600	6.6	82,200	2.9
11月	346,400	4.9	9.2	128,700	-6.0	60,200	-4.7	46,200	1.5	40,800	114.7	16,100	16.7	54,400	4.8
12月	268,200	11.9	9.4	96,800	-4.0	49,700	-1.0	28,900	-5.2	39,400	471.0	15,200	7.8	38,200	2.7
令和6年 1月	390,400	27.0	10.8	140,300	30.1	134,100	18.7	23,000	12.2	35,900	259.0	18,500	12.8	38,600	-2.8
令和5年度計															

新車登録台数

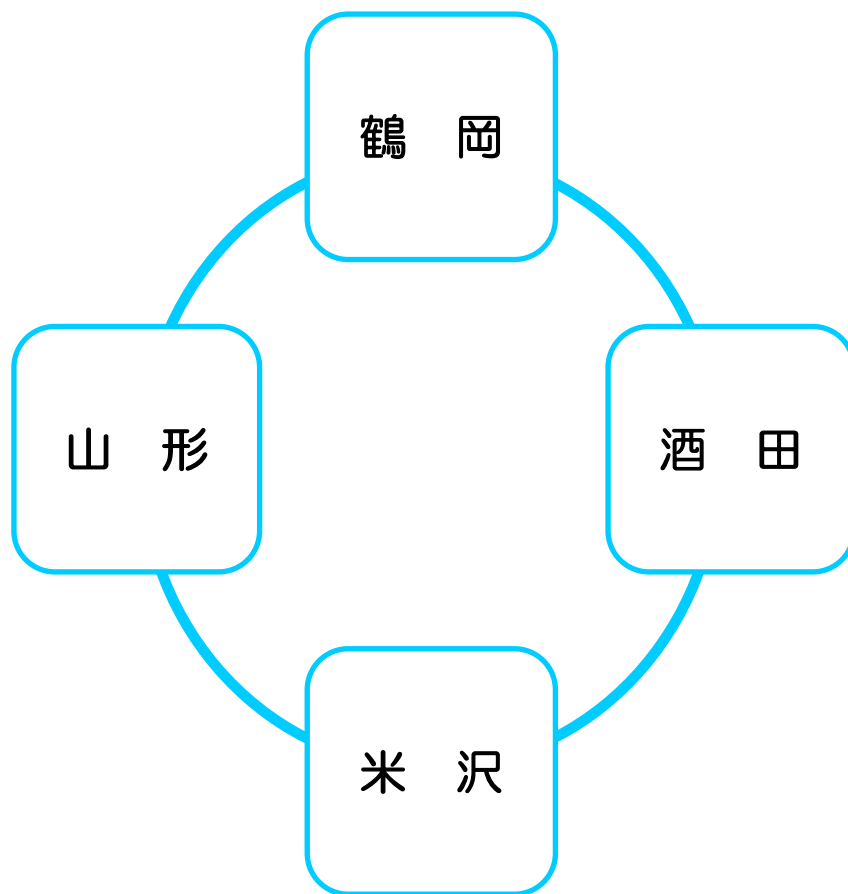
区 分	庄 内			山 形 県		
	登録台数	前年同月比	前年累計比	登録台数	前年同月比	前年累計比
平成27年計	11,635	-9.9	-9.9	52,444	-9.6	-9.6
平成28年計	11,756	1.0	1.0	52,311	-0.3	-0.3
平成29年計	12,254	4.2	4.2	55,308	5.7	5.7
平成31年/令和元年計	12,272	-4.3	-4.3	54,850	-3.9	-3.9
令和2年計	10,696	-12.8	-12.8	47,930	-12.6	-12.6
令和3年計	10,238	-4.3	-4.3	46,873	-2.2	-2.2
令和4年1月	579	-13.8	-13.8	3,025	-10.7	-10.7
2月	766	-20.4	-17.7	3,581	-15.7	-13.5
3月	1,382	-15.9	-17.5	6,037	-18.3	-17.3
4月	791	-1.7	-13.8	3,348	-4.9	-13.8
5月	628	-16.6	-14.3	3,161	-13.6	-13.7
6月	814	-5.8	-13.0	3,683	-5.9	-12.6
7月	826	-9.0	-12.4	2,991	-24.2	-14.1
8月	656	-11.6	-12.3	3,061	-8.9	-13.6
9月	939	31.1	-8.5	4,198	26.3	-10.0
10月	815	23.5	-6.1	3,178	4.9	-8.8
11月	840	2.7	-5.3	4,084	8.9	-7.3
12月	693	-0.3	-5.0	3,402	1.7	-6.7
令和4年計	9,729	-5.0	-5.0	43,749	-6.7	-6.7
令和5年1月	765	32.1	32.1	3,618	19.6	19.6
2月	831	8.5	18.7	4,213	17.6	18.5
3月	1,618	17.1	14.0	7,400	22.6	20.7
4月	770	-2.7	13.3	3,659	9.3	18.1
5月	781	24.4	14.9	3,713	17.5	18.0
6月	965	18.6	15.5	4,343	17.9	18.0
7月	873	5.7	14.1	3,987	33.3	19.8
8月	740	12.8	14.0	3,577	16.9	19.5
9月	1,028	9.5	13.4	4,630	10.3	18.3
10月	906	11.2	13.2	4,303	35.4	19.8
11月	1,000	19.0	13.7	4,343	6.3	18.4
12月	736	6.2	13.2	3,734	9.8	17.8
令和5年計	10,277	5.6	13.2	47,786	9.2	17.8
令和6年1月	595	-22.2	-22.2	2,921	-19.3	-19.3
2月	740	-11.0	-16.4	3,282	-22.1	-20.8
3月						
4月						
5月						
6月						
7月						
8月						
9月						
10月						
11月						
12月						
令和6年計						

※令和4年4月より東北運輸局の公表資料に基づき軽二輪は除外して登録台数を掲載しております。



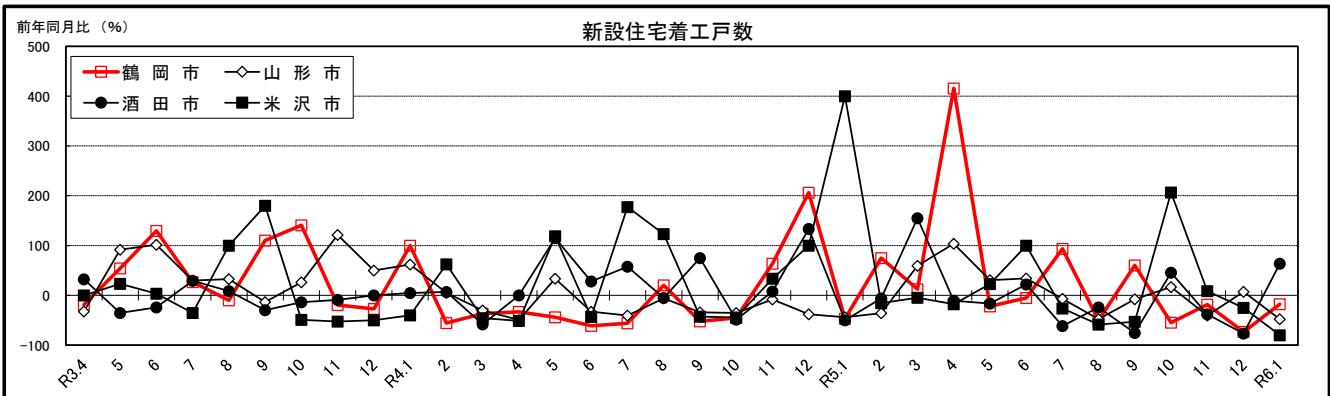
庄内地区の新車登録台数は、1月は595台で前年同月比22.2%の減、2月は740台で前年同月比11.0%の減となった。

他市との比較



新設住宅着工戸数

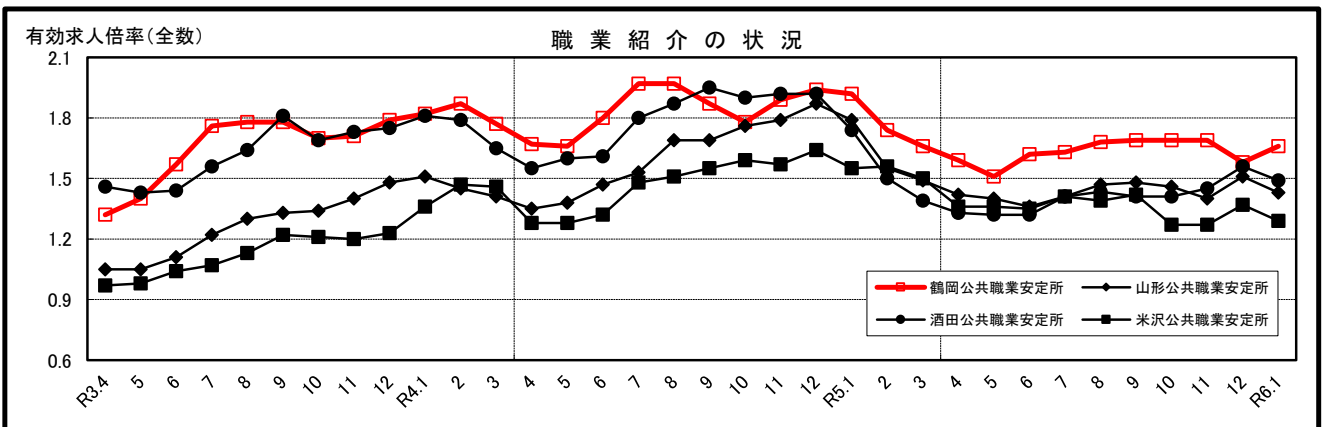
区分	鶴岡市				山形市				酒田市				米沢市			
	着工戸数	前年同月比	累計	累計比	着工戸数	前年同月比	累計	累計比	着工戸数	前年同月比	累計	累計比	着工戸数	前年同月比	累計	累計比
平成18年度計	583	-8.3			2,545	15.0			555	16.1			728	17.6		
平成19年度計	539	-7.5			1,895	-25.5			355	-36.0			503	-30.9		
平成20年度計	508	-5.8			2,160	14.0			351	-1.1			433	-13.9		
平成21年度計	595	17.1			1,360	-37.0			322	-8.3			312	-27.9		
平成22年度計	369	-38.0			1,587	16.7			371	15.2			335	7.4		
平成23年度計	341	-7.6			1,321	-16.8			357	-3.8			352	5.1		
平成24年度計	354	3.8			1,551	17.4			435	21.8			375	6.5		
平成25年度計	527	48.9			1,715	10.6			463	6.4			545	45.3		
平成26年度計	400	-24.1			1,234	-28.0			378	-18.4			478	-12.3		
平成27年度計	518	29.5			1,399	13.4			483	27.8			582	21.8		
平成28年度計	597	15.3			1,475	5.4			444	-8.1			474	-18.6		
平成29年度計	576	-3.5			1,744	18.2			556	25.2			568	19.8		
平成30年度計	454				2,060				436				831			
令和元年度計	515				1,833				519				553			
令和2年度計	493				1,387				415				299			
R3/4月	48	-18.6	48	-18.6	111	-32.3	111	-32.3	37	32.1	37	32.1	35	0.0	35	0.0
5月	57	54.1	105	9.4	111	91.4	222	0.0	20	-35.5	57	-3.4	16	23.1	51	6.3
6月	101	129.5	206	47.1	248	101.6	470	36.2	25	-24.2	82	-10.9	30	3.4	81	5.2
7月	71	26.8	277	41.3	148	29.8	618	34.6	40	29.0	122	-0.8	22	-35.3	103	-7.2
8月	45	-10.0	322	30.9	223	32.7	841	34.1	39	8.3	161	1.3	26	100.0	129	4.0
9月	84	110.0	406	42.0	117	-13.3	958	25.7	28	-30.0	189	-5.0	56	180.0	185	28.5
10月	77	140.6	483	51.9	121	26.0	1,079	25.8	43	-14.0	232	-6.8	27	-49.1	212	7.6
11月	33	-19.5	516	43.7	166	121.3	1,245	33.4	39	-9.3	271	-7.2	9	-52.6	221	2.3
12月	32	-27.3	548	36.0	135	50.0	1,380	34.9	24	0.0	295	-6.6	14	-50.0	235	-3.7
R4/1月	32	100.0	580	38.4	141	62.1	1,521	37.0	22	4.8	317	-5.9	6	-40.0	241	-5.1
2月	16	-55.6	596	31.0	187	5.1	1,708	32.6	32	6.7	349	-4.9	13	62.5	254	-3.1
3月	24	-36.8	620	25.8	69	-30.3	1,777	28.1	20	-58.3	369	-11.1	20	-45.9	274	-8.4
令和3年度計	620				1,777				369				274			
R4/4月	32	-33.3	32	-33.3	56	-49.5	56	-49.5	37	0.0	37	0.0	17	-51.4	17	-51.4
5月	32	-43.9	64	-39.0	148	33.3	204	-8.1	43	115.0	80	40.4	35	118.8	52	2.0
6月	39	-61.4	103	-50.0	167	-32.7	371	-21.1	32	28.0	112	36.6	17	-43.3	69	-14.8
7月	31	-56.3	134	-51.6	88	-40.5	459	-25.7	63	57.5	175	43.4	61	177.3	130	26.2
8月	54	20.0	188	-41.6	209	-6.3	668	-20.6	37	-5.1	212	31.7	58	123.1	188	45.7
9月	40	-52.4	228	-43.8	77	-34.2	745	-22.2	49	75.0	261	38.1	32	-42.9	220	18.9
10月	42	-45.5	270	-44.1	78	-35.5	823	-23.7	22	-48.8	283	22.0	15	-44.4	235	10.8
11月	54	63.6	324	-37.2	152	-8.4	975	-21.7	42	7.7	325	19.9	12	33.3	247	11.8
12月	98	206.3	422	-23.0	84	-37.8	1,059	-23.3	56	133.3	381	29.2	28	100.0	275	17.0
R5/1月	17	-46.9	439	-24.3	79	-44.0	1,138	-25.2	11	-50.0	392	23.7	30	400.0	305	26.6
2月	28	75.0	467	-21.6	120	-35.8	1,258	-26.3	30	-6.3	422	20.9	11	-15.4	316	24.4
3月	27	12.5	494	-20.3	110	59.4	1,368	-23.0	51	155.0	473	28.2	19	-5.0	335	22.3
令和4年度計	494				1,368				473				335			
R5/4月	165	415.6	165	415.6	114	103.6	114	103.6	33	-10.8	33	-10.8	14	-17.6	14	-17.6
5月	25	-21.9	190	196.9	193	30.4	307	50.5	36	-16.3	69	-13.8	43	22.9	57	9.6
6月	37	-5.1	227	120.4	224	34.1	531	43.1	39	21.9	108	-3.6	34	100.0	91	31.9
7月	60	93.5	287	114.2	82	-6.8	613	33.6	24	-61.9	132	-24.6	45	-26.2	136	4.6
8月	27	-50.0	314	67.0	109	-47.8	722	8.1	28	-24.3	160	-24.5	24	-58.6	160	-14.9
9月	64	60.0	378	65.8	71	-7.8	793	6.4	12	-75.5	172	-34.1	15	-53.1	175	-20.5
10月	19	-54.8	397	47.0	91	16.7	884	7.4	32	45.5	204	-27.9	46	206.7	221	-6.0
11月	44	-18.5	441	36.1	90	-40.8	974	-0.1	26	-38.1	230	-29.2	13	8.3	234	-5.3
12月	26	-73.5	467	10.7	90	7.1	1,064	0.5	13	-76.8	243	-36.2	21	-25.0	255	-7.3
R6/1月	14	-17.6	481	9.6	41	-48.1	1,105	-2.9	18	63.6	261	-33.4	6	-80.0	261	-14.4
2月																
3月																
令和5年度計																



職業紹介の状況

区 分	鶴岡公共職業安定所		山形公共職業安定所		酒田公共職業安定所		米沢公共職業安定所	
	有効求人倍率(全数)	前年同期比	有効求人倍率(全数)	前年同期比	有効求人倍率(全数)	前年同期比	有効求人倍率(全数)	前年同期比
平成26年度	1.15	0.20	1.30	0.17	1.39	0.24	1.06	0.15
平成27年度	1.25	0.10	1.26	-0.04	1.28	-0.11	1.10	0.04
平成28年度	1.47	0.22	1.36	0.10	1.43	0.15	1.26	0.16
平成29年度	1.99	0.52	1.55	0.19	1.83	0.40	1.35	0.08
平成30年度	2.02	0.03	1.63	0.08	1.84	0.01	1.38	0.04
令和元年度	1.61	-0.41	1.58	-0.05	1.66	-0.18	1.16	-0.22
令和2年度	1.37	-0.24	1.13	-0.45	1.35	-0.31	0.86	-0.30
R 3 / 4月	1.32	-0.05	1.05	-0.16	1.46	0.07	0.97	0.16
5月	1.40	0.18	1.05	-0.05	1.43	0.32	0.98	0.22
6月	1.57	0.28	1.11	-0.05	1.44	0.33	1.04	0.33
7月	1.76	0.43	1.22	0.11	1.56	0.35	1.07	0.33
8月	1.78	0.42	1.30	0.18	1.64	0.39	1.13	0.38
9月	1.78	0.42	1.33	0.24	1.81	0.51	1.22	0.40
10月	1.70	0.30	1.34	0.24	1.69	0.37	1.21	0.37
11月	1.71	0.31	1.40	0.30	1.73	0.35	1.20	0.30
12月	1.79	0.38	1.48	0.38	1.75	0.26	1.23	0.31
R 4 / 1月	1.82	0.34	1.51	0.35	1.81	0.28	1.36	0.35
2月	1.87	0.43	1.45	0.32	1.79	0.21	1.47	0.40
3月	1.77	0.34	1.41	0.29	1.65	0.08	1.46	0.41
令和3年度	1.69	0.32	1.30	0.18	1.65	0.29	1.20	0.33
R 4 / 4月	1.67	0.35	1.35	0.30	1.55	0.09	1.28	0.31
5月	1.66	0.26	1.38	0.33	1.60	0.17	1.28	0.30
6月	1.80	0.23	1.47	0.36	1.61	0.17	1.32	0.28
7月	1.97	0.21	1.53	0.31	1.80	0.24	1.48	0.41
8月	1.97	0.19	1.69	0.39	1.87	0.23	1.51	0.38
9月	1.87	0.09	1.69	0.36	1.95	0.14	1.55	0.33
10月	1.78	0.08	1.76	0.42	1.90	0.21	1.59	0.38
11月	1.89	0.18	1.79	0.39	1.92	0.19	1.57	0.37
12月	1.94	0.15	1.87	0.39	1.92	0.17	1.64	0.41
R 5 / 1月	1.92	0.10	1.79	0.28	1.74	-0.07	1.55	0.19
2月	1.74	-0.13	1.55	0.10	1.50	-0.29	1.56	0.09
3月	1.66	-0.11	1.49	0.08	1.39	-0.26	1.50	0.04
令和4年度	1.82	0.13	1.61	0.31	1.73	0.08	1.49	0.29
R 5 / 4月	1.59	-0.08	1.42	0.07	1.33	-0.22	1.36	0.08
5月	1.51	-0.15	1.40	0.02	1.32	-0.28	1.36	0.08
6月	1.62	-0.18	1.36	-0.11	1.32	-0.29	1.35	0.03
7月	1.63	-0.34	1.41	-0.12	1.41	-0.39	1.41	-0.07
8月	1.68	-0.29	1.47	-0.22	1.43	-0.44	1.39	-0.12
9月	1.69	-0.18	1.48	-0.21	1.41	-0.54	1.42	-0.13
10月	1.69	-0.09	1.46	-0.30	1.41	-0.49	1.27	-0.32
11月	1.69	-0.20	1.40	-0.39	1.45	-0.47	1.27	-0.30
12月	1.58	-0.36	1.51	-0.36	1.56	-0.36	1.37	-0.27
R 6 / 1月	1.66	-0.26	1.43	-0.36	1.49	-0.25	1.29	-0.26
2月								
3月								
令和5年度								

※ 新規学卒を除き、パートタイムを含む。

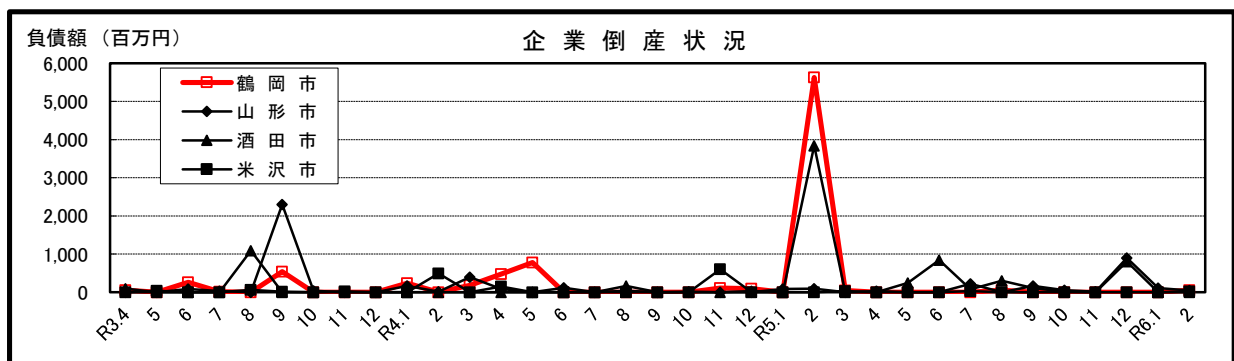


企業倒産状況

(単位:百万円)

区分	鶴岡市		山形市		酒田市		米沢市	
	件数	負債額	件数	負債額	件数	負債額	件数	負債額
平成17年度計	5	452	24	3,193	13	6,765	7	807
平成18年度計	15	2,558	36	3,913	20	3,467	20	3,402
平成19年度計	7	1,445	31	3,592	12	4,548	12	3,032
平成20年度計	23	3,477	35	12,017	13	936	16	1,064
平成21年度計	15	2,954	27	2,802	6	1,210	4	937
平成22年度計	9	461	13	1,911	2	590	12	760
平成23年度計	6	3,498	14	1,539	6	2,739	9	683
平成24年度計	7	234	13	2,706	10	807	4	195
平成25年度計	7	1,364	11	3,890	8	824	6	1,491
平成26年度計	16	1,150	13	5,281	5	450	3	175
平成27年度計	4	3,257	21	6,178	6	820	7	4,618
平成28年度計	4	440	15	2,716	2	188	7	2,806
平成29年度計	3	160	14	1,375	5	779	7	652
平成30年度計	1	14	11	2,809	6	340	8	1,674
令和元年度計	6	3,468	10	3,797	9	1,245	6	1,244
令和2年度計	5	660	6	329	4	665	4	410
R 3 / 4月	1	52	0	0	1	90	0	0
5月	0	0	0	0	0	0	1	40
6月	2	258	1	88	0	0	0	0
7月	1	17	1	29	0	0	0	0
8月	0	0	0	0	2	1,090	1	62
9月	1	542	1	2,300	0	0	1	16
10月	0	0	1	38	0	0	0	0
11月	0	0	0	0	0	0	1	22
12月	0	0	0	0	0	0	0	0
R 4 / 1月	1	234	4	163	0	0	0	0
2月	0	0	1	12	0	0	2	490
3月	2	177	2	396	0	0	0	0
令和3年度計	8	1,280	11	3,026	3	1,180	6	630
R 4 / 4月	2	476	1	87	0	0	1	150
5月	2	777	0	0	0	0	0	0
6月	0	0	1	120	0	0	0	0
7月	0	0	0	0	0	0	0	0
8月	0	0	1	40	1	164	0	0
9月	0	0	0	0	0	0	0	0
10月	0	0	0	0	1	15	0	0
11月	2	112	0	0	0	0	1	600
12月	2	91	0	0	1	30	0	0
R 5 / 1月	0	0	1	84	0	0	0	0
2月	2	5,627	1	96	1	3,840	0	0
3月	1	46	0	0	0	0	1	28
令和4年度計	11	7,129	5	427	4	4,049	3	778
R 5 / 4月	0	0	1	30	0	0	0	0
5月	0	0	0	0	2	243	0	0
6月	0	0	0	0	3	843	0	0
7月	0	0	2	223	1	80	1	27
8月	1	50	0	0	1	300	0	0
9月	0	0	3	167	1	110	0	0
10月	0	0	1	57	1	14	0	0
11月	0	0	1	10	0	0	0	0
12月	0	0	1	900	2	804	0	0
R 6 / 1月	0	0	3	111	0	0	0	0
2月	1	50	1	45	0	0	1	18
3月								
令和5年度計								

※鶴岡市データは平成17年10月以降、酒田市データは平成17年11月以降、それぞれ市町村合併により集計エリアが拡大しております。



山形県の概況 (令和6年3月15日)

本県経済は、緩やかに持ち直しているものの、このところ弱含みの動きとなっている。

個人消費は、緩やかな回復傾向にある。

鉱工業生産は、弱含みの動きとなっている。

雇用情勢は、改善の動きが弱まっている。

○個人消費 (R6.1) 緩やかな回復傾向にある。

スーパー販売額は、全店舗ベースでは17か月連続で前年を上回ったが、既存店ベースでは8か月ぶりに前年を下回った。新車登録届出台数は、17か月ぶりに前年を下回った。

・スーパー販売額

販売額 (全店舗)	前年比 (全店舗)	前年比 (既存店)
11,979 百万円	1.3%	△1.2%

・コンビニエンスストア販売額

販売額 (全店舗)	前年比 (全店舗)
6,937 百万円	0.9%

・ドラッグストア販売額

販売額 (全店舗)	前年比 (全店舗)
6,743 百万円	8.6%

・ホームセンター販売額

販売額 (全店舗)	前年比 (全店舗)
2,314 百万円	△0.1%

・乗用車 (軽を含む) の新車登録届出台数

車種別	台数	前年比
普通乗用車	891	△6.2%
小型乗用車	524	△21.7%
軽自動車	1,257	△28.0%
合計	2,672	△20.6%

○住宅建設 (R6.1) 前年の水準を下回った。

住宅建設は、持家、貸家及び分譲住宅が減少したため、全体では3か月連続で前年の水準を下回った。

種別	戸数	前年比
持家	97	△29.2%
貸家	50	△50.5%
分譲住宅	39	△40.9%
合計	186	△38.8%

○鉱工業生産 (R5.12) 弱含みの動きとなっている。

鉱工業生産指数 (季節調整済) は、汎用・生産用・業務用機械工業や金属製品工業などの生産が減少したことから前月比で2.3%低下し、2か月連続の低下となった。また、前年比 (原指数) では8.7%低下し、7か月連続の低下となった。

・鉱工業生産指数 季節調整済指数95.2 (前月比△2.3%) 原指数99.5 (前年比△8.7%)

業種別 (前月比) 上昇: 食料品工業、情報通信機械工業など11業種

低下: 汎用・生産用・業務用機械工業、金属製品工業など11業種

主な業種の生産指数

業 種	生産指数	前月比	前年比
電子部品・デバイス工業	112.7	△ 0.4%	0.5%
汎用・生産用・業務用機械工業	80.6	△17.0%	△34.7%
食料品工業	94.3	7.6%	△ 2.8%
情報通信機械工業	69.1	17.1%	△ 5.0%
輸送機械工業	113.2	2.4%	△ 3.4%
化学工業	154.0	△ 1.5%	3.3%
電気機械工業	102.6	△ 4.6%	△11.7%

○雇用情勢 (R6.1) 改善の動きが弱まっている。

有効求人倍率(季節調整値)は、前月を0.05ポイント下回り1.30倍となった。

指 標	倍率等	
有効求人倍率	1.30	前月比 △0.05 ポイント
有効求人倍率(正社員)	1.17	前年比△0.21 ポイント
新規求人倍率	1.90	前月比△0.13 ポイント
雇用保険受給者数	3,313 人	前年比 15.9%

○企業倒産 (R6.2) 件数は前年の水準を上回り、負債総額は前年の水準を下回った。

・企業倒産状況(負債総額1千万円以上)

項 目	件数	前年比
倒産件数	6	50.0%
負債総額	14 億,4600 万円	△84.9%

○物 価 (R6.1) 前年の水準を上回った。

消費者物価指数(生鮮食品を除く総合)は、前年の水準を上回った。

・消費者物価指数(山形市基準)

指 数	指数	前年同月比	前月比
総合指数	108.3	3.4%	0.5%
生鮮食品を除く総合指数	107.7	3.2%	0.3%
生鮮食品及びエネルギーを除く総合指数	106.6	4.4%	0.3%

(資料：山形県経済動向月例報告 県みらい企画創造部統計企画課)

全国概況（令和6年3月22日）

総論

（我が国経済の基調判断）

景気は、このところ足踏みもみられるが、緩やかに回復している。

- ・個人消費は、持ち直しに足踏みがみられる。
- ・設備投資は、持ち直しの動きがみられる。
- ・輸出は、持ち直しの動きに足踏みがみられる。
- ・生産は、持ち直しに向かっていたものの、一部自動車メーカーの生産・出荷停止の影響により、このところ生産活動が低下している。
- ・企業収益は、総じてみれば改善している。企業の業況判断は、改善している。
- ・雇用情勢は、改善の動きがみられる。
- ・消費者物価は、緩やかに上昇している。

先行きについては、雇用・所得環境が改善する下で、各種政策の効果もあって、緩やかな回復が続くことが期待される。ただし、世界的な金融引締めに伴う影響や中国経済の先行き懸念など、海外景気の下振れが我が国の景気を下押しするリスクとなっている。また、物価上昇、中東地域をめぐる情勢、金融資本市場の変動等の影響に十分注意する必要がある。さらに、令和6年能登半島地震の経済に与える影響に十分留意する必要がある。

（政策の基本的態度）

30年来続いてきたコストカット型経済から持続的な賃上げや活発な投資がけん引する成長型経済へ変革するため、新しい資本主義の取組を加速させる。

このため、「デフレ完全脱却のための総合経済対策～日本経済の新たなステージにむけて～」(11月2日閣議決定)及びその裏付けとなる令和5年度補正予算を迅速かつ着実に執行するとともに、令和6年度予算及び関連法案の早期成立に努める。また、「被災者の生活と生業（なりわい）支援のためのパッケージ」に基づき、令和6年能登半島地震の被災者の生活、生業の再建をはじめ、被災地の復旧・復興に至るまで、予備費を活用し切れ目なく対応する。

日本銀行は、3月19日、金融政策の枠組みの見直しを決定し、引き続き2%の物価安定目標のもとで、その持続的・安定的な実現という観点から、短期金利の操作を主たる政策手段として、経済・物価・金融情勢に応じて適切に金融政策を運営することとした。

政府と日本銀行は、引き続き緊密に連携し、経済・物価動向に応じて機動的な政策運営を行っている。

こうした取組を通じ、デフレに後戻りしないとの認識を広く醸成し、デフレ脱却につなげるとともに、新たな成長型経済への移行に向け、あらゆる政策手段を総動員していく。

各論

1. 消費・投資等の需要動向

- 個人消費は、持ち直しに足踏みがみられる。
- 設備投資は、持ち直しの動きがみられる。
- 住宅建設は、弱含んでいる。
- 公共投資は、底堅く推移している。
- 輸出は、持ち直しの動きに足踏みがみられる。輸入は、このところ弱含んでいる。貿易・サービス収支は、赤字となっている。

2. 企業活動と雇用情勢

- 生産は、持ち直しに向かっていたものの、一部自動車メーカーの生産・出荷停止の影響により、このところ生産活動が低下している。
- 企業収益は、総じてみれば改善している。企業の業況判断は、改善している。倒産件数は、増加がみられる。
- 雇用情勢は、改善の動きがみられる。

3. 物価と金融情勢

- 国内企業物価は、横ばいとなっている。消費者物価は、このところ緩やかに上昇している。
- 株価（日経平均株価）は、39,000円台から40,100円台まで上昇した後、38,600円台まで下落し、その後40,000円台まで上昇した。対米ドル円レート（インターバンク直物中心相場）は、150円台から146円台まで円高方向に推移した後、149円台まで円安方向に推移した。

4. 海外経済

- 世界の景気は、一部の地域において弱さがみられるものの、持ち直している。
先行きについては、持ち直しが続くことが期待される。ただし、世界的な金融引締めや中国における不動産市場の停滞に伴う影響による下振れリスクに留意する必要がある。また、中東地域をめぐる情勢、金融資本市場の変動の影響を注視する必要がある。
- アメリカでは、景気は拡大している。
先行きについては、拡大が続くことが期待される。ただし、金融引締めに伴う影響による下振れリスクに留意する必要がある。
- アジア地域については、中国では、景気は持ち直しの動きに足踏みがみられる。
先行きについては、各種政策の効果もあり、持ち直しに向かうことが期待される。ただし、不動産市場の停滞に伴う影響等に留意する必要がある。
韓国では、景気は持ち直しの動きがみられる。台湾では、景気は持ち直している。インドネシアでは、景気は緩やかに回復している。タイでは、景気は持ち直している。インドでは、景気は回復している。
- ヨーロッパ地域については、ユーロ圏では、景気は弱含んでいる。ドイツにおいては、景気は弱含んでいる。
先行きについては、弱さが見込まれる。さらに、金融引締めやエネルギー情勢に伴う影響、物価上昇による下振れリスクに留意する必要がある。また、中東地域をめぐる情勢を注視する必要がある。
英国では、景気は弱含んでいる。
先行きについては、弱さが見込まれる。さらに、金融引締めに伴う影響、物価上昇による下振れリスクに留意する必要がある。また、中東地域をめぐる情勢を注視する必要がある。

(資料：内閣府)