

[広報]

# つるおか

2016  
平成28年  
2月号  
No.215  
毎月1日発行

02 〈特集〉

## 困っている あなたの力に

- 04 まちのできごとほっとトピックス
- 06 市からのお知らせ
- 16 こんにちはつるおか/声 - voice -
- 17 【新連載】写真で見る つるおかの今昔
- 18 つるおか情報掲示板
- 24 各種相談窓口



〔日本海寒鰯まつり〕

鶴岡の冬の味覚を代表する寒だら汁。あちこちで白い湯気が立ち上る会場は、家族連れなど県内外から訪れた多くの人でにぎわいました。

## 【特集】

# 困っているあなたのために

## 生活困窮者自立支援制度が始まっています

社会保障制度改革推進法に基づく生活困窮者対策として、昨年四月に生活困窮者自立支援法が施行され、暮らしに困っている人の自立を支援する相談窓口の設置など各種事業が始まりました。

この特集では、生活困窮者自立支援制度に関する本市の取り組みについて紹介します。

◎問合せ 本所福祉課 ☎25・2111 内線175

### 生活困窮者の自立を支援する制度が拡充しました

「年金収入が少なく貯蓄もない」「配偶者を失った」「失業や病気で働けな

い」。様々な理由で経済的な自立ができなくなり、暮らしに行き詰まることがあります。私たちの生命と生活を守る社会保障というセーフティネット（安全網）の中で「最後のセーフティネット」と呼ばれる生活保護制度は、このような生活に困窮している人へ保護費を支給し、健康で文化的な最低限度の生活を保障しながら、積極的な自立を促すことを目的としています。

長引く景気低迷や雇用環境の悪化などを理由に、平成四年頃から生活保護制度の利用者は増加傾向にあります。

二十七年七月時点で、全国では約百六十三万世帯・約二百十六万人が、また、本市では一千八十七世帯・一千三百五

人が生活保護を受給。過去最高水準で推移しています。経済が持ち直す動きがある一方で、この傾向は今後も続くとみられています。

そこで、国では生活保護制度を見直すとともに、これまで十分でなかった生活保護受給者以外で生活に困窮している人への「第二のセーフティネット」の拡充に取り組み始めました。この一環として、生活困窮者自立支援法が昨年四月に施行され、生活困窮者自立支援制度が始まりました。同制度は生活保護を受ける状況に至らなくても、失業や病气、借金などで暮らしの問題を抱えている人の相談に応じ、包括的・継続的な支援を行いながら、自立へつなげていくものです。

### 鶴岡地域生活自立支援センター（くらしス）が窓口です

本市では同制度に基づき各種事業を

展開するため「鶴岡地域生活自立支援センター『くらしステーション（愛称くらしス）』」を市役所本所内に開設しました。鶴岡市社会福祉協議会が運営を市から受託し、相談や就労支援を担当する三人のスタッフを中心に自立相談支援事業と住居確保給付金の支給を実施しています。

くらしスが開設した昨年四月から十二月までの間に、相談に来た方は百四十二人。三十代から五十代までの方が半数を占めます。相談内容は「収入・生活費」が全体の約二〇％と一番多く、「仕事探し・就職」が約十五％、「病気・健康・障害」「家族との関係」「住まい」がそれぞれ約九％です。くらしスでは相談内容に応じ、家庭訪問や支援プランの作成、ハローワークや債務整理のための相談機関等への同行、支援調整会議の開催などを行っています。仕事を

就労できたことなど、この八か月間に成果も現れました。

### 生活困窮者の自立支援を地域全体で

生活に困窮している人は、様々な問題を抱えながら家族や職場、近隣といった人間関係の中で孤立していることもあります。経済的に、そして、日常生活や社会生活の中で自立していくためには、地域の誰かとながることが大切で、そこから生きる意欲や働く力が湧いてくることも期待されます。

本市では暮らしの困り事の解決に向けたワンストップの総合相談窓口であるくらしスを中心に、関係課や専門機関、地域の事業者や団体、民生児童委員等と連携を図りながら、生活に困窮している人を早期に見付け必要な支援を行うなど、地域全体で支え合う温かい福祉の地域づくりを進めていきます。

「生活に困っている」  
「働きたいけど働けない」  
「家族のことで悩んでいる」

一人で抱えこまずに  
鶴岡地域生活自立支援センター  
(くらしス) へご相談ください

## ? どのような人を支援するの

様々な困難の中で生活に困窮している人を支援します

生活困窮者自立支援法は、現に経済的に困窮し最低限度の生活を維持することができなくなるおそれのある人を対象としています。

介護が大変で困っている、長く失業している、引きこもりやニートで悩んでいる、働いた経験がなく不安などの問題を抱えている人やその家族、周りの人など、市内在住であればどなたの相談にも応じます。くらしスの窓口に来ることができない場合はお電話ください。くらしススタッフが訪問します。

※生活保護受給中の人は対象外です。

## ? どのような支援があるの

自立相談支援事業

一人ひとりの支援プランを作成します

くらしススタッフが相談内容をお聞きし、困り事の原因の分析やどのように解決するかを一緒に考えながら、自立した生活に向けた支援プランを作成します。

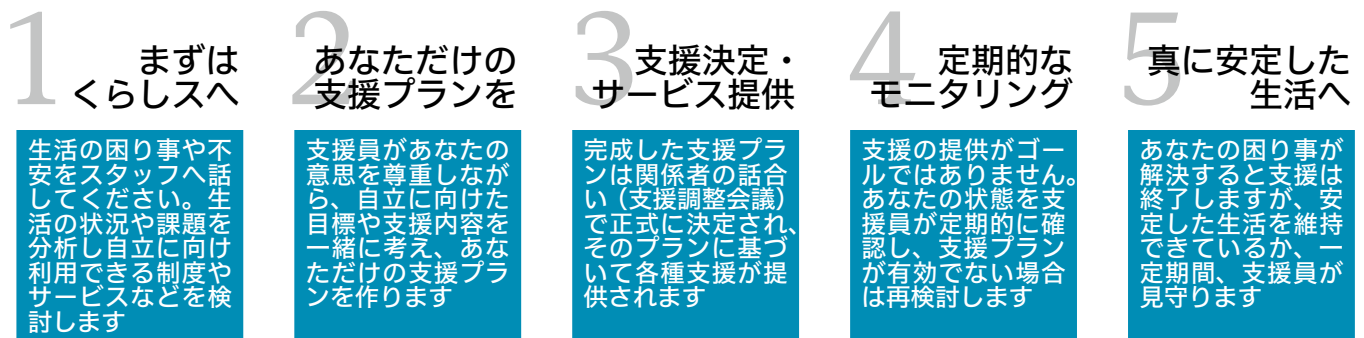
相談は無料で秘密は厳守されます。

住居確保給付金の支給

家賃相当額を支給します

離職で住居を失った人や失うおそれの高い人に、就職に向けた活動することなどを条件に、一定期間家賃相当額を支給します。

## ? 相談から支援までの流れは



## ! 私たちにご相談ください

鶴岡地域生活自立支援センター  
くらしステーション (くらしス)

◎日時 月曜～金曜日午前8時30分～午後5時15分

◎場所 市役所本所1階(国保年金課と長寿介護課の間)

◎電話 29-1729

◎ファクス 25-9500

◎Eメール tsk\_ziritu@shk01.jp



# まちのできごと



## ほっと

## トピックス



<黒川中地区>

### 櫛引 黒川能（国指定重要無形民俗文化財） 下座当屋豆腐焼き

1.16  
・17

2月1日㊤～2日㊦の王祇祭で振る舞われる「凍（し）み豆腐」の仕込み作業「豆腐焼き」が、下座当屋の上野繁美さん宅で行われました。倉

庫内に作られた囲炉裏を親族や地区住民がぐるりと囲み、竹竿で焼け具合を教え合いながら、串に刺した豆腐約5,000本を焼き上げました。



<羽黒山頂>

### 羽黒 出羽三山神社 松例祭の大松明行事（国指定重要無形民俗文化財）

12.31  
～  
1.1

五穀豊じょうと家内安全を祈願する松例祭は、出羽三山の開祖・蜂子皇子の古事にちなむ伝統祭事です。多くの参拝客が集まる中、100日間

の「冬の峰」で修行を積んだ二人の松聖と手向地区の若者衆らが中心となり、綱まきや大松明引き、山伏の験競（くら）べ神事等が行われました。



<羽黒庁舎>

### 羽黒 羽黒庁舎改築工事安全祈願祭

12.18

地域のにぎわい創出や観光振興、防災拠点となる新庁舎を目指し改築工事が本格的に開始。今年11月に完成予定です。



<浜中地区>

### 温海 ケヤキキョウダイ (市指定無形民俗文化財)

12.28

江戸時代から続く風習。同地区の小学3年・4年生の女の子5人がくじで決まった相手と義理の姉妹の契りを結びました。



<そば処大梵字>

### 朝日 年越しそば打ち体験教室

12.30  
31

職人の指導の下、夫婦や親子など32組がそば打ちを体験。朝日地域産そば粉を使った風味豊かなそばに満足の様子です。



<櫛引スポーツセンター>

### 櫛引 くしびきスポーツクラブ「冬休み子ども教室」

1.6

スポーツガラクキーとカローリングに挑戦。1投ごとに変わるゲーム展開に歓声を上げながら競技に熱中しました。



<先端研究産業支援センター>

### 鶴岡 雷サミット15

1.16

庄内地方に多い冬の雷。この自然特性を学び地域づくりに生かそうとサミットが毎年開催されています。世界の雷グッズに関する講演、雷俳



句・川柳コンテスト結果発表、雷クイズ大会、ほなみ保育園児の『鶴岡カミナリ音頭』、雷弁当の提供など多彩な内容で雷を楽しく学びました。

「地方公務員法」及び「鶴岡市人事行政の運営等の状況の公表に関する条例」に基づき、職員の給与、職員数、勤務条件等について、その概要をお知らせします。

☎本所職員課 ☎内線327

⑤職員の経験年数別・学歴別平均給料月額状況

(平成27年4月1日現在)

区分		経験年数 10年	経験年数 15年	経験年数 20年
一般 行政職	大学卒	253,780円	317,171円	368,292円
	高校卒	206,200円	283,500円	320,925円
技能職	高校卒	該当なし	該当なし	該当なし

(注) 経験年数とは、卒業後直ちに採用され引き続き勤務している場合、採用後の年数をいいます。

⑥一般行政職の級別職員数の状況 (平成27年4月1日現在)

区分	1級	2級	3級	4級	5級	6級	7級	計
標準的な職務内容	主事技師	主事技師	係長専門員主任	主査係長専門員	課長補佐主査	課長	部長	
職員数	64人	52人	173人	207人	136人	56人	21人	709人
構成比	9.0%	7.3%	24.4%	29.2%	19.2%	7.9%	3.0%	100.0%

(注) 1 級区分は、鶴岡市の給与条例によるものです。  
 2 標準的な職務内容とは、それぞれの級の代表的な職名です。

⑦職員の手当の状況

(ア) 期末・勤勉手当 (平成27年度支給割合)

区分	鶴岡市			国		
	6月期	12月期	計	6月期	12月期	計
期末手当	1.20月分	1.40月分	2.60月分	1.225月分	1.375月分	2.60月分
勤勉手当	0.675月分	0.675月分	1.35月分	0.75月分	0.75月分	1.50月分
職制上の段階、職務の級等による加算措置…有				同左		

(イ) 退職手当 (平成26年度)

区分	自己都合	勲奨・定年	
支給率	勤続20年	21.62月分	27.025月分
	勤続25年	30.82月分	36.57月分
	勤続35年	43.70月分	52.44月分
	最高限度額	52.44月分	52.44月分
その他の加算措置	定年前早期退職特例措置 (50歳以上で1年につき3%ずつ加算)		
1人当たり平均支給額	2,141万円		

(注) 1 本市は、山形県市町村職員退職手当組合に加入し、国の制度と同様です。  
 2 平均支給額は、平成26年度に退職した、普通会計に係る職員に支給された平均額です。

(ウ) その他の手当 (平成27年4月1日現在)

区分	鶴岡市	国
扶養手当	○配偶者 13,000円 ○一般の扶養親族 6,500円 (配偶者のない場合1人のみ) 11,000円 ○扶養親族である子のうち、満16歳の年度初めから満22歳の年度末までの子1人につき5,000円を加算	同左
住居手当	○借家 限度額 27,000円	同左
通勤手当	通勤距離が片道2km以上に支給 ○交通機関利用 限度額 55,000円 ○自動車等の交通用具使用 限度額 55,000円	○交通機関利用 限度額 55,000円 ○自動車等の交通用具使用 限度額 24,500円
管理職手当	(行政職の例) 部長級 66,400円 次長級 57,500円 課長級 41,600円 主幹級 35,300円	(代表例) 本府省・課長(一種) 130,300円 本府省・室長(二種) 94,000円 府県単位機関・部長(三種) 72,700円 管区機関・課長(四種) 62,300円 府県単位機関・課長(五種) 49,600円 本府省課長補佐 33,200円

(工) 時間外勤務手当

	支給年額	職員1人当たり支給額
平成26年度	2億8,814万円	年額23万9千円
平成25年度	2億8,759万円	年額23万1千円

(注) 支給年額及び職員1人当たり支給額は、普通会計に係る職員に支給された額です。

(オ) 特殊勤務手当 (平成26年度)

手当の種類 (手当数)	16種類
代表的な手当の名称	支給額の多い手当 ○診療研究手当 ○診療業務手当 ○夜間看護手当
	支給職員数の多い手当 ○夜間看護手当 ○放射線取扱業務手当 ○診療研究・診療業務手当

(注) 代表的な手当の名称は、各区分の上位3つを記載しました。なお、廃止等によって、平成21年1月に手当の種類を48種類から16種類に削減しました。

⑧特別職の報酬等の状況 (平成27年4月1日現在)

区分	平成27年度月額	区分	平成27年度支給割合
給料	市長 914,000円	期末手当	市長 6月期 1.425月分
	副市長 718,000円		副市長 12月期 1.525月分
	教育長 635,000円		計 2.950月分
	監査委員 559,000円		
報酬	議長 510,000円		
	副議長 470,000円		
	議員 445,000円		

(注) 市長、副市長の給料月額は、平成18年4月に減額改定しました。

# 市の人事行政の運営等の状況について①

## 1 職員の任免及び職員数に関する状況

①部門別職員数（各年度4月1日現在）

区分	職員数（人）		増減	
	平成26年度	平成27年度		
一般行政	議会	8	8	0
	総務	208	207	△1
	税務	83	79	△4
	労働	2	2	0
	農林水産	101	102	1
	商工	40	36	△4
	土木	92	94	2
	民生	150	152	2
	衛生	91	91	0
	小計	775	771	△4
特別行政	教育	224	212	△12
	消防	206	205	△1
	小計	430	417	△13
公営企業等	病院	621	640	19
	水道	44	47	3
	下水道	25	21	△4
	その他	63	61	△2
	小計	753	769	16
合計	1,958	1,957	△1	

②採用・退職の状況（平成26年度）

区分	採用（人）	退職（人）
行政	23	37
保健師	0	5
保育士	0	2
医師	10	13
医療技術職	2	2
看護師	27	10
消防士	12	11
技能職	0	9
合計	74	89

③職員採用競争試験の状況（平成26年度）

区分	受験者数(人)	合格者数(人)	倍率
上級行政	127	25	5.1
初級行政	14	4	3.5
上級土木	5	0	—
上級建築	3	2	1.5
上級電気	5	1	5.0
社会人土木	7	3	2.3
社会人建築	2	1	2.0
社会人電気	2	0	—
保健師	9	3	3.0
薬剤師	2	2	1.0
臨床検査技師	11	3	3.7
理学療法士	4	3	1.3
作業療法士	1	1	1.0
臨床工学技士	2	2	1.0
看護師	35	30	1.2
消防士	41	10	4.1
合計	270	90	3.0

## 2 職員の給与の状況

（注）数値については、平成27年度公務員給与実態調査（平成27年4月実施）等によるものです。

①人件費の状況（平成26年度普通会計決算）

住民基本台帳人口 (H27.3.31現在)	歳出額（A）	実質収支	人件費（B）	人件費率（B/A）	平成25年度の人件費率
132,313人	665億9,657万円	10億2,275万円	103億3,640万円	15.5%	15.8%

（注）人件費には、共済費及び特別職に支給される給料、報酬等も含まれます。

②職員給与費の状況（平成27年度普通会計予算）

職員数（A）	給料	職員手当	期末・勤勉手当	計（B）	1人当たりの給与費（B/A）
1,259人	51億709万円	9億2,446万円	18億6,321万円	78億9,476万円	627万円

（注）1 職員手当には、退職手当を含みません。 2 平成27年度当初予算に計上された一般職の額です。

③職員の平均給料月額及び平均年齢の状況

（平成27年4月1日現在）

区分	平均給料月額	平均年齢
一般行政職	341,600円	43歳6月
技能職	355,061円	51歳4月

（注）平均給料月額とは、平成27年4月1日現在における職種ごとの職員の基本給の平均です。

④職員の初任給の状況（平成27年4月1日現在）

区分	鶴岡市		国		
	決定初任給	採用後2年経過日の給料月額	決定初任給	採用後2年経過日の給料月額	
一般行政職	大学卒	178,400円	190,600円	総合職 187,700円 一般職 174,200円	200,100円
	高校卒	145,500円	154,100円	142,100円	150,500円

## 7 職員の福祉及び利益の保護の状況

### ① 職員の福利厚生事業の概要

(注) 下記の表中の「共済組合」とは山形県市町村職員共済組合を、「互助会」とは山形県市町村職員互助会を指します。

#### (ア) 保健事業の概要（平成26年度）

事業名	事業概要	実施主体	
健康診断	○定期健康診断	市	
	○各種がん検診 胃がん検診（40歳以上の職員、30歳以上39歳以下の希望する職員） 大腸がん検診（40歳以上の職員） 肺がん検診（40歳以上の希望する職員） 前立腺がん検診（50歳以上の希望する職員） 子宮がん検診（20歳以上の希望する職員） 乳がん検診（30歳以上の希望する職員）	市 // // // 共済組合 //	
	人間ドック	○退職前（退職予定で55歳以上の希望する職員） 1泊2日 ○節目年齢（40歳または50歳の希望する職員） 1泊2日	互助会 //
	脳ドック	○優先型（45歳の希望する職員） 半日 ○希望型（46歳以上の希望する職員） 半日	互助会 //
	保健指導	○特定保健指導（支援対象者で希望する職員）	共済組合
	メンタルヘルスケア	○こころの健康相談 ○メンタルヘルス研修（課長等管理職、担当者向け）	市、共済組合 //

(注) 主なものを記載しました。

#### (イ) 給付事業の概要（平成26年度）

事項	共済組合	互助会
職員の死亡	○埋葬料 ○遺族共済年金	○弔慰金
職員の傷病	医療機関に支払うもの ○法定給付の額 職員に支給するもの ○高額療養費 ○一部負担金払戻金	○一部負担金補助金
職員の出産	○出産費	—

(注) 主なものを記載しました。

#### (ウ) 貸付事業の概要（平成26年度）

貸付の種類	最高限度額	貸付利率	実施主体
住宅貸付	1,800万円	2.66%	共済組合
在宅介護 対応住宅 貸付	300万円	2.40%	

(注) 主なものを記載しました。

### ② 公務災害の発生状況（平成26年度）

	公務災害	通勤災害	計
認定件数	15件	0件	15件

### ③ 勤務条件に関する措置の要求の状況

地方公務員法の規定に基づき、職員から給与、勤務時間その他の勤務条件に関する措置の要求があった場合に、これを審査し、判定を行い、その結果要求が適当なものと判定した場合には、権限を有する機関に必要な勧告を行うものです。

この事務は、山形県人事委員会に委託しています。

平成26年度中 要求件数	平成26年度中処理件数		平成26年度末 係属件数
	却下	判定	
0件	0件		0件

### ④ 不利益処分に関する不服申立ての状況

地方公務員法の規定に基づき、職員から、懲戒その他その意に反する不利益処分について不服申立てがあった場合に、これを審査し、不服申立てに理由があると認めた場合には処分を取り消し、修正の採決を行い、また、必要がある場合には、処分者に対しその処分による不当な取扱いを是正するための指示を行うものです。

この事務は、山形県人事委員会に委託しています。

平成26年度中 申立て件数	平成26年度中処理件数		平成26年度末 係属件数
	却下	判定	
0件	0件		0件



# 市の人事行政の運営等の状況について②

## 3 職員の勤務時間その他の勤務条件の状況

### ①一般職員の勤務時間の状況（平成27年4月1日現在）

1週間当たりの勤務時間	勤務開始時刻	勤務終了時刻	休憩時間	1日の勤務時間
38時間45分	8:30	17:15	12:00～13:00	7時間45分

### ②各種休暇等の概要

- 年次有給休暇 1年につき20日付与（20日を上限に残日数を翌年に繰越し可）
- 病気休暇 負傷・疾病で療養の必要があり、勤務しないことがやむを得ない場合に認められる有給の休暇
- 特別休暇 結婚、出産、親族の死亡その他特別の事由のため勤務しないことが相当である場合に認められる有給の休暇
- 介護休暇 配偶者、父母、子等の負傷、疾病または老齢によって2週間以上にわたり日常生活を営むのに支障のある者を介護するため、勤務しないことが相当である場合に認められる無給の休暇
- 育児休業 子が3歳に達する日までを限度とした無給の休業（子が小学校就学の始期に達するまでに限り認められ、勤務時間に応じて有給の「育児短時間勤務制度」もあり）

## 4 職員の分限及び懲戒処分の状況

### ①分限処分者数（平成26年度）

分限処分とは、職員が職務を十分に遂行できない場合等に、公務の能率維持と適正運営を目的とする処分です。

区分	処分者数（人）
降給	0
降任	0
休職	11
免職	0

### ②懲戒処分者数（平成26年度）

懲戒処分とは、職員の非違行為に対し道義的責任を追及することによって公務の規律と秩序の維持を目的とする制裁的な処分です。

区分	処分者数（人）
戒告	1
減給	0
停職	0
免職	0

## 5 職員のサービスの状況

### ①営利企業への従事許可

地方公務員法の規定に基づき、職員は、任命権者の許可なく、営利企業の役員等への就任、自ら営利企業を営むこと及び報酬を得て事業に従事することは禁止されています。許可される場合の主な例として次のものがあります。

- 職員が居住地区の消防団員として消火・水防業務等に従事する場合
- 国勢調査員として業務に従事する場合

### ②職務専念義務の免除

地方公務員法の規定に基づき、法律その他条例に特別の定めがある場合を除き、勤務時間中、職務に専念する義務が課せられています。例外的に、職務専念義務が免除される場合の主な例として次のものがあります。

- 研修を受ける場合
- 厚生に関する計画の実施に参加する場合（山形県市町村職員共済組合事業に参加する場合等）

## 6 職員の研修及び勤務成績の評定の状況

### ①研修の状況（平成26年度）

研修体系	研修目的	研修内容・派遣機関	受講延人数（人）
一般研修	職務遂行に必要な知識、技能、態度等を修得するために行う階層別研修	新規採用職員研修 係長級職員研修 課長補佐・主査級職員研修	292
特別研修	より専門的な知識や技能等を修得するために行う研修	地区担当職員研修	325
派遣研修	専門的な知識や技術等を修得するため、職員を各種研修機関や団体等に派遣して行う研修	山形県市町村職員研修所 市町村アカデミー 自治大学校	67
自主研修	市行政の能率的な運営に資するため、職員の自己啓発意欲に基づく自主的な研修	14個人	14
合計			698

（注）派遣研修の研修内容・派遣機関については、主なものを記載しました。

### ②勤務評定の状況（平成26年度）

（ア）昇給の場合  
毎年1月1日現在において、原則として各職員の前1年間の勤務成績を判定し、その結果、昇給を決定しています。

（イ）昇格の場合  
昇任の時期または昇格基準を満たした時期に、各職員の当該職務の級に在級している全期間の勤務成績を判定し、その結果、昇格を決定しています。

（注）昇格とは、給与条列に基づく級が上がることです。昇任とは、上位の職（職名）になることです（6ページ「⑥一般行政職の級別職員数の状況」の表参照）。

## 2月16日<sup>㊦</sup>から申告書提出ポストを設置します

市・県民税申告書及び確定申告書の提出に利用できます。確定申告書はそのまま鶴岡税務署に回送しますので、ご本人控えは入れないでください。受付印は押せません。

- **設置期間** 2月16日<sup>㊦</sup>～3月15日<sup>㊦</sup>午前9時～午後4時（土曜・日曜日を除く）
- **設置場所** 本所課税課及び各地域庁舎

## 市・県民税の申告をする方へ

### 申告書の提出は…郵送が便利です

**申告会場は混み合います**ので、郵送申告をお勧めします。市・県民税申告書に同封の返信用封筒（切手不要）で、申告書と控除証明書等（社会保険料や生命保険料、医療費の領収書等）を郵送してください。なお、返却できませんので、障害者手帳等はコピーを同封してください。



### 自書が難しい場合は…申告会場で申告を受け付けます

営業や農業の収支計算、医療費控除の集計等を済ませてからお越しください。**各地域庁舎会場は予約が必要**です（詳細は広報「つるおか」1月号各地域版〈羽黒地域はチラシ〉をご確認ください）。

#### ■ 申告期間

2月16日<sup>㊦</sup>～3月15日<sup>㊦</sup>（土曜・日曜日を除く。温海庁舎会場は2月9日<sup>㊦</sup>から）午前9時～午後4時

#### ■ 予約受付期間

2月1日<sup>㊦</sup>～3月14日<sup>㊦</sup>（土曜・日曜日、祝日を除く）午前9時～午後4時

#### ■ 申告会場

庁舎	会場	予約電話番号
本所	2階201会議室	予約不要
藤島	3階大会議室	☎25 - 2138
櫛引	1階第1会議室	
羽黒	旧羽黒保健センター	☎25 - 2147
朝日	4階大会議室	
温海	5階501会議室（2月16日 <sup>㊦</sup> ～25日 <sup>㊦</sup> は地区会場）	☎25 - 2154

※どの会場でも申告を受け付けます。

※上表の予約電話番号は予約受付期間のみ通話可能。



## 所得税の確定申告等をする方へ

### 申告・納税期限

- ▷ 所得税・復興特別所得税、贈与税 3月15日<sup>㊦</sup>
- ▷ 個人事業者の消費税 3月31日<sup>㊦</sup>

### 確定申告書等の作成は…インターネットが便利です

国税庁ホームページ「確定申告書等作成コーナー」で簡単に確定申告書等を作成できます。自動計算のため計算誤りがありません。作成した確定申告書等は電子申告（e-Tax）または郵送で提出できます。

### 申告は…電子申告（e-Tax）が便利です

- ▷ 確定申告期間は24時間利用できます
  - ▷ 源泉徴収票等の必要書類の添付を省略できます
  - ▷ 還付金の受け取りがスピーディーです
- ※詳細はe-Taxホームページをご確認ください。

### 確定申告書等の提出は…郵送も便利です

確定申告書等（確定申告書等作成コーナーで作成した場合は印刷したもの）と必要書類等を鶴岡税務署へ郵送してください。

※申告書控えに受付印が必要な方は、返信用封筒を同封するか、下記の確定申告書等作成会場へお越しください。

### 確定申告書等作成会場を開設します

- **期間** 2月10日<sup>㊦</sup>～3月15日<sup>㊦</sup>（土曜・日曜日、祝日を除く）午前10時～午後4時
- **会場** エスモール2階

※期間中、鶴岡税務署で申告書作成は行いません。

### 【所得税等について】

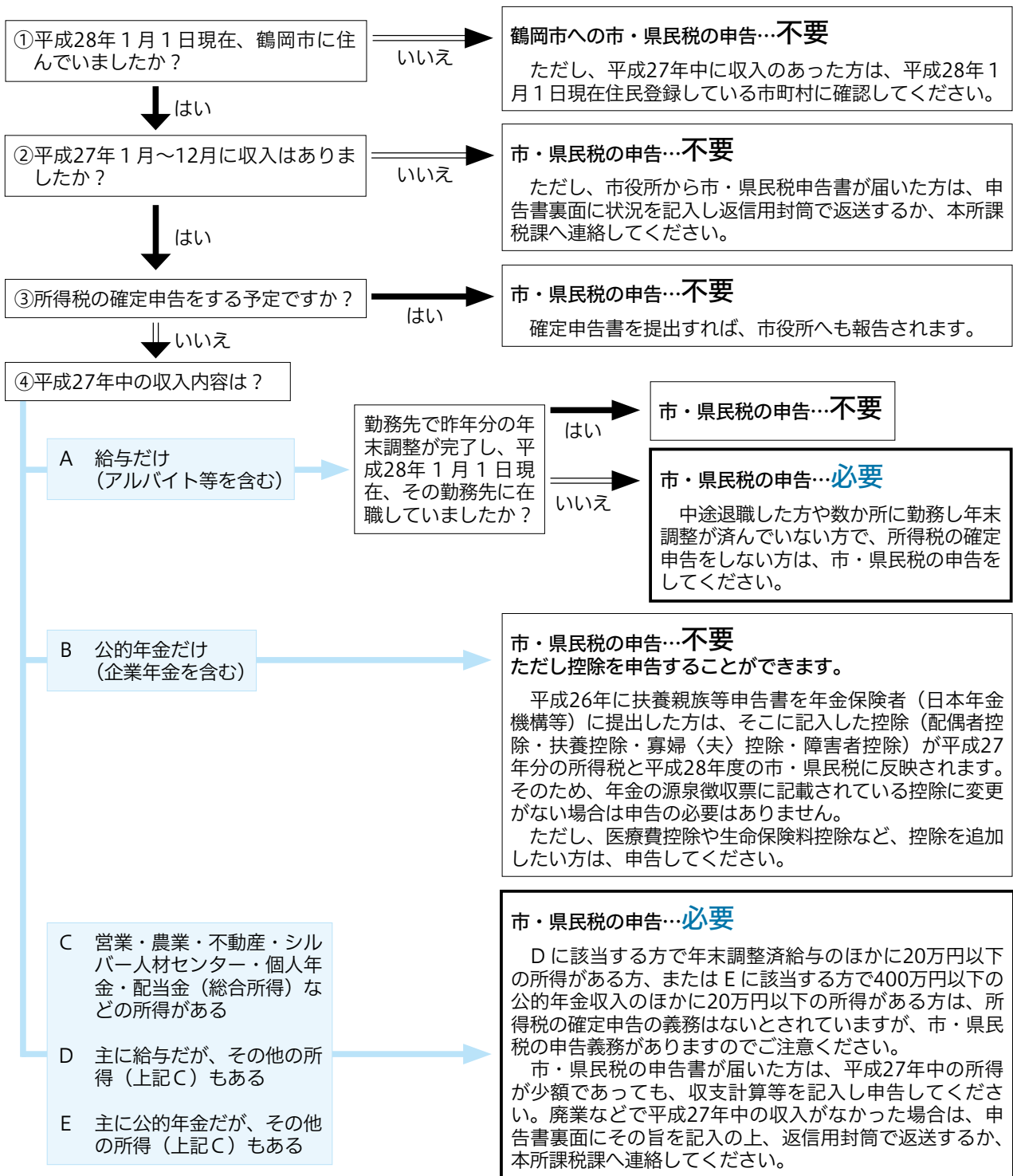
詳細は国税庁ホームページをご覧になるか、国税局電話相談センター☎22 - 1401へお問い合わせください。

# 税の申告はお早めに！ 3月15日(火)まで

税の申告は、その内容が市・県民税、国民健康保険税、所得・課税証明書などの資料となる大切なものです。本市では、前年実績を基に市・県民税の申告義務があると考えられる方へ、申告書を1月19日に発送しました。

**市・県民税申告書が必要な方は…**  
本所課税課へ問い合わせるか、市ホームページからダウンロードしてください。

## 市・県民税の申告が必要か確認しましょう 申告書が届かない方でも、市・県民税の申告が必要な場合があります



# 4月1日に障害者差別解消法が施行されます

問本所福祉課 ☎内線130

## 障害者差別解消法とは

全ての国民が障害の有無によって分け隔てられることなく、相互に人格と個性を尊重し合いながら共生する社会の実現につなげることを目的として、平成25年6月に制定された法律（正式には「障害を理由とする差別の解消の推進に関する法律」）です。国や県、市区町村等の行政機関及び民間事業者における「障害を理由とする差別」の禁止等について定めています。

## 障害を理由とする差別とは

「**不当な差別的取扱い**」と「**合理的配慮の不提供**」です。

### ■不当な差別的取扱いとは

「障害がある」という理由だけで、サービスの提供を拒否したり、制限したりする行為

- (例) ▷ 車椅子の利用を理由に、入店を断わる  
▷ 障害があることを理由に、アパートの見学や賃貸借契約を断る

### ■合理的配慮とは

障害者からなんらかの配慮を求められた場合に、負担になり過ぎない範囲で社会的障壁を取り除くために必要で合理的な配慮

- (例) ▷ 車椅子の利用者が乗り物に乗るときに手助けをする  
▷ 筆談や読み上げ等、障害特性に応じた方法で対応する



※合理的配慮の提供…行政機関においては法的義務ですが、民間事業者においては努力義務です。

## 事業主の皆さんへ

### 4月1日に障害者雇用促進法が改正されます

雇用の分野での差別禁止については、同法で定められます。改正のポイントは次のとおりです。

- ▷ 募集や採用、賃金、配置、昇進等、雇用に関するあらゆる局面で障害者であることを理由とする差別が禁止されます  
▷ 募集・採用時及び採用後、選考方法や作業環境等について障害特性に応じた配慮をする必要があります

◎問合せ ハローワーク鶴岡 ☎25 - 2501

## 全ての人が安心して暮らせる社会を

障害を理由とする差別を解消することは社会全体の責務です。障害について正しい知識を身に付け、互いに支え合い、全ての人が安心して暮らせる社会を目指しましょう。

## お困りのことがあったらご相談ください

### 【障害者差別や障害者差別解消法について】

- ▷ 本所福祉課  
☎25 - 2111内線130 FAX25 - 9500

### 【障害者福祉について】

- ▷ 障害者相談支援センター（にこ♥ふる）  
☎25 - 2794 FAX25 - 2476

### 【子供の発達や育ちについて】

- ▷ 子ども家庭支援センター（にこ♥ふる）  
☎25 - 2741 FAX25 - 2471  
▷ あおば学園  
☎29 - 1502 FAX33 - 9900

### 【身近な地域の相談員がいます】

▷ 身体障害者相談員

氏名(敬称略)	住所	電話番号
佐藤満子		
阿毛稔		
佐藤武		
池田均		
上野喜吉		
志田ウメ子		
森井雪		
五十嵐啓		
佐藤誠一		
長谷川昇		
原田久民		
日向謙一		
神林義郎		
叶野定博		
小原紘一郎		
遠藤藤雄		
嶋井喜市		
渡部秀一		
本間政利		
佐藤満佐男		

▷ 知的障害者相談員

氏名(敬称略)	住所	電話番号
神保康子		
齋藤健藏		
岡部勇		
秋山一子		
菅原市雄		
村上勝子		

## 鶴岡市文化会館管理運営実施計画



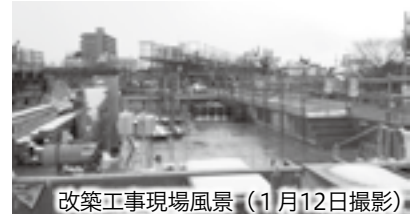
平成26年11月に、全国各地での劇場づくりの経験が豊富な専門家や、地元の有識者で構成する「管理運営実施計画アドバイザー会議」を設置しました。

ワークショップやパブリックコメントで出された市民の皆さんの意見も参考にしながら協議し、昨年12月に文化会館管理運営実施計画を策定しました。同計画は、開館記念公演等の事業計画、休館日や

☎社会教育課（櫛引庁舎）☎57 - 4867

開館時間等の施設運営など、新文化会館の管理運営に関する具体的な指針となるものです。今後は同計画を基に、来年秋以降の開館に向けて準備を進めていきます。

同計画や同会議の概要・資料等については、市HPをご覧ください。



改築工事現場風景（1月12日撮影）

## 荘内病院

# 医療サービスの向上を目指した様々な取り組みを紹介します

☎荘内病院総務課☎26 - 5111内線6327

### 眼科で白内障手術を行っています

月に2回程度、東邦大学から派遣された眼科医が白内障手術を行っています。当院で白内障手術を受けるには紹介状が必要です。希望する方はかかりつけ医にご相談ください。

### 人間ドックのオプション検査に導入します CTによる肺がん検査

平成28年度から、人間ドックのオプション検査でCTによる肺がん検査を受けられます。肺の状態を詳しく観察することができるため、肺・気管・気管支の病気の発見・診断に役立ちます。

#### ◆特に次のような方にお勧めです

- ▷「1日の喫煙本数×喫煙年数」が600以上の喫煙者
- ▷ほかの人のたばこの煙を吸い込む機会が多い方
- ▷せき、たんの症状が続いている方

1日の受入れ人数に限りがありますので、希望する方は人間ドック予約時にご相談ください。

### 当院が取り組んでいる「チーム医療」の中から「栄養サポートチーム」を紹介します

チーム医療とは、1人の患者に対し、医師や看護師をはじめ、薬剤師、技師(士)、管理栄養士など様々な専門医療スタッフでチームを組織し、診療科や部門の枠を越え、連携して診療にあたることです。当院には現在、栄養サポートチームのほか「感染管理」や「褥瘡(じょくそう)予防対策」など、全部で9つ



のチームがあります。

栄養状態が悪いと病気が治りにくく、感染症を引き起こしたり、創傷治癒に悪影響をもたらしたりし、術後の合併症や入院の長期化を招くこともあります。そこで栄養サポートチームでは、それぞれの患者にふさわしい方法で、良好な栄養状態を保つよう管理しています。適切な栄養管理は、患者の早期回復や退院後の生活の質の向上にもつながります。

また、新しい知識や技術を積極的に取り入れ、チーム内で共有しているほか、院内外学習会を定期的開催するなど、より良い診療を目指して取り組んでいます。



### 医師修学資金貸与制度のご案内

医学生を経済的に支援する医師修学資金の貸与を行っています。大学卒業後一定の期間、当院に勤務すると、貸与した資金の返還を免除します。現在、本市出身の医学生8人が利用しています。

#### ◆対象となるのは次の条件を満たす方です

- ▷大学卒業後、医師として当院に勤務する意思を有している
- ▷大学の医学を履修する課程に在学している
- ▷原則としてほかの修学資金等の返還債務がない

#### ◆来年度の募集 4月1日◎から(予定)

貸与までの流れや返還免除の要件など、詳細は当院HPをご覧ください。

## 市政



臨時またはパート職員として勤務する  
**公立保育園 保育補助 募集**

■募集人数 若干名 ■履歴書をお持ちの上、本所子育て推進課☎内線180へ ■他申込み時に臨時職員登録申込書の記入が必要

## 健康・福祉・年金・医療



3月1日(火)～7日(月)は  
**子ども予防接種週間です**

協力医療機関(2月中旬に市HPへ掲載予定)では、ふだんより受けやすい日時を設定しています。母子健康手帳で受け忘れていた予防接種がないか確認し、この機会に済ませましょう(接種の際は医療機関に要電話予約)。



☎健康課(にこふる) ☎内線373

困りごとなど気軽ににご相談ください  
**民生委員児童委員が委嘱されました**

次の方が委嘱されました。(敬称略)  
▽第5民生区(第五学区)：渡部祐子(宝町中道)  
☎本所福祉課☎内線139

**後期高齢者医療保険料が未納になっていませんか**

後期高齢者医療保険料の納付は、原

則として年金からの差引き(特別徴収)ですが、次の方は年金から差引きできないため、納付書(後期高齢者医療保険料納付書兼納付済通知書)で納めることとなりますので、納付書に記載の納期限までに納めてください。

▽差引き対象の年金が年額18万円未満の方 ▽介護保険料と後期高齢者医療保険料の合計額が年金額の2分の1を超える方 ▽新たに後期高齢者医療制度に加入した方(昨年6月1日以降に加入した方は、今年度の保険料の全額を納付書で納めることとなります)

▽保険料額が途中で変更になった方(保険料額の変更によって特別徴収が途中で停止となった方、保険料が増額となったため追加で納める保険料が発生した方に、保険料の変更通知と併せて納付書を送付しますので、忘れずに納めてください)

▼口座振替について 納付書が届いた方で口座振替を希望する方は、金融機関等で手続きをすると本人または家族の口座から、口座振替で保険料を納めることができます。ただし、納期限を過ぎた保険料は引き落とされないため、納付書で納めてください。なお、以前に国民健康保険等で使用していた振替口座は引き継がれませんので、新たに口座振替の申込みが必要です。  
☎本所国保年金課☎内線127または各地域庁舎市民福祉課へ

**福祉医療証(身・子・親)をお持ちの方へ**

福祉医療で負担した医療費が高額療

養費の対象となった場合は、市が代理で保険者へ高額療養費請求(代理請求)を行います。該当した場合は、高額療養費代理請求及び受領委任状を送付しますので、必要事項を記入し、提出してください。

また、県外の医療機関で受診した場合は、医療機関窓口での自己負担額の助成は受けられません。後日、支給申請においでください。

特印鑑、領収書、保険証、福祉医療証通帳(未成年の場合は健康保険で扶養している方名義のもの) ☎本所国保年金課☎内線128または各地域庁舎市民福祉課へ

## 生活



2月は児童手当支給月です

児童手当は、中学校修了前の児童を養育している方に年3回(6月・10月・2月)支給されます。2月に支給される児童手当は、昨年10月・今年1月の4か月分で、2月15日⑧が支給日です。



☎本所子育て推進課☎内線150または各地域庁舎市民福祉課へ

**軽自動車等の廃車・名義変更の届出はお早目に**

▼軽自動車税の賦課期日は4月1日です  
原動機付自転車や軽自動車、小型

二輪車等を廃車あるいは譲渡する方、または相続した方は、廃車届や名義変更届が必要です。3月末は窓口が大変混み合いますので、廃車等をする場合は早めに手続きをしてください。

▽原動機付自転車・小型特殊自動車：本所課税課☎内線206または各地域庁舎市民福祉課へ

▽軽自動車：軽自動車検査協会(三川町) ☎050・3816・1836または県家用自動車協会田川支部 ☎24・15222へ

▽軽二輪車：軽自動車協会(三川町) ☎68・0611

▽小型二輪車：山形運輸支局庄内自動車検査登録事務所(三川町) ☎050・5540・2014

☎本所課税課☎内線206 他軽自動車・小型二輪車に関する問合せの際は車検証をご用意ください

**灯油の購入に助成を行います**

対1月1日～3月18日に本市に居住し、世帯の全員が平成27年度市民税非課税で、次のいずれかに該当する世帯(社会福祉施設等入所者、生活保護世帯等を除く) ①満65歳以上(昭和26年4月1日以前生まれ)の高齢者のみで構成される世帯(単身世帯含む) ②重度要介護高齢者(要介護4または5の認定を受けている方)がいる世帯 ③重度障害者(身体障害者手帳1・2級療育手帳A、精神障害者保健福祉手帳1級を所持する方)がいる世帯 ④ひとり親世帯(満18歳未満(平成9年4

調査にご協力いただきありがとうございます

# 平成27年国勢調査 鶴岡市の人口(速報値)を発表します

問本所政策企画課 ☎内線703または各地域庁舎総務企画課へ

平成27年10月1日現在、鶴岡市にふだん住んでいる人の数は129,630人、世帯数は45,332世帯で、前回5年前の国勢調査と比べ、それぞれ6,993人、182世帯の減少となりました(この速報値は、今後、総務省統計局から発表される数値と異なる場合があります)。

各地域の集計結果は次のとおりです。



	世帯数 (世帯)	人口(人)		
		男	女	計
鶴岡地域	34,301	43,821	47,972	91,793
藤島地域	2,926	4,851	5,366	10,217
羽黒地域	2,287	4,039	4,490	8,529
櫛引地域	1,979	3,461	3,782	7,243
朝日地域	1,190	2,045	2,253	4,298
温海地域	2,649	3,503	4,047	7,550
鶴岡市計	45,332	61,720	67,910	129,630

## その他



朝日地域の催しや伝統行事を掲載したカレンダーです  
朝日地域振興カレンダー 有料広告募集

有料広告を掲載する事業者等を募集します。

■カレンダー規格 B2判(表面に4月～9月を、裏面に10月～来年3月を掲載) ■発行部数 1,500部(同)

地域全戸及び公共施設等に配布)

■広告規格  
・募集数

①日付欄

(縦30mm×横100mm) : 12枠

(2枠まで申込み可)

②日付欄外

(縦50mm×横230mm) : 2枠

■掲載料(1枠当たり) ①3,000円

②2万円 申鶴岡市広告掲載要綱、鶴岡市朝日地域振興カレンダー広告掲載要領を確認の上、2月15日⑤26日⑥

に広告掲載申込書(関係書類を添付)を朝日庁舎総務企画課☎内線3339へ

他市HP。広告掲載の決定後、指定する期日まで広告原稿(電子データの場合)

はJPEGMまたはGIF形式。作成及び費用は広告主の負担)を提出してください

犬や猫等の愛護動物を虐待したり、捨てたり(遺棄)することは犯罪です。違反すると懲役や罰金に処せられます。毎年春は、捨て猫の相談が多く寄せられます。命ある動物を絶対に捨てないでください。繁殖を望まない(生まれても責任を持って飼えない)場合は、不妊・去勢手術をしてください。どうしても飼えない事情がある場合は、新

### 動物を捨てないでください

マナを育てて人と動物が気持ちよく暮らせるまちに

△平成27年度同カレンダー



しい飼い主を探してください。庄内保健所☎66・4748では、新しい飼い主を探すための掲示板を設置しています。

問健康課☎内線362

### 2月は「省エネルギー月間」ムリなく楽しく省エネを!

寒さの厳しい2月は、1年のうちでも特にエネルギー消費量が増大します。一人ひとりが省エネルギー・省資源化へ向けた取り組みを実践して、地球温暖化対策を推進しましょう。

▼家庭やオフィスでの省エネ活動の例  
▼肌寒いときは1枚余分に着る

▼暖房は室温20度を目安に温度調節する

▼扇風機等を上手に使い、天井と床付近の室温を均等に保つ

▼丈の長い厚目のカーテンを使い、冷気の侵入を防ぐ

▼暖房機器や電気製品の不必要なつけっぱなしをしない

▼電気製品を長時間使わないときはコンセントからプラグを抜く

▼電気・ガス・石油機器等を買うときは省エネ性能の高いものを選ぶ

▼冷蔵庫内は季節に合わせて温度を調節し、物を詰め込み過ぎない

▼シャワーのお湯はこまめに止める

▼車の運転では、エコドライブを実践して燃費効率の向上を図る



問本所環境課☎内線720  
△鶴岡市エコキャラ みどりちゃん

# しんにちは つるおか

No. 112

## 好きな気持ちを持ち続ける

しばた あい  
柴田 亜衣 さん



スイミングアドバイザー。2004年のアテネオリンピック競泳女子800m自由形金メダリスト。2008年の北京オリンピック出場後に現役を引退。現在は水泳教室や講演会などを通じて、水泳やスポーツの振興のため幅広く活動する。鶴岡市合併10周年記念スポーツフェスティバルのスポーツ講演会講師として来鶴。徳島県出身。

水泳を始めたのは3歳のときです。泳ぐことが大好きな母に連れられて、近所のスイミングスクールに姉と一緒に通い始めたことがきっかけでした。オリンピックに出てみたいと思ったのは小学4年生のとき。バルセロナオリンピックで、当時中学2年生だった岩崎恭子さんが金メダルを獲得した姿を見て、自分もいつか大きな舞台で活躍したいと思うようになりました。その後、中学校・高校そして大学と、とにかく水泳一色の毎日でした。

私は、水泳を始めてからアテネオリンピックに出場するまで、日本でも一番になったことがあります。ずっと誰かに負け続けてきた。それでも、自分を駄目だと思ったことは一度もありません。たとえ試合で負けても、自己ベストを0.1秒でも上回ってれば満足でしたし、自分に力が付いていると

感じることができました。ですから、アテネでの目標も自己ベストを更新することでし

た。オリンピックだからといって特別な泳ぎをしたわけではなく、いつもどおり、そのときの自分の持てる力を出し切った結果、金メダルという最高の成績を出すことにつながりました。

現役を引退するまで、私が厳しい練習に耐え、競技を続けられたのは、常に自分のレベルに合った目標を立ててきたからだと思います。初めから高い目標を立てず、少し頑張ったら達成できそうなことを一つずつクリアしていくことで、そのたびに達成感が得られる。楽しかったですし、何よりも水泳を好きな気持ちを持ち続けることができました。やっぱり好きなことに対しては苦しくても頑張ることができるんです。

現在は、私が水泳を通して学んだことや水泳の楽しさを子供たちに伝える活動をしています。私には「水泳嫌いの子供をなくしたい」という夢があります。今後も一人でも多くの子供に水泳を好きになってもらえるよう頑張っていきたいですね。



スポーツ講演会の様子（昨年11月14日／東京第一ホテル鶴岡）

- 急病で子供の世話を十分にできない
- 日曜日や祝日も仕事があり、家庭で子供を見られない
- 仕事のため、保育園に送ることができない、迎えに間に合わない
- 次のような方が利用しています

紹介します。

ファミリー・サポート・センターでは、保育園等の送迎や下校後等の子供の預かりなどの育児支援事業を行っています。支援を頼みたい方（おねがい会員）に、支援してくれる方（まかせて会員）を紹介いたします。

**A** ファミリー・サポート・センターをご利用ください

就業時刻の遅い日は、子供の保育園の迎えに間に合わないようです。夫の帰りは遅く、ほかに頼れる人もいません。利用できる育児支援はありませんか。

**Q** 保育園の迎えに間に合わない日があり、困っています

# 声

voice

市への意見や質問、広報を読んだ感想などをお寄せください。  
◎送り先 本所総務課  
☎25-2111内線316



# 写真で見る つるおかの今昔

鶴岡の風物や人々の暮らしについて、昔の写真と今の姿を比較しながら、その歴史をひもときます。

## 第1回 昨年、開館から100年を迎えた 大宝館



▲図書館としての晩年（昭和50年代後半）



▲現在

大宝館は、大正天皇の即位を記念して建設され、大正4年11月10日に開館しました。中央の赤いドームが特徴的な擬洋風建築で、昭和56年に本市の有形文化財に登録されています。開館当初は1階が図書館と物産陳列場、2階が大小の集会場と食堂として使用されていました。

白壁の装いが美しい大宝館ですが、第二次世界大戦末期の20年、空襲を避けるために黒く塗装されたという逸話があります。写真が残っていないため、今では黒い外観を想像することしかできませんが、当時、いかにその白い姿が目立つ存在であったかをうかがい知ることができます。終戦から4年後の24年9月、再び白く塗り直され、今のような姿に戻りました。

その後、26年に全館が図書館として使用されることとなり、市内家中新町に現在の図書館本館が完成する60年まで、34年間にわたって多くの人々に親しまれました。図書館機能移転後は、建設されてから70年ほど経過していたこともあり、施設の老朽化が著しく一時閉館。全面的な保存修理が行われ、63年4月に「郷土ゆかりの人物資料館」として再び開館し、市民や観光客を迎え入れています。

鶴岡公園のシンボルの一つでもある大宝館。その優雅なたたずまいは、開館から100年がたった今も色あせることなく、四季の移ろいに調和した美しさで行き交う人々の目を楽しませてくれています。

■問合せ／郷土資料館 ☎25 - 2525

■まかせて会員は次のような方です

子育て経験を生かしたい方、子育て家庭を応援したい方等が会員登録しています。

▼まかせて会員募集中 子供が好きな方であれば、どなたでも登録できます（子育てや救急救命等に関する講座の受講が必要です）

■利用料金 1時間当たり600円〜800円（利用日時によって異なります。ひとり親家庭については助成制度あり）

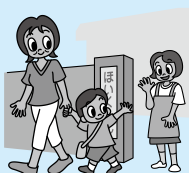
### ■利用の流れ

①会員登録 急病や急用等の場合に備えて登録することもできます  
②まかせて会員と顔合わせ 条件の合うまかせて会員を紹介します  
③預かり等の申込み 電話等で希望日時をお知らせください。預かり等が可能か確認します  
④預かり等 原則として、預かる場所はまかせて会員の自宅です

⑤利用料金の支払い 預かり等の後に、直接まかせて会員へお支払いください

■利用申込み 子ども家庭支援センター（にこ♥ふる）内「ファミリー・サポート・センター」事務局 ☎25・2741

もしお困りのことがあったら、一人で抱え込まず、気軽にご相談ください。



＜子ども家庭支援センター＞

# つるおか 情報掲示板



注) 掲載情報の詳細は、問合せ・申込み先にお問い合わせになるか、ホームページ等でご確認ください。  
費がないものは原則無料。用があるものは事前の申込みが必要です。

■掲載を希望する方は…本所総務課 ☎内線316へ  
掲載依頼締切日は発行月の前々月25日です。市内で開催され、対象となる市民が多いものを基本的に優先。編集の都合上、掲載できない場合もあります。掲載することが不相当と市が認めるものは掲載できません。

## 催し



### 郷土ゆかりの企画展「庄内の美術家たち」 11 上洛の日本画家 服部五老と高橋景堂

日 2月6日⑤～3月6日⑥ 午前9時～午後5時(月曜日休館) 費 大人:200円 高校生・大学生:100円 中学生以下:無料 場・閭鶴岡アートフォーラム ☎29・0260 他 学芸員のギャラリー・トーク(日 2月6日⑤、3月5日⑥ 午後2時)と市民交流プログラム・座談会(日 2月20日⑤ 午後1時30分) ■ゲスト 三瀬夏之介氏(東北芸術工科大学教授)を開催(要観覧券)。HP



### 創造の森交流館 デジカメ自由学校

日 2月6日⑤、3月5日⑥ 午前9時30分 持 デジカメ 場・閭同館 ☎62・2655

### 生徒が製作した製品を販売します 鶴岡高等養護学校ほのぼのふれあいバザール

日 2月6日⑤ 午前11時20分～午後0時5分 場・閭同校 ☎22・0581

### 庄内水田フォーラム2016 「庄内地域水田農業の持続的な発展を目指して」

日 2月10日⑥ 午後1時30分 場 グラウンドエル・サン 定 先着150人 内 講演「農業の持続可能な発展を目指して」農政の新たな動きを念頭に「生源寺眞一氏(名古屋大学大学院生命農学研究科教授)、パネルディスカッション 申 本所農政課 ☎内線578 他 山大学部食料生命環境学科学卒業論文・修士論文の一般公開を同時開催

### てくてくぱくぱく 鶴岡のれん 冬

日 2月13日⑤～28日⑥ 場 協賛飲食店 内 旬の食材を使ったお得なメニューの提供(チケット制) 費 1枚500円 閭 本所食文化推進室 ☎内線529 他 フェイスブックページ



### 出会う、つながる こしやうてマルシェ

日 2月14日⑥ 午前10時～午後3時 場

櫛引公民館 内 農産物・加工品・雑貨等販売、季節や地域の暮らしを楽しむワークショップ 閭 櫛引庁舎総務企画課内「鶴岡まちづくり塾櫛引グループ」事務局 ☎内線258 他 HP

### 朝日産の十割そば・山菜天ぷら等 春の大梵字まつり

日 2月14日⑥～3月31日⑥ 午前11時～午後4時 費 1,500円 場・閭 そば処「大梵字」 ☎53・3413

### 放送大学山形学習センター開設20周年 記念公開講演会「出前でキャンパス」

日 ①2月14日⑥・②20日⑤ 午後1時30分 場 公益大大学院 定 各日110人

内 ①「コメ・ビジネス展望」日本人とコメ、山形にとつてのコメ」梅津敏彦氏(やまがた農業支援センター常務理事) ②「風土を描く・文学と映画の中の庄内」山本陽史氏(放送大学客員教員) 申 同センター ☎023・646・8836

### 藤沢周平記念館 館内朗読会「海坂藩」の情景

日 ①2月20日⑤、②3月19日⑤ 午後2時 定 各日30人 内 ①『竹光始末』 ②『山桜』 ■朗読 劇団麦の会 費 入館料 場・閭 同館 ☎29・1880

### 朝日地域の食材を使った懐かしいおふくろの味 雪見(うつつ)おまつり

日 2月21日⑥ 午前10時30分～午後2時 費 1皿100円 場・閭 産直あさひ・グー ☎58・1455

### 農商工親連携・6次産業化セミナー

日 2月24日⑥ 午後1時30分 場 酒田市公益研修センター 内 講演「農業界において女性農業者が活躍する事の意味」、事例発表、相談会 閭 庄内総合支庁産業経済企画課 ☎66・5484

### 発掘!昭和の16ミリ映画会 おとなのための名画館

日 2月24日⑥、3月1日⑥ 午後3時 定 各日先着40人 内 『はなたれこぞうさま』『父として家庭』 場・閭 中央公民館 ☎25・1050

### 大人のためのプラネタリウム 「星空のヒーリングタイム」

日 2月26日⑤・29日⑥ 午後2時・7時 定 各回先着50人 内 心地良い音楽とともに四季の一等星を紹介 費 高校生以上:140円 場・閭 中央公民館 ☎25・1050

### 東洋大学社会学部 「庄内藤島調査」現地報告会

日 2月26日⑤ 午後3時 場 市役所藤島庁舎 内 藤島地域におけるエコタウンプロジェクトと地域資源に関する調査の結果報告 閭 藤島庁舎エコタウン室 ☎64・5803

### 月山あさひ雪まつり

日 2月28日⑥ 午前10時～午後3時 場 月山あさひ



博物館駐車場等 内雪んこちゃんに大

変身(費200円)、いろいろ端で昔話

とあられ煎り体験(費100円)、か

んじき作り実演・体験(定先着15人(小

学生以下は保護者同伴) 費3、50

0円 申2月24日(※まで)、あさひ屋

台村、月山あさひみちくさツアー(時

午前9時〜午後2時(同館集合。市役

所本所から送迎バスあり) 定先着20

人 費大人:2、500円 小学生以

下:1、500円(昼食代等) 申2

月24日(※まで)、雪つり橋散歩、幸福

のフキまじない体験、けつつ滑りコー

ナー、巨大熊ストラックアウト、ウエ

ルカム雪だるま 申朝日庁舎産業課内

「同まつり実行委員会」事務局内線

352 他市HP

鶴岡に春の訪れを告げる

「鶴岡雑物語」

▼雛人形展示

▽致道博物館「御隠殿」 鶴岡雑物語

▽三井家「蔵座敷 三井家のおひなさま

日3月1日(※)〜4月3日(※)午前9時30

分〜午後4時(水曜日休み) 費大人

:400円 小・中学生、高校生:

200円 閏三井蔵部 24・9122

▽龍の湯「蔵ギャラリー・氷室」温泉宿

のひな祭り 日3月1日(※)〜4月3日

(※)午前9時〜午後4時30分 費大人:

400円 高校生・大学生:300円

小・中学生:200円 閏龍の湯 75

・2241

▽湯田川温泉「旧白幡邸(長福寺集會

所)」旧白幡家のおひな様 日3月1

日(※)〜4月3日(※)午前9時〜午後3

時(水曜日休み) 費大人:350円

小・中学生:200円 閏湯田川温泉

観光協会 35・4111

▽つるおか雛めぐりお雛はん魅さへ〜

日3月1日(※)〜4月3日(※) 場のぼり

のある各店舗(鶴岡銀座商店街中心)

閏鶴岡商工会議所 24・7711 他

先着700人にオリジナル手拭いをプ

レゼントするスタンラリーを開催

▽湯野浜温泉雛めぐり 日3月1日(※)

〜4月3日(※)午前9時〜午後4時 場

湯野浜温泉各旅館 閏湯野浜温泉観光

協会 75・2258

▽松ヶ岡開墾記念館「全国郷土玩具室」

全国の土人形のおひな様 日3月26日

(※)〜4月3日(※)午前10時〜午後4時

(月曜日休み) 費大人:450円 高

校生・大学生:350円 小・中学生

:150円 閏同館 62・3985

▽共通 閏本所観光物産課内線56

6 他何度も使えてお得な「雛めぐり

共通割引券」を各会場、観光案内所、

協賛飲食店、同課で配布。着物で来場

した方は入場料半額。HP

▼雛を体験

▽ひなろうそく 日2月1日(※)〜4月

3日(※)午前9時〜11時、午後1時〜3

時 費1個500円 場・申富樫ろう

そく店 22・1070

▽まゆ玉お雛さま 日2月1日(※)〜3

月31日(※)午前10時〜午後2時 費2、

500円 場・申くらふと松ヶ岡こら

でらいね 62・2888

▽クラフトスタイルでおひな様づくり

日3月3日(※)〜4月3日(※)午前10時

〜午後2時(月曜日休み) 費15cm角

プレート2、160円(18cm角は2、

700円) 場・申陶の蔵・松岡窯陶

芸教室 62・4824

▽お雛菓子づくり・かるた大会 日・

場3月6日(※):荘内神社 13日(※):ま

すや旅館 20日(※):龍の湯 26日(※):

致道博物館(お雛菓子づくりのみ(時午

後1時〜4時) 27日(※):丙申堂 時

午前10時〜午後2時 費1個200円

閏荘内神社 22・8100

▼こちらでも雛人形が展示されます

▽長沼温泉ぽっぽの湯のひななござり

日2月21日(※)〜3月19日(※)午前6時〜

午後10時(3月10日(※)は午後5時から)

閏長沼温泉ぽっぽの湯 64・4126

▽あつみ温泉湯のまち人形めぐり 日

3月1日(※)〜31日(※)午前9時〜午後4

時 場旅館、商店 閏あつみ観光協会

43・3547

他展示施設を巡る

スタンラリーを

開催

白鷺社 春季展

日3月5日(※)〜13日(※)午前10時〜午後

5時(13日は午後3時30分まで。月

曜日休館) 場鶴岡アートフォーラム

閏白鷺社

「A庄内たがわふれあい交流会

スイーツ&カクテルパーティー

日3月5日(※)午後1時30分 場グラン

ドエル・サン 20歳以上の独身の男

女各20人 費男性:4、000円 女

性:1、000円 申2月12日(※)まで

同組合生活課 64・5834へ

あつみ温泉

摩耶山新酒まつり

日3月5日(※)午後3時〜6時 場あつ

み温泉朝市広場 内新酒「摩耶山」と

摩耶山をベースにしたカクテルの飲み

放題、ライブ、子供向けイベント、抽

せん会等 前売り券 1、000

円(摩耶山の酒かす汁・抽せん券付き。

電話予約可。当日券は1、200円)

申あつみ観光協会 43・3547

邦楽邦舞合同公演

芸能のついで

日3月6日(※)午後1時30分 場中央公

民館 出演団体 尺八:荘内竹道会

琴古流尺八鶴岡竹友会 琵琶:錦心流

琵琶全国一水会鶴岡支部 謡曲:鶴岡

観世流同好会、宝生流庄内白水会、宝

生流鶴岡五雲会 日本舞踊:藤静会

詩吟:日本九重流鶴城清吟会 費大人

19 広報つるおか 2016.2

日=日時・期日・期間 時=時間 場=場所・会場 定=定員 対=対象・資格

：5000円 高校生以下：無料 関社会教育課（櫛引庁舎） ☎57・4867

東山川文化記念館 明治ホールコンサート  
庄内少年少女コーラスフェスティバル

☎3月6日⑨午後1時30分 定200人（要整理券） ■出演団体 あまろめ少年少女合唱団、鶴岡放送児童合唱団、藤島少年少女合唱団 場・申同館 ☎64・2537

つるおか「森の時間」

☎3月13日⑨午前9時～午後3時（市役所本所集合） 場月山ビジターセンター周辺 定先着20人 因スノーシュー、ウォーキング、冬芽観察、アニマルトラッキング、入浴等 費大人：500円 大学生：250円 高校生以下：無料 関昼食等 申3月4日⑨まで 本所地域振興課 ☎内線586へ 他荒天時は内容変更の場合あり

健康・スポーツ



冬の運動不足解消に始めてみませんか  
鶴岡市民健康スポーツクラブ

▼ニコニコ健康スポーツ 日毎週金曜日午前10時 場小真木原総合体育館  
因ウォーキング、ソフトバレー、ラージボール卓球  
▼ストレッチ&ダンベル体操 日毎週土曜日午前10時 場朝暘武道館  
▼共通 費一括払い1万5、000円（月払い2、000円）、登録料1、000円

00円 申同クラブ ☎25・8131 他無料体験1回可

トレニーニングルーム  
利用資格講習会

▼小真木原総合体育館（☎25・8131） 回2月8日⑨午後7時  
▼藤島体育館（☎64・2143） 日10日⑨午後2時・7時、17日⑨午後2時・7時、26日⑨午後2時・7時、3月1日⑨午後2時、4日⑨午後7時（フリークライミング講習会） 日2月19日⑨、3月2日⑨午後7時  
▼羽黒体育館（☎62・4789） 日2月4日⑨午後7時  
▼櫛引スポーツセンター（☎57・4311） 日2月5日⑨・19日⑨午後7時、2月9日⑨・23日⑨午後2時30分  
▼共通 関中学生以上 費3000円 他要予約。利用資格証は4施設共通

「ハッピの口、あなたの足を見よう」  
庄内足とキズを考える会 市民公開講座

☎2月13日⑨午後1時30分 場総合保健福祉センター（にこふる） 因足のケア解説 関庄内余目病院企画課 ☎0234・43・3434

てくてく健康「里山あるき」立合沢川と庄内平野を望む雪上かんじきウォーク

☎2月14日⑨午前8時（送迎バス市役所本所発（要予約）） 場月山ビジターセンター↓羽黒山開拓↓旧月山登山道↓荒澤寺↓同センター 関深雪を歩くことができる健康な方100人（小学生以下は保護者同伴） 費1、200円

円（現地集合（同センター午前8時40分）の場合は1、000円）。かんじきレンタルは別途300円 関かんじき、スキー用ストック、軽食、おわん箸等 申2月4日⑨～9日⑨にスポーツ課 ☎25・8131へ 他積雪によってコース変更あり。ウォーキングビンゴ対象事業

くしびぎスポーツクラブ  
静かなスポーツ カロリーニング体験会

☎2月19日⑨、3月18日⑨午後7時 場櫛引スポーツセンター 費1回500円 申2月10日⑨まで同クラブ事務局 ☎57・4311へ

同じ境遇の仲間が集い語り合う場  
ほっと広場

☎2月20日⑨午後1時30分 場荘内病院 関がん患者とその家族 因健康チェック等 関同院内緩和ケアサポートセンター鶴岡・三川 ☎26・5180

慶應義塾大学からだ館  
からだ館健康大学

▼糖尿病 境界型からできること 関講義編 日2月24日⑨午後1時30分 場鶴岡タウンキャンパス 師長島早苗氏（宮原病院長） ▽調理編 日3月9日⑨午前10時 場にこふる 師佐藤さくみ氏（同院管理栄養士） 費500円（全2回分）

▼特別企画「RDD2016 in 鶴岡」 日2月28日⑨午前10時～午後3時 場先端研究産業支援センター 関希少・難治性疾患に関するパネル展示等

▼共通 申同館 ☎29・0806

シルバーレクスポ大会

☎3月6日⑨午前9時 場小真木原総合体育館 関満60歳以上の方 因実技研修「いきいき元気！延ばそう健康寿命」鈴木勝義氏（健康運動指導士）、競技（アトラックゲーム、シャフルボード、ソフトバレーボール、ラージボール卓球（ダブルス）） 費2000円 申2月12日⑨まで学区・地区体育協会（実技研修のみ参加の場合はスポーツ課 ☎25・8131）へ

鶴岡みらい健康調査セミナー  
「がん予防最前線」

☎3月6日⑨午後1時30分 場先端研究産業支援センター 定250人 因基調講演「がんを予防するために」田中英夫氏（愛知県がんセンター研究所疫学・予防部長）、講演「J-STARIの結果と乳がん検診の未来像」鈴木昭彦氏（東北大学大学院医学系研究科准教授）・「先端研の乳がんに関する研究」予防から治療戦略の確立まで」杉本昌弘氏（慶大先端生命研特任准教授）、パネル討議「これからのがん予防」三科武（荘内病院院長）ほか 申慶大先端生命研 ☎29・0805 または本所政策企画課 ☎内線526へ

ふじしまスポーツクラブ 期間限定講座  
「コア・コンディショニング」

☎3月の毎週木曜日午後1時（全5回） 場藤島体育館 因体幹トレーニング

ング 師伊藤みふゆ氏（健康運動指導士） 費3,000円 申2月26日（金）まで同クラブ事務局 64・2143へ

### 鶴岡市スポーツ団体（クラブ）登録制度

年間を通じた定期的な活動の場の確保を目的とする制度です。登録団体には、スポーツ施設の使用調整会議（4か月に1回）を案内します。

対10人以上のスポーツ団体（クラブ） 申鶴岡市体育協会 25・8131

### 子育て・子供向け



### 東川文化記念 寺尾花キッズクラブレッスス バレンタインハートアレンジ

日2月6日 午後1時30分 対小学生25人 師 島山秀樹氏（ロータスガーデン酒田） 費2,500円 場・申2月4日（金）まで同館 64・2537へ

### かたるま・西部児童・鹿児島高小学生行事 かたるまの皆さんとラッキーを作ろう

日2月14日 午前10時 場かたるま 対西部・南部児童館各小学生先着10人 費300円 申2月1日（金）から南部児童館 64・1900または西部児童館 29・0031へ 他送迎バス（9時30分に西部児童館を出発し、南部児童館を経由）あり

### 子ども家庭支援センター

▼あかちゃんのお部屋 日2月16日（金）

午前10時 対市内在住で平成27年9月・10月生まれの未就園児とその保護者、初めて出産を迎える妊婦 対親子触れ合い遊び、お茶タイム 持バスオ 申2月12日（金）まで

▼あかちゃん広場 日2月19日（金）午前10時 対市内在住で平成27年2月～8月生まれの未就園児とその保護者 対離乳食の話、親子触れ合い遊び 持バスタオル 申2月16日（金）まで

▼ベビーを迎えよう講座＆なかよし広場 午前開放 日2月27日（土）▽なかよし広場開放 日午前9時～正午▽ベビーを迎えよう講座 日午前10時 対新婚・妊娠中・子育て中の方先着15人 対講話「出産・赤ちゃん・子育てを知ろう」一河田夏子（荘内病院女性の健康相談員）、座談会「先輩ママの出産・子育てトーク」、遊び場の見学 他託児あり

▼転入者のための子育て案内講座 日3月3日（土）午前10時 対未就学児がいる転入家庭の親子先着10組 対子育て情報の紹介 申3月1日（金）まで 他託児あり

▼育児講話 日3月4日（金）午前10時 対新婚・妊娠中・子育て中の方先着30人 対「子育て一年生だつて大丈夫！」後藤敬子氏（酒田市立八幡病院助産師）他託児あり

▼共通 場ここふる 申同センター（ここふる） 25・2741

### 離乳食教室

### 「ベビーキッチン」

日2月18日（土）午前9時45分 場ここふる

ふる 対平成27年3月～5月生まれの子供とその保護者先着20組 対離乳食の進め方・調理実習・試食、栄養士の個別相談 費1組500円 持大人：母子健康手帳、エプロン、三角巾 子供：食食用エプロン、手拭き、甘い飲み物、スプーン、バスタオル、お出掛けに必要な物 申2月12日（金）まで健康課（ここふる） 25内線376へ



### まんまルーム2月の講座 「楽しく食事してますか？」

日2月19日（金）午前10時30分 師 保育園長 場・同ルーム 24・5635

### 鶴岡アートフォーラム チャレンジキッズ絵カラスコーナー

日2月27日（土）午前10時～正午 対幼児・小学校低学年とその保護者 費100円 場・同館 29・0260

### 中央公民館女性センター 親子クッキング&おはなし会

日2月27日（土）午前10時 対市内、三川町、庄内町に在住の小学1年～4年生とその保護者先着10組 師 管理栄養士 おはなしポケット 費1,200円 場・申2月4日（土）～19日（金）に同センター 24・2340へ

### ひろびろdeクッキング「魚の解体に挑戦！」 山形県の魚「サケマス」について知ろう

日3月6日（日）午前10時 対小学3年生～6年生とその保護者先着12人 費400円 場・申2月13日（土）から中央児童館

館 24・4608へ

### 鶴岡水泳育成協会

### 春の短期水泳教室

日3月23日（土）～26日（日）午前9時（全4回） 場市民プール 対年中児～小学6年生先着75人 費4,000円 申同協会 22・0074 他HP

### 施設の催し



### 致道博物館

▼「雪国の生活と文化」展、学芸員による列品解説 日2月7日（日）午後2時

▼先賢を偲ぶ会 日2月14日（日）午後2時 対西郷隆盛・菅実秀についての講話 師 犬塚幹士氏

▼歴史の扉～江戸時代の記録～ 日2月26日（金）～3月30日（土）

▼共通 費大人：700円 高校生：大学生：380円 小・中学生：280円 場・同館 22・1199

### 自然学習交流館 ほとりあ

▼ワークシヨップ「渡り鳥の消しゴムハンコでオリジナルポストカードを作ろう」 日2月13日（土）午前10時～午後2時

▼里地里山学講座「樹木と民話」 日2月20日（土）午後1時30分 定30人 師 神田リエ氏（元山大学農学部助教） 費500円 持カップ 申2月18日（金）まで

▼ほとりあ学習発表会 日3月5日（土）

午前9時  
▼共通 場・申同館 ☎33・8693

## 月山ビジターセンター

▼スノーシュートレッキング 日①2月14日②午前9時 ②28日③午前9時  
③3月6日④午前8時(同センター集合)  
場①羽黒山山頂↓羽黒山旧参道  
↓南谷↓三の坂↓同山頂 ②羽黒山開拓↓月山やすらぎの森↓荒澤寺 ③スタジオセディック庄内オープンセット  
↓庄内町放牧場↓田代谷地 定各日先着20人 費①・③各2、500円(昼食代・入浴券・お土産等) ②1、200円(軽食代等) 申①2月11日②まで ②25日③まで ③3月1日④まで

▼キャンドルナイトとナイトスノーシュートレッキング 日2月20日④午後6時30分(同センター集合) 定先着20人 費500円 申2月17日④まで  
▼お雛様の展示 日2月21日④〜3月21日④午前8時30分〜午後5時 場同センター 他甘酒あり

▼木端でオリジナルお雛様作り 日2月21日④午前9時 場同センター 定先着7人 費700円 持マスク、手拭い等 申2月18日④まで  
▼共通 申同センター ☎62・4321

## 老人福祉センター

▼健康相談 日2月4日④・18日④・25日④午後1時30分〜3時30分 師船見敬造氏

▼将棋大会 日3月2日④午前9時 費500円 申2月24日④まで  
▼囲碁大会 日3月9日④午前9時 費700円(懇親会参加の場合は2、000円) 申3月2日④まで

▼共通 場・申同センター ☎24・0066

## 講座・講習会



山形県立産業技術短期大学庄内校  
日商簿記検定対策(3級)之級答案練習会

日2月11日④午前9時(3級)・午後1時30分(2級) 定各級先着90人  
場・申2月8日④まで同校(酒田市) ☎0234・31・2300へ

庄内産業振興センター  
ものづくり補助金活用セミナー&相談会

日2月19日④午後1時30分 定セミナー50人、相談会12社 内ものづくり補助金の概要と申請事業計画作成のポイント解説、個別相談会 場・申同センター ☎23・2200

如月会  
初めての水墨画教室

日2月20日④午後2時(毎月第3土曜日) 場中央公民館 費500円 申同会

出羽庄内国際村 英語特別講座  
英語を使って世界旅行

日2月21日④午後1時 対高校生以上の先着25人(レベル不問) 費2、

000円 場・申同館 ☎25・3600  
①特別栽培認証鶴岡I型II型等事業説明会  
②有機農産物生産行管理業者等講習会

日2月29日④ 時①午前9時30分 ②午後1時30分 場四季の里「楽々」  
対①特別栽培認証申請予定の市内生産者 ②生産行程管理責任者及び格付担当者、新規申請予定の市内生産者 関藤島庁舎エコタウン室 ☎64・5860

## 中央公民館女性センター

▼楽しく脳リフレッシュ音楽体操 日2月25日、3月3日・10日・17日の木曜日午前10時(全4回) 定先着10人 師飯野隆氏(ウエルネスマネージャー) 費2、400円 申2月19日④まで

▼つるおかおうち御膳料理教室 日3月4日④午前10時30分〜午後1時 定先着20人 師鶴岡市食生活改善推進協議会鶴岡地域会員 費1、200円 申2月26日④まで

▼男性料理教室「旬の魚料理」〜其の四かれい〜 日3月8日④午前10時30分〜午後1時 対男性先着16人 師土田常雄氏(日本料理専門調理師) 費1、500円 申2月26日④まで

▼餅屋さんに教わる美味しい赤飯のふかし方とよもぎ餅 日3月14日④午後1時30分 定先着18人 師大井多賀子氏(大井餅や) 費1、500円 申2月26日④まで

▼共通 対市内、三川町、庄内町に在住または勤務の方 場・申2月4日④から同センター ☎24・2340へ

出羽庄内国際村 せかいの台所  
バンクフレンチ料理 トロパさんの台所

日2月28日④午前10時〜午後1時 定10人 師トロパ・トウフィック氏(バンクフレンチ人民共和国出身) 費2、000円 場・申2月5日④から同館 ☎25・3600へ

鶴岡アートフォーラム 美術講座  
菓でドーナツ型の鍋しぎづくり

日3月5日④午後1時30分 対市内に在住または通勤・通学している高校生以上の方先着16人 師齋藤栄市氏と菓芸部会 費1、500円 場・申2月4日④〜26日④に同館 ☎29・0260へ

中央公民館 短期青年講座  
切れ味復活!役に立つ包丁研ぎ講座

日3月7日④午後7時 対市内に在住または勤務の18歳〜40歳代の方先着16人 師高橋克哉氏(研ぎ師) 費500円 場・申2月1日④〜29日④に同館 ☎25・1050へ

## 募集・相談・その他



入居時期は3月下旬  
県営住宅 2月募集

募集住宅 美原4号、東部2号、茅原1号・2号…各1戸 東部1号…2戸 申2月3日④〜9日④に県営住宅指定管理者西王不動産 ☎66・3210へ 他抽せん会は2月16日④

# ぐるぐる庄内

## 遊佐町 ゆざっと軽トラ市「鍋合戦」

日 2月7日⑩午前10時30分～正午(なくなり次第終了)

場 ゆざっとプラザ(遊佐駅前)

内 鍋合戦と野菜等の販売

問 遊佐町商工会 ☎0234-72-4422

## 酒田市 黒森歌舞伎 正月公演・酒田公演

24年ぶりに「源平布引滝」を上演します。

### ◆正月公演

日 2月15日⑩・17日⑩

場 黒森日枝神社境内

時・内 午前10時…少年太鼓(①)、神事、神楽、三番叟 正午…少年歌舞伎(②) 午後1時…本狂言「源平布引滝」(③)

費 無料(升席は有料)

他 屋外での観覧のため防寒対策が必要

### ◆酒田公演

日 3月6日⑩

場 希望ホール

時・内 正午…① 午後0時30分…② 1時30分…③

費 前売り券500円(当日券700円)

■前売り券取扱い 2月1日⑩に酒田市社会教育課(総合文化センター)、酒田市役所地下売店、希望ホール、松山文化伝承館、八幡・ひらたタウンセンター、黒森コミュニティセンターで販売開始

問 酒田市社会教育課 ☎0234-24-2994

## 庄内町 月の沢龍神冬まつり

日・内 2月20日⑩午後1時～4時…巨大かまくら&滑り台、スノーランタン作り等 6時～8時…雪上花火、プロジェクションマッピング等 21日⑩午前10時～午後3時…巨大かまくら&滑り台、スノーモービル体験、肥料袋をはいて雪上リレー等

場 北月山荘周辺

問 庄内町商工観光課 ☎0234-56-2213

ジャパン・リニューアブル・エナジー(株)では、八森山周辺に風力発電所の設置を計画しています。設置に先立ち、環境影響評価を行う項目等を記載した環境影響評価方法書を、2月25日⑩まで本所政策企画課、三瀬コミュニティセンター等で縦覧し、3月10日⑩まで意見書の提出を受け付けます。  
問 ジャパン・リニューアブル・エナジー(株) ☎03-6455-4900 他市HP。2月11日⑩午後1時30分に総合保健福祉センター(にこふる)で説明会を開催

出羽庄内国際村音楽祭  
出演者・スタッフ募集  
8月下旬～11月開催予定 出演希望者、出演者の推薦者、同音楽祭のスタッフ等 3月4日⑩まで出羽庄内へ 問 同課 ☎57-4867

山形交響楽団定期演奏会チケットを無料で差し上げます  
3月5日⑩ 場 山形テルサ(山形市) 市内在住の方(1人2枚まで。20枚限定) 2月29日⑩午前8時30分～9時に直接、社会教育課(櫛引庁舎)へ 問 同課 ☎57-4867

山形交響楽団定期演奏会チケットを無料で差し上げます  
3月5日⑩ 場 山形テルサ(山形市) 市内在住の方(1人2枚まで。20枚限定) 2月29日⑩午前8時30分～9時に直接、社会教育課(櫛引庁舎)へ 問 同課 ☎57-4867

山形県求職者総合支援センター  
出張相談会(面談) 2月10日⑩、3月9日⑩午後1時～4時 場 ハローワーク鶴岡  
▼求職者の生活・就労相談会(電話)

山形県弁護士会  
高齢者の住まいトラブル110番  
2月15日⑩午前10時～午後4時 相談電話 ☎0570-073-165  
弁護士や司法書士が相談に応じます  
債務に関する無料相談会  
2月20日⑩午前10時～午後2時 市内、三川町、庄内町に在住または勤務の方 場・問 東北労働金庫鶴岡支店内「田川地区労働者福祉協議会」 ☎22-3147

国際村 ☎25-3600へ  
山形県弁護士会  
高齢者の住まいトラブル110番  
2月15日⑩午前10時～午後4時 相談電話 ☎0570-073-165  
弁護士や司法書士が相談に応じます  
債務に関する無料相談会  
2月20日⑩午前10時～午後2時 市内、三川町、庄内町に在住または勤務の方 場・問 東北労働金庫鶴岡支店内「田川地区労働者福祉協議会」 ☎22-3147

1頭(羽)でも愛玩を含む家畜を飼っている方はお知らせください  
家畜伝染病予防法によって、毎年2月1日の飼育状況を県に報告する必要があります(畜産業の方は報告不要)。  
対象動物 牛、水牛、馬、鹿、綿羊、ヤギ、豚(ミニ豚を含む)、イノシシ、鶏(シャモ、チャボ、ウコッケイを含む)、アヒル(アイガモを含む)、ウズラ、キジ、ホロホロ鳥、七面鳥、ダチョウ  
■連絡先 庄内総合支庁家畜保

生活あんしんネットやまがた  
生活なんでも相談ダイヤル  
2月25日⑩～27日⑩午前10時～午後5時 相談電話 ☎0120-39-6029

2月25日⑩～27日⑩午前10時～午後5時 相談電話 同センター ☎0800-8000-7867  
■共通 問同センター

(仮称)鶴岡八森山風力発電事業に係る環境影響評価方法書を縦覧します  
ジャパン・リニューアブル・エナジー(株)では、八森山周辺に風力発電所の設置を計画しています。設置に先立ち、環境影響評価を行う項目等を記載した環境影響評価方法書を、2月25日⑩まで本所政策企画課、三瀬コミュニティセンター等で縦覧し、3月10日⑩まで意見書の提出を受け付けます。  
問 ジャパン・リニューアブル・エナジー(株) ☎03-6455-4900 他市HP。2月11日⑩午後1時30分に総合保健福祉センター(にこふる)で説明会を開催

林業退職金共済制度(林退共)からのお知らせ  
林退共に加わっていた方で、退職金をまだ受け取っていない方を探しています。林業の仕事をしてきたが、林退共に加わっていたか分からない方についてもお調べします。詳しくは独立行政法人勤労者退職金共済機構林業退職金共済事業本部 ☎03-6731-2887へ。HPあり。

健康生課 ☎68-2151  
調査員がお宅に伺います  
家計調査を実施します  
該当地区 稲生一丁目4～6番、稲生二丁目1・2番 調査時期 準備調査：2月 本調査：4月から1年間 問 山形県統計企画課 ☎023-630-2187

## 各種相談窓口

※主に市が開設している暮らしに関する相談窓口を紹介します。  
その他の様々な悩みごとは「総合相談」へお問い合わせください。

内 容	相談窓口・電話番号	相 談 日 時 等
総合相談(身近な悩みや心配ごと等)	鶴岡市総合相談室 ☎0120 - 866 - 294	月曜～金曜日(祝日は除く) 9:00～16:00
消費生活相談	消費生活センター ☎25 - 2982	月曜～金曜日(祝日は除く) 9:00～16:00
内職相談、若年者職業紹介	鶴岡ワークサポートルーム ☎25 - 2215	
教育相談(学校教育全般)	教育委員会学校教育課 ☎57 - 4864	月曜～金曜日(祝日は除く) 9:00～17:00
〃 (就学に関すること)		
〃 (青少年の健全育成)	青少年育成センター ☎0120 - 783 - 748	
〃 (不登校・適応指導教室等)	教育相談センター ☎23 - 9351	月曜～金曜日(祝日は除く) 9:00～16:00
子育て・家庭児童相談	子ども家庭支援センター ☎25 - 2741	月曜～金曜日(祝日は除く) 8:30～17:15
障害者に関する相談(身体・知的・精神・児童)	障害者相談支援センター ☎25 - 2794	
高齢者に関する相談	お住まいの地域を担当する地域包括支援センターへ	

## 今月の各種相談窓口開設日 2/4～3/3

内 容	問 合 せ	相 談 日 時 ・ 会 場 等
	本所市民課 ☎内線158	9日 ⊕ 14:00～16:00・市役所本所
	藤島庁舎総務企画課 ☎内線214	26日 ⊕ 13:00～15:00・藤島ふれあいセンター
行政相談 (行政相談委員)	羽黒庁舎総務企画課 ☎内線227	16日 ⊕ 13:30～15:30・市役所羽黒庁舎
	櫛引庁舎総務企画課 ☎内線211	3月2日 ⊕ 10:00～12:00・産直あぐり
	朝日庁舎総務企画課 ☎内線303	16日 ⊕ 13:30～15:30・朝日中央コミュニティセンター
	温海庁舎総務企画課 ☎内線312	25日 ⊕ 13:00～15:00・温海ふれあいセンター
登記相談(司法書士)	本所市民課 ☎内線158	18日 ⊕ 14:00～16:00・市役所本所
交通事故相談(弁護士)	本所市民課 ☎内線158	5日 ⊕ 13:00～16:00・市役所本所
休日年金相談	日本年金機構鶴岡年金事務所 ☎23 - 5040	13日 ⊕ 9:30～16:00(要予約)・同事務所

## 休日診療

☑健康課 (にこ♥ふる) ☎内線362

### ●急な病気の際は……休日夜間診療所 ☎23 - 5678

- ・開所日 <日曜日、祝日、年末年始> ① 9:00～11:30  
② 13:30～16:30  
③ 18:00～20:30

<上記以外の月曜～土曜日> ④ 19:00～21:30

・診療科 内科、小児科、外科(②のみ)

※小児科は、①のみ小児科医が診察します。

### ●休日の歯痛の際は……休日歯科診療所 ☎23 - 0372

- ・開所日 <日曜日、祝日、年末年始> ① 9:00～12:00  
② 13:00～15:00

## 献血 2/4～3/3

献血会場で骨髄ドナー登録もできます

☑健康課 (にこ♥ふる) ☎内線362

月 日	受付時間	会 場
2.9 ⊕	13:30～15:30	鶴岡市上下水道部
11 ⊕	9:00～15:30	グランドエル・サン
13 ⊕	10:00～12:00	鶴岡協同の家こびあ
〃	13:30～16:00	〃
23 ⊕	9:00～11:00	市役所藤島庁舎
〃	13:30～15:30	J A 庄内たがわ羽黒支所

2100



環境に配慮し古紙再生紙と植物油インキを使用しています

編集・発行/鶴岡市総務部総務課

<b>鶴岡市役所 本所</b>	〒997 - 8601	山形県鶴岡市馬場町9 - 25 ☎0235 - 25 - 2111 FAX0235 - 24 - 9071
	(メールアドレス)	tsuruoka@city.tsuruoka.lg.jp
	(ホームページ)	http://www.city.tsuruoka.lg.jp
	(フェイスブックページ)	https://www.facebook.com/tsuruokacity
	(窓口受付時間)	月曜～金曜日(祝日・年末年始除く) 午前8時30分～午後5時15分
<b>藤島庁舎</b>	〒999 - 7696	市内藤島字笹花25 ☎64 - 2111
<b>羽黒庁舎</b>	〒997 - 0192	市内羽黒町荒川字前田元89 ☎62 - 2111
<b>櫛引庁舎</b>	〒997 - 0346	市内上山添字文栄100 ☎57 - 2111
<b>朝日庁舎</b>	〒997 - 0492	市内下名川字落合1 ☎53 - 2111
<b>温海庁舎</b>	〒999 - 7205	市内温海戊577 - 1 ☎43 - 2111



メールは  
こちらから



ホームページは  
こちらから

《人口と世帯》(平成27年12月31日現在)  
住民基本台帳人口合計: 131,758人  
(男: 62,804人、女: 68,954人)  
世帯数: 48,581世帯