

広報つるおか

# TSURUOKA



# 1

Tsuruoka Public Relations

2024 / 令和6年

No.310



新春座談会

## こどもまんなか！鶴岡市

特集

## 鶴岡の2023年を振り返る





## 新春座談会



子育て環境の充実が全国的な課題となっています。子供たちが健やかで幸せに成長できる社会の実現を目指して、昨年6月に市長が「こどもまんなか応援サポーター」に就任しました。

今回の新春座談会では、市内の小学生6人が、ふだんの生活で感じていることなどを市長と語り合いました。

### 「こどもまんなか応援サポーター」とは

将来を担う子供たちが、健やかで幸せに成長できる社会を実現するという、こども家庭庁の「こどもまんなか宣言」の趣旨に賛同し、自らも行動する個人や企業、自治体のこと。

**一同** 明けましておめでとうござい  
ます。

**司会** 今日皆さんに集まってもらっ  
たのは、市長とたくさんお話をし  
ていただくためです。皆川市長は、鶴  
岡市の一人ひとりが幸せになるよう  
に、市民の声を聞くことを大切にし  
ています。この座談会は、小学生の  
皆さんから直接お話を聞きたいとい  
う市長の強い思いもあって、「こど  
もまんなか！鶴岡市」というテーマ  
で開催することになりました。遠慮  
せずにどんどんお話をしてください。

**市長** 皆さんにお会いすると、自分  
の子供が小学6年生だった頃を思い  
出します。一緒に映画を見に行っ  
たり、サッカーの応援に行ったりし  
ていました。進学で子供が家を離れて  
いくと、会う機会も少なくなります。  
子供と一緒に過ごした時間はすごく  
幸せだったなと思います。

市長の仕事をしていると、小学生  
と話す機会があまりないので、今日  
は、皆さんがふだん、どんなことを  
やっているのか、考えているのか、  
ぜひ教えてほしいです。

### 今、自分が頑張っていること

**司会** 最初に、自己紹介を兼ねて、  
皆さんが今、頑張っていることを聞  
いていきましょう。

**心花** 私は、夏は陸上競技を、冬は  
アルペンスキーを頑張っています。

陸上では、今年度の県大会女子80  
0mで8位に入賞しました。アルペ  
ンスキーでは、昨シーズン長野県で  
開かれた全国大会に、大回転の種目  
で出場しましたが、ゴールできなく  
て、成績を残せませんでした。

**市長** それは悔しかったと思います。  
またチャンスはあるんですか？

**心花** 中学3年生までは出場できる  
ので、まずは県大会で優勝できるよ  
うに頑張ります。

**瑛登** 僕は児童会でプロジェクト委  
員長をやっています。学校では、皆  
が楽しく挨拶ができるように頑張っ  
ています。最近では「あいさつじや  
んけん」と名付けた、挨拶のスター  
トにじゃんけんをして、他学年との  
交流を深めていく取り組みをしてい  
ます。

**司会** どうして、「楽しく」やろう  
と思いついたの？

**瑛登** つまらなそうに、適当に「お  
はようございまーす」って言うのが  
嫌だったんです。挨拶ってコミュニ  
ケーションの大切な第一歩だと思う  
ので、親しめるように、楽しくやる  
ことを目標にしてみました。

**日詩** 私は、ピアノに力を入れてい  
て、週に1回レッスンを受けていま  
す。レッスンで教わったことを全部  
できるように、曲を全部通して練習  
するより、苦手なところを部分的に  
練習することを意識しています。先  
生に言われたことがうまくいかなか





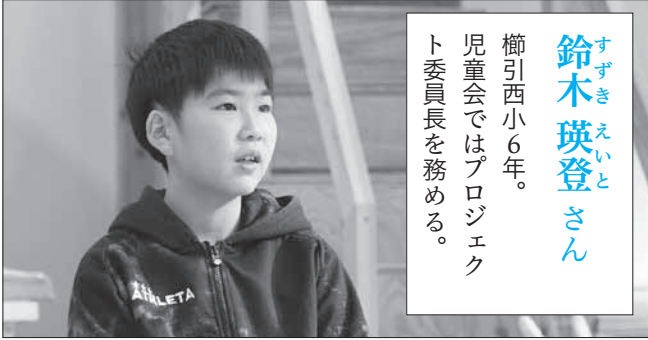
# 参加者のみなさん



やの ひなた  
**矢野 日詩さん**  
羽黒小6年。  
ピアノとクラシック  
バレエを習っている。



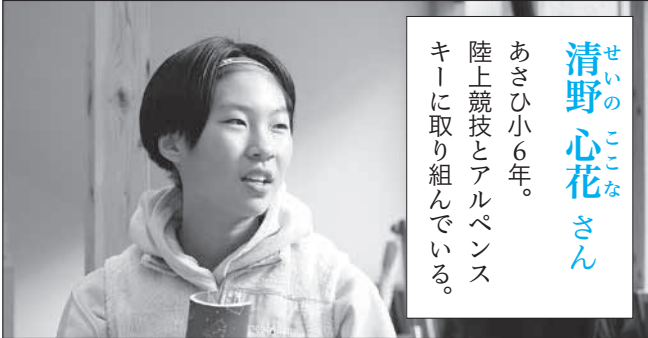
うすば しんのすけ  
**薄葉 慎之助さん**  
朝陽四小6年。  
児童会の運営委員長を  
務める。



すずき えいと  
**鈴木 瑛登さん**  
櫛引西小6年。  
児童会ではプロジェク  
ト委員長を務める。



すずき えいた  
**鈴木 瑛太さん**  
西郷小6年。  
児童会では運営副委員  
長を務める。



せいの ここな  
**清野 心花さん**  
あさひ小6年。  
陸上競技とアルペンス  
キーに取り組んでいる。



たかはし りんか  
**高橋 凜華さん**  
藤島小6年。  
金管バンドに所属し、  
クラブ長を務める。



このしんいち  
**今野 新一 (司会)**  
学校教育課長。  
前藤島小学校長。



みなかわ おさむ  
**皆川 治**  
鶴岡市長

ったり、家での練習でできていた曲がレッスンでできなかつたりすると悔しいけど、先生に褒められたり、コンクールで良い成績を残せたりするととても達成感があつてうれしいので、ピアノが大好きです。

**市長** コンクールでの目標はありますか？

**日詩** 全国大会で金賞を取れるようになりたいです。

**慎之助** 僕は児童会で、運営委員長をやっています。僕の学校でも「楽しくあいさつ」に力を入れていて、学年ごとにポイント制で競い合ってもらうようなことをしています。昨年度は「鶴岡にあいさつを響かせよう」、今年度は「さわやか四小・10年の伝統」というテーマを掲げて、学年ごとに楽しめる工夫をしながら、あいさつ運動に取り組んでいます。

**市長** 櫛引西小の取り組みと共通点があるね。四小はこんなところがすごいぞ、という点がありますか？

**慎之助** 四小では「仲良しフェスティバル」といって、清掃の班で協力してお店を出したりする取り組みをしています。「あいさつじゃんけん」はすごく良さそうなので、僕も提案してみようかな。

**瑛太** 僕は児童会の運営副委員長をしています。今年度の初め頃、朝会で挨拶するときに、みんなの声があまり出ていなかっただけですけど、児童会などいろいろな取り組みの結果、

今では、みんなが大きな声で挨拶や返事をしてくれるようになりました。児童会のみんなでアイデアを出し合っただけで計画が、学校が良くなることにつながったのがとてもうれしかったです。

**市長** 計画はどうやって作っているのですか？

**瑛太** 児童会のみんなで頑張っていて、書いて、書いたり発表したり、分担しながら作っています。

**凜華** 私は5年生のときから金管バンドクラブに入っていて、休み時間などでクラブ活動を頑張っていました。今のメンバーで演奏するのが最後になるジュニアバンドフェスティバルでは、精一杯の力を出し切りました。また、児童会の委員としても、「笑顔元気100%」をスローガンに、「あいさつ・すずかけ・ろうか歩行」を目標に取り組んでいます。

**市長** 私にもほかの楽器の人と合わせて演奏した経験があります。金管バンドに入ったきっかけは何でしたか？

**凜華** 姉と兄がやっていて、楽しそうだったからです。

**市長** 皆さん、いろんな分野で一生懸命取り組んでいますね。本当にすごいなあ。

## みんなにとつて、 鶴岡ってどんな所？

**司会** では次に、みんなにとつて鶴

岡ってどんな所かを聞いてみたいと思います。

**心花** 私の住んでいる朝日地域の大部分は、若い人が少なくお年寄りが多いです。でも、自分のやっているスキーのこととかをみんな応援してくれそうです。優しい人が多くて、すごく良い所です。

**凜華** 鶴岡は、お米がたくさん取れるところだと思います。私の家は農家をしていて、見渡す限り田んぼばかりです。私はお米が好きなので、お米がたくさん取れる鶴岡に生まれて良かったなと思います。そして月山や羽黒山などの景色もきれいだと思います。ほかには、加茂水族館が有名です。何回も行ったことがありますが、毎回人がたくさんいるので、かなり人気だと思います。

**市長** 庄内って、出羽三山があつて、山の水が平野に流れてきて、川を流れて日本海へ行く。その水を利用して、世界最高水準のおいしいお米やフルーツが作られ、ほかの産業にも利用される。私たちは普通に暮らしているから当たり前だなんて思うんだけど、これは人工的に作ろうと思つてもできない環境なんです。加茂水族館も、クラゲを展示している種類が世界一で、どこに行つても自慢できる水族館です。私たちの地域のことをよく知らないと、鶴岡市はすごい環境なんだということに気付かない。それはもったいないで



すよね。

**瑛登** 僕は、海や大好きなフルーツなどがたくさんあつて、自然を身近に感じられるところがいいと思います。だけど、家族一緒に楽しめる商業施設が少なく、遠くの街まで行かなきゃいけないので、鶴岡にもできたらいいなと思っています。

**慎之助** 僕、ラーメンめっちゃ好きなんです。鶴岡って、ラーメン店がいっぱいあるのがいいですよ。ほかにも、僕の家のお父さんには田んぼがいっぱいあつて、犬の散歩をするときに「もうそろそろ米が収穫できるかな」とか考えながら歩ける。自然に触れることもできるし、おいしいものもいっぱい食べられるし、鶴岡って最高だと思っています。

**市長** ラーメン、最高ですよ。







将来の夢を聞かせてください！

小さい頃から看護師さんに憧れています

まだ決まっていなくて……人の役に立ちたいな



誰かに影響を与えるようなことをしてみたい！

夢はオリンピック選手！

一方で、人口が100万人もいる大都市と同じような商業サービスを提供するのは、やっぱり難しいですよ。今、市としても、若い人たちが買物したりする場所を作れないかとも考えているけれど、そこで商売をやってくれる方がいるかどうかを考えなければいけない。だから皆さんのような若い人の視点で、どんな物が売れるのか、どんな工夫ができるのか、どんな場所でそれを楽しめるのか、考えてもらいたいです。地元の人にも、また観光客にも、もっと鶴岡の良さを知ってもらえれば、ラーメン屋さんも喜ぶし、農家の皆さんも喜ぶ。そして、住んでる人も暮らしやすい、もっと魅力的なまちになりますよね。

**日詩** 私は、小学1年生まで東京に任んでいました。東京と比べると、自然が豊かで、良い所だなあと思っています。鶴岡は、東京に負けないくらい優しい人が多くて、引越してきたときに、すごくなじみやすくて、いい場所だなって思いました。

**瑛太** 僕はたくさん魅力が詰まっているところだと思います。自由研究で、庄内藩の歴史について調べたとき、領民は、殿様をとて慕っていて、みんなでより良いまちを作っていたことを知ったんです。今の鶴岡の人たちも、みんなが力を合わせれば、もっと良いまちを作っているんじゃないかなと思いました。

**司会** ありがとうございます。皆さんの意見を聞いた市長の感想をお願いします。

**市長** すばらしいですね。このまま2日でも3日でも、みんなとお話をしていきたい気持ちです。

ちよつと歴史の話をしますと、今から400年前、酒井忠勝公が庄内に入部する前に調査をしたんです。ちよつと難しい言葉だけど、「天府の国である」……つまり山に囲まれた豊かな土地だつて家臣が報告して、それで庄内藩が始まった。皆さん、学校で歴史の勉強をしますよね。歴史は暗記科目ではなく、そのとき、その人たちがどんな思いで取り組んだのかを知ることが、非常に重要なんです。出羽三山の歴史や酒井家の歴史があつて、その上で私たちの生活がある。この庄内の土地の歴史を知って、皆さんが新しい時代を作っていくってください。

先生やおうちの方にあちこち連れて行ってもらういるだろうけれど、鶴岡にはみんながまだ知らない魅力がいっぱいあります。だから、まずは、今日お話ししてもらつた鶴岡の良いところを、お互いにもつと知ってほしいのです。自分の暮らす鶴岡はこういう地域なんだということを、小学生同士で、また世代を越えて伝え合っていくっていうのがすごく大事だと思えました。「鶴岡最高！」と言ってくれた気持ちを、みんなに

伝えて、もっと良くしていけるとい  
いですよね。

## みんなの「将来の夢」を 教えて！

**司会** 続いては、皆さんに将来の夢  
を聞いてみたいと思います。

**瑛太** 将来の夢はまだ決まっていま  
せんが、直接的にでも間接的にでも、  
何か人のためになるような仕事をし  
たいと思っています。例えば学校の  
先生や、市役所の仕事などに、すご  
く興味を持っています。まだ知らな  
い仕事もたくさんあると思うので、  
しっかりと考えて、自分のやりたい  
仕事を見つけていきたいです。

**市長** 私が小学生の頃と近いです  
ね。私の実家は農家で、それが大事な  
仕事だと分かっていたけど、農家を  
継ぐ決心まではしていなかった。で  
も、人の役に立つ仕事があった  
ですね。

**瑛登** 僕も瑛太さんと同じで、具  
体的にはないんですけど、小さい頃か  
ら大切にもらっている家族に恩  
返しをしたいので、東京とかに行く  
のはあんまり考えていなくて、鶴岡  
で働きたいなと思ってます。もう1  
つ、すごい大発明をするとか、誰か  
に影響を与えるような仕事をしてみ  
たいです。

**市長** 何の分野でやっていくのかを  
決断すれば、必ずできると思います。  
開発とか発明とか、ほかにないもの

を鶴岡で生み出すこともできますよ。  
**日詩** 私の夢は看護師になること  
です。入院したときに、看護師さんが  
優しくあったのが印象的で、小さい頃  
から憧れがあったからです。将来は  
患者さんを安心させられるような看  
護師になりたいです。

**慎之助** 僕の夢は医者になること  
です。僕の両親は2人とも看護師で、  
小さい頃から病院関係者の人たちと  
関わりがあって、優しい人がいつば  
いるんだなと感じたことが理由で  
す。親から、鶴岡や山形には救急の  
医者が少ないって聞いたので、鶴岡  
に貢献できるように、救急の医者に  
なって頑張っていきたいなと思っ  
てます。

**市長** 2人とも、非常に明確な目標  
があるんですね。どちらもすばらし  
いお仕事です。将来何をしたいの  
かを、早いうちに明確にできる人は  
間違いなく成功すると思います。

**心花** 私は、陸上とアルペンスキー  
のオリンピック選手になるのが夢。

**一同** おお。

**市長** 短い言葉で、大きな目標を口  
に出すのって勇気が要るけれど、目  
標を掲げて努力していくことで近づ  
いていくんだよね。「どうやったら  
達成できるだろう」って考えながら、  
心も体も鍛えて頑張れば、成し遂げ  
られると思います。

**凜華** 私の将来の夢はまだはつきり  
していませんが、候補が2つありま

す。1つ目は保育士です。子供が大  
好きなことが理由です。2つ目は美  
容師です。美容系に興味があり、ヘ  
アアレンジとか前髪を切ったりなど  
を自分でできていて楽しいと感じる  
からです。

**市長** どんな仕事に就いたらいいか  
悩んだときは、実際にそのお仕事を  
されている方から直接話を聞いてみ  
るといいと思いますよ。

**司会** いろんな夢がありました。市  
長いかがですか。

**市長** さっき、鶴岡にはいろんな良  
いところがあるって話をしましたよ  
ね。いろんなものがあって、ここで  
暮らして、お仕事をしている人がい  
る。だから、皆さんにも、この鶴岡  
の良さをもっと知ってもらって、で  
きれば鶴岡で仕事をしてけると本  
当にうれしいです。

もちろん、自分がどこでどう活躍  
するのは、皆さんが決めること  
です。すばらしい自然環境があるこの  
鶴岡にも、皆さんの夢がかなえられ  
る場所や分野があるはずだから、ぜ  
ひ考えてほしいと思います。

## 「意志あるところに 道は開ける」

**司会** 最後に、市長から皆さんに伝  
えたいことはありますか。

**市長** 今日、皆さんに覚えていつて  
もらいたい言葉を贈ります。「意志  
あるところに道は開ける」という言

葉です。お話を聞いて、児童会やク  
ラブ活動、スポーツや音楽など、皆  
さん自身のこうしたい、こうなりた  
いという強い気持ちや伝わりました。  
「目標を掲げて、それに向かって努  
力をしていく」ということが、自分  
の夢をかなえていく力になると思  
います。

皆さん、本日はありがとうございました。

**一同** ありがとうございます。

## 子育てしやすいまちに！市の取り組み

### デジタル学習の環境づくり

支給タブレットで  
学習しやすくなる  
ため、放課後児童  
クラブのWi-fi整  
備を支援



### 冬もカモスイ！

加茂水族館は冬期  
間、小・中学生の  
入館料が無料  
(2月29日まで)



### J A鶴岡だだちゃアリーナ

屋内遊び場として  
小学生以下に無料  
開放。1月20日、  
2月17日(土曜)  
に実施予定



### 18歳まで医療費が無料

15歳までだった対象を  
18歳までに拡大  
(令和5年7月から)





## 小堅ランド

座談会を行った会場は……

# 小堅ランド

内の「まったりスペース」

「小堅ランド」は、旧小堅小学校を改装した小堅コミュニティセンターの2階にある、地域の遊びと学びの場です。

「学校だった頃のにぎやかな声を取り戻したい」と、地域住民が集まり、手作りで整備を進めています。自習などに使える部屋のほか、木製の室内アスレチック、工作スペース、授乳室など、様々な方が利用できる工夫が施されています。

### 【小堅ランドについて】

- ◆住所 堅苔沢字淵ノ上334
- ◆開所日時 不定期（午前10時～午後4時）
- ◆利用料金 大人…200円 子供…100円  
貸切利用可（1時間1,000円）
- ◆問合せ 小堅地区自治振興会 ☎73 - 2243



開所日など  
詳しくは  
ホームページ



「アクティブスペース」の手作り遊具



学習もできる「まったりスペース」



和室の「コガタブンコ」



# 鶴岡の2023年を

## 振り返る

2023年は、新型コロナウイルス感染症が5類感染症となったことで、多くの行事が4年ぶりに通常開催され、にぎわいが戻るとともに、都市間交流も積極的に行われました。

ここで鶴岡市の昨年の主な出来事を振り返ってみます。2024年が皆様にとって、より希望にあふれた年となりますようお祈り申し上げます。

### 1月

3日 令和4年12月31日に発生した西目地内土砂災害に関する住民説明会を、上郷コミュニティセンターで開催

26日 江戸時代後期の武士の住宅として現存する「安倍家住宅」を市史跡に指定

26日 くしびき温泉ゆ〜Townのオリジナルキャラクター「ゆ〜たん」が誕生

27日 西目地内土砂災害で避難していた6世帯の内、2世帯の避難指示解除を決定

### 2月

1日 (仮称) 鶴岡加茂風力発電事業について市が事業者に対し中止を申し入れ

17日 下水道資源を活用して育てた養殖アユの名称が「つるおかBI-STRO(ビストロ)鮎」に決定

27日 西目地内土砂災害の対策工事に関する県・市合同対策会議を開催

### 3月

18日 鶴岡公園正面広場が供用開始。公募した愛称は「二の丸広場」に決定



▲「旧東田川郡役所及び郡会議事堂」が国史跡に指定（3月20日）



▲成年年齢の引き下げに伴い、名称を「二十歳を祝う会」に改め初開催（1月8日）

### 8月

10日 台湾を中心に活動するベンジャミン・リヤオ氏を鶴岡市国際観光大使に委嘱

31日 友好都市鹿児島県曾於市との青少年交流事業が18年ぶりに開催（8月3日）

1日 兄弟都市鹿児島県鹿児島市から武中学校親善訪問団が来鶴（3日）

4日 西目地内土砂災害現場で復旧工事の安全祈願式が挙行

7日 姉妹都市北海道木古内町から木古内小学校訪問団が来鶴（9日）

19日 第30回赤川花火記念大会が開催

25日 「農作物高温対策本部」第1回本部会議を開催（第2回：9月14日、第3回：12月18日）

### 9月

9日 大河ドラマ「どうする家康」スペシャルトークショーin鶴岡が開催

10日 荘内看護専門学校「看学祭」が4年ぶりに開催

21日 サントリーググループとペットボトル水パリサイクルの連携協定を締結



▲文化会館開館5周年記念事業として「つるおか市民で歌う第九」が初開催（9月30日）



▲慶應義塾大学名誉教授の富田勝氏に鶴岡市名誉市民の称号を贈る（7月29日）



28日 鶴岡市、酒田市、庄内町の水道事業の統合に向けた「庄内広域水道事業統合準備協議会」が設立

31日 有機農業などに地域ぐるみで取り組む「オーガニックブレッシ」を宣言

## 4月

3日 利便性向上のため、庄内病院で医療費後払いサービスを開始

4日 一般廃棄物最終処分場付帯施設「環境センター」が開所

## 5月

8日 新型コロナウイルス感染症の感染症法上の位置付けが5類に引き下げられる

8日 鶴岡市新型コロナウイルス感染症対策本部が5類移行に伴い廃止

25日 鶴岡天神祭のパレードが4年ぶりに2コースで開催

28日 鶴岡市子どもまつりが4年ぶりに開催

## 6月

14日 南銀座通りと一日市通りをつなぐ神楽橋十三軒町線の一方通行規制が解除

16日 鶴岡市長が「こどもまんなか応援サポート」に就任

22日 本市を含む6団体が、加茂地域における海の学びと体験活動に関する連携協定を締結

23日 明治安田生命保険相互会社と包括連携協定を締結

## 7月

5日 鶴岡イノベーションプログラム2023事業構想発表会が開催



▲タキタロウまつりが4年ぶりに通常開催（5月28日）



▲大山犬祭りが4年ぶりに通常開催（6月5日）



▲東北地区支部 消防救助技術指導会が本市で開催（7月26日）

## 10月

1日 羽黒高校男子バスケットボール部の小川英次郎選手に鶴岡市スポーツ奨励賞を授与

1日 消防フェスティバルが4年ぶりに開催

2日 温海地域乗合タクシーが本格運行開始。公募した愛称は「湯つたり号」に決定

11日 農林水産祭「むらづくり部門」で越沢自治会が内閣総理大臣賞を受賞

23日 (仮称) 鶴岡加茂風力発電事業について事業者が中止届を提出

23日 消費喚起クーポン券の利用開始

30日 大山上池・下池がラムサール条約登録15周年

## 11月

9日 姉妹都市アメリカ合衆国ニューブランズウィック市から訪問団が来鶴（12日）

28日 若手料理人の大会「次世代カストロノミーコンペティション」を開催

28日 西目地内土砂災害で、安全対策が進んだとして、現場周辺の4世帯13人への避難指示を解除

30日 公募したごみ焼却施設の愛称が「つるおかエコファイア」に決定

## 12月

8日 鶴岡産農産物・加工品等の販売促進フェアがイギリスロンドンで開催（22日）

13日 鶴岡市朝日庁舎・消防署朝日分署改築工事安全祈願祭が挙行

17日 全国ヒシサミット2023が開催



▲市民憲章運動推進全国大会が本市で開催（10月21日）



▲大山コミュニティセンターが改築しオープン（11月1日）



▲鶴岡サイエンスパークまつり2023が初開催（11月4日）

# 小・中学校一体型の小中一貫校の整備を基本に、検討することなどが提言されました 藤島地域教育振興会議 最終報告書

問管理課（櫛引庁舎） ☎57 - 4861

## — 藤島地域教育振興会議最終報告書の提言 —

- 提言① 藤島中学校改築に早期に取り組むこと
- 提言② 藤島中学校改築に当たり、小学校・中学校施設一体型の小中一貫校（義務教育学校）の整備を基本とし、この対象となる各学校区の検討を加速すること
- 提言③ 提言②のための各学校区の検討組織を設置し、整備スケジュールに応じた地域合意を得ること
- 提言④ 小中一貫教育及び小中一貫校の推進に当たり、藤島地域教育振興会議の各会議、地区説明会、保護者説明会・アンケートで挙げられた課題、要望、不安等については、今後しかるべき組織での協議・検討を加え、適切に対処すること

藤島中学校は、建設から55年以上がたち老朽化が著しくなっています。地域全体で少子化が進み、学校の小規模化も見込まれる中、校舎の改築を契機に将来の教育環境・振興の在り方についての検討が必要とされていました。

市教育委員会は、令和4年度に「藤島地域教育振興会議」を設置。自治振興会や保護者の代表などで構成され、2年をかけ藤島地域の教育環境の将来像について、地区説明会や保護者アンケートなども行い検討してきました。

その結果をまとめた最終報告書では、次の4つの提言が示されました。

## 今後の進め方

報告書に基づく新たな学校のイメージ等について地域や保護者の皆さんに説明しながら、藤島地域の各学校区で検討が円滑に行われるよう、アンケートの実施や検討組織の設置等を進めていきます。

これまでの会議結果や最終報告書は、こちらでご覧いただけます。



## 曲 市政

公立保育園 保育士・看護師等（会計年度任用職員）募集

募集職種 ①保育士 ②看護師 ③保育補助（無資格可） ④調理員（無資格可） ⑤用務員 ■募集人数 各若干名 申込書兼経歴書（本所子育て推進窓口で交付または市HPからダウンロード）と資格証の写し（有資格の場合）をお持ちの上、同課 ☎26・0173へ

## 人 健康

集団健診 最終日程のお知らせ

①1月22日②・23日③、2月5日④・13日⑤・14日⑥午後1時～2時 場総合保健福祉センター（にこふる） ⑦今年度、市が実施する集団健診を受けていない方 ⑧特定健診、大腸がん検診、呼吸器検診（肺がん・結核） ⑨健康課（にこふる） ☎25・2731 または各地域庁舎市民福祉課へ ⑩生活保護・市民税非課税世帯の方に減免制度あり（要事前申請）

子宮がん・乳がん検診を積極的に受診しましょう

がんは、近年の医学の進歩によって、

早期に発見すれば治る確率が高くなっています。検診を受けて、症状が出ない初期のうちに、がんを発見することが重要です。

①2月末まで ②子宮がん検診：今年度20歳以上になる女性 乳がん検診：今年度40歳以上の偶数年齢になる女性（人間ドック等で市が実施する検診を受けた方、受ける予定の方を除く） ③受診券 ④健康課（にこふる） ☎25・2731または各地域庁舎市民福祉課へ ⑤生活保護・市民税非課税世帯の方に減免制度あり（要事前申請）

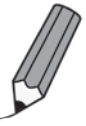
ウイルス性肝炎は感染による肝臓の病気で、肝炎ウイルス検査を受けましょう

次に当てはまる方や肝炎ウイルス検査を受けたことがない方には、検査をお勧めします。

▽平成5年以前に輸血を受けた ▽大きな手術を受けた ▽フィブリノゲン製剤を投与された ▽臓器移植を受けた ▽ドバイピアスをしている ▽健康診断等で肝機能の異常を指摘され、その後精密検査を受けていない

①2月3日②・6日③・15日④・17日⑤午後1時30分～2時30分 場荘内地区健康管理センター ⑥本市に住民登録があり、今年度中に40歳になる方または41歳以上で検査を受けたことがない方 ⑦血液検査 ⑧3000円（40歳70歳以上の方は無料） ⑨1月12日⑩まで健康課（にこふる） ☎25・2731へ ⑪生活保護・市民税非課税世帯の方に減免制度あり（要事前申請）





天から降った雨を山が受け止める。山に染み込んだ雨が、小さな流れとなって、やがて川となり、平野を潤す。そして海へ。水はまた空へ。

11月28日、市災害対策本部を開催し、西目地内の避難指示を全て解除した。元旦を迎えようとしていたときに起こった突然の災害。本格的な雪の季節を迎える前に、避難を余儀なくされていた方々の帰宅の道筋をつけることができほっとした。大きな山、小さな山、山の恵み、水を利用してきた本市には土砂災害警戒区域に指定されている箇所が1,015か所もある。住家に影響が出る可能性のある箇所は757か所。計画的な点検を行うとともに、住民の皆様との情報共有、災害の未然防止に取り組んでいきたい。

12月9日、プロバスケットボールBリーグの公式戦が本市では初めて開催された。子供たちへのバスケットボールの人気は高く、種目別に見たスポーツ少年団の数(24団)、団員数(約450人)は、サッカーを上回り、最多となっている。その日はスポーツ少年団の大会が重なっていたため、子供の観客が少なかったが、翌日の日曜日は、多くの子供たちが見守る中、B1への昇格が有力視される強豪・アルティオリ千葉を相手にパストラボ山形ワイヴァンズが熱戦を繰り広げた。

同9日は、大黒様のお歳夜。黒豆料理や大根料理、ハタハタを食べる

日として受け継がれている。振り返れば、猛暑の夏、農林漁業に天候の異変が直撃した年だった。以前は岸壁に押し寄せたハタハタをたくさんもらい、湯上げにしたりして食べたものだが、今年では高級魚の様相。豊作と豊漁を願わずにはいられなかった。

新型コロナウイルスから日常を取り戻した卯年から辰年へ。行事も増え、慌ただしく年が改まる。平和に初日の出を迎えられることの有り難さ。西目の土砂災害から1年の大みそか、現地を訪問した後、羽黒山頂での松例祭に伺い、庄内平野の平穏と発展を祈ることとした。

子供たちとの新春座談会で、市長の仕事はどんな仕事ですか、と尋ねられた。朝出勤し、市が抱える課題を解決するために打合せを行い、現場に向き、市民目線で事案に向き合う。日々の積み重ねと、組織的に仕事を行うことを大切にしてきた。時にはまさか、思わぬことにも直面してきた。山と海を守ることは暮らしを守ることに、出羽三山と庄内平野日本海に抱かれたこの地の利を活かす使命を引き継いできた。

翔破。鶴岡中央ライオンズクラブの結成25周年の際、書道家が力強く書いた文字を思い出す。龍のように殻を破って翔昇る年となることを祈る。

皆川 治

帯の方に減免制度あり(要事前申請)

あなたの今日が、だれの明日に。ハタチの献血  
「はたちの献血」キャンペーン

病気やけがの治療・手術など、医療現場では毎日のように輸血用血液が使われています。輸血用血液は人工的に作ることができず、長期保存もできないことから、安定的に血液を届けるた

全国的にインフルエンザが流行していて、新型コロナウイルスとの同時流行も懸念されています。手洗いやせきエチケットなど、基本的な感染対策を徹底しましょう。

新型コロナワクチン「令和5年秋開始接種」は3月31日<sup>⑩</sup>まで  
希望する方は早目の接種をご検討ください

問新型コロナウイルスワクチン接種対策室 (にこ♥ふる) ☎25-2111内線378

令和5年秋開始接種は、接種対象となる全ての方が、自己負担なしで1人1回接種できます。

■接種対象者

初回接種を終えた生後6か月以上の方

予約方法や接種を行う医療機関など詳しくは市HPでご確認ください



福祉

介護サービス相談員を募集  
します

介護サービス相談員は、介護施設への訪問相談活動を通じ、介護サービス利用者の声を聞き事業者に伝える「橋渡し役」を担います。

市内在住で普通自動車免許を持っている方若干名 ④月3回〜6回程度の施設訪問、報告書作成、月1回の連絡会出席 ①1月22日⑩まで本所長寿介護課 ☎35・1289へ ②他選考は書類及び簡易面接。採用後の研修あり。市HP

困りごとなど気軽ににご相談ください  
民生委員・児童委員委嘱のお知らせ

次の方が委嘱されました。(敬称略)

▽第4学区: 船田愛子(小真木原町)

▽第6学区: 寒河江かち(大塚町第1)

▽加茂地区: 相馬雅乃(荒町・岡町・浜町・金浜・今泉)

問本所福祉課 ☎35・1252

年金・税

国民年金からのお知らせ

▼老齢年金を受給している方へ 1月下旬以降に、日本年金機構から令和5年分公的年金等の源泉徴収票が送付されますので、内容をご確認ください。

▼国民年金保険料の前納制度の利用を希望する方へ 国民年金保険料の納付には、半年・1年・2年の各前納制度があります。令和6年度の前納期限は4月30日⑩です。割引額がより大きい2年前納を希望する場合は、鶴岡年金事務所にお問い合わせください。また、口座振替による前納を希望する場合は、2月29日⑩までに手続きが必要です。

⑩鶴岡年金事務所 ☎23・5040、本所国保年金課 ☎35・1294または各地域庁舎市民福祉課へ

固定資産税に関する申告はお早目に(申告は1月4日⑩から)

▼償却資産の申告 ⑩事業を営んでいる個人や法人で、1月1日現在償却資産を所有する方(申告書送付済み。eLTAX〈地方税電子申告システム〉で申告している方には、お知らせを送信) ⑩申告書が届いていない場合でも、申告すべき資産を所有している方は申告が必要

▼土地・家屋利用状況の変更の申告 ⑩令和5年中に、▽建物を解体した方▽非住宅用地(更地を含む)の宅地に住宅を建築した方▽前年までに農地の土地を購入し造成した宅地に住宅を建築した方▽火災・天災等で住宅が滅失または損壊するなど、やむを得ない事情でその宅地を住宅用地として利用できない方▽土地・家屋の用途を変更した方

▼転作等による地目変更の申告 ⑩▽果樹などの永年性作物に転換した田▽かんがい、たん水設備がなく用水でできない状態の田

▼認定長期優良住宅の新築軽減措置の申告 ⑩令和5年中に新築した認定長期優良住宅

▼共通 ■申告期限 1月31日⑩  
⑩償却資産の申告:本所課税課 ☎35・1178 その他の申告:同課 ☎35・1179 ⑩他市HP

給与支払報告書(令和5年中支払分)は1月31日⑩が提出期限です

支払金額の多少にかかわらず、令和5年中に給与を支払った方は、全員分の給与支払報告書を提出してください。 ⑩本所課税課 ☎35・1163 ⑩他市HP

令和6年度の市・県民税申告書をお送りします

⑩1月下旬 ⑩年金・給与以外の所得がある申告義務者、所得確認が必要な

方 ⑩本所課税課 ☎35・1172 ⑩対象者以外で送付を希望する方には、個別に申告書をお送りしますので同課に連絡してください

市税等の滞納処分として差し押さえた動産のインターネット公表

■公表方法 KSI官公庁オークションのシステムでの競り売り ■参加申込み 1月11日⑩午後1時~30日⑩午後11時 ■入札日時 2月6日⑩午後1時~8日⑩午後11時 ⑩本所納税課 ☎26・0247 ⑩滞納税が納められた場合、中止になる動産あり

生活・その他

暗証番号の設定が不要な「顔認証マイナンバーカード」を発行しています

利用できるサービス ①健康保険証として ②券面の顔写真や記載事項を用いた本人確認書類として ⑩本所市民課 ☎35・1194または各地域庁舎市民福祉課へ

水銀柱の体温計・温度計・血圧計の捨て方は

ごみ収集車の中でガラスが割れて水銀が飛び散ると危険です。水銀柱の体温計等は、ごみステーションには出さずに、廃棄物対策課または各地域庁舎市民福祉課に直接持ち込んでください。お持

ちになる際は、割れないよう購入時のケースやビニール袋等に入れてください。また、水銀を使用していないデジタル式の体温計等は、電池を外せる場合は外して、「金属・その他」(青色)のごみ袋に入れて出してください。 ⑩廃棄物対策課 ☎22・2848

毎年1月26日は「文化財防火デー」文化財を火災から守ろう

昭和24年1月26日、奈良県にある法隆寺金堂から出火し、国宝の壁画が焼失しました。国は、火災・震災などの災害から文化財を守る意識を高めるため、「文化財防火デー」を定め、全国的な防火運動を展開する日としています。国民共有の財産である文化財を災害から守り、受け継いでいきましょう。 ⑩消防本部予防課 ☎22・8332または社会教育課(櫛引庁舎) ☎57・4868へ

一般財団法人自治総合センターの助成事業 宝くじの助成金で整備しました

同センターの宝くじの社会貢献広報事業で整備しました。 ▼一般コミュニティ助成事業 ⑩遊具の整備(谷定住民会) ⑩本所コミュニティ推進課 ☎35・1203 ▼一般コミュニティ助成事業 ⑩遊具の整備(今野集落) ⑩羽黒庁舎総務企画課 ☎26・8772



# つるおかの 医療相談



## vol.3 胸の違和感と目のゴロゴロ

この連載では、医療の身近な疑問に、荘内病院の様々な診療科の医師がお答えします。3回目となる今回は、循環器科と眼科です。

年末年始は市内の医療機関がお休みとなり、荘内病院の救急センターを受診される方が多くなります。そのため、待ち時間が長くなる場合もありますし、状況によって診察の順番が変わる場合もあります。ご理解をお願いします。

○問合せ 荘内病院総務課 ☎26 - 5111



荘内病院の医師が  
疑問を解決!

### 循環器科

#### 胸の違和感が気になります

50代の事務職、男性です。最近、階段の昇降時に胸に違和感があります。心筋梗塞ではないか心配です。

狭心症や心筋梗塞は、心臓の筋肉に栄養を送っている冠動脈の血液の流れが悪くなり、心筋の一部に酸素不足(虚血)が生じ、胸に痛みや圧迫感を感じる病気です。

痛みは胸全体に感じますが、背中、肩、首、顎、腕、腹部まで痛みが広がることもあり、体の表面ではなく内部の深い箇所から感じます。押し付けられるような圧迫感や締め付けられるような痛みが多く、ひどい場合には、冷や汗を伴う場合もあります。痛みの長さは、狭心症では1分〜3分、長くても15分程度ですが、心筋梗塞の場合は20分以上続きます。

また、糖尿病の方は、神経障害の影響で感覚が鈍くなり、症状が全く出ないこともあるので、症状の有無だけでは診断できない場合があります。

ご質問の例では、体を動かした際の胸の違和感であり、狭心症の可能性がありますので、早急な受診をお勧めします。また、

心筋梗塞は治療が遅れると状態が悪化するため、胸の痛みが20分以上続く場合は救急車の要請をお願いします。



#### 荘内病院の循環器科

循環器内科領域の疾患は虚血性心疾患、弁膜症、心不全、不整脈など多岐にわたり、かつ治療法も進歩し各領域がより専門化しています。そのため、当院で先例がない先端の医療にも対応が可能なように、週1回は日本海総合病院のハートチームカンファレンスに参加、情報共有して、患者の皆さんに最適な治療ができるよう努めています。



循環器科医師  
佐藤 匡

### 眼科

#### 目がゴロゴロするのって何?

この頃、朝や夕方になると目がゴロゴロします。ゴロゴロする理由と、解決策を教えてください。



目がゴロゴロする、異物感がある、シヨボシヨボするなどいろいろな言い方がありますが、おおむね「ドライアイ」か「逆さまつげ」などの異物による刺激が考えられます。

外的な刺激から目の表面を保護する役割を担っているのが涙です。「ドライアイ」では涙が減少し、風やまばたきによる刺激でゴロゴロ感じてしまいます。涙の減少は主に加齢によることが多いですが、ほかに湿度低下による乾燥や、空調、喫煙、更には全身的な疾患も原因となることが分かっています。涙は水分だけではなく脂質やミネラルなどを含んでおり、それぞれを補充する点眼薬での治療が必要となります。ドライアイは治療で症状の改善が可能ですので、眼科医にご相談ください。

また、目のゴロゴロ感で多いのが睫毛乱生や睫毛内反など、いわゆる「逆さまつげ」といわれるものです。目の表面には知覚神経が密集していて、ささいな刺激に対しても過敏に反応し

ます。そのため、まつ毛のような細かい物でも痛みや異物感を覚えてしまいます。鉄片や木くずなどの小さいごみも同様です。睫毛乱生の治療や異物の除去は、眼科での対応が必要ですので受診をお勧めします。睫毛内反はまぶたの形やまつ毛の生え方に異常があるため、手術が必要になる場合があります。

#### 荘内病院の眼科

庄内地域では数少ない、硝子体手術や涙道内視鏡手術を行うことができる施設です。点眼薬による治療から難症例の手術に至るまで幅広く専門的な手術を行っています。また、大学病院教授による外来や手術の執刀も定期的に行っています。目のことでお困りのことがあればいつでもご相談ください。



眼科医師  
小林 達彦

# まちとぴ!

MachiTopi!  
Tsuruoka City  
Hot topics!

Pick up  
Topics!

鶴岡 | 11.28

## グランプリが決定！次世代ガストロノミーコンペティション



市内の若手料理人が、郷土料理の指南役や在来作物の生産者とチームを組んで出場し、最終審査に進んだ5組。国内外で活躍するプロの料理人等による実技試食審査に加え、市内の小学生10人による試食審査も行

われました。見事グランプリに輝いたのは、庄内藩士による開墾の歴史や庄内の風景を一皿で表現した、グランドエル・サン佐藤渚シェフ。入賞した3人は、2年間「鶴岡食のアンバサダー」として活動します。

朝日 | 11.25・26

## 六十里越街道魅力発信フォーラム



歴史ある街道を次世代に引き継ぐと西川町と交互に開催。フォーラムでは自然環境の保護と観光推進の両立の重要性が語られ、情報発信の方法についても意見

が飛び交いました。インスタグラム講習会では、本明寺や十王峠、大滝山を訪れて撮影。参加者は撮った写真を早速スマートフォンで投稿していました。



## 山戸能・山五十川歌舞伎 奉納上演

温海 | 11.23



山五十川地区に伝わる2つの県指定無形民俗文化財の奉納上演。伝統を守り続ける人々の熱意が伝わる舞台上に、万雷の拍手が送られました。

## ぽっぽの湯アート展

藤島 | 11.27~12.11



藤島地域の絵画サークル・藤彩色葉会の作品を展示。日本各地の風景等を描いた水彩画を、温泉で温まった人などがじっくり鑑賞していました。

## 朗読劇「柏戸少年紀」

櫛引 | 12.2



櫛引地域出身の横綱「柏戸関（富樫剛氏）」が力士になるまでを描いた朗読劇。親しみある庄内弁を用いた臨場感のある劇に観客は聞き入っていました。

## 古代米で作ろう！お正月飾り

鶴岡 | 12.12



黒みがかった稲でしめ縄をない、カラマツやハスの果托<sup>かた</sup>などで飾り付け。受講者は新たな年への期待を込めながら、思い思いに作っていました。

## 鶴岡 | 12.9~17 高校生アートフォーラム展17



絵画や書道・写真などの展示から、演劇・吹奏楽・茶道等の発表まで、文化部に所属する庄内地方の高校生たちの日頃の成果を紹介する芸術祭。初日は、合唱専

門部による発表が開催され、季節に合わせたクリスマスソングも披露。観客も一緒に手拍子をするなど、会場全体が一体となって盛り上がりました。

# つるおか 情報パレット

EVENT

注) 掲載情報の詳細は、問合せ・申込み先に問い合わせるかHP等で確認してください。費がないものは原則無料です。  
■掲載希望の方は…本所総務課 ☎35-1117へ  
原稿締切日は発行月の前々月25日です。掲載対象は発行月の4日以降の催し等です。市内で開催され、対象の市民が多いものを優先。編集の都合上、掲載できない場合があります。掲載が不適当と市が認めるものは掲載できません。



催し

## 庄内職業能力開発センター オープンキャンパス

日 1月14日 ⑩午前9時30分、午後1時30分 対中学生・高校生とその保護者、求職者等 内金属技術科に関する説明、施設見学、体験実習等  
場・申同センター(酒田市) ☎0234・31・2700

## 鶴岡市消防出初式

日 1月6日 ⑩午前10時 場市役所本所前 内はしご乗り演技、徒歩部隊

・車両部隊の分列行進 内消防本部 警防課 ☎22・8320 他午前9時50分〜11時の間、県道47号市役所本所前・鶴岡商工会議所周辺・鶴園橋通行止め。バス経路の一部変更については庄内交通 ☎22・2600へ

## 鶴岡Real就活応援セミナー(東京開催)

日 1月13日 ⑩ 場ふれあい貸し会議室 渋谷No.77(東京都渋谷区) 対学生、UIJターン就職希望者等30人 内地元企業の担当者やUターン・移住経験者との交流、キャリアカウンセラーによる相談会 申市HPから 内本所商工課 ☎35・0633



## 1皿120円の料理バイキング やまのこっつおまつり

日 1月14日 ⑩午前10時30分〜午後2時 場・間産直あさひ・グー ☎58・1455 他持ち帰りのみ

## 地域企業参加型 鶴岡高専専攻科生発表会

日 1月19日 ⑩午後1時 内学生と地域企業による意見交換 場・申同高専 ☎25・9453

## 温海旬御膳 〜冬のこっつおめくり〜

日 1月19日 ⑩〜2月29日 ⑩ 場あつみ温泉各旅館、温海地域内実店舗舗

## 直木賞受賞50年記念企画展関連イベント

### 朗読会 『暗殺の年輪』を読む

内藤沢周平記念館 ☎29-1880

藤沢周平直木賞受賞作品の『暗殺の年輪』を俳優の篠田三郎氏が朗読します。

日 3月3日 ⑩午後1時30分

場 庄内神社参集殿

定 200人

朗読 篠田三郎氏(俳優)

費 300円(同館招待券付き)

申 2月2日 ⑩までに、はがき(氏名・住所・電話番号を記入)を〒997-0035市内馬場町4-6同館宛に郵送(当日消印有効)または来館 ※はがきは1枚につき1人分の応募。

※応募多数の場合は抽せん。当せん者に引換券を郵送します。当日までに参加料を支払い、入場券と引き換えてください。

HPはこちら ▶



篠田三郎氏

費 3,500円から(実店舗で異なる。旅館は入浴料込み) 内あつみ観光協会 ☎43・3547 他HP



## そば処大梵字 寒そばまつり

日 1月20日 ⑩〜2月25日 ⑩午前11時〜午後3時 内十割そば・カモ鍋・天ぷら・季節の小鉢1品・甘味 費 1,600円(当日は1000円増し) 場・申そば処大梵字 ☎53・3413

## 青少年ステージパフォーマンス

日 1月20日 ⑩午後1時 場中央公民館 内高校生対話会発表、吹奏楽・和太鼓・よさこい等の活動発表 内

## 雪の降るまちを 鶴岡冬まつり

青少年育成センター(櫛引庁舎) ☎57・2108

▼櫛引たらのきだいスキー場イベント 日 1月20日 ⑩、2月3日 ⑩・17日 ⑩ 場同スキー場 内鍋の振る舞い、親子対象のミニゲーム等 内櫛引庁舎産業建設課 ☎57・2115

▼日本海寒鱈まつり 日 1月21日 ⑩午前10時30分〜午後3時 場鶴岡銀座商店街 内鱈汁販売(600円)、庄内のグルメやクラフトの outlet 内同商店街振興組合 ☎22・2202

他庄内酒まつり同時開催

▼鶴岡音楽祭2024 日 1月21日 ⑩午後4時 場 庄銀タクト鶴岡



催し等の中止・延期など、情報が変更となる場合があります。各担当課  
や主催者などへのお問合せ、またはホームページ等でご確認ください。

出演 工藤俊幸氏、尾形志織氏、山形交響楽団、斎小学校ミュージックベル隊 費大人：2,000円 高校生以下：1,000円 関本所観光物産課 35・1301

▼羽黒山スキー場イベント 日2月18日 日23日 午後1時 場同スキー場 内ちびっこ宝探しゲーム等 関休暇村庄内羽黒 62・4270 または羽黒庁舎産業建設課 26・8776へ

▼金峯山雪灯籠祭 日2月23日 午後6時～9時 場金峯山中の宮 内雪灯籠点火式、伝統芸能上演 費中学生以上500円 関金峯神社 23・7863 他シャトルバス運行(黄金コミュニティ防災センター発着)

▼鶴岡市合唱祭 日2月25日 午後1時30分 場荘銀タクト鶴岡 費500円 関鶴岡市合唱連盟 25・0779

### プラネタリウム一般公開

▼子供向け 日1月27日 日28日 時・内午前10時、午後1時30分：『妖怪ウォッチ♪コマさんからの SOS! ブラックホールへレッツゴーだニヤント』 午前11時30分：『ワンピース プラネタリウム』 費3歳以上：100円 高校生以上：200円 大人向け 日・内1月27日 日：

『アースシンフォニー 光と水が奏でる空の物語』 28日 日：『平原綾香いのちの星の詩 SPECIAL EDITION』 時午後3時 費中学生：100円 高校生以上：200円 共通 定各回先着60人 申1月18日 日から市ラインで 場：関中央公民館 25・1050

### 大鳥でウサギの巻狩り体験

日1月21日 午前9時30分 場大鳥地区 定先着15人 費大人：2,000円 中学生以下：1,000円 (昼食代等) 申1月10日 日まで大鳥自然の家 55・2946へ 他小学生以下保護者同伴。無料送迎バス運行(市役所本所発着。要予約)

### 女性限定の交流の場 つるおか小町Cafe

日1月21日 午後1時30分 場古今 対女性10人 師新堀貴美氏(ツバメ雑貨店) 費500円 申1月12日 日まで2次元コードで 関本所職員課内「輝く女性活躍推進プロジェクト」事務局 35・1159 他託児あり(要予約)

### 「雷」を総合的に楽しく学ぶ 雷サミット20

日1月27日 午後2時～5時30分

28日 日午前10時～午後3時45分 場先端研究産業支援センター 定各日先着130人 内雷研究の講演、雷に関する写真・俳句・川柳・鶴岡カミナリ音頭ダンス動画など各種コンテンツの受賞者発表、雷クイズ、雷スイーツの販売、防雷グッズ展示等 申1月24日 日まで本所地域振興課 35・1191へ 他市HP

### 道の駅「あつみ」しゃりん寒鱈まつり

日1月28日 午前10時～午後3時 内風ヶ関漁港水揚げの鱈を使った寒鱈汁(700円、限定600食)、魚介類の販売等 場・関しやりん 44・3211

### つるおか森の時間 冬のクアールト体験と樹氷トレッキング

日2月3日 午前8時10分～午後5時30分 場蔵王高原坊平コース(上山市) 定20人 費高校生以上：4,000円 中学生以下：2,000円 持昼食等 申1月15日 日までHPまたは本所環境課 26・0139へ 他申込み多数の場合は抽せん

### 由良のお母さんたちが腕を振るいます 2024寒鱈まるごと食する会

日2月4日 午前11時、正午、午後1時 場海テラスゆら磯の風 内鱈

づくし定食の販売(各回限定25食) 費2,000円 申1月15日 日からHPで 関由良自治会活性化委員会 73・2905

### 鶴岡市民俗芸能交流発表会

日2月4日 午後1時30分 場荘銀タクト鶴岡 出演 上枝神社獅子舞保存会、日枝神社獅子舞社中、加茂泊町大黒舞保存会、大山いざや巻保存会・キッズ華の会、高寺八講保存会、山五十川古典芸能保存会 解説 菊地和博氏(東北文教大学人間科学部特任教授) 関社会教育課(櫛引庁舎) 57・4868

### 白鷺社春季展

日3月2日 日10日 午前10時～午後5時(4日 日を除く。10日は午後3時30分まで) 場鶴岡アートフォーラム

### 健康・スポーツ

### 新春初泳ぎ 市民プール無料開放

日1月4日 午前10時～正午、午後1時～4時 関鶴岡水泳育成協会 22・00



74 他HP

庄内傾聴カフェ「こころ」

日 1月10日④・24日④午後2時 場 庄内病院 対 がん患者とその家族  
 ⑤ がんピアサポーターとの対話 申 同院地域医療連携室 ☎26・5155

創造の森交流館  
歩くスキー練習会

日 1月13日④・27日  
 ④ 午前9時30分 定 20人 場・問 同館 ☎62・2655 他用 具貸出しあり(要予約)。貸靴のサイズは20cm〜28cm



ターゲット・バードゴルフ  
無料体験教室

日 1月19日④午後2時 場 小真木原総合体育館 対 18歳以上5人 問 1月10日④まで 他用 具貸出しあり

つるおか健康塾

日 1月20日④午後1時30分 場 庄内病院 定 30人 ⑤ 胃がんとピロリ菌 宮澤弘哲(同院消化器科医師)、「フレイルについて」菅原諒祐氏(湯田川温泉リハビリテーション病院理学療法士) 申 緩和ケアサポートセ

ンター鶴岡・三川 ☎26・5180

がん患者・家族まなびあい  
患者サロン

日 1月25日④午後2時 場 日本海総合病院(酒田市) 対 がん患者とその家族20人 ⑤ がんとお金について「本間真臣氏(医療福祉相談員)」 申 1月24日④まで同院がん相談支援センター ☎0234・26・5282へ

鶴岡市民健康スポーツ  
クラブ 会員募集

▼リラックスヨガ(全8回) 日 1月31日〜3月27日の水曜日午後7時 定 先着15人 費 5,000円(別途登録料1,000円) 持 ヨガマット

▼ニコニコ健康スポーツ 日 金曜日 午前10時 ⑤ ウォーキング、ソフトバレーボール、ラージボール卓球 費 1万6,500円(月払い2,000円)、別途登録年会費2,500円

▼共通 場 小真木原総合体育館 申 同クラブ ☎25・8131

雪上かんじきウォーク(4km)  
立谷沢川と庄内平野を望む

日 2月3日④午前8時30分(月山ビクターセンター集合) ⑤ 対 深雪を歩くことができる方30人 費 高校生以上:1,000円 中学生以下:500円 持 かんじき(無料貸出しあ

り。要予約)、スキー用ストック等

申 1月4日④からスポーツ課 ☎25・8131へ ⑤ 中学生以下保護者同伴。バス利用者は午前8時に市役所本所集合(要予約)

氷上綱引き大会  
参加チーム募集

日 2月4日④午前9時30分 場 小真木原スケート場 ⑤ 一般の部(中学生以上、男女混成)・ジュニアの部(小学3年〜6年生) 各1チーム5人 費 1チーム500円 申 2次元コードで 問 鶴岡市スポーツ協会 ☎25・8131

認知症の学びや相談  
ほっこりかふえ

日 2月8日④、3月7日④午前10時 場 総合保健福祉センター(にこふる) ⑤ 認知症に関するミニ講話、専門職との交流や相談、介護者交流 申 本所長 寿介護課 ☎29・4180

接触のない安全なラグビー  
タグラグビー体験会

日 2月24日④午前8時30分 場 JA鶴岡だだちゃアリーナ ⑤ 対 小学1年〜5年生30人 ⑥ ラグビーボールに触れながらの多様な運動 ⑦ 松橋将太氏(日本スポーツ協会A級コーチ) 申 2次元コードで 問 鶴岡市ラグビーフットボール協会



子育て・子供向け  
南部児童館 みなつくる

おはなし会

日・⑤ 1月17日④: まめまきおはなし会 2月7日④: ゲストによるおはなし会 時 午前11時 場 同館 ⑥ 対 乳幼児とその保護者 ▼ みなつくるで遊ぼう! 「フォトアート」 冬 日 1月19日④ 午前10時 場 同館 ⑥ 対 乳幼児とその保護者 先着12組 ⑥ ⑦ ⑧ ⑨ ⑩ ⑪ ⑫ ⑬ ⑭ ⑮ ⑯ ⑰ ⑱ ⑲ ⑳ ㉑ ㉒ ㉓ ㉔ ㉕ ㉖ ㉗ ㉘ ㉙ ㉚ ㉛ ㉜ ㉝ ㉞ ㉟ ㊱ ㊲ ㊳ ㊴ ㊵ ㊶ ㊷ ㊸ ㊹ ㊺ ㊻ ㊼ ㊽ ㊾ ㊿ ㉿ ㊰ ㊱ ㊲ ㊳ ㊴ ㊵ ㊶ ㊷ ㊸ ㊹ ㊺ ㊻ ㊼ ㊽ ㊾ ㊿

▼ 小学生生まれ! 「アイシングクッキーを作ろう」 日 1月20日④ 午後1時30分 場 同館 ⑥ 対 小学生先着12人 費 500円 申 1月6日④から

▼ みなつくるで作ろう! 日 2月2日④ 午前10時〜正午、午後1時〜3時 場 同館 ⑥ 対 乳幼児とその保護者 ⑦ ⑧ ⑨ ⑩ ⑪ ⑫ ⑬ ⑭ ⑮ ⑯ ⑰ ⑱ ⑲ ⑳ ㉑ ㉒ ㉓ ㉔ ㉕ ㉖ ㉗ ㉘ ㉙ ㉚ ㉛ ㉜ ㉝ ㉞ ㉟ ㊱ ㊲ ㊳ ㊴ ㊵ ㊶ ㊷ ㊸ ㊹ ㊺ ㊻ ㊼ ㊽ ㊾ ㊿ ㉿ ㊰ ㊱ ㊲ ㊳ ㊴ ㊵ ㊶ ㊷ ㊸ ㊹ ㊺ ㊻ ㊼ ㊽ ㊾ ㊿

▼ 自然体験活動 「ウインターアドベンチャー in 大鳥」 日 2月3日④ 午前9時〜午後3時30分 場 大鳥自然の家 ⑥ 対 小学生先着12人 ⑦ ⑧ ⑨ ⑩ ⑪ ⑫ ⑬ ⑭ ⑮ ⑯ ⑰ ⑱ ⑲ ⑳ ㉑ ㉒ ㉓ ㉔ ㉕ ㉖ ㉗ ㉘ ㉙ ㉚ ㉛ ㉜ ㉝ ㉞ ㉟ ㊱ ㊲ ㊳ ㊴ ㊵ ㊶ ㊷ ㊸ ㊹ ㊺ ㊻ ㊼ ㊽ ㊾ ㊿ ㉿ ㊰ ㊱ ㊲ ㊳ ㊴ ㊵ ㊶ ㊷ ㊸ ㊹ ㊺ ㊻ ㊼ ㊽ ㊾ ㊿

▼ 共通 問 南部児童館 ☎64・1900 他 フェイスブック






### 屋内広場を無料開放 子ども遊び応援！2023

日 1月20日 午前9時～午後2時  
場 J A鶴岡だだちゃアリーナ 対小  
学6年生以下とその保護者 持内履  
き 岡鶴岡市スポーツ協会 25・8  
131

### 金峰少年自然の家

▼食べて、遊んで、冬を満喫！きん  
ぼう冬フェスタ 日 1月20日 午前  
9時～午後3時  
▼冬の金峰を遊びつくせ！わんぱく  
自然塾×冬の巻 日 2月3日 午  
4日 対  
▼共通 場・岡同館 24・  
2400 他HP 

### 中央児童館 ひろっぴあ

▼絹の町「鶴岡」く絹ハンカチを玉  
ねぎの皮の煮汁で染色しよう 日  
1月20日 午前10時 定30人 師松  
浦由美子氏（鶴岡高専） 申1月19  
日 金まで  
▼ひろっぴあで雪遊び 日 2月3日  
④午後2時 定40人 内チューブ滑  
り、色水遊び、雪中みかん探し等  
申1月15日 ④から 他悪天候時や雪  
がない場合は中止  
▼共通 対小学生以下とその保護者  
場・申同館 24・4608


### 湯殿山スキー場 スキー子どもの日

日 1月21日 ④、2月18日 ④、3月17  
日 ④ 内小学生以下リフト無料 場  
・岡同スキー場 54・6450

### 陽光児童館 リトミック教室

日 1月23日 ④午前10時 対1歳以上  
の幼児とその保護者5組 師佐藤美  
由紀氏 場・岡同館 64・8640

### 鶴岡市子ども環境かるた大会

副賞・参加賞あり  
日 1月27日 ④午前  
9時30分 場第三  
学区コミュニティ  
センター 対2人  
1組の小学生 申  
1月15日 ④まで市  
HPで 岡本所環境課内「環境つるお  
か推進協議会」事務局 26  
・0139 



### 西部児童館 ゆめつくり

▼【西部・陽光児童館共催事業】口  
ングヒップスライダー 日 1月27日  
④午後1時20分 場金峰少年自然の  
家 対小学生先着30人 申1月9日  
④～22日 ④  
▼家族であそぼう「節分親子和菓子  
作り体験」 日 2月3日 ④午前10時

30分 場西部児童館 対年中児く小  
学生とその保護者先着8組 師おか  
しなおかしやさん 費1、000円  
申1月15日 ④～27日 ④

### 【ひとり親家庭対象】親子でウィンタースポーツ 湯殿山スキー場で親子スキー教室

▼共通 岡同館 29・0031  
日 2月4日 ④午前8時30分～午後3  
時30分 場同スキー場 対小学生以  
上の子供がいるひとり親家庭10組  
費1人600円 申1月24日 ④まで  
本所子育て推進課 26・0176へ  
他用具貸出しあり

### 子ども家庭支援センター 保護者療育研修会

日 2月8日 ④午後1時30分 場にこ  
ふる 対発達に心配がある、発達  
障害がある未就学児の保護者 内山  
形サポートファイル書き方講座 師  
井畑淳一氏（サポートステーション  
メグシイ） 申市内の保育園・認定  
こども園または同センター（にこ  
ふる） 25・2741へ

### タクト探検隊♪ みんなで！宝さがし大会

日 2月12日 ④午前10時 対小・中学  
生、高校生先着20人 内館内での宝  
探し大会等 費500円 場・申1  
月7日 ④からHPまたは荘銀タクト鶴  
岡 24・5188へ 他小学生保護  
者同伴

### 施設の催し

#### 鶴岡アートフォーラム

▼鶴岡市所蔵作品展「冬に生きる人  
々」 日 1月6日 ④～3月31日 ④午  
前9時～午後5時30分 内市が所蔵  
する郷土ゆかりの美術作品の展示  
▼牛乳パックで版画をたのしもう  
（全2回） 日 2月12日 ④・18日 ④午  
後1時30分 対高校生以上先着10人  
師コマツミワ氏（画家） 費2、0  
00円 持牛乳パック等 申1月5  
日 ④～2月2日 ④

#### 自然学習交流館ほりりあ

▼ワークシヨップ  
▽薪ストーブde焼  
きマシユマ口づく  
り 日 1月6日 ④  
・7日 ④午前10時  
30分  
▽鶴岡木材de積み  
木遊び 日 1月6  
日 ④・7日 ④・20日 ④午前10時30分、  
午後1時  
▽【ぬり絵】タツノオトシゴとどろ  
っぱをぬってみよう！ 日 1月6日  
④・7日 ④・20日 ④午前10時30分、  
午後1時



▽新春ほとりあ うどん打ち体験会  
 日 1月14日 午前10時 定10家族  
 内 うどん作り(ザリガニの粉末などを混せて作ることも可) 師 菅原成規氏(すがわら製麺代表取締役)  
 費 1,000円 持 持ち帰り用容器(出来上がるうどんは3人〜4人前)  
 申 1月12日 まで

▽絵本の読み聞かせと焼きマシユマ口づくり 日 1月20日 午前10時  
 ▽湿地の恵みファーム 無農薬大豆のお味噌づくり 日 2月3日 午後1時 定10組 費1,200円 持 持ち帰り用容器(出来上がる味噌は約2kg) 申 2月1日 まで

▽自然観察会「猛禽類観察会」 日 1月13日 午前9時30分 定20人  
 師 和田亮氏(ほとりあサポーター) 費 寄附制(500円以上) 申 1月11日 まで

▽新春ほとりあコンサート 日 1月27日 午後1時 出演 鶴岡五中合唱部、フルート happy friends等  
 ▼共通 場・問 ほとりあ 33・86 93

### 月山ビジターセンター

▼イントウ・ザ・ネイチャー上映会  
 日 1月7日 午前10時・11時、午後1時30分 定各回20人  
 ▼スノーシューイベント  
 ▽初歩のスノーシュー 日 1月20日 午前9時 定25人 費 高校生以上

：1,200円 中学生以下：600円 申 1月17日 まで  
 ▽スノーシュートレッキング 日 1月28日 ② 2月3日 ③ 午前9時 定25人 費 高校生以上：1,000円 中学生以下：500円  
 申 ① 1月24日 ② まで ③ 1月31日 まで

▽スノーシュー散歩 日 2月1日 ③ 3月8日 ④ の木曜・金曜日 午前10時 定10人  
 ▽共通 他 スノーシュー・ストックの貸出しあり  
 ▼共通 場・問 同センター 62・4321

### 老人福祉センター

▼健康体操クラブ 日 1月10日・11日・17日・18日・24日・25日、2月7日・8日・14日・15日・21日・22日・28日・29日の水曜・木曜日 午前10時  
 ▼フレンド趣味の会 日 1月10日・17日・24日・31日、2月7日・14日・21日・28日の水曜日 午前10時  
 ▼健康相談 日 1月11日 ③・18日 ④ 25日 ⑤ 午後1時30分〜3時30分  
 ▼共通 場・問 同センター 24・0066

### 庄内産業振興センター

▼SNS集客実践会(全3回) 日

1月18日 ④、2月15日 ④、3月7日 ④ 午後1時30分 定12人 内 インスタグラムを活用した集客・販促の戦略についての講義とワークショップ  
 師 我孫子勝広氏(県よろず支援拠点コーディネーター)



▼起業応援セミナー(実践スキルアップ編)(全5回) 日 1月18日 ④・25日 ④、2月9日 ④・16日 ④・22日 ④ 午後6時30分 定10人 師 小林時男氏(同センター)、我孫子勝広氏(合資会社そふと代表。2月22日のみ)  
 ▼起業・ビジネス夜間相談会 日 1月30日 ④ 午後6時〜9時 定6人(1人1時間以内) 内 起業、事業資金融資、補助金活用、経営改善、集客、販売促進等  
 ▼共通 場・申 同センター 23・2000



### 出羽庄内国際村

▼旅する国際村オンラインツアー(タイ・カンチャナブリ県・子どもの村学園・編) 日 1月20日 ④ 午後3時 定40人 内 Zoomアプリを使ったツアー ガイド 高山ひかる氏(鶴岡・タイ「子どもの村学園」友好協会) 費 1アカウント1,000円(複数人での参加可)  
 ▼英語特別講座(英語を使って世界の人とつながろう!) 日 2月17日

④ 午後1時 場 同館 対 高校生以上20人 費 2,000円 申 1月13日 ④ から  
 ▼共通 申 同館 25・3600



### 郷土の歴史や先人の暮らしを探る 古文書解読講座(全3回)

日 1月13日 ④・20日 ④・27日 ④ 午前10時 定40人 費 500円 場・申 郷土資料館 25・5014

### ふじしま市場たわらや 1月のたわらや教室

▼スイーツ教室 “ロミアス風キャラメルクッキー” 日 1月13日 ④ 午前10時 費 2,500円  
 ▼花蔵フラワーアレンジメント教室 日 1月14日 ④ 午後1時30分 費 2,500円

▼日本料理教室 日 1月20日 ④ 午前10時 費 3,000円  
 ▼新春味噌作り 日 1月27日 ④ 午前10時 費 2,000円  
 ▼共通 場・申 同市場 64・3093

### 寒鱈汁を作ります 嚙下食 調理実習

日 1月14日 ④ 午後1時30分 場 にご 費 16人 師 延味克士氏 費 3,000円 申 庄内文化センター



アグリ21  
パソコン農業簿記講座

▼決算書・申告書作成講座(全4回)  
回 1月31日④、2月7日④・14日④  
・17日④午後1時30分

▼e・Tax申請講習 回 2月21日  
④午後7時

▼共通 場 JA鶴岡農業振興センタ  
1 定 10人 費 2、500円 申 1  
月15日④まで同センター☎29・04  
55または各支所・支店へ

女性センターの講座

▼男性料理教室×親子ふれあい教室  
米粉のふわふわもちりパンケーキ  
回 1月27日④午前10時 対市内、三  
川町、庄内町に在住または勤務の男  
性と小学生先着10組 師菅原久美氏  
(おやつ工房みるくぱん) 費 2、0  
00円

▼女性のための就業支援パソコン講  
座(全9回) 回 2月5日④〜16日

④午後1時30分(9日④は就労セミ  
ナー) 対市内、三川町、庄内町に  
在住または勤務する方で、就職を希  
望し、パソコンの文字入力ができる  
女性先着8人 師齋藤ゆかり氏(パ  
ソコンサークル講師) 費 5、45  
6円

▼共通 場 申 1月5日④〜18日④  
に同センター☎24・2340へ

中央公民館 シニアのためのパ  
ソコン講座(インターネット編)

回 2月8日④・9日④午前10時 対  
市内に在住または勤務の方先着8人  
師佐藤康治氏(パソコン講師) 費  
1、100円 場 申 1月9日④  
18日④に同館☎25・1050へ

募集

鶴岡市シルバー人材センター  
入会説明会

日昼の部：1月15日④・31日④、2  
月15日④・29日④、3月28日④午前  
10時 夜の部：3月7日④午後6時  
女性限定：3月15日④午後1時30分  
対市内在住の60歳以上の方 場 申  
同センター☎24・4436

やまがた環境税を活用して  
森づくり活動を試みませんか

■支援する活動 令和6年度に実施  
する豊かな森づくり活動、自然環境  
保全活動、森や自然との触れ合い活  
動等 ■支援額 1団体50万円まで  
回 1月26日④まで庄内総合支庁森林  
整備課☎66・5524へ

入居時期は3月中旬以降  
市営住宅入居者募集

一部住宅で60歳未満の単身者の申  
込みが可能です(次表の※が該当)。

住宅名	鶴岡										戸数			
	温海	朝日	藤島	柳原住宅	下名川住宅	ふじなみ住宅	大山住宅	みどり住宅	東部住宅	稲生住宅		美原住宅	ちわら住宅	
間取り等	3階・3DK	3階・3DK	3階・3DK	3階・3DK	3階・3DK	3階・3DK	3階・3DK	3階・3DK	3階・3DK	3階・3DK	3階・2K+S	3DK(子育て向け)	5階・3DK	3階・3DK
戸数	1	2	1	1	1	1	1	1	1	1	1	1	2	1

回 1月4日④〜19日④に山形県すま  
い・まちづくり公社鶴岡管理事務所  
☎35・0153へ

荘銀タクト鶴岡  
貸館の受付

▼来年2月大ホール本番利用、今年  
8月大ホール練習利用 回 先行受付  
(利用調整会議)：1月15日④ 通  
常受付：2月1日④から先着順  
▼来年3月大ホール本番利用、今年  
9月大ホール練習利用 回 先行受付  
(利用調整会議)：2月15日④ 通  
常受付：3月1日④から先着順  
▼来年4月大ホール本番利用、今年

10月大ホール練習利用 回 先行受付  
(利用調整会議)：3月15日④ 通  
常受付：4月1日④から先着順  
▼7月分小ホール・5月分練習室・  
会議室等利用 回 2月1日④から先  
着順  
▼8月分小ホール・6月分練習室・  
会議室等利用 回 3月1日④から先  
着順  
▼9月分小ホール・7月分練習室・  
会議室等利用 回 4月1日④から先  
着順

自衛官候補生採用試験

回 ①筆記・適性検査(ウェブ開催)  
：2月2日④・3日④の内1日 ②  
口述・身体検査：2月10日④ 場 ①  
任意の場所 ②神町駐屯地(東根市)  
回 1月5日④〜29日④に自衛隊山形  
地方協力本部鶴岡出張所☎22・04  
66へ

2月22日④〜25日④開催  
中央公民館早春文化展作品募集

■応募資格 市内に在住または勤務  
の方 ■募集作品 1人3点以内。  
写真・絵画・書・俳句・短歌・川柳  
・ちぎり絵・陶芸・木版画・手工芸

催し等の中止・延期など、情報が変更となる場合があります。各担当課や主催者などへのお問合せ、またはホームページ等でご確認ください。

等趣味の作品（干支物等おめでたい作品も歓迎）**申**2月2日（金）～13日  
 ◎に中央公民館☎25・1050へ  
**他**作品搬入は2月15日（水）～19日（日）

**令和6・7年度  
国有林モニターの募集**

■任期 4月1日から2年間 **定**48人程度  
 〇アンケートの回答、現地見学会、国有林モニター会議出席等  
**申**2月16日（金）まで東北森林管理局☎018・836・2228へ

**鶴岡地区交通安全協会  
優良運転者表彰者の募集**

〇同協会の会員で、無事故・無違反の現役運転者 ■表彰 金賞：無事故・無違反の期間が15年以上 銀賞：同10年以上 銅賞：同5年以上  
**申**2月29日（金）まで  
 同協会☎24・3187へ



**相談**

**若者ひきこもり相談・  
こころの健康相談**

〇1月5日・12日・19日・26日、2月2日・9日・16日、3月1日の金曜日 **時**①若者ひきこもり相談（**対**40歳未満の方とその家族）：午後1

時15分・2時30分 ②こころの健康相談：1時30分・2時45分 **場**にこゝふる **定**各日2人ずつ **内**①社会参加できない、家から出ない等 ②眠れない日が続く、気分が沈んで元気がない等 **申**健康課（にこゝふる）☎35・0156

**やまがた縁結びたい  
結婚相談会**

〇1月21日（日）午後1時～4時45分 **対**結婚を希望する方とその家族5組  
**場**・**申**1月17日（金）までやまがたハッピーサポートセンター庄内支所☎64・8895へ



**弁護士が相談に応じます  
勤労者無料法律相談会**

〇1月26日（金）午後3時～7時 **対**市内、三川町、庄内町に在住または勤務の方先着8人 **場**・**申**1月25日（木）まで東北労働金庫鶴岡支店☎22・3147へ

**司法書士会鶴岡支部  
無料相談会**

〇1月26日（金）午後5時30分～午後7時 **場**にこゝふる **内**相続登記、成年後見等 **場**山形県司法書士会鶴岡支部（樋渡）☎24・2247

**税理士による無料税務相談会**

〇1月31日（水）午前10時～午後4時

**場**にこゝふる **内**一般的な税務相談（1人30分程度） **申**1月10日（水）～26日（金）に東北税理士会鶴岡支部☎050・2018・1150へ

**空き家相談窓口**

〇空き家に関する相談や依頼にお近くの相談員が対応します。  
 〇月曜～金曜日午前10時～午後4時  
**相談電話**・**問**全日本不動産協会山形県本部☎023・665・0100

**不動産開業相談窓口**

〇開業の要件や手続き、費用等の質問にお答えします。  
 〇月曜～金曜日午前10時～午後4時  
**相談電話**・**問**全日本不動産協会山形県本部☎023・642・6658

**その他**

**鶴岡税務署  
申告書作成会場を開設します**

〇2月16日（金）～3月15日（金）（土曜・日曜日、祝日を除く）午前10時～午後4時 **場**エスモール **時**スマートフォン・タブレット型端末等の通信機器、マイナンバーカード（お持ちの方のみ） **問**同署☎22・1401

**他**要入場整理券（会場での当日配付またはラインでの事前発行）

**宅地や建物等が対象物件です  
不動産を競売します**

〇**閲覧期間** 1月25日（金）まで  
**札期間** 1月18日（水）～25日（金）  
**問**山形地方裁判所酒田支部☎0234・23・1233

**山形交響楽団定期演奏会チケット  
を無料で差し上げます（抽せん）**

〇2月10日（土）午後7時 **場**山形テルサ（山形市） **対**市内在住の方8人（1人1枚） **申**1月12日（金）まで社会教育課☎57・4867へ **他**チケットは当せん者に後日郵送

**国有地を先着順で売却します**

〇**売却地** 陽光町11番2（宅地264・46㎡） **売却価格** 614万円  
**申**3月29日（金）まで山形財務事務所☎023・641・5176へ

**地雷撤去のため書き損じ  
はがき等を集めています**

〇**対**書き損じ・未使用はがき、未使用切手、未使用テレホンカード、QUOカード等 **収集期間** 3月31日（日）まで **問**カンボジア地雷撤去キャンペーン☎092・833・7575





# 鎌田邦裕 フルトリサイタル〜√(ルート)〜



4月6日(土) 午後2時開演

午後1時40分からプレトーク

荘銀タクト鶴岡 大ホール

鶴岡市出身のフルート奏者であり、おととしの日本音楽コンクールフルート部門で第2位及び聴衆賞の受賞など、国内外での活躍が目覚ましい鎌田邦裕さんの演奏をぜひお聴きください。



フルート 鎌田邦裕



ピアノ  
三上翼



フルート  
藤井香織  
(ゲスト)

## ■プログラム

オーボエとヴァイオリンのための協奏曲 二短調 BWV1060 (フルート二重奏版) / J. S. バッハ  
オデュッセウスとセイレーン / M. ハインドソン 等

## ■チケット料金 (全席自由・税込)

一般 4,000円

学生 1,000円

ペア (前売りのみ) 7,000円

※未就学児は入場不可。

※当日券は500円増し。

※車椅子席をご希望の方は、申込みの際にお伝えください。

## ■チケット販売

### 《市民先行エントリー》

●受付期間 1月8日⑩午前10時～15日⑩午後7時

●受付方法 同館HP

※申込み多数の場合は抽せん。当落結果はメールで

お知らせ。

※インターネット環境がない方は同館にお問い合わせください。

●チケット引き換え 1月18日⑩～26日⑩に同館へ (クレジットカード不可)

### 《一般販売》

●販売開始 1月28日⑩午前10時から先着順

●販売方法

- ・鎌田邦裕オフィシャルHP
- ・同館HP (チケットは予約日から2週間以内に同館で引換え〈クレジットカード不可〉または代金引換で郵送〈手数料600円〉を選択)。
- ・同館窓口販売
- ・各プレイガイド (八文字屋鶴岡店、みずほ八文字屋〈酒田市〉、BookCityとみや〈庄内町〉等)

## ■問合せ

クリエイティブ ☎080 - 3000 - 6761

# 高橋 優

初の47都道府県 弾き語りツアー 2023-2024

## 「ONE STROKE SHOW ～一撃一笑～」



6月8日(土) 午後5時開演 同館 大ホール



## ■チケット料金 (全席指定・税込)

一般 8,800円

※チケットは1人4枚まで。

※4歳以上要チケット。3歳以下入場不可。

※車椅子で来場の方は、公演前にキョードー東北 ☎022 - 217 - 7788にご連絡ください。

【学割】小学生以下 4,000円返金

中学生、高校生 2,000円返金

※当日会場で身分証・学生証を確認の上、返金。

## ■チケット販売

### 《市民先行エントリー》

●受付期間 1月9日⑩午前10時～19日⑩午後7時

●受付方法 同館HP

※申込み多数の場合は抽せん。当落結果はメールで

お知らせ。

※インターネット環境がない方は同館にお問い合わせください。

●当日引換券受け取り 1月28日⑩～2月11日⑩に同館へ (クレジットカード不可)

※公演当日の開場時間から引換窓口で座席指定券と交換。

### 《一般販売》

●販売開始日時 3月16日⑩午前10時から

●販売方法

- ・ローソンチケット/チケットぴあ/イープラス

## ■問合せ

キョードー東北 ☎022 - 217 - 7788 (月曜～金曜日午後1時～4時、土曜日午前10時～正午)

・広域情報掲示板・

# ぐるぐる庄内

Guruguru Shonai



## 酒田市 酒田日本海寒鰯まつり

日 1月28日 ⑨午前10時～午後4時（売り切れ次第終了）

場 中町モール、中通り商店街、酒田駅前交流拠点施設ミライニ、さかた海鮮市場、漁師飯 番屋

内 お祭りテント市、4人の料理人が寒鰯料理を提供する「寒鰯フェスタ」、抽せん会

費 ▷前売り券（寒鰯汁1杯、抽せん券1枚）…800円 ▷当日券（寒鰯汁1杯）…800円

■前売り券取扱い 中町中和会商店街、中通り商店街、大通り商店街、ミライニ、さかた海鮮市場、漁師飯 番屋、酒田商工会議所、ト一屋

問 同まつり実行委員会 ☎0234 - 22 - 9311 または 酒田市交流観光課 ☎0234 - 26 - 5759



他 酒田市消防出初式を同日開催（問 酒田市危機管理課 ☎0234 - 43 - 8706）

## 遊佐町 遊佐町鰯ふくまつり

日本海の冬の荒波にもまれ脂が乗った寒鰯とフグを、味噌で煮込んだここでしか味わえない「鰯ふく汁」をお楽しみください。

日 2月4日 ⑨午前11時～午後1時

場 マルチドームふれんどりい

費 ▷前売り券（鰯ふく汁、お買物券・抽せん券付き）…1,000円 ▷当日券（鰯ふく汁のみ）…800円

■前売り券取扱い・問 遊佐鳥海観光協会 ☎0234 - 72 - 5666

# 今年 は 辰 年 です。



辰は「龍（竜）」のことで、十支の中で唯一の実在しない動物です。竜の形をした神「竜神」は、仏法を守り雨を降らせ水を守るといわれています。

「登竜門」という言葉は、「困難ではあるが、そこを通れば出世の道が開かれる」と言われる「関門」を意味します。この語源は、コイが激流の連なる滝「竜門」を登り切ったところ、竜になったという古代中国の故事「登竜門」にあります。

### 貝喰みの池の龍神とコイ

鶴岡でコイといえば、今から34年前、平成2年に日本中をにぎわせた人面魚が思い出されます。人面魚が見つかったのは、龍澤山善寶寺の「貝喰みの池」。当時は多い日で1万人を超える見物客が訪れたといえます。

龍澤山善寶寺は、海の守護・龍神様の寺です。本堂の裏手にある「貝喰みの池」には、二龍神が身を隠すと伝えられています。龍神

を祭る寺とあって、境内には龍王殿や龍神堂など、龍の名の付く建物があります。そして、今年はその12年に1度の辰歳御縁年に当たります。



平成初期に話題にもなった人面魚は、今も元気に泳いでいます。

### 無音の名の起こり

藤島地域に「無音」という地名があります。名の由来に、竜神が関係するという説があるのを御存じでしょうか。

昔、その辺りにあった沼に、ぬしとして竜神がいるといわれ、住民がその沼の向こう側に行く場合には、舟をこいでいました。しかし、沼の通行中に声を出すと、竜神が怒り舟がひっくり返されると恐れられ、一切無音で通っていたといわれています。そこから無音の名が起ったと伝わるものです。

### 今年が飛躍の1年に

辰年は、活力があふれ大きく成長し、形が整う年といわれています。昇り竜のように、皆さんにとって勢いよく発展する年となることをお祈りいたします。



## 各種相談窓口

※主に市が開設している暮らしに関する相談窓口を紹介します。  
その他の様々な悩みごとは「総合相談」へお問い合わせください。

内 容	相談窓口・電話番号	相 談 日 時 等
総合相談(身近な悩みや心配ごと等)	鶴岡市総合相談室 ☎0120 - 866 - 294	月曜～金曜日(祝日は除く) 9:00～16:00
消 費 生 活 相 談	消費生活センター ☎25 - 2982	月曜～金曜日(祝日は除く) 9:00～16:00
内 職 相 談	鶴岡ワークサポートルーム ☎25 - 2215	月曜～金曜日(祝日は除く) 9:00～16:00
教育相談(学校教育・就学に関すること)	教育委員会学校教育課 ☎57 - 4864	月曜～金曜日(祝日は除く) 9:00～17:00
// (青少年の健全育成)	青少年育成センター ☎0120 - 028 - 234	
// (不登校・適応指導教室等)	教育相談センター ☎23 - 9351	
子ども総合相談窓口(妊娠・出産・子育ての悩み等)	子育て世代包括支援センター ☎35 - 1118	
子 育 て ・ 家 庭 児 童 相 談	子ども家庭支援センター ☎25 - 2741	
ひ と り 親 ・ 女 性 相 談	本所子育て推進課 ☎26 - 0176	月曜～金曜日(祝日は除く) 8:30～17:15
障害者に関する相談(身体・知的・精神・児童)	障害者相談支援センター ☎25 - 2794	
仕事や暮らしに関する相談	鶴岡地域生活自立支援センター「くらし」 ☎29 - 1729	
高 齢 者 に 関 す る 相 談	お住まいの地域を担当する地域包括支援センターまたは本所長寿介護課 ☎29 - 4180へ	

## 今月の各種相談窓口開設日 1/4～2/3

内 容	問 合 せ	相 談 日 時 ・ 会 場 等
行 政 相 談 ( 行 政 相 談 委 員 )	本所市民課 ☎35 - 1194	9日 ☎14:00～16:00・市役所本所
	藤島庁舎総務企画課 ☎64 - 5813	26日 ☎13:00～15:00・藤島ふれあいセンター
	羽黒庁舎総務企画課 ☎62 - 2111	16日 ☎13:30～15:30・市役所羽黒庁舎
	櫛引庁舎総務企画課 ☎57 - 2111	10日 ☎10:00～12:00・産直あぐり
	朝日庁舎総務企画課 ☎53 - 2113	16日 ☎13:30～15:30・朝日中央コミュニティセンター
	温海庁舎総務企画課 ☎43 - 4611	25日 ☎13:00～15:00・温海ふれあいセンター
登 記 相 談	本所市民課 ☎35 - 1194	18日 ☎14:00～16:00・市役所本所
休 日 年 金 相 談	日本年金機構鶴岡年金事務所 ☎23 - 5040	13日 ☎10:00～15:00(要予約)・同事務所

## 休日・平日夜間診療 問健康課(にこふる) ☎35-0146

受診者・医療従事者への感染予防のため、おいでになる前に、必ず電話でご連絡ください。

### ●急な病気の際は……休日夜間診療所 ☎23 - 5678

- ・開所日 <日曜日、祝日、12月31日～1月3日>
  - 9:00～12:00
  - 13:30～17:00
  - 18:00～21:00
  - 19:00～21:30
- <月曜～土曜日>
  - 9:00～12:00
  - 13:30～17:00
  - 18:00～21:00
  - 19:00～21:30
- ・診療科 内科、小児科、外科  
※小児科は、①のみ小児科医が診察(12月31日～1月3日は①と②)。

### ●休日の歯痛の際は……休日歯科診療所 ☎23 - 0372

- ・開所日 <日曜日、祝日、年末年始>
  - 9:00～12:00
  - 13:00～15:00

## 献血 1/4～2/3

問健康課(にこふる) ☎35 - 0146

月 日	受付時間	会 場
1.13 ☎	10:00～12:00	鶴岡協同の家こぴあ
//	13:30～16:00	//
19 ☎	9:30～11:30	中央工業団地管理センター
23 ☎	13:00～15:00	(株)高砂製作所鶴岡営業所
24 ☎	9:30～11:00	J A庄内たがわ羽黒支所
29 ☎	9:00～11:00	鶴岡ガス(株)
2.1 ☎	13:30～15:30	荘内病院

### 編集・発行／鶴岡市総務部総務課

鶴岡市役所 本所 ☎997 - 8601 山形県鶴岡市馬場町9 - 25  
☎0235 - 25 - 2111 FAX0235 - 24 - 9071  
(メールアドレス) tsuruoka@city.tsuruoka.lg.jp  
(窓口受付時間) 月曜～金曜日(祝日・年末年始除く)  
午前8時30分～午後5時15分

藤島庁舎 ☎999 - 7696 市内藤島字笹花25 ☎64 - 2111  
羽黒庁舎 ☎997 - 0192 市内羽黒町荒川字前田元89 ☎62 - 2111  
櫛引庁舎 ☎997 - 0346 市内上山添字文栄100 ☎57 - 2111  
朝日庁舎 ☎997 - 0492 市内下名川字落合1 ☎53 - 2111  
温海庁舎 ☎999 - 7205 市内温海戊577 - 1 ☎43 - 2111



↑ホームページは  
こちらから



↑フェイスブックは  
こちらから



↑X(旧ツイッター)は  
こちらから



↑ラインは  
こちらから

《人口と世帯》(令和5年11月30日現在)  
住民基本台帳人口合計: 118,827人  
(男: 57,134人、女: 61,693人)  
世帯数: 49,531世帯



6年ぶりに鶴岡で開催。  
出場者・観覧者を募集！  
会場：庄銀タクト鶴岡 大ホール



# NHK のどじまん

●予選会 3月9日(土)  
正午～午後5時30分

※予選会は観覧自由。満席の場合は入場制限。

●本選 3月10日(日)

午後0時15分から 午前11時50分開演  
生放送！

出演：予選会を通過した20組



ゲスト 小林幸子



ゲスト 純烈



## 出場したい ▶▶▶ ウェブまたははがきで申込み

### ★ウェブで申込み

1月30日(火)まで  
NHK専用フォームで



### ★はがきで申込み

以下の①～⑨を記入し、郵送

- ①郵便番号 ②住所 ③氏名(ふりがな) ④年齢  
⑤性別 ⑥日中に連絡がつく電話番号 ⑦職業(中

学生・高校生・大学生は学年、部活動なども記入)

⑧歌う曲目とその歌手名 ⑨選曲理由(詳しく)

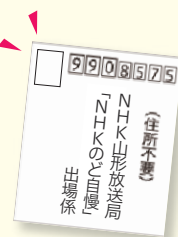
●宛先 〒990 - 8575

NHK山形放送局

「NHKのど自慢」出場係

●締切り

1月30日(火)必着



### 注意事項

- ・応募は1人(組)1件まで
- ・出場対象者は、中学生以上で原則アマチュアの方(中学生は予選会・本選どちらも保護者同伴。応募時に保護者の氏名・電話番号も明記)
- ・グループで参加する場合は4人が上限。全員の氏名と年齢、性別、職業を記入の上、代表者が申込み
- ・応募後の曲目・出場者の変更は不可
- ・応募者の中から、200組程度を選出し、予選会を

開催。予選会の選考結果は、2月21日(水)頃にはがきで発送

- ・応募の際に記入した情報は、選出結果のご連絡、番組参加に関する取材やお願いに利用します。その他の目的には利用しません。NHKの個人情報の取扱いについては、「報道・著述分野プライバシーポリシー」および「NHKイベント・インフォメーションにおける個人情報保護について」をご確認ください



## 観覧したい ▶▶▶ ウェブのみで申込み

### ★申込み

2月9日(金)まで  
NHK専用フォームで



※はがきでの申込み不可。

### 注意事項

- ・応募多数の場合は抽せん。当せん者には入場整理券(2人まで入場可)を2月21日(水)頃に発送。落せん者には、2月22日(木)午後3時以降にメールで通知

### 問合せ

●NHK山形放送局 ☎023 - 625 - 9511 (月曜～金曜日午前9時30分～午後6時。年末年始を除く)

※観覧・出場の申込みや公演内容については、NHK山形放送局にお問い合わせください。