

[広報]

つるおか

2022

令和4年

4月号

No.289

毎月1日発行

高館山

鶴岡市では、高館山、大山上池・下池やその周辺一帯を自然学習のフィールドとして活用する「庄内自然博物館構想」を進めています。

上池

下池

大山公園

〈特集〉

ほとりあ に行ってみよう！

〈折り込み〉

新型コロナワクチン接種のしおり

新型コロナウイルス感染症対策・支援情報（本紙17ページ）

都沢湿地



ほとりあ

「高館山、大山上池・下池やその周辺
一帯を自然学習のフィールドとして、
子供たちをはじめ市民みんなが自然と
の一体感を享受できるように、自然と
触れ合う機会を創出する」。

鶴岡市では、これを基本理念とする
「庄内自然博物館構想」を掲げ、25年
近くにわたって、大山地区の自然を活
用した地域づくりを進めてきました。

鶴岡市自然学習交流館「ほとりあ」
は、この構想の重点整備区域となつて
いる都沢湿地にたたずんでいます。

都沢湿地周辺の自然環境を守る拠点
そして、訪れる人々が自然と触れ合い、
学べる拠点として、2012年4月に
開館しました。

貴重な自然環境「都沢湿地」

ほとりあがある都沢湿地は、ラムサ
ール条約登録湿地である下池に隣接す
る約7・7ha（東京ドーム約1・6個
分）の広さを持つ湿地です。

元々は水田でしたが、減反政策の影
響などもあって、1999年に全域が
休耕田に。その後、下池からにじみ出
た水によって湿った環境が保たれ、自
然の低湿地が成立しました。

低湿地とは、低地の浸水域のことで、
かつては日本のどこにでもあった、多
様な生き物を育む重要な場所です。

しかし、近年は都市開発や水害を防
ぐための河川整備などの影響で、自然
の湿地はほとんど見られなくなつてき

都沢湿地再生の
キャラクター
「どろっば」



特集

ほとりあ に行ってみよう！

高館山の東麓、下池のほとりにある鶴岡市自然学習交流館「ほとりあ」。下池に隣接する都沢湿地の環境保全などを目的に建てられた同館は、4月で開館10周年を迎えます。ほとりあには、開館当初の予想をはるかに上回る人が訪れており、昨年11月末には来館者が累計25万人を突破しました。

この特集では、幅広い年代の人々を楽しませながら湿地の保全活動を展開するほとりあを、館長や、ボランティアとしてイベント運営などに携わるサポーター、地元の小学生とそのお母さんへのインタビューを交えて紹介します。

◇問合せ 本所環境課 ☎35 - 1247





下池のほとりに広がる都沢湿地。多様な水生動植物が生息する環境の保全が進められている

ています。

都沢湿地は、現代では貴重な、自然に出来上がった低湿地なのです。

活動の大切な3つの視点

「都沢湿地の環境をいかにして保全していくか」。ほとりあは、その使命を背負って開館しました。

湿地は放っておくと、自然の遷移^{せんい}によって乾燥化していきます。遷移の進んだ湿地は、本来、洪水などの自然の

力で元に戻りますが、水害が起きないような対策が採られている現代では、人が手を加えていかなければ、湿地の環境を維持することができません。

また、外来動植物が増加することも、湿地の維持・再生への妨げになっていくことが分かってきました。

開館以来、ほとりあでは、乾燥化が進み、外来動植物が増えている都沢湿地の保全管理活動「まもる」を軸に、教育普及活動「まなぶ」、里山利活用活動「つかう」の3本の柱で、様々な事業を展開してきました。

人の手で湿地を「まもる」

都沢湿地が出来た頃の環境を再生するため、ほとりあでは、重機や人の手を使って、湿地の土をかき混ぜ（かく乱）、土の中で眠っている種子（埋土種子）を目覚めさせようという取り組みを進めています。

この方法によって、湿地が成立した当時に生えていた、絶滅危惧種のミズアオイやミクリ、ジュンサイが出現しました。湿地のかく乱は、セイダカアワダチソウなどの非湿性の外来植物の定着防止にもつながっています。

また、都沢湿地に生えるヨシやマコモなどの大型湿性植物の刈り取りや、外来生物駆除などの活動を行いながら、ホタルやトンボなどが好む開けた水辺環境を作り出すことにも取り組んでいます。



外来生物捕獲大作戦



マコモの刈り取り



重機による湿地のかく乱

里地里山の環境に触れて、人と自然との関わりを感じてほしい。



ほとりあ館長

富樫 均 さん

2017年から同館館長。前職は大山小学校長。教員時代からほとりあに関わり、子供たちの自然体験学習を進めてきた。専門は地質学。

開館から10年、これまでほとりあに関わってくれた方々、訪れてくれた方々など、いろんな人の働き掛けもあって、都沢湿地をはじめ、ほとりあ周辺の自然環境や、活動に対する理解が進んできたように感じています。

ここの自然の特徴は里地里山です。自然があって、それと身近なところに人々の営みがある。人が関わりながら築いてきた自然とはどんなものなのか、それを感じたり考えたりできるようにするのが、ほとりあの役目だと思うんです。

ほとりあの周りの自然は、春夏秋冬いろんな顔を見せてくれて、それぞれに違った魅力があります。まずはそれに触れてもらうことが一番だと思っています。頭ではなく、心で自然を感じてもらいたい。きっと感動するはずですよ。

するとその先に「守っていきたい」「もっと知りたい」などの気持ちが生まれ、ほとりあが取り組む活動に、更に興味を持ってもらえるのではないのでしょうか。

季節の移ろいを感じに、ぜひほとりあに遊びに来てください。



高館山



上池



下池

体験を通して湿地を「まなび」
 ほとりあでは、市内の保育園や幼稚園の自然体験活動や、小学校の総合的な学習の時間での自然環境学習などへの支援も行っています。

水生生物観察会やどろんこ遊びなど、湿地に触れる体験を通して、特に、外来生物が日本にやってきた背景や、現在の都沢湿地が抱える課題を学び、湿地の環境を考えてもらえるような教育活動を展開してきました。

また、里地里山学講座や季節に合わせた自然観察会、散策会などを開催しながら、幅広い年代の方が、都沢湿地周辺の多様な自然環境に触れ、四季を通じて楽しめるような取り組みを進めています。

都沢湿地に復活する生き物たち

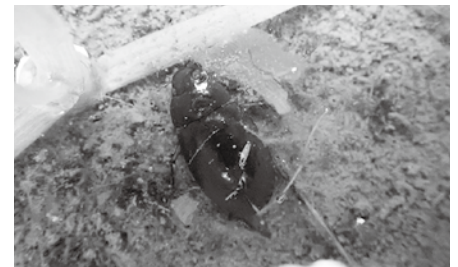
都沢湿地周辺には、森林浴の森100選の高館山、2008年にラムサール条約（＝特に水鳥の生息地として国際的に重要な湿地に関する条約）湿地に登録された大山上池・下池など、美しい景観と多様な自然環境がある



ヘイケボタル



ヒメゲンゴロウ



コガムシ



ほとりあサポーター
 ホタルワーキンググループ

渡部 志津さん
 齋藤 由賀里さん

ホタルWG代表の渡部さん（右）、副代表の齋藤さん（左）は幼なじみ。都沢湿地を中心に、ホタルの生息調査などを行う。

人と自然、人と人をつなげてくれるのがほとりあです。

ホタルWGは、2012年の6月から活動を始めました。私たち同級生の間で「昔は大山にもたくさんホタルがいたよね」という話になったのが活動の始まりでした。最近は都沢湿地を中心に、ホタルが出始める6月の下旬から8月のお盆くらいまで、ホタルの個体数の調査をしたり、子供たちと一緒にホタルの観察会をしたりしています。

活動には、ほとりあのスタッフの皆さんがうまく関わってくれて、調査のアドバイスや仲間作りへの声掛けなど

潤滑油になってくれています。ほとりあは、自然との関わりを学びながら、世代を越えて人と人をつなげてくれる場でもあるんです。

ほとりあでは、スタッフの皆さんからいろんな知識を学ぶことができますし、大人も子供も楽しめる環境が整っています。子供たちが多くの自然と触れ合い、そして、大人も童心に帰れる空間、それがほとりあです。

今度のお休みの日は、家族みんなで遊びに来てみてはいかがでしょうか。

ほとりあサポーターを募集しています！

- ▶活動を支援して下さる「アクティブ会員」
- ▶広報、資金支援をして下さる「賛助会員」



生き物がたくさんいるほとりあが大好きです！



佐藤 蒼也 くん (大山小4年)
洋美 さん (お母さん)

ほとりあの近くに住み、イベントに親子で参加している。蒼也くんが今年度に取り組んだ自由研究のタイトルは『大好きなほとりあ』。

蒼也：お母さんと散歩をしているときにほとりあに入ったのがきっかけで、楽しそうなイベントがあったら参加したり、生き物の自由研究をしたりするようになりました。

洋美：3年生のときにやった自由研究『ぼくはカナヘビのお父さん』は、ほとりあの学習発表会でも発表しました。

蒼也：捕まえたカナヘビのことを、ほとりあでいろいろ教えてもらいながら育てて、卵の大きさを調べたり、産まれる瞬間を撮影したり、とっても楽し

かったです。イベントにはたくさん参加したけど、マコモを使うイベントやザリガニ釣りが特に面白かったです。

洋美：ほとりあに行くようになった頃、蒼也はあまり生き物に触れませんでした。でも、何度も通っているうちに興味が出てきて、最近はウシガエルにも触れるようになったんです。

蒼也：ほとりあの周りには生き物がたくさんいて楽しいです。これからはもっと在来生物が増えたらうれしいです。

湿地を「つかい」ながら守る

近年、ほとりあが特に力を入れてるのが里山利活用事業です。

2014年に始まった外来生物活用プロジェクトでは、「食べて環境保全」を合言葉に、大正時代に食用として持ち込まれたウシガエルと、その餌であるアメリカザリガニを市内の協力店舗で料理として提供する取り組みを推進。2020年には、長期保存と加工が可能なザリガニの粉末「ざりっ粉」を製作し、昨年はそれを使ったポンせんべいの販売を始めた。ざりっ粉ラーメンを食べる会を開催したりしました。マコモ活用事業では、都沢湿地から刈り取ったマコモを使って様々なワークショップを開催。リースを編んだり、粉末のお茶や、納豆を作ったりしながら、湿地の環境保全と同時に、活用することにも積極的に取り組んでいます。



アメリカザリガニを乾燥させて作った粉末「ざりっ粉」

スタッフ一同、来館お待ちしております！



鶴岡市自然学習交流館「ほとりあ」

住所／鶴岡市馬町字駒繫3-1
開館時間／午前9時～午後4時30分
休館日／火曜日、12月29日～1月3日
※火曜日が祝日の場合は翌日が休館。
※トイレは休館日も利用可。
入館料／無料
電話番号／☎33-8693
ホームページはこちら ▶▶▶



ほとりあに行ってみよう！

「大山下池の『ほとり』に、自然を(あ)愛する人が(あ)集まる場所となってほしい。『ほとりあ』の名前にはそんな願いが込められています。ほとりあが取り組む「まもる」「まなぶ」「つかう」活動。それに触れることで、かつて人は自然とどう共に生

きてきたのかを考えるきっかけになるかもしれません。山、池、湿地、そしてそこに棲む多様な動植物。ほとりあは人と自然とを結び付けてくれる楽しい施設です。深い雪が溶け、春が訪れる4月、ほとりあに出掛けてみませんか？



ざりっ粉ポンせんべい



マコモで編んだリース

都沢湿地の 保全と再生を目指して

環境保全応援寄附金
を受け付けています ▶



こんなことに活用させていただきます！
▶ 外来動植物の駆除や水路の修繕
▶ 食やクラフトの活用事業 等

史跡松ヶ岡開墾場四番蚕室リニューアル 絹織物体験施設「シルクミライ館」がオープンします

☎社会教育課（櫛引庁舎） ☎57 - 4868

史跡松ヶ岡開墾場の四番蚕室が、本市の絹産業の歴史や文化に触れ、楽しみながら学ぶことのできる体験施設「シルクミライ館」として、4月16日④にリニューアルオープンします！

●養蚕室（2室）

養蚕棚を復元展示。6月と9月には蚕を展示飼育します。

●研修室（3室）

シルク製品のほか、鶴岡中央高校シルクガールズのシルクドレスなど、高校生の研究成果等を紹介。

●プロローグエリア

鶴岡のシルクの歴史を紹介。

●シルク産業エリア

絹織物の一貫工程を臨場感ある映像と音で紹介。繭玉やきびそに触れられるほか、実際に使われている道具なども見学できます。

●つむぐ未来シアター・つむぐ未来体験エリア

シルクの新しい価値と可能性を探る、市民や学校、企業、行政が連携した取り組み等を紹介。糸紡ぎや手織りなどの体験もできます。

●ショップ

シルク製品等を販売。

◎愛称について

愛称の「シルクミライ館」には、「絹や絹産業の歴史・文化に触れ、新しい価値を創造する未来志向の施設にしていきたい。」という思いが込められています。

愛称の決定には、松ヶ岡地区の住民の皆さん、広瀬小の5年・6年生（令和3年度）の皆さんにも協力していただきました。

◎施設情報

開館時間／午前9時～午後4時

定休日／水曜日（祝日の場合は翌平日）、
12月29日～1月3日

入館料／無料

問合せ／☎0235 - 33 - 8424（オープン後）

東欧の国・モルドバ共和国を訪問したのは令和元年10月のことだった。東京オリンピック・パラリンピックのホストタウンとして、同国の選手団を迎え入れる準備のためだった。同国オリンピック・スポーツ委員会のジュラフスキー会長やブマコフ駐日大使にお会いし、事前合宿受け入れ合意への署名を行った。ワイン祭りが開催されていた首都キシナウの広場では、多くの市民が平和な秋の一日をおう歌していた。そのお隣の国・ウクライナへのロシア軍による侵略、核を背景とした威嚇、人々の穏やかな暮らしが壊され、脅かされている。

3月5日、荘内看護専門学校の卒業式が行われた。コロナ禍が続く中、家族の同席は3年ぶりとなった。りりしく、たくましく成長した卒業生が入場してきたときの感激はいかばかりであった。卒業生総代の齋藤美央さんは、実習の際、患者さんが大切にしている食習慣、その背景に守り続けてきた食文化があることを知った。食習慣の改善のための食事制限だけではなく、患者さんに寄り添った方法を提案し、受け入れられたエピソードを紹介してくれた。想像以上に大変だった看護への道を支え合った大切な仲間との別れのとき、幾度も声を詰まらせながらの答辞に目頭が熱くなった。看護学生が入学した令和元年度は山形県沖地震が発生、翌年には令和2年7月豪雨

市長の
一筆入魂

(50)

新型コロナウイルス感染症の影響で、催し等の中止・延期など、情報変更となる場合があります。各担当課や主催者などへのお問合せ、またはホームページ等でご確認ください。

ごみの分け方・出し方にご協力ください

☎ 廃棄物対策課 ☎ 22 - 2848 または 各地域庁舎市民福祉課へ

■連休期間中のごみ収集

4月29日(金)…もやすごみ(茶袋)のみ収集

5月3日(火)～5日(木)…収集はありません

お住まいの区域の収集日を「ごみ収集カレンダー」で確認して、計画的なごみ出しをお願いします。


○ごみは決められたごみステーションに

ごみステーションは各町内会等の地元の自治組織で費用を負担し、設置・管理しています。ごみは自分の町内会等の決められたごみステーションに、指定された時間までに出してください。

※収集日以外の日や、指定時間後に出すと、ごみが収集されません。

○市LINE公式アカウントでごみの分け方・出し方を調べられます

ほかにも、明日が何のごみの日かの連絡を前日の午後5時に受け取れるなど、便利な機能があります。

詳細はこちら→ 

○古着・古紙・小型家電などを無料回収します

■日時 毎月第3日曜日午前9時～11時30分

■場所 ごみ焼却施設

■対象 古着、古紙、小型家電、水銀製品等
小型家電…▷パソコンと周辺機器(ブラウン管モニター、プリンター、スキャナーは不可)
▷携帯電話 ▷デジタルカメラ ▷ゲーム機
▷DVDプレイヤー ▷カーナビ ▷地デ

ジ・BSチューナー ▷ワープロ など

※平日も廃棄物対策課で回収しています。

受付時間：午前9時～午後4時

回収可能な品目の詳細や注意点はこちら→



○ごみ焼却施設の休日の受入日を増やします

4月から、通常の平日に加え第2土曜日と一部祝日も可燃ごみを受け入れ、代わりに第2土曜日の3日前の水曜日を閉鎖日とします。閉鎖日は受け入れませんのでご注意ください。

■受入日 月曜～金曜日、第2土曜日

■閉鎖日 4月6日(水)、5月3日(火)～5日(木)・11日(火)、6月8日(水)、7月6日(水)、8月10日(水)、9月7日(水)、10月5日(水)、11月3日(水)・9日(水)・23日(水)、12月7日(水)、来年1月2日(水)・3日(火)・11日(水)、2月8日(水)・23日(水)、3月8日(水)・21日(火)、各月第1・第3・第4・第5土曜日、日曜日

■受入時間 午前8時30分～11時50分

午後1時～5時

■対象 家庭から出るもやすごみ・布団・古紙類、事業系一般廃棄物

■費用 10kgにつき120円(古紙類は無料)

※ごみステーションからごみを収集する曜日に変更はありません。

※リサイクルプラザはこれまでどおり、平日午前9時～11時50分、午後1時～4時30分に受け入れます(土曜・日曜日、祝日、12月29日～1月3日を除く)。

受入日のカレンダーはこちら→



今なお続く新型コロナウイルス感染症の影響、そして戦火の中で医療・看護に従事する人がいる現実。3年間の学びは様々な出来事に直面し、苦難の連続だったに違いない。厳しい環境の下で後輩にバトンをつないでくれたその思いを大切に、市では1学年の定員を現在の20人から30人に増やす学校の移転新築に向け、新年度に設計を行うなど医療・看護人材の確保・育成のための環境整備を推進していく。

東日本大震災から11年、実はあの年ウクライナを、原発があるチェルノブイリや首都キエフを訪問していたはずだった。あのと、宮城県石巻市で大震災に遭遇した私が東京に戻ったのは5月のことだった。その直前、4月にウクライナへの出張があり、東京にいれば私もそれに加わっていたはずだったのだ。

3月2日、鶴岡市平和都市宣言から11年のこの日、私は、ヒロシマ・ナガサキの被爆者が訴える核兵器廃絶国際署名に賛同し、署名した。署名は国連に提出されるといふ。緊迫した国際情勢に接し、核なき世界、戦争のない永遠の平和と文化の構築を、平和都市を宣言する鶴岡市の長として改めて強く決意した。

混とんとした世界情勢の中で令和4年度が始まる。原油、食料、資源価格への更なる影響も懸念される中、地域循環型経済の推進や多様性を認め合う持続可能な社会づくり、SDGs未来都市の取り組みは一層重要となる。その基礎に戦争のない平穏な生活を取り戻すこと、平和と文化の構築を強く願っている。

新型コロナウイルス感染症の影響で、催し等の中止・延期など、情報に変更となる場合があります。各担当課や主催者などへのお問合せ、またはホームページ等でご確認ください。

介護保険料・国民健康保険税・後期高齢者医療保険料 4月以降に受給する年金からの仮徴収(差引き)が始まります

☎介護保険料……………本所長寿介護課☎35 - 1289または各地域庁舎市民福祉課へ
国民健康保険税……………本所課税課☎35 - 1176
後期高齢者医療保険料…本所国保年金課☎35 - 1292または各地域庁舎市民福祉課へ

次に該当する方は、4月に令和4年度保険料(税)の仮徴収が始まります。今回お送りする通知書に記載されている保険料(税)額は、令和3年度の状況を基に計算した仮の保険料(税)額です。確定保険料(税)額については7月に改めてお知らせします。また、6月以降に新たに年金からの差引きが始まる方については、年金受給前にお知らせします。

※現在、既に年金から差し引かれている方は…

仮徴収額決定の通知書は送付しませんが、引き続き、仮徴収として、原則2月に差し引かれた額と同額を4月・6月・8月に支給される年金から差し引きます。

■4月に新たに仮徴収が始まる方

《介護保険料》

65歳以上の方

昭和31年4月3日～10月2日
生まれで、新たに年金からの差
引きの対象となった方
→4月上旬に仮徴収額決定通知
書をお送りします

《国民健康保険税》

65歳以上75歳未満の方

世帯主が昭和31年4月3日～10月
2日生まれで、新たに年金からの差
引きの対象世帯となった方
→2月中旬に仮徴収額決定通知書
をお送りしています

《後期高齢者医療保険料》

原則75歳以上の方

令和3年6月1日～10月2日に後
期高齢者医療制度に加入し、新たに
年金からの差引きの対象となった方
→4月上旬に仮徴収額決定通知書
をお送りします

■年金からの差引きの対象となる方

条件	介護	国保	後期
①差引きの対象となる年金の額が年額18万円以上である	①と②の両方に該当する方	①～⑤の全てに該当する方	①～③の全てに該当する方
②差引きの対象となる年金が借入れ等の担保になっていない			
③国民健康保険税または後期高齢者医療保険料のどちらかと、介護保険料を足した額が、差引きの対象となる年金額の半分よりも少ない			
④世帯主が国民健康保険の被保険者である			
⑤世帯内の国民健康保険被保険者全員が65歳以上75歳未満である			

■年金からの差引きが始まる時期

介護保険料・国民健康保険税(生年月日)	後期高齢者医療保険料(後期高齢者医療制度に加入した日)	年金からの差引きが始まる時期
昭和31年4月3日～10月2日生まれ	令和3年6月1日～10月2日	4月
昭和31年10月3日～12月2日生まれ	令和3年10月3日～12月2日	6月
昭和31年12月3日～昭和32年2月2日生まれ	令和3年12月3日～令和4年2月2日	8月

国民健康保険税と後期高齢者医療保険料は、年金からの差引きから「口座振替」による支払いに変更することができます。希望する方はお問い合わせく

ださい。介護保険料は、年金からの差引きになった場合、ほかの支払い方法に変更することができませんのでご了承ください。

令和3年鶴岡市成人式を開催します

☎社会教育課（櫛引庁舎）☎57 - 4866

出席を希望する方は、事前登録（4月15日㊟締切り）と市から送付するPCR検査キットでの式典前3日以内の検査が必要となります。PCR検査キットは、事前登録した方に後日送付します。

■開催日

4月30日㊟

■対象中学校区、受付・式典開始時間

≪午前の部≫

対象中学校区…鶴岡一中、鶴岡四中、鶴岡五中、
藤島中、櫛引中

受付開始時間…午前9時30分

式典開始時間…午前10時30分

≪午後の部≫

対象中学校区…鶴岡二中、鶴岡三中、豊浦中、羽
黒中、朝日中、温海中

受付開始時間…午後0時30分

式典開始時間…午後1時30分

■場 所

荘銀タクト鶴岡

■対 象

平成12年4月2日～13年4月1日生まれの方

■持ち物

①受付カード

②健康観察表（スマートフォン等で撮影したデータでも可）

③メールで届いたPCR検査陰性の結果通知

※受付カードと健康観察表は、対象の方に3月中に送付しました。まだ届いていない方は社会教育課までお問い合わせください。

■その他

各時間の式典終了後、中学校ごとに写真撮影があります（希望者のみ）。



市民まちづくり活動促進事業「鶴岡まち活」

市民の皆さんが行うまちづくり活動を支援します

☎本所地域振興課☎35 - 1191または各地域庁舎総務企画課へ

■対象事業

①鶴岡らしさ・地域特性を生かしたまちづくり活動

②①の内、補助対象経費が100万円を超える事業（ふるさと納税型クラウドファンディングの実施が必須）

③若者が自発的に行うまちづくり活動や地域についての自由研究など

④市施設の整備・修繕や市管理用地の利活用

※いずれも来年3月31日㊟までに終了するものが対象です。

※営利目的、政治的または宗教的、内部の親睦のための事業は対象外です。

■対象主体

①②④…市内を拠点にまちづくり活動に取り組む、構成員の過半数が鶴岡市民である5人以上の団体（営利事業者、個人は対象外）

③…市内の3人以上の若者（中学生、高校生、大学生等）による団体・グループ

■補助内容

補助金額の交付、現物支給

①…補助対象経費の3分の2以内（上限20万円）

②…補助対象経費の10分の9以内（上限100万円）

③…補助対象経費の10分の10以内（上限10万円）

④…補助対象経費の10分の10以内または原材料等

の現物支給

■事業報告会への参加

事業終了後、翌年度に開催する事業報告会で実施成果を報告していただきます。

■応募方法・募集期間

必ず事前に相談の上、次に挙げる日まで認定申請書を本所地域振興課または各地域庁舎総務企画課へ。

①②…≪前期≫5月6日㊟まで

≪後期≫7月1日㊟～29日㊟

※前期は5月中旬～下旬、後期は8月中旬～下旬に開催予定の審査会で支援の可否を決定します。

※②は審査会後にクラウドファンディングを実施するため、事業実施まで時間が掛かりますのでご注意ください。

③④…来年1月31日㊟まで

※詳細は本所地域振興課にお問い合わせください。

前年度事業報告会 及び 今年度事業説明会を開催します

☎4月16日㊟午後2時

☎市役所本所別棟2号館21号～23号会議室

☎4月14日㊟まで本所地域振興課へ

新型コロナウイルス感染症の影響で、催し等の中止・延期など、情報が変更となる場合があります。各担当課や主催者などへのお問合せ、またはホームページ等でご確認ください。

荘内病院医師修学資金貸与制度をご利用ください

☎荘内病院総務課 ☎26 - 5111内線6327

将来、荘内病院に医師として勤務いただける医学生に修学資金を貸与します。医師免許取得後、一定の期間当院に勤務した場合、貸与資金の返還が免除されます。

一部免除規定を新設し、更に利用しやすくなりました。地域医療に志を持つ医学生の方はぜひご応募ください。申込方法等詳細は、当院HPをご覧ください。



申請書のダウンロード等はこちら

■申込資格

- ▷ 大学卒業後、医師として当院に勤務する意思がある
- ▷ 大学の医学を履修する課程に在学している
- ▷ ほかの修学資金等の返還義務がない（大学卒業後の就労先に制限がないものを除く）

■貸与金額

年額200万円以内

■貸与期間

在学している大学の正規の修業年限まで

■貸与方法

修学資金（年額）の4分の1に相当する額を、6月・9月・12月・翌年3月の各月末に振り込みます。
※初回は7月末になります。

■申込期間

4月1日☉～5月31日☉（当日消印有効）

■応募方法

次の書類を、当院総務課までお持ちになるか、簡易書留郵便で郵送してください。

- ① 鶴岡市立荘内病院医師修学資金貸与申請書
- ② 大学の医学を履修する課程に在学していることを証明する書類（在学証明等）
- ③ 大学における学業成績を証明する書類（1年生の場合は卒業した高校の成績を証明する書類）
- ④ 戸籍謄本（申請日の2か月以内に発行されたもの）

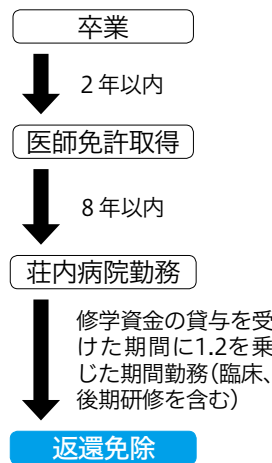
返還金免除の要件

次の要件を全て満たした場合、修学資金の返還債務が全額免除されます

- ① 大学を卒業した日の属する月の翌月から起算して2年以内に医師免許を取得すること
- ② 医師免許を取得した日の属する月の翌月の初日から起算して8年経過した日までに当院に勤務し、引き続き在職すること
- ③ 当院に在職する期間が、返還免除適用期間（修学資金の貸与を受けた期間に1.2を乗じた期間。当該期間が5年に満たないときは、5年とする。）に達すること

※当院に在職する期間が返還免除適用期間に達していなくても、1年を超えている場合は、在職期間に応じて修学資金の返還債務の一部免除が可能。

※当院に在職する期間は、必ずしも連続した期間である必要はなく、大学院への進学や他の医療機関で研修を受けるためであれば、中断することが可能。



健康・福祉



令和4年度の特定健診・特定保健指導が始まります

▼特定健診 来年3月末までに40歳以上になる国民健康保険（市国保）及び後期高齢者医療保険の加入者に受診券を送付しています。ただし、かかりつけ医で受診を希望した後期高齢者医療保険加入者には5月末に送付します。受診の際は受診券と保険証が必要です。別途質問票や人間ドック受診券が送付されている方は併せてお持ちください。かかりつけ医で受診する場合は期間は6月～9月です。5月1日以降に市国保に加入する方で、特定健診を希望する場合はお問い合わせください

▼特定保健指導 市国保加入者で、特定健診の結果、生活習慣の改善等の必要がある方に対し、健診実施機関または本市から特定保健指導の案内を送付します。保健師や管理栄養士が専門的に適切なアドバイスを行います。自己負担はありません

▼共通 健康課（にこふる） ☎25・2731、本所国保年金課 ☎35・1292 または各地域庁舎市民福祉課へ

高齢者肺炎球菌定期予防接種のお知らせ

肺炎の発症や重症化を防ぐため、予防接種法に基づく対象者に、肺炎球菌

防災の観点からの都市計画法改正による開発許可制度の見直し

岡本所都市計画課 ☎35 - 1302

自然災害の頻発や激甚化を踏まえ、災害危険区域における開発を抑制する都市計画法及び都市計画法施行令の改正が行われたため、本市条例の改正及び開発許可制度の見直しをします。

一部の地域で市街化調整区域内における開発が厳しく制限されます

4月1日の改正に伴い、積極的な建築行為が許されていない市街化調整区域の内、住宅等の建築制限が緩和されている条例指定区域で、災害危険区域（災害レッドゾーン、災害イエローゾーン）に指定された区域では、原則として開発ができなくなります。



ただし、災害イエローゾーンでは、一定の防災対策を講じれば開発が可能となります。

災害レッドゾーン …急傾斜地崩壊危険区域、土砂災害特別警戒区域等
災害イエローゾーン…①土砂災害警戒区域、②浸水想定区域（想定浸水深3m以上）

■対象となる開発行為

災害危険区域の農地等や既存宅地への新たな住宅等の建築、既存建築物の延床面積の1.5倍を超える建て替え、建物の用途変更等（開発許可・建築許可を要する行為）

■開発が可能となる防災対策

- ①土砂災害警戒区域  ▷災害を防止、軽減する擁壁を設ける等の防災対策の実施 または
▷垂直避難が可能な2階以上の居室を設ける等
- ②浸水想定区域  (3m以上) ▷床面の高さが想定浸水深以上となる居室を設ける

※詳細は市HPをご覧ください。同課にお問い合わせください。

市HPはこちら→



予防疫接種費用の一部を助成します。
【対】このワクチンを接種したことがない次のいずれかに該当する方 ①4月2日～来年4月1日に65歳・70歳・75歳・80歳・85歳・90歳・95歳・100歳になる ②60歳以上65歳未満で、心臓、腎臓、呼吸器の機能またはヒト免疫不全ウイルスによる免疫の機能に障害がある（身体障害者手帳1級） ■助成金額 4,000円（助成を受けられるのは定期接種の対象となる今年度のみ、生涯1回。接種費用は医療機関で異なるため、医療機関にお尋ねください） 閏健康課（にこふる） ☎25・2731 または各地域庁舎市民福祉課へ 他対象者には通知します。生活保護・市民税非課税世帯の方に減免制度あり（要事前申請。本人の同意があれば代理申請可能）

■早期に風しんの抗体検査・定期予防接種を受けましょう

風しんの定期予防接種の対象者には、風しんの抗体検査・定期予防接種を無料で行われます。お早目に受検または接種してください。既に受けた方は、再度受ける必要はありません。
【対】昭和37年4月2日～54年4月1日生まれで抗体検査を受けていない男性 閏健康課（にこふる） ☎25・2731 または各地域庁舎市民福祉課へ 他抗体検査受診後、十分な抗体価がない場合は定期予防接種の対象。クーポン

券を紛失した場合は、身分証明書をもちの上、再交付の手続きにお出ください。
将来の胃がん予防のために
中学生胃がん予防事業
胃がんの大きな原因であるヘリコバクター・ピロリが体の中に入り込んで間もない中学生の時期に、学校健診尿を活用したピロリ抗体検査を実施し、早期発見・内服治療を行います。詳しくは学校を通じてお知らせしています。
【対】本市に住民登録がある中学2年生 閏健康課（にこふる） ☎25・2731

■がん患者医療用ウィッグ・乳房補整費購入費の一部を助成します

【対】次の全てに該当する方 ①本市に住民登録がある ②がんと診断され、がんの治療を受けている ③医療用ウィッグ：がんの治療に伴う脱毛により、就労や社会参加等に支障がある、または支障が出るおそれがあるため医療用ウィッグが必要である 乳房補整具：がん治療のため乳房の一部または全部を切除したことにより、就労や社会参加等に支障がある、または支障が出るおそれがあるため乳房補整具が必要である ④他の法令等に基づく公的助成等を受けていない ⑤令和3年4月1日以降に購入したもので過去に公的助成等を受けていない ■助成金額 医療用ウィッグ：購入費の2分の1（上限2万円） 乳房補整具：購入費の2

新型コロナウイルス感染症の影響で、催し等の中止・延期など、情報が変更となる場合があります。各担当課や主催者などへのお問合せ、またはホームページ等でご確認ください。

分の1（上限1万円） ■助成回数

それぞれ1人1回限り **■** 証明書類（医療用ウィッグ：がん治療を受けていることが確認できるお薬手帳・診療明細書等 乳房補整具：がん治療のため乳房の一部または全部を切除したことが確認できる手術同意書・治療方針計画書等）、購入時の領収書（レシート不可）、運転免許証または医療保険証の写し、印鑑、振込先通帳の写し **■** 申請書を健康課（にこふる） ☎25・2731へ **■** 他申請書は市HPからダウンロード可。代理申請の場合は委任状及び代理人の本人確認も必要

小児定期予防接種の日本脳炎ワクチンの供給が再開されました

令和3年の一部の期間に供給が見合せていられた製造会社のワクチンが、12月から出荷量を調整し供給が再開されました。国の方針では、令和4年度からは接種を待ちたいだいでいた令和3年度1期追加（3回目）・2期（4回目）の対象者を含めた全対象者に接種できる見込みです。順次、接種が可能となりますので、ご理解・ご協力をお願いします。

■ 健康課（にこふる） ☎25・2731
または各地域庁舎市民福祉課へ

子宮頸がん（HPVワクチン）予防接種 積極的接種勧奨を再開します

子宮頸がん（HPVワクチン）予防接種については、国の方針により平成

25年6月から定期接種の積極的勧奨を差し控えてきましたが、4月から対象者への個別の接種勧奨を再開します。

また、これまで差し控えにより接種の機会を逃した方への救済策「キャッチアップ接種」を実施し、対象となる方への通知を順次発送します。

■ 健康課（にこふる） ☎25・2731
または各地域庁舎市民福祉課へ

日常生活用具を給付します

▼火災警報機・自動消火器 **■** 65歳以上で市民税非課税の、避難が著しく困難な一人暮らしの方等（要介護2以上または認知症自立度IIa以上）

▼電磁調理器 **■** 65歳以上で市民税非課税の、心身機能の低下に伴い防火等の配慮が必要な一人暮らしの方等（介護予防・日常生活支援総合事業の基本チェックリスト該当者または要支援1以上）

▼共通 **■** 身分証明書（マイナンバーカード・保険証等） **■** 各地域包括支援センター、本所長寿介護課 ☎29・4180または各地域庁舎市民福祉課へ

はりきゅう・マッサージ等 施術費の一部を助成します

■ 70歳以上の方 **■** 市と協定を結んでいる、はりきゅう・マッサージ師等から施術を受ける場合に、1回当たり1,000円の助成券を年6枚、10月以降の申請については年3枚交付（申請は

年1回） **■** 年齢を証明できるもの（保険証・運転免許証等） **■** 本所長寿介護課 ☎29・4180または各地域庁舎市民福祉課へ **■** 鶴岡地域では各地区コミュニティセンターでも受け付けます（学区コミュニティセンターを除く）

認知症高齢者等 見守りサービス事業

在宅で介護している家族が外出するときや介護疲れで休息したいとき等に、見守り支援員が訪問し、認知症高齢者などの見守りや話し相手等を行います。

■ 市内在住の認知症高齢者等（65歳以上の方または40歳〜64歳の要介護認定を受けている方）で日常生活自立度がIIa以上の方 **■** 利用上限 1か月当たり80時間まで **■** 費用 1時間200円（生活保護世帯は無料。利用料は利用時間帯によって割増しになります）

■ 申請 各地域包括支援センター・居宅介護支援センター、本所長寿介護課 ☎29・4180または各地域庁舎市民福祉課へ **■** 他事前に担当のケアマネジャーにご相談ください

リフト付タクシーを利用する方へ助成券を交付します

■ 市内内在住で次の全てに該当する方
①65歳以上または40歳〜64歳で要介護認定を受けている ②市民税非課税
③通院等の際に車椅子やストレッチャー専用タクシーの利用が不可欠 **■** 医療機関への通院や入退院のため、リフ

ト付タクシーを利用する場合に、1枚当たり300円のサービス券を月8枚、年間96枚を限度に交付 **■** 身分証明書（マイナンバーカード・保険証等） **■** 各地域包括支援センター、本所長寿介護課 ☎29・4180または各地域庁舎市民福祉課へ

紙おむつ等購入費助成事業で紙おむつを配達する事業所を募集します

■ 募集要件 ①鶴岡市競争入札参加資格を有し所在区分が市内または準市内であること ②紙おむつ等排せつ関連用品を取り扱っている事業所であること（紙おむつと尿とりパッドの取扱いは必須） ③市内一円に配達可能であること **■** 業務開始 9月配達分から **■** 申請 5月13日 ☎まで本所長寿介護課 ☎29・4180へ

障害者手帳の交付・居住地変更手続き

障害の内容や程度に応じて各手帳が交付されます。交付申請を受け付けていますのでご相談ください。

また、既に手帳をお持ちの方で住所が変わった方は届出をお願いします。

▼身体障害者手帳 **■** 手・足・目・耳・言語・そしゃく機能・心臓・腎臓・呼吸器・ぼうこう・小腸・直腸・肝臓・免疫等の身体機能に障害がある方

▼療育手帳 **■** 発達期に知的機能の障害が見られ、日常生活に制限のある方

▼精神障害者保健福祉手帳 **■** 精神の

運動を取り入れた介護予防活動を支援します

☎本所長寿介護課 ☎29 - 4180 または 各地域庁舎市民福祉課へ

住民が主体となって介護予防や生きがいづくり等のために「通いの場」を設け、室内での運動を主とした活動をする場合に補助します。

■活動実施期間

4月1日☎から来年3月31日☎まで

■対象要件

月2回以上、1回30分以上の運動を含むおおよそ1時間30分の介護予防活動を行う65歳以上の市民5人以上の団体



■補助対象経費

講師謝金、コピー代、会場使用料等（飲食費など個人に係る経費は対象外）

■補助金額

▷参加者数10人以上…年間5万円
▷参加者数5人～9人…年間2万5,000円

■申請期間

4月1日☎～28日☎

■その他

- ・申請書類やチラシは、市HPからダウンロードすることもできます
- ・審査で補助の可否を決定します

▼**縦覧制度** 固定資産税の納税者は、自己所有の土地・家屋の価格等と他の土地・家屋の価格等を比較できるように、土地価格等縦覧帳簿及び家屋価格等縦覧帳簿を見ることができ、**☎**納税者、納税者の代理人、納税者と同一世帯の家族

▼**閲覧制度** 納税義務者は、固定資産課税台帳(名寄帳)を閲覧し、自己の資産について登録された内容を確認できます。借地人・借家人も借用物件について確認できます **☎**納税義務者、納税義務者と同一世帯の家族、納税管理

固定資産税の縦覧制度・閲覧制度

税・年金



次の方が委嘱されました。(敬称略)
▽第10民生区(栄地区)：佐藤和子(中京田・湯野沢)
☎本所福祉課 ☎35・1252

困りごとなど気軽にご相談ください 民生委員・児童委員委嘱のお知らせ

疾患があり、日常生活に制限のある方
▼**居住地変更届** 手帳に記載されている住所と現住所が異なる方は居住地変更届が必要です。手帳とマイナンバーカードまたは通知カードをお持ちの上、届出してください
▼**共通** ☎本所福祉課 ☎35・1273 または 各地域庁舎市民福祉課へ

人、借地人、借家人、これらの代理人等
▼**共通** ☎4月1日☎～5月31日☎
☎本所課税課または各地域庁舎市民福祉課 **☎**課税台帳の写しの交付は有料 **持**マイナンバーカード、運転免許証等本人確認書類(代理人は委任状、借地人・借家人は契約書等が必要) **☎**本所課税課 ☎35・1178

▼**年金手帳が基礎年金番号通知書に替わります** 4月1日から、初めて年金制度に加入する方や、年金手帳を紛失して再発行を希望する方には、年金手帳ではなく基礎年金番号通知書が交付されます。なお、お手元の年金手帳は

国民年金からのお知らせ

▼**令和4年度の国民年金保険料が変更されました** 4月分以降の保険料は月額1万6,590円です(年間保険料は19万9,080円)
▼**保険料の前納制度や当月口座振替(早割制度)がお得です** 保険料1年分を一括で5月2日☎までに納付すると納付額は19万5,550円(3,530円割引)です。また、その月の保険料をその月の末日に口座振替で納付すると、月額50円割引され、保険料は1万6,540円になります。なお、前納・早割制度を利用した方が、会社等に勤めた場合や、死亡した場合等、国民年金の被保険者の資格を喪失したときは、資格を喪失した月以降の保険料が還付されます

▼**一時預かり** 保護者が病気や冠婚葬祭、学校行事、育児疲れ、就労等の理由で一時的に家庭での育児が困難な場合に、実施保育園で子供を保育します。予定が分かるときは、2日前までに各園に申し込んでください。なお、園の行事等のため受け入れできない場合があります。また、保育時間や料金等は各園で異なりますので直接お問い合わせください。

▼**実施保育園** かたばみ保育園、南部保育園、新形保育園、大泉保育園、湯

子育て



一時預かり・病児保育をご利用ください

後期高齢者医療制度の保険料率は、医療費などの推計を基に、2年ごとに見直しを行っています。令和4年・5年度の保険料率等は次のとおりです。
■**所得割率** 8・80% ■**均等割額** 4万3,100円 ■**賦課限度額** 年66万円 **☎**本所国保年金課 ☎35・1292 または 各地域庁舎市民福祉課へ

後期高齢者医療制度の保険料率等が改定されます

引き続き利用できますので、手続きの必要はありません。
☎鶴岡年金事務所 ☎23・5040、本所国保年金課 ☎35・1294 または 各地域庁舎市民福祉課へ

新型コロナウイルス感染症の影響で、催し等の中止・延期など、情報が変更となる場合があります。各担当課や主催者などへのお問合せ、またはホームページ等でご確認ください。

田川保育園、民田保育園、上郷保育園、田川保育園、藤島くりくり保育園、藤島こりす保育園、大東保育園、いずみ保育園、くしびき保育園、くしびき西部保育園 ■保育時間 午前8時～午後5時30分(半日(4時間)の利用も可) 費3歳未満：1日2、600円～3、000円 3歳以上：1日1、500円～2、000円(半日利用の場合は半額) 園各園または本所子育て推進課 ☎35・1291へ 他実施保育園の最新情報は市HP

▼病児保育 病気やその回復期の子供を保護者が仕事や冠婚葬祭等の理由で家庭で見ることができない場合に、看護師・保育士のいる施設で一時的に保育します。予約の有無、受入時間等は各施設で異なりますので直接お問い合わせください

■実施施設 三井病院内カトリックルーム、ちわら菜の花こども園はなな、南部保育園らっこルーム ■受入時間 午前8時～午後6時(日曜日、祝日、年末年始を除く) 園小学6年生まで 費1日2、000円(別途給食費) 園各施設または同課 ☎35・1291へ 他市HP



生活・その他

鶴岡への就職・採用を応援します

▼U・イターン就職活動交通費等支援

事業補助金 鶴岡市へのU・イターンを目指す、市外在住の大学生等の就職活動を支援します

■対象経費 市外に在住する大学生等が、市内事業所を対象とした就職活動で本人が支払った交通費(公共交通機関を利用したもの)と宿泊費(食事代を除く) ■補助金額 対象経費の2分の1以内(居住地ごとに上限額あり) 申来年3月31日(金)までやまがたe申請鶴岡市電子申請システムまたは本所商工課 ☎35・1299に郵送 他市HP

▼新規学卒者等採用活動支援事業補助金 市内の事業者がオンラインで行う採用活動を支援します

■対象経費 市内の中小事業主が、新規学卒者等を正社員として雇用するために、オンラインでの採用活動に係る経費(オンライン企業説明会出席料、オンラインインタビューシップ経費等。求人サイトへの掲載料は対象外) ■補助金額 対象経費の2分の1以内(上限20万円) 申同課 ☎35・1299 他市HP

住居表示実施地区で建物を新築・改築した方は届出を

■住居表示実施地区 青柳町、泉町、伊勢原町、稲生一丁目・二丁目、海老島町、大塚町、大西町、大山一丁目、三丁目、家中新町、上畑町、北茅原町、切添町、小真木原町、桜新町、三光町、山王町、城南町、城北町、昭和町、新

海町、神明町、末広町、砂田町、千石町、大東町、大部町、大宝寺町、宝田一丁目～三丁目、宝町、長者町、朝陽町、茅原町、道形町、友江町、鳥居町、苗津町、新形町、錦町、西新斎町、西茅原町、のぞみ町、馬場町、東新斎町、東原町、日出一丁目・二丁目、日吉町、日和田町、双葉町、文園町、平成町、ほなみ町、本町一丁目～三丁目、美咲町、道田町、みどり町、美原町、三和町、陸町、湯野浜一丁目・二丁目、由良一丁目～三丁目、陽光町、余慶町、淀川町、若葉町

■新築等届出書に案内図2部、配置図1部、平面図1部を添付して本所市民課 ☎35・1194へ 他市HP

狂犬病予防注射は毎年春(4月～6月)に受けましょう

飼い主には、犬の登録と狂犬病予防注射が法律で義務付けられています。▼集合注射は中止します 6月まで、動物病院で個別に接種をお願いします。▼狂犬病予防注射・新規登録は動物病院で行えます 案内はがきが必要です。(料金は各動物病院にご確認ください) ▼登録済の方には、3月末に注射案内はがきを送付します ▼犬を飼う場合は市への登録が必要で(新規登録料金3、000円) 他市区町村から転入した方は、前登録地での鑑札をお持ちの上、市役所で手続きをしてください(なくした方は別途1、600円が必要)

▼共通 健康課(にこふる) ☎25・2731または各地域庁舎市民福祉課へ

町内会に加入しましょう

町内会(自治会・住民会等)は、同じ地域に住む人たちが助け合い、安全・安心で明るく住みよい地域をつくるための組織で、住民同士の親睦・交流活動、ごみステーションの設置や清掃、防犯灯の設置、防犯パトロールや防災訓練及び広報の配付等も行っています。加入手続き等については、お住まいの町内会等へお問い合わせください。また、連絡先などが不明な場合は、本所コミュニティ推進課 ☎35・1203または各地域庁舎総務企画課にお問い合わせください。

住宅等の浄化槽を設置・交換する方へ

次のとおり補助します(公共下水道及び集落排水処理計画区域を除く)。▼合併処理浄化槽の設置 鶴岡地域、羽黒地域で合併処理浄化槽を設置する方に補助金を交付します。その他の地域については、市が設置します ▼単独処理浄化槽等から合併処理浄化槽への交換 単独処理浄化槽・汲み取り便槽を合併処理浄化槽に交換(新築・建替えは対象外)する方に、補助金を交付します ▼排水設備工事の実施 単独処理浄化

創業機運の醸成、新事業の取り組みのきっかけ作りを狙いとして、同コンテストを隔年で開催しています。今年度は、将来の優秀な企業人の輩出や地元就職の契機となるよう、学生を対象に開催し、全国から計31件のプランが提案されました。2月19日にオンラインで開催された最終審査会では、一次審査会を通過した8組が、今後の鶴岡のにぎわいづくりに向けた、熱意あふれるプレゼンテーションを行いました。その審査結果をお知らせします。

★最優秀賞★

学校名	鶴岡工専	チーム名	ミルメーク
メンバー	松浦千紘さん、阿部時史さん、福定隼也さん		
プラン	山形の郷土料理について知ることができる高専生が作ったアナログゲームってどうですか？		
概要	山形県の郷土料理を題材にしたカードゲーム。料理の材料等との交換を通して残った手元のコイン及び料理の完成で得られたコインの総数を競うもの。ゲームコンテンツに実際の農家等の情報や広告を掲載しPRにもつなげる。		



▲最終審査会の様子

◆ビジネスモデル部門 優秀賞

学校名	神奈川県立横浜国際高校 神奈川県立光陵高校
チーム名	Tilling Girls
メンバー	飯塚友希さん、堀部琴さん
プラン	あべ！つるおか攻略物語 ～魅力たっぷりのつるおかを丸ごとサブスク！～

◆オープンガバナンス部門 優秀賞

学校名	昭和女子大学
チーム名	鶴岡再発見プロジェクト
メンバー	成澤凜さん、二瓶愛さん、 島田千洋さん、菅野愛理さん、 田中亜季さん
プラン	産直ごっつお ～鶴岡市の豊かな地形を活かした産直アプリ～

◆ANA特別賞

学校名	庄内農業高校
チーム名	課題研究 小麦Team
メンバー	五十嵐潤さん、齋藤蓮さん、 上野琉河さん
プラン	令和3年版庄内小麦栽培の可能性を探る ～庄内産小麦の活用と普及・ 新世代農業地域を目指して～

井戸水などを使用している 下水道使用者の方へ

井戸水や湧き水をお使いの場合は、原則として自己メーターを設置していただきますが、設置が難しい場合は次のように認定します。

▽井戸水や湧き水のみを使用している場合：1人当たり1か月6㎡とし、世帯人数を乗じて使用水量を認定

▽上水道と井戸水等を併用している場合：上水道の使用水量に、1人当たり1か月3㎡を世帯人数分加えて認定

世帯人数に変更があった場合は速やかに届け出てください。

岡上下水道部総務課 ☎23・7731

下水道用自己メーターの 適正管理について

メーターは計量法によって有効期限（8年間）が定められています。下水道料金の減算・加算用自己メーターを設置の方は、期限が切れる前に、交換や撤去など適切な管理をお願いします。既に期限が切れている場合は、不具合

「緑の募金」にご協力を お願いします

5月4日㊦の祝日「みどりの日」は、国民が自然に親しむとともに、その恩恵に感謝し豊かな心を育む日です。4月15日㊥～5月14日㊤は「みどりの月間」として、全国で「緑の募金」活動が実施されます。この募金は、森づくりや街の緑づくり、学校の緑化活動等に有効に活用されます。市民の皆さんのご協力をお願いします。また、緑化事業を行う団体への交付金制度による助成を予定しています。

岡本所農山漁村振興課 ☎35・1298
または各地域庁舎産業建設課へ

農作業中の事故に注意し ましょう

全国一体となって「しめよう！シートベルト」をテーマに、5月31日㊤まで「春の農作業安全確認運動」が実施されます。特に乗用型トラクターの転落・転倒による死亡事故が多発しているため、シートベルトの着用、公道走行時の法令順守を徹底し、万が一に備え、労災保険や任意保険に加入しまし

よう。
▽作業前に安全確認、環境整備を
作業に適した服装で ▽点検整備は工
ンジンを止めて ▽計画的な作業で、
適度な休憩を

■本所農政課 ☎35・1297 または各
地域庁舎産業建設課へ

春の山菜採りシーズンを迎えます 山菜採りの事故に注意!!

出掛ける前に次のことを確認し、遭
難事故に遭わないよう注意しましょう。
▽1人で出掛けない ▽行き先や帰る
時間を家族に知らせて出発する ▽携
帯電話等の通信手段を確保する ▽道
に迷ったらむやみに動き回らない ▽
早く出掛けて早く帰る

また、ダニが媒介するウイルス感染
症への対策として、山に入る際は長袖
を着用するなど肌を露出しない服装を
心掛けましょう。

■本所防災安全課 ☎35・1204

野焼きは法律で 禁止されています

例年春先に野焼きによる火災が多発
しています。野焼きとは、廃棄物等を
屋外で燃やす行為で、大量の煙や臭い
が発生する場合があります。近隣の生活環
境に支障を来します。

また、違法に焼却すると懲役または
罰金が科せられます。ドラム缶やプロ
ック囲いなど焼却炉としての基準に合
わない設備での焼却も禁止されていま

す。

■野焼きに関する相談…本所環境課 ☎
35・1247 火災の場合 ☎119

「山火事を防ぐあなたの心がけ」 山火事注意！多発時期です

山火事の原因の多くは、たき火・た
ばこ・火入れの不始末です。行楽や山
菜採りで山に入るときは、火の取扱い
に十分注意し、山火事による森林の焼
失を防ぎましょう。

■本所農山漁村振興課 ☎35・1298
または各地域庁舎産業建設課へ

春季火災予防運動 「おうち時間家族で点検火の始末」

4月9日㊥～22日㊦の2週間、「春
季火災予防運動」を実施します。

春先は空気が乾燥するため、たき火・
たばこなどが原因の火災が全国各地で
多発しています。一人ひとりが火災予
防に対する意識を持ち、安全で安心し
て生活できる地域を目指しましょう。

■消防本部予防課 ☎22・8332

農産物等の加工に取り組 んでみませんか

■市内在住の農林漁業者または農林漁
業者が主体の団体が行う、農林水産物
の加工に新たに挑戦する事業、食品加
工業者と連携して加工品開発に取り組
む事業、グリーン・ツーリズムに関す
る事業 ■補助金額 事業費の3分の
2以内(上限15万円) ■申4月22日㊦

まで本所農政課 ☎35・1295 または
各地域庁舎産業建設課へ ■他市HP

つるおか・アグリメール 配信のご案内

農業者向けの補助金、研修会、公開
講座、商談会等の各種案内をメールで
お届けします。

■配信日 不定期 ■配信者 本所農
政課 ■登録方法 件名に「メール配
信希望」、本文に氏名、住所、電話番号、
メールアドレスを明記し、同課に電子
メールまたはFAX25・8763を送信

■同課 ☎35・1295 ■他市HP

松くい虫防除にご協力を

松くい虫被害は放置すると広範囲に
拡大するおそれがあるため、原因とな
る害虫の羽化脱出前に被害木を駆除す
る必要があります。市では、下川及び
湯野浜地区で松くい虫防除作業を実施
しています。被害木の伐採を6月上旬
まで、薬剤散布を5月下旬～6月下旬
に行う予定です。該当する森林所有者
及び周辺住民の皆さんのご理解とご協
力をお願いします。

■本所農山漁村振興課 ☎35・1298

伐採には届出が必要です

森林の立ち木を伐採するときは、伐
採を始める90日前から30日前までに届
出することが森林法により義務付けら

れています。届出をしない場合は罰金
が科せられる場合があります。また、
伐採後の造林が完了したときは、事後
に森林の状況報告を行うことも義務付
けられています。

■本所農山漁村振興課 ☎35・1298
または各地域庁舎産業建設課へ

ヒナを拾わないでください

春から夏にかけて、巣
立ちして間もない幼鳥を
見掛けることがあります
が、親鳥が近くにいるた
め、救護をしないでそのまま見守つて
ください。巣から落ちたヒナも同様で
す。



■本所農山漁村振興課 ☎35・1298
または各地域庁舎産業建設課へ

春の交通安全県民運動が 実施されます

「高齢者と子どもの交通事故防止」等
を運動の重点として、4月6日㊦～15
日㊧に実施されます。

特に新入学を迎えた児童(園児)は
交通ルールや通学路に慣れていないた
め、左右の安全確認が足りない道路横
断や急な飛び出し等による交通事故の
発生が心配されます。交通安全、「互
いに守る 思いやり」を心掛け、高齢
者と子供に思いやりのある運転で交通
事故防止に努めましょう。
■本所防災安全課 ☎35・1204

新型コロナウイルス感染症の影響で、催し等の中止・延期など、情報変更となる場合があります。各担当課や主催者などへのお問合せ、またはホームページ等でご確認ください。

新型コロナウイルス感染症対策・支援情報

新型コロナウイルス感染症の影響を受けている市民、本市出身学生、事業者等の生活・経済活動を支援します。

交通事業者の新しい生活様式に対応した新規事業の定着、外出に不安を感じる市民の買物代行や宅配サービスの利用を支援します

▶ 買物代行・宅配サービス支援事業

予算額：156万円（3月定例会補正予算）

- 利用方法 タクシー・ハイヤー会社に電話をして、買物や薬の受け取りなどを依頼
- 利用料 1回500円（距離に応じて追加料金が掛かる場合があります）、別途買物代金

- 実施事業者 大和交通、湯田川温泉自動車、出羽ハイヤー、落合自動車、羽黒タクシー、庄交ハイヤー、鶴岡タクシー
- 実施期間 来年3月31日(金)まで
- 問合せ 本所地域振興課 ☎35 - 1191

県外で暮らす本市出身の学生を応援するため、米など日常生活に必要な地元の食料品を提供します

▶ 県外在住学生 食の支援事業

予算額：1,250万円（3月定例会補正予算）

- 対象 次の全てに該当する方
 - ▷ 市内の中学校を卒業した
 - ▷ 山形県外に居住し、県外の大学、大学院、短期大学、専門学校等に学生として在籍している
 - ▷ 保護者が市内に居住している
- 提供品 米、乾麺、もち、レトルト総菜、菓子など
- 申請者 本人または保護者

- 申請方法▷ ライン申請（本人のみ）
申請フォームに必要事項を入力
- ▷ 書類申請（保護者も可）
申請用紙に必要事項を記入し、本所地域振興課または各地域庁舎総務企画課へ提出
- ※ 詳細は市HPでご確認ください。
- 申請期間 4月22日(金)～8月31日(木)
- 問合せ 本所地域振興課 ☎35 - 1191

中小企業者等が行う、ポストコロナ・ウィズコロナ時代の経済社会の変化に対応するための新分野展開や設備導入等に要する経費の一部を支援します

▶ 中小企業等新分野展開等支援事業

予算額：8,000万円（3月定例会補正予算）

- 交付対象 ① 新分野展開等支援事業
新分野展開や業種・事業転換等の取り組みを通じた事業規模の拡大等に要する事業
- ② ITサービス導入事業
業務効率の向上等に資するITサービスを導入する事業
- ③ 生産設備等導入事業
既存設備の効率化や生産能力の向上に資する機械設備等を導入する事業
- ④ 新製品開発支援事業
事業化を目的とした製品開発、または既存製品の改良及び過去1年以内に開発した新製品の販路開拓事業

- ⑤ 新事業連携創出支援事業
市内中小企業等3者以上で連携して取り組む新たな事業
- ※ 1事業者1事業限り。
- ※ ①～④は令和3年度に本補助金の交付決定を受けている事業者は対象外。
- ※ ⑤は1者の代表事業者と2者以上の連携事業者の合計3者以上の中小事業者等で構成されるグループが対象。
- 補助率 ①～④…3分の2以内（上限200万円）
⑤…4分の3以内（下限50万円、上限400万円〈1者当たり50万円〉）
- 申請期間 4月15日(金)～6月15日(木)
- 問合せ 本所商工課 ☎35 - 1299



<羽黒山スキー場>

羽黒 親子対抗ソリ滑り大会

2.20

そりを手に駆け込んできた子供を乗せ親が引っ張る!「お父さん、お母さん、頑張れ!」。熱戦への応援にも力が入りました。

まちの
できごと
ほっと
トピックス



<大網地区地域交流センター>

朝日 朝日東部地区大網・田麦俣写真コンテスト作品展示

2.26
~
3.4

「これ、どごだろの〜」。大網・田麦俣の四季折々の美しい風景が切り取られた作品に、思いを巡らせていました。



<鶴岡南高校山添校>

櫛引 鶴岡南高等学校山添校 卒業証書授与式

3.2

3月末に閉校した同校。最後の卒業生18人が思い出の詰まった学び舎(や)から巣立ち、73年の歴史に幕を閉じました。



完成した動画はこちら→

<荘銀タクト鶴岡>

鶴岡 タクト「TACTおとアート」プロモーション映像収録

3.5
・
6

地元アーティストの音楽やダンス、ライブペインティング、作品展示、出演者のインタビュー等の収録を実施しました。



<ふじしま市場たわらや>

藤島 新春たわらや寄席

3.13

立川志らら、立川志の春を招いて落語会を開催。観客は生で聞くはなし家の話芸に引き込まれ笑いが止まりませんでした。

新型コロナウイルス感染症の影響で、催し等の中止・延期など、情報変更となる場合があります。各担当課や主催者などへのお問合せ、またはホームページ等でご確認ください。

つるおか 情報掲示板



注) 掲載情報の詳細は、問合せ・申込み先に問い合わせるか、ホームページ等で確認してください。費がないものは原則無料。■があるものは事前の申込みが必要です。

■掲載を希望する方は…本所総務課 ☎35-1117へ 掲載依頼締切日は発行月の前々月25日です。掲載対象は発行月の4日以降の催し等です。市内で開催され対象となる市民が多いものを基本的に優先。編集の都合上、掲載できない場合もあります。掲載することが不適当と市が認めるものは掲載できません。

催し



温海の特産品が並ぶ あつみ温泉名物「朝市」

日 4月1日 ☎ 11月30日 ☎ 午前5時30分〜8時30分 場 あつみ温泉朝市広場 間 あつみ観光協会 ☎43・3547

大宝館 郷土ゆかりの人物資料館

日 4月1日 ☎ 来年3月31日 ☎ 午前9時〜午後4時30分 因 企画展示：酒井家庄内入部400年記念事業「酒井忠明展〜今もなほ殿と呼ばれることありて〜」常設展示：没後120年を迎

える明治の文豪・高山樗牛を中心とする鶴岡ゆかりの人物展 特別展示：「庄内藩戊辰の役〜酒井了恒率いる第2番大隊の戦い〜」 場・間 同館 ☎24・3266

朝日地域産食材を使った料理バイキング 山のぶっつおまつり

日 4月10日 ☎ 午前10時30分〜午後2時 費 1皿100円(持ち帰り制) 場・間 産直あさひ・グー ☎58・1455

出羽三山の里フォトコンテスト入選作品展

日 4月15日 ☎ 6月20日 ☎ 午前9時〜午後4時30分 費 大人：400円 高校生・大学生：300円 小・中学生：200円 場・間 いでは文化記念館 ☎62・4727

松ヶ岡桜まつり

日 4月15日 ☎ 17日 ☎ 午前10時〜午後4時 場 松ヶ岡開墾場周辺 因 手仕事展、オーガニックマルシェ等 間 同まつり実行委員会(松ヶ岡産業) ☎64・1331

旅する国際村オンラインツアー ニュージージーランド オークランド編

日 4月16日 ☎ 午前10時30分 定 40人 因 Zoomアプリを使ったツアー ■ ガイド 富樫史生氏(オークランド在住) 費 1アカウント1,000円(複

数人での参加可) 申 出羽庄内国際村 ☎25・3600

道の駅「あつみ」しゃりん 旬菜・山菜・もっそうまつり

日 旬菜まつり：4月17日 ☎ 山菜まつり：23日 ☎・24日 ☎、5月1日 ☎ 5日 ☎ もっそうまつり：8日 ☎ 時 午前10時〜午後3時 場・間 しゃりん ☎44・3211

月山あさひ博物館 かたくり園開園

日 4月中旬〜下旬 間 月山あさひ振興公社 ☎53・3411

あつみ温泉・温海川河畔 夜桜ライトアップ

日 4月中旬〜5月上旬の日没〜午後11時 間 あつみ観光協会 ☎43・3547

せかいの台所 台湾料理 〜雅萍さんの台所〜

日 4月24日 ☎ 午前10時〜午後1時 定 10人 師 王雅萍氏(台湾・屏東出身) 費 1,500円 場・申 4月9日 ☎ から出羽庄内国際村 ☎25・3600へ

KINBOWはるフェスタ

日 4月24日 ☎ 午前、午後 定 各回先着30人 因 春の里山散歩、クラフト、たき火DEおやつ等 場・申 金峰少年自然の家 ☎24・2400 他 時間や費用

等はHP

由良海洋つり堀オープン

日 4月23日 ☎ 10月16日 ☎ の土曜・日曜日、祝日 午前9時〜午後5時 費 大人：1,200円(入場のみは100円) 中学生以下：600円 間 同つり堀 ☎73・2666 他 さお・餌の持込み禁止。市HP



鶴ヶ岡城跡馬出遺構発見報告会

日 4月27日 ☎ 午前10時 場 鶴岡公園バス優先駐車場(旧バラ園) 定 20人 申 4月4日 ☎ から社会教育課(櫛引庁舎) ☎57・4868へ

国際ソロプチミスト鶴岡 チャリティーゴルフコンペ

日 4月29日 ☎ 午前7時30分 場 湯の浜カントリークラブ 費 2,000円 申 4月15日 ☎ まで

藤沢周平原作ドラマ上映会(令和4年度上半期)

日 4月〜9月(各月1回〜3回) 定 各回14人(各日2回上映) 因 時代劇専門チャンネル制作の藤沢周平原作映像作品(『吹く風は秋』『闇の歯車』『帰郷』などを上映予定) 費 大人：32

0円 高校生・大学生：2000円 中学生以下：無料 場・申藤沢周平記念館 ☎29・1880 他HP

出羽街道路乃茶屋「キフリ」
かたくり園・水芭蕉園

▼かたくり・水芭蕉まつり 日4月下旬～5月上旬午前10時～午後4時 場同茶屋 凶旬の山菜等地元農産物販売▼かたくり園 日4月下旬 費大人100円 他同茶屋で要受付

▼水芭蕉園 日4月下旬～5月上旬 費大人100円 他同茶屋で要受付 共通 同同茶屋 ☎47・2588

開園時はのぼり旗を立てます
下田沢かたくり園開園

日4月下旬～5月上旬 同朝日庁舎産業建設課 ☎53・2120 他市HP

藤倉山開山祭登山

日5月1日 ☎午前8時30分～午後4時30分(水無神社(三瀬地区)集合) 費1,000円(小学生以下無料) 持昼食等 同藤倉山ブナ林保存会

他集合場所が分からない場合は午前8時10分に三瀬駅集合

産直あさひ・グー
山菜まつり

日5月1日 ☎～15日 ☎ 場・同産直あさひ・グー ☎58・1455

県指定無形民俗文化財 春の例大祭奉納上演
山戸能・山五十川歌舞伎

日5月3日 ☎午後2時 場山五十川古典芸能伝承館 凶山戸能：座柳雛子、恋慕の舞、式三番、賀茂 山五十川歌舞伎：義経千本桜 伏見稲荷鳥居前の場 同山五十川公民館 ☎45・2949

もつろ汁、あつみ温泉旅館で入浴も楽しめる
温海嶽開山祭・ブナの森登山会

日5月15日 ☎午前7時30分～午後3時30分(熊野神社(湯温海地区)集合) 定30人 費中学生以上：1,500円 小学生以下：無料 日5月6日 ☎まで あつみ観光協会 ☎43・3547へ

健康・スポーツ



フリークライミング
利用資格講習会

日4月6日 ☎・22日 ☎、5月11日 ☎・20日 ☎、6月1日 ☎午後7時 対高校生以上 費310円 場・申藤島体育館 ☎64・2143

鶴岡市民健康スポーツクラブ
参加者募集

▼バドミントン教室1期(全11回) 日4月11日からの毎週月曜日午前10時 場小真木原総合体育館 費5,000円(11回分(別途登録費1,000円)) 他ラケット貸出しあり

▼ジュニアコース

▽JCS器械体操 日水曜日 時・対初級コース(年長～小学2年生)：午後5時30分 普及コース(小学2年～6年生)：午後6時30分 場朝陽武道館

▽キッズわくわくスポーツランド 日木曜日午後7時 場小真木原総合体育館 対小学生以上

▽キッズヒップホップダンス 日金曜日午後6時45分 場鶴岡ゴルフガーデン内チャネルイスタジオ 対年長以上

▽ジュニアテニス(硬式) 日土曜日午後3時 場小真木原テニスコート等 対小学2年生以上

▽ジュニア陸上 日日曜日午前9時30分 場小真木原陸上競技場 対小学3年生以上

▽共通 費月額2,000円(別途登録年会費1,000円) 他各コース無料体験可

▼共通 同同クラブ ☎25・8131

トレーニングルーム
利用資格講習会

▼小真木原総合体育館(☎25・8131) 日4月11日 ☎、5月9日 ☎午後7時、28日 ☎午前10時30分

▼藤島体育館(☎64・2143) 日4月・5月の毎週2回 時午後2時・7時

▼羽黒体育館(☎62・4789) 日4月14日 ☎、5月12日 ☎午後7時

▼櫛引スポーツセンター(☎57・4311)

日4月19日 ☎午後2時30分、5月17日 ☎午後7時

▼共通 対中学生以上 費310円 他要予約。利用資格証は4施設共通

鶴岡テニス協会
参加者募集

▼ナイター硬式テニス教室 日4月13日～10月26日の毎週水曜日午後7時30分 定35人 費1万6,000円

▼レディース硬式テニス教室 日4月15日～10月28日の毎週金曜日午前10時 対経験者先着20人 費1万円

▼一般強化練習会 日4月15日～10月28日の毎週金曜日午前10時 対大会の参加を目指す方 費1万円

▼共通 場小真木原テニスコート 申受講料を添えて練習日に会場へ 同グッドファーザー技研(大川) ☎29・2311

認知症の学びや交流・相談
ほっこりかふえ

日4月14日 ☎午前10時 場総合保健福祉センター(にこふる) 凶認知症に関するミニ講話、専門職との交流や相談、介護者交流 日4月12日 ☎まで本所長寿介護課 ☎29・4180へ

てくてく健康「里山あるき」

▼赤川土手お花見ウォーク 日4月16日 ☎午後3時(桜ハウスあかがわ集合)

新型コロナウイルス感染症の影響で、催し等の中止・延期など、情報変更となる場合があります。各担当課や主催者などへのお問合せ、またはホームページ等でご確認ください。

場桜ハウスあかがわ↓赤川左岸土手↓羽黒橋↓右岸土手↓三川橋↓起点(5km) 申4月4日①～11日①

▼西目大佛 荒倉を訪ねて 日4月29日①午前9時(金山公民館集合。送迎バスは8時30分に市役所本所発(要予約。先着35人) 場金山公民館↓東源寺↓荒倉山↓荒倉神社↓起点(7km) 申4月15日①～22日①

▼ふじの花ウォーク 日5月7日①午前10時(藤島庁舎集合。送迎バスは9時30分に市役所本所発(要予約。先着25人) 場藤島庁舎↓藤島体育館↓藤島駅↓六所神社↓藤島城址↓東田川文化記念館↓藤島歴史公園「Hisu花」↓起点(7km) 申4月20日①～27日①

▼新緑の八森山を訪ねて 日5月15日①午前9時(豊浦小集合。送迎バスは午前8時30分に市役所本所発(要予約) 場豊浦小↓氣比神社↓笠取峠↓八森山レクリエーション広場(7km) 申4月25日①～5月6日①
▼共通 定50人 費1、000円 申スポーツ課 ☎25・8131 他小学生以下保護者同伴

市民ターゲット・バードゴルフ大会

日5月15日①午前9時 場J.Tの森鶴岡(いこいの村公園周辺) 費1、500円 申4月25日①まで同大会事務局

鶴岡モーニング野球大会

日5月23日①から 日4チームずつでの予選リーグと決勝トーナメント 費1チーム1万3、000円 申4月30日①午後5時～7時に小真木原野球場へ 他申込み用紙は同球場に設置



ヘルスアップセミナー 夜コース(全8回)

日6月7日①・14日①、28日①と30日①のいずれか1日、7月5日①・19日①、8月2日①・9日①・30日①午後7時 場にこゝふる 対本市に住民登録がある昭和28年4月2日～58年4月1日生まれで、次の全てに該当する方
①肥満解消のために減量したい方 ②BMI(体格指数)が24～30の方または腹囲が85cm以上の男性、90cm以上の女性(医師から運動を禁止されている方を除く。服薬中の方は医師に要相談)
③全日程に参加可能な方 ④これまでに同セミナーに参加したことがない方 対体組成測定、運動実技(ウォーキング、ソフトエアロビクス、筋力トレーニング)、ストレッチ等)、健康学習(食生活や運動、体の仕組み等)、生活習慣に関する個別相談 費1、500円 申5月20日①まで健康課(にこゝふる) ☎25・2731へ 他市HP

県立高校の体育施設を開放します

▼加茂水産高校体育館(アリーナ) 日5月～来年3月の平日(曜日は要相談) 午後7時～9時 費全面：3、860円 半面：1、920円 申同校 ☎33・3031

▼共用体育館(アリーナ、卓球場) 日5月～来年3月の火曜・木曜日午後7時～9時 場旧鶴岡家政高校 費アリーナ全面：5、800円 半面：1、920円 卓球場：950円 申鶴岡工業高校 ☎22・5505

▼共用グラウンド 日5月～11月の月曜～金曜日午後3時まで(要相談) 場新形町・錦町地内 費1、920円 申鶴岡北高校 ☎25・4752

▼共通 対通年利用する10人以上の団体 申使用可能な種目 バレーボール、バスケットボール、卓球、グラウンドゴルフ(共用グラウンド)等 申4月11日①まで

くしびぎスポーツクラブ 令和4年度会員募集

■教室(通年開催) バドミントン、バンポン、健康教室、カローリング、スポーツ吹き矢、ラージボール卓球、よさこい総踊り、うたごえ喫茶等 費高校生以上：2、000円 中学生以下：1、000円 申櫛引スポーツセンター内同クラブ ☎57・4311 他開催日、各教室参加料等は要問合せ

ふじしまスポーツクラブ 令和4年度会員募集

■教室(通年開催) フラダンス、ヨガ、エアロ、太極拳、吹き矢、ラージボール卓球、ウォーキング、健康教室、トランポリン等 費年会費(別途各教室参加料) 申藤島体育館内同クラブ ☎64・2143

あさひスポーツクラブ 令和4年度会員募集

■教室 筋トレジム、キッズダンス、バドミントン、ピラティス、フットサル、ピンポン等 費高校生以上：1、000円 中学生以下：500円(別途各教室参加料) 申朝日スポーツセンター内同クラブ ☎53・3302

鶴岡アスレチックスクラブ 会員募集

日毎週水曜日午後5時30分、毎週土曜日午前9時 場小真木原陸上競技場 対小学2年～6年生 費3か月2、000円(別途年間保険料800円)

庄内少年少女レスリング 教室 会員募集

日毎週火曜・木曜日午後5時30分、土曜・日曜日午前10時 場同教室レスリング場(三川町) 対5歳～高校生 費月額1、000円

青少年の心身の修練と基礎運動能力の向上等に
剣道体験教室(1か月間無料)

◎毎週月曜・水曜・木曜日午後7時
 鶴岡五中、朝陽武道館 対幼児く青
 少年 申稽古日に会場へ

力や体力に関係なく誰でもできる武道です
鶴岡市少林寺拳法協会 会員募集

他練習日時・会場等は要問合せ

**鶴岡水泳育成協会
 会員募集**

場市民プール 対幼児(3歳以上)、
 学童、成人 費月額4、950円(別
 途年会費2、200円) 申同協会
 22・0074 他無料体験可。HP

子育て・子供向け



子ども家庭支援センター

▼ハッピー♥ホリデー(自由来館型遊
 び場なかなよし広場休日前開放) 日
 4月10日◎、5月7日◎午前9時〜正
 午 場ここふる

▼あかちゃんのお部屋 日①4月15日
 ◎②5月13日◎ 時午前10時 場こ
 こふる 対未就園児(①令和3年10
 月〜12月生まれ ②3年11月〜4年1
 月生まれ)とその保護者、初めて出産

を迎える妊婦各日25組 対①ベビーマ
 ッサージ(師上野和佳氏) ②触れ合
 い遊び 持バスタオル 申①4月12日
 ◎まで ②4月21日◎〜5月10日◎

▼あかちゃん広場 日①4月25日◎
 ◎②5月23日◎ 時午前10時 場ここ
 ふる 対未就園児(①令和3年4月〜
 9月生まれ ②3年5月〜10月生ま
 れ)とその保護者各回25組 対①親子
 リトミック(師佐藤美由紀氏) ②触
 れ合い遊び 持バスタオル 申①4月
 7日◎〜20日◎ ②5月2日◎〜18日
 ◎

▼転入者のための子育て案内講座 日
 4月26日◎午前10時 場第三学区コミ
 ユニティセンター 対未就学児がいる
 転入家庭の親子先着5組

▼共通 申子ども家庭支援センター
 (ここふる) ☎25・2741

助産師が授乳のアドバイスをします
母乳・ミルク相談

日4月6日・13日・20日・27日、5月
 11日・18日・25日、6月1日の水曜日
 午前10時〜正午 場ここふる 対市
 内在住の授乳期の母親 持母子健康手
 帳、お出掛けに必要な
 な物 申健康課(こ
 こふる) ☎25・2
 731



南部児童館みなつくる

▼みなつくるで遊ぼう! 『お花の手形

フレーム」 日4月15日◎午前10時
 場同館 対乳幼児とその保護者先着10
 組 対お花シールで作る手形アート
 申4月1日◎から

▼つるおか歴史散歩「さくら満開! 鶴
 岡の歴史をたどろう」 日4月23日◎
 午前9時20分〜午後3時(同館集合)
 場富樫蠟燭店、荘内神社 対小学生先
 着10人 対ろうそく絵付け体験等 費
 550円 持昼食等 申4月2日◎か
 ら

▼共通 申同館☎64・1900

**鶴岡市青少年発明クラブ
 公開工作教室**

日4月16日◎午前9時 場秋山鉄工(株)
 日本国工場 対小学3年生〜中学生と
 その保護者先着15組 申4月1日◎〜
 8日◎に学校教育課(櫛引庁舎) ☎57
 ・4865へ

**まんまルーム4月の子育て講座
 『ベビートミック』**

日4月22日◎午前10時30分 対0歳児
 とその保護者10組 師佐藤美由紀氏
 (産後ヨガインストラクター) 持バス
 タオル 場・申4月4日◎から同ル
 ム☎24・5635へ

**ゴールデンウィーク企画
 作って遊ぼう! こどもの日スペシャル**

日5月3日◎・4日◎午前10時・11時
 対幼児く小学校低学年の子供とその保
 護者各回先着15人 対こどもの日にち

なんだ作品制作 場・申4月12日◎か
 ら鶴岡アートフォーラム☎29・026
 0へ

**中央児童館 ひるびであ
 ツリクライミングに挑戦しよう!**

日5月14日◎午前9時30分〜正午(1
 組約70分) 対小・中学生先着10人
 対専用のロープを使った木登り 費3
 00円 場・申4月4日◎から同館☎
 24・4608へ

**稲を植える刈り取る食べるこの体験学習
 わんぱく農業クラブ会員募集**

日5月〜11月の
 土曜日午前(月
 1回) 場山大
 農学部附属やま
 がたフィールド
 科学センター 対市内、三川町、庄内
 町に在住の小学3年〜6年生とその保
 護者30組 費1、000円 申4月25
 日◎まで同学部高坂農場☎24・227
 8へ 他市HP



**親子ですごす
 キッズアートリエ”**

日毎月第2土曜日午前10時・11時(12
 月は休み) 対幼児く小学校低学年の
 子供とその保護者各回先着15人 対様
 々な色や形の画材等を使った自由な創
 作活動体験 場・申各回開催月の1日
 (来年1月分のみ12月20日◎) から鶴
 岡アートフォーラム☎29・0260へ

内=内容 師=講師・指導 費=費用・料金 持=持ち物 申=申込み 問=問合せ 他=その他 HP=ホームページ

新型コロナウイルス感染症の影響で、催し等の中止・延期など、情報変更となる場合があります。各担当課や主催者などへのお問合せ、またはホームページ等でご確認ください。

施設の催し



自然学習交流館 ほとりあ

▼企画展示「春を告げる花たち」 日
4月1日(金)～5月9日(日)

▼春の散策会 日①4月9日(土)・10日(日)・13日(水)・20日(火)、5月7日(土)午前9時 ②4月6日(金)・17日(日)・23日(土)午前9時～午後2時 定各日10人 費 寄附制(200円以上) 持水筒(②は昼食も必要) 申各日2日前まで

▼自然観察会「スマイル観察会」 日4月17日(土)午前9時 定20人 師富樫捷士氏(自然観察指導員) 申4月15日(金)まで

▼ワークショップ

▼水辺のいきものみつけ♪ 日4月30日(土)、5月3日(火)午前10時30分、午後1時 定各回10人 持替え、帽子

▼どろっば木メダルづくり 日5月1日(土)午前10時30分、午後1時 費1個100円

▼どろっばタンブラーづくり 日5月1日(土)午前10時30分、午後1時 費1個300円

▼下池でボート遊び 日5月4日(土)・5日(日)午前10時・11時、午後1時・2時 定各回4組(1艇大人2人・子供2人まで) 費寄附制(1人200円以上) 申各回2日前まで

▼マコモの石けんづくり 日5月4日(土)午前10時30分、午後1時 費寄附制(300円以上)

▼共通 場・閩同館 33・8693
他5月6日(金)は休館

老人福祉センター

▼楽焼教室 日4月5日(土)・6日(日)、5月10日(土)・11日(日)午前9時30分～午後2時

▼唄を楽しむ会 日4月7日(土)・8日(日)・14日(土)・15日(日)・21日(土)・22日(日)・5月12日(土)・13日(日)・19日(土)・20日(日)・26日(土)・27日(日)午前9時30分～午後4時

▼健康相談 日4月7日(土)・14日(日)・21日(土)・28日(土)午後1時30分～3時30分

▼共通 場・閩同センター 24・0066

鶴岡アートフォーラム

▼常設展示コーナー「鶴岡市所蔵作品展 第1期「導かれる視線」」 日4月2日(土)～6月26日(土)午前9時～午後5時30分 内市が所蔵する郷土ゆかりの美術作品10点を展示

▼特別展覧会「鴨居玲 私の話を聞いてくれ」 日4月16日(土)～5月29日(土)午前9時～午後5時(金曜・土曜日は午後6時まで) 内日動美術財団が所蔵する鴨居玲の作品・資料約100点を

を紹介 費大人：500円 高校生：大学生：300円 中学生以下：無料

▼学芸員によるギャラリートーク 日4月24日(日)、5月8日(土)・15日(土)午前10時、午後2時 定各回10人 持観覧券 申4月16日(土)から

▼個人制作のための「オープンアトリエ」 日毎月第2・第4(12月は第1・第4)日曜日午後1時～5時 内中学生以上 内個人の制作活動のためにアトリエを開放 費高校生以上：200円 中学生：無料

創造の森交流館

▼かんたん燻製 日4月9日(土)午前9時30分(同館集合) 定先着12人 内段ボール箱で燻製器を製作し、すぐできる温くん・熱くんを楽しむ 費500円 持軍手等

▼里山散策ウォーキング 日4月23日(土)午前9時30分(同館集合) 内月山や日本海、足元の山野草をめぐりながら、初春の里山を歩く(6km)

▼共通 日同館 62・2655

致道博物館

▼酒井家庄内入部400年記念特別展【第1部】徳川四天王筆頭酒井忠次 日4月14日(土)～5月29日(土)午前9時～午後4時30分 内国宝の太刀2振をはじめとする諸資料から徳川家康重臣と

しての忠次の活躍をたどる 費大人：800円 学生：400円 小・中学生：300円 場・閩同館 22・1199 他学芸員によるギャラリートークあり(日4月23日(土)午後2時)

月山ビジターセンター

▼ゆつくり歩く、里山を彩る野草観察会 日4月16日(土)午前9時～午後2時(戸海海岸駐車場集合) 定20人 内荒倉山まで登りながら植物観察 費大人：500円 中学生以下：無料 持昼食等 申4月14日(土)まで

▼八向橋周辺トレッキング 日4月20日(土)午前8時～午後3時(同センター集合) 場八向橋周辺(新庄市) 費1,500円 持昼食等 申4月15日(金)まで

▼野鳥たちのさえずりで春を感じよう 日4月23日(土)午前8時(大山公園駐車場集合) 定20人 内さえずりを聞きながら同公園散策 師太田威氏(ネイチャーカメラマン) 費大人：100円 中学生以下：無料 持双眼鏡(貸出しあり)等 申4月20日(金)まで

▼春の観察会 日4月29日(金)～5月7日(土)午前9時(同センター集合) 内同センター周辺を自然観察しながら散策 持双眼鏡(貸出しあり)等

▼GWクラフト5days 日5月1日(日)～5日(土)午前10時～午後3時 場



月山ビクターセンター ㊦自然木の鉛筆作り ㊦同センターパークボランテニア 費2本100円

▼ヨモギ餅つき ㊦5月4日㊦午前11時30分 ㊦同センター ㊦先着100人 ㊦持器、箸(器と箸を借りる場合100円)

▼春の草木染 ㊦5月7日㊦午前9時 ㊦同センター ㊦先着10人 ㊦桜の木から染め液を採取し、スカーフ大の白布を染める ㊦同センターパークボランテニア 費大人：2、000円 中学生以下：800円 ㊦ゴム手袋等

㊦5月5日㊦まで ㊦同センター ㊦62・4321

講座・講習会



ふじしま市場たわらや 4月のたわらや教室

▼笑顔あふれるスイーツ教室「絵本みたいなぐりとぐらのパンケーキを作ってみよう」 ㊦4月9日㊦午前10時 費2、500円

▼鶴岡の名工 日本料理わたなべの美味しい日本料理教室 ㊦4月16日㊦午前10時 費3、000円

▼プロも習う花蔵のフラワールレンジメント教室 ㊦4月17日㊦午後1時30分 費2、500円

▼鶴岡の黄色い笹巻作り ㊦4月23日 ㊦午後1時 費1、500円

▼共通 ㊦同市場 ㊦64・3093

食と農のビジネス塾 一般公開講座

㊦4月28日㊦午後1時30分 ㊦山大農学部 ㊦「食と農のビジネス〜今農業者が目指すもの、求められるもの〜」 生源寺眞一氏(福島大学) ㊦同学部内「地域定住農業者育成コンソーシアム」事務局 ㊦070・2011・5615

危険物取扱者試験 準備講習会

㊦丙種：5月10日㊦ 乙種第4類：11日㊦・12日㊦(2日間) ㊦場・㊦4月11日㊦㊦5月2日㊦に消防本部予防課 ㊦22・8332へ ㊦他申込書は消防本部、消防署及び消防各分署に設置

応急手当普通救命講習

㊦5月15日㊦午前9時30分 ㊦消防本部 ㊦20人 ㊦成人に対する心肺蘇生法 ㊦申4月17日㊦ ㊦5月8日㊦に消防署 警備課 ㊦22・8331または消防各分署へ ㊦他テキストを希望する方は200円



消防設備士試験

㊦5月21日㊦午前 ㊦場山形ビッグウイング(山形市)、庄内Jビル(酒田市)

㊦丙甲種、乙種(ともに全類) ㊦申 電子：4月1日 ㊦面：4日㊦ ㊦書 ㊦面：4日㊦ ㊦書 ㊦面：4日㊦ ㊦書

㊦日㊦ ㊦同消防試験研究センター山形県支部 ㊦023・631・0761 ㊦他 願書等は消防本部、消防署及び消防各分署に設置。HP

甲種防火管理新規講習

㊦6月9日㊦・10日㊦(2日間) ㊦勤労者会館 ㊦88人 ㊦申4月6日㊦ ㊦13日㊦に日本防火・防災協会 ㊦03・6263・9903へ ㊦他申込書等は消防本部、消防署及び消防各分署に設置。HP



危険物取扱者試験

㊦6月18日㊦午前 ㊦場鶴岡工業高校 ㊦丙甲種、乙種(全類)、丙種 ㊦申電子：4月22日㊦ ㊦書面：4月25日㊦ ㊦5月12日㊦ ㊦同消防試験研究センター山形県支部 ㊦023・631・0761 ㊦他願書は消防本部、消防署及び消防各分署に設置。HP

無料体験ギターレッスン

㊦午後6時以降 ㊦場大西町内 ㊦他ギターの貸出しあり。場所等はHP

募集

グリーンカーテンを始めませんか
ゴーヤ朝顔の種と栽培用ネット無料配布

㊦4月11日㊦ ㊦15日㊦午前9時 ㊦午後4時 ㊦場市役所本所環境課 ㊦同市民市内事業所 ㊦同種約20粒(ゴーヤ・朝顔各100袋)と栽培用ネット(2×3m四方の廃漁網ネット80枚) ㊦申4月4日㊦ ㊦8日㊦に同課内「環境つるおか推進協議会」事務局 ㊦35・1247へ ㊦他栽培用ネットを希望する方はマイバッグをご持参ください。市HP

お魚出前教室の希望団体を募集します

庄内浜文化伝道師が、保育園や学校等に出張して、さばき実演や調理実習等の食育体験を実施します。日程や場所等については、ご希望を伺いながら調整します。

㊦園児や小学生、保護者等 ㊦申本所農山漁村振興課 ㊦35・1298 ㊦他金額

天神祭ボランティアアスタ ツフ募集

㊦5月25日㊦午後1時 ㊦場パレード付近の沿道等 ㊦同高校生以上 ㊦申4月22日㊦まで本所観光物産課内「同祭実行委員会」事務局 ㊦35・1301へ ㊦他 事前打合せあり

新型コロナウイルス感染症の影響で、催し等の中止・延期など、情報に変更となる場合があります。各担当課や主催者などへのお問合せ、またはホームページ等でご確認ください。

天神祭 道真公・親子化けもの募集

▼菅原道真公 日 5月25日 対昭和41年生まれ(数え年57歳(道真公が太宰府に配流されたときの年齢)の男性1人 因天神はんくねりの中で時代衣装を着て練り歩く 日 4月18日 日 まで

▼親子化けものになろう! 日 5月25日 対 同年長児とその保護者先着30組 (2人1組) 日 5月9日 日 まで 他 お菓子のプレゼントあり

▼共通 申 本所観光物産課内「同祭実行委員会」事務局 ☎ 35・1301

荘銀タクト鶴岡 貸館の受付

▼8月小ホール・練習室・会議室等利用 日 5月1日 日 から先着順

▼9月小ホール・練習室・会議室等利用 日 6月1日 日 から先着順

▼10月小ホール・練習室・会議室等利用 日 7月1日 日 から先着順

▼11月大ホール練習利用、来年5月大ホール本番利用 日 先行受付(利用調整会議) : 4月15日 日 通常受付 : 5月1日 日 から先着順

▼12月大ホール練習利用、来年6月大ホール本番利用 日 先行受付(利用調整会議) : 5月15日 日 通常受付 : 6月1日 日 から先着順

▼来年1月大ホール練習利用、来年7月大ホール本番利用 日 先行受付(利用調整会議) : 6月15日 日 通常受付

日 7月1日 日 から先着順
▼共通 日 先行受付 : 市内団体等が行う芸術文化事業等。利用調整会議(時午後6時30分 場 同館)に要出席 日 同館 ☎ 24・5188 他 空き状況は同館HP

中央公民館市民ギャラリー 参加団体・個人の募集

同館談話室を展示ギャラリーとして希望する団体・個人に無料で貸し出します(白布クリーニング代は実費。作品の販売は禁止)。
■展示期間 7日以内 日 同館 ☎ 25・1050

県営住宅4月募集

■入居時期 6月上旬 ■募集住宅
東部2号、茅原2号(B)、城南1号(A)、末広1号(A)・(B)、末広3号(C) : 各1戸 東部3号、城南1号(B) : 各2戸 末広3号(A) : 3戸 日 4月4日 日 から8日 日 に県営住宅指定管理者西王不動産 ☎ 66・3210へ 他 抽せん会は4月15日 日

ふるさとの川愛護活動支援事業 参加団体募集

県が管理する河川や海岸区域の清掃、除草、花の植栽などの活動を延長200m以上で実施する団体に対し、一定額の活動負担金を支援します。

ふれあいの道路愛護事業「マ イロードサポーター」募集

県が管理する道路の清掃、除草、樹木せん定、歩道除雪などの内、いずれか1つ以上を行う団体に対し、一定額の活動負担金を支援します。
日 5月13日 日 まで 庄内総合支庁道路計画課 ☎ 66・2111、本所土木課 ☎ 35・1403 または各地域庁舎産業建設課へ

みんなで楽しんで歌おう ハナミズキの会

日 水曜日午前11時(月2回) 場 荘銀タクト鶴岡

アビリンピックやまがた 2022参加者募集

企業などが障害者に対する理解と認識を深め、雇用の促進を図ることを目的に、障害者が日頃培った技能を互いに競い合います。
日 7月6日 日 午前9時15分〜午後3時 場 山形ビッグウイング 日 今年4月1日現在15歳以上で、県内に居住または県内の事業所に勤務もしくは学校・職業訓練施設等に在籍する次の①〜③のいずれかに該当する方 ① 障害者の雇用の促進等に関する法律第2条第2号及び第3号に規定する身体障害者 ②

障害者の雇用の促進等に関する法律第2条第4号及び第5号に規定する知的障害者 ③ 障害者の雇用の促進等に関する法律第2条第6号に規定する精神障害者 日 4月15日 日 から5月13日 日 に 高齢・障害・求職者雇用支援機構山形支部 ☎ 023・674・9567へ

求職者に対する職業訓練 5月生募集

■募集科 ① 建築CAD施工科 ② CAD・NCものづくり科 ③ 電気設備技術科 日 ハローワークに求職登録している方 ① 28人、② 15人 ■訓練期間 ① 5月10日 日 から10月31日 日 ② ③ 5月10日 日 から11月30日 日 賃 テキスト代等 日 4月7日 日 から正午までポリテクセンター山形 ☎ 023・686・2016へ

相談

こころの健康相談 若者ひきこもり相談

日 4月8日・15日・22日、5月6日・13日・20日・27日、6月3日の金曜日 午後1時15分〜2時30分 場 にこふる 日 各日2人 因 こころの健康相談 : 眠れない日が続く、気分が沈んで元気が出ない等 若者ひきこもり相談 (対40歳未満の方とその家族) : 社会参加できない、家から出ない等 日 健康課(にこふる) ☎ 25・2731

新型コロナウイルス感染症の影響で、催し等の中止・延期など、情報が変更となる場合があります。各担当課や主催者などへのお問合せ、またはホームページ等でご確認ください。

やまがた縁結びたい 結婚相談会

- ① 4月9日② 24日③ 5月7日④ 22日⑤ 閏午後1時〜4時45分
- 対結婚を希望する方等各日5組
- 場・申①4月6日②、③20日④、⑤5月4日⑥、④18日⑦までやまがたハッピーサポートセンター庄内支所 ☎64・8895へ

土地家屋調査士・司法書士が相談に応じます

特設登記相談会

- ④ 4月21日⑤ 午前10時〜午後4時 場 市役所本所 ⑥ 登記一般、境界問題等
- ⑦ 土地家屋調査士会（齋藤） ☎22・3831

専門家がスピード解決

毎月第4水曜日は住宅相談会

- ④ 4月27日⑤、5月25日⑥ 午前10時〜11時 場 市役所本所4階ロビー ⑦ 新築・増改築、耐震診断、リフォーム補助、高齢者減災アドバイス等 ⑧ 本所 建築課 ☎35・1432

はじめなどに関する 相談窓口

はじめをはじめ、学校生活での悩みや相談ごとがあったら1人で悩んだり我慢したりしないで、気兼ねなく相談してください。

▽文部科学省「24時間子供SOSダイヤル」 ☎0120・0・78310

（24時間受付）

▽山形県教育委員会教育相談ダイヤル ☎023・654・8181（月曜〜金曜日：午前8時30分〜午後8時30分 土曜・日曜日、祝日：午前8時30分〜午後5時30分）

▽山形県教育委員会「24時間子供SOSダイヤル」 ☎023・654・8383（24時間受付）

▽本市の相談窓口は本紙29ページ参照。市HP

行政書士会無料相談会

④ 4月27日⑤ 午後2時〜4時 場 市役所本所 ⑥ 相続、遺言、成年後見、建設業等各種許可申請 ⑦ 同会鶴岡支部（佐藤） ☎33・8868

山形財務事務所 借金返済に関する相談窓口

相談員が借金の状況を伺って、返済に関する相談に応じます。

④ 月曜〜金曜日午前8時30分〜正午、午後1時〜4時30分 ⑤ 相談電話 ☎023・641・5201 ⑥ 同事務所 所理財課 ☎023・641・5178

その他



冬期間休館していた水道資料館が開館します

ビデオやパネル展示で水道事業の歴史を分かりやすく説明しています。

④ 4月1日⑤〜11月30日⑥ 午前10時〜午後4時 ⑦ 上下水道部総務課 ☎23・7731

藤沢周平記念館・旧致道館・大宝館 ゴールデンウィーク開館のお知らせ

4月29日⑤〜5月5日⑥は休まず開館します（5月6日⑦は休館）。

⑧ 藤沢周平記念館：同館 ☎29・1880 ⑨ 旧致道館：同館 ☎23・4672 ⑩ 大宝館：同館 ☎24・3266

危険物取扱者・消防設備士免状をお持ちの方へ

同免状に貼り付ける写真は、撮影されてから10年以内のものであることが義務付けられています。交付後10年を経過する免状をお持ちの方は書換えの申請をしてください。

④ 消防試験研究センター山形県支部 ☎023・631・0761

鶴岡市障害者相談支援センターの愛称が決まりました

鶴岡市障害者相談支援センターの愛称募集に、35件の応募がありました。選考の結果、愛称は「にこころ」に決定しました。

④ 同センター ☎25・2794

所得税等の申告・納付期限の延長について

新型コロナウイルス感染症の影響により、当初の期限までに所得税、個人事業者の消費税及び贈与税等の申告等が困難だった方は、簡易な方法による申請で申告・納付期限を4月15日⑤まで延長できます（エスモール会場も延長）。

詳しくは国税庁HPをご覧ください。

④ 鶴岡税務署 ☎22・1401

スノーモービルの乗り入れはご遠慮ください

朝日連峰周辺地域は、朝日山地森林生態系保護地域と磐梯朝日国立公園に指定され、貴重な動植物の生態系が守られています。スノーモービルの走行は、エンジンの騒音やトラックベルトによる樹木の損傷等の原因となり、生態系に影響を及ぼす可能性があります。この地域へのスノーモービルの乗り入れはご遠慮ください。

④ 東北森林管理局朝日庄内森林生態系保全センター ☎58・1730

自生山菜の放射性物質に 注意してください

これから自生山菜の発生時期を迎えますので、次の事項に留意してください。

▽自生山菜は、生育環境の違いにより放射性物質の濃度にばらつきがあるため、出荷前の自主検査を徹底し、安全性を確認してから出荷してください。なお、出荷には、インターネット等による通信販売も含まれますので、注意

ぐるぐる庄内

酒田市 お花見に出かけよう 桜まつり

- ▶酒田日和山桜まつり 日4月8日(金)～17日(日) 場日和山公園 内千石船のライトアップ、ぼんぼり点灯 (時午後6時30分～9時) 問酒田市交流観光課 ☎0234-26-5759 他露店の出店あり(テイクアウト方式)
- ▶舞鶴公園桜まつり 日4月8日(金)～24日(日) (桜が散り次第終了) 場舞鶴公園、八森自然公園等 内開花した桜のライトアップ、ぼんぼり点灯 (時午後6時30分～9時30分) 問酒田市八幡総合支所建設産業課 ☎0234-64-3111
- ▶共通 他公園内での火気使用禁止、飲食は自粛

庄内町 「枝垂れ桜観桜会」～春らんまん♪ガイドと巡る桜と史跡の余目さんぽ道～

日4月15日(金)午前10時30分(余目駅前クラッセ集合)
場余目駅前クラッセ→余目八幡神社・八幡公園等→ハナブサ醤油(庭園内での観桜会)→内藤秀因水彩画記念館 日4月11日(日)まで庄内町観光協会 ☎0234-42-2922へ

庄内町 カートソレイユ最上川 春のファン感謝ウィーク

スポーツカート・レジャーカートを、庄内町在住以外の方も、期間中はお得な町民料金で利用できます。
日4月16日(土)～24日(日)午前9時～午後5時 問同カート場 ☎0234-42-2282

遊佐町 令和4年度さんゆう体験農園 参加者募集!

鳥海山麓の自然豊かな畑で野菜作りしてみませんか。
■利用期間 4月25日(日)～11月30日(土) ■募集区画 農林漁業体験実習館さんゆう前の畑12区画(1区画約6坪) 費1区画2,000円 日4月20日(日)まで遊佐町産業課 ☎0234-72-5882またはさんゆう ☎0234-72-4500へ 他種子や道具などは各自用意

遊佐町 「鳥海山おもしろ自然塾」 春の山野草ハイキングとそば打ち体験

日5月14日(土)午前10時～午後1時 場しらい自然館 定先着15人 費2,200円 日5月9日(日)まで同塾推進協議会 ☎0234-72-2069へ

▼全国健康保険協会(協会けんぽ)山形支部の令和4年3月(4月納付分)からの保険料率は次のとおりです。
▼健康保険料率 9・99%(従前の保険料率は10・03%)
▼介護保険料率 1・64%(従前の

協会けんぽの保険料率が 変わります

してください。▽特にロシアブラは、過去に基準値を超える放射性物質が検出されていますので、自主検査を徹底し、安全性を確認してください
問庄内総合支庁森林整備課 ☎66・5537



03 他HP
問山形地方法務局鶴岡支局 ☎22・1003
新型コロナウイルス感染症の影響でローンの返済に困っていませんか
新新型コロナウイルス感染症の影響を

法務局では新型コロナウイルス感染症対策として、当面の間登記手続き案内を電話で行っています。なお、登記手続き案内の利用は完全予約制です。

保険料率は1・80%
問全国健康保険協会山形支部 ☎023629・7226
法務局での各種登記の手続き案内は電話で行います
法務局では新型コロナウイルス感染症対策として、当面の間登記手続き案内を電話で行っています。なお、登記手続き案内の利用は完全予約制です。

を受け、自己破産などの法的整理の要件に該当することとなった個人や個人事業主の債務整理を行い、自助努力による生活や事業の再建を支援するため、「自然災害による被災者の債務整理に関するガイドライン」の特則の運用が始まっています。
この特則では、住宅ローンに加え、カードローン等の債務を抱える個人・個人事業主が、住宅を手放すことなく、住宅ローン以外の債務の免除・減額を申し出ることができます(一定の要件を満たす必要あり)。
詳しくは東日本大震災・自然災害被災者債務整理ガイドライン運営機関HPをご覧ください。

警察署の窓口受付時間が変更されました

問借入れ先の金融機関等
3月1日から、県内警察署の生活安全課・交通課の窓口の受付時間が次のとおり変更されました。
■受付時間 午前9時～午後4時30分(土曜・日曜日、祝日、年末年始を除く)
■主な手続き ▼生活安全に関する各種許可・届出 ▼交通に関する各種許可・届出 ▼運転免許に関する各種申請 問鶴岡警察署 ☎28・0110 他事件・事故の届出、警察安全相談、落とし物の届出等は、これまでどおり24時間対応。HP

劇団四季 ミュージカル
**ロボット
インザ・ガーデン**

心に傷を抱えた男と壊れかけのロボットによる、トラブルだらけの旅。

英国作家デボラ・インストールによるベストセラー小説を劇団四季がミュージカル化。



撮影：阿部章仁

6月11日(土) 午後6時30分開演
庄銀タクト鶴岡 大ホール

チケット料金 (全席指定・税込)

≪一般≫

S席9,900円・A席6,600円・B席3,300円

≪学生≫

A席3,300円・B席1,650円 (要学生証/25歳以下)

※B席は舞台の一部が見えづらい席です。あらかじめご了承ください。

チケット販売

市民先行エントリー

●受付期間 4月10日(日)午前10時~19日(火)

●チケット引換え 4月25日(月)~5月2日(月)に同館へ(クレジットカード不可)

一般販売 (座席の指定可)

●販売開始日時 5月8日(日)午前10時から先着順

●販売方法

①庄銀タクト鶴岡(窓口販売)

②SHIKI ON-LINE TICKET

<http://489444.com> (24時間受付。販売初日は午前10時から)

Noism × 鼓童『鬼』

同時上演：ディアギレフ生誕150周年・ストラヴィンスキー『結婚』

7月30日(土) 午後4時開演
庄銀タクト鶴岡 大ホール

演出振付：金森穰

音楽：原田敬子

出演：Noism0、Noism1

演奏：太鼓芸能集団 鼓童

国内唯一の公共劇場専属舞踊団Noism Company Niigataと世界を舞台に活動する太鼓芸能集団 鼓童の競演がついに実現！



©Kishin Shinoyama

チケット料金 (全席指定・税込)

≪一般≫ 5,000円 (訳あり席 2,000円)

≪学生≫ 2,000円 (訳あり席 1,000円) <要学生証/25歳以下>

※訳あり席は舞台の一部が見えづらい席です。あらかじめご了承ください。

チケット販売

市民先行エントリー

●受付期間 4月4日(月)午前10時~10日(日)

●チケット引換え 4月14日(木)~20日(水)に同館へ(クレジットカード不可)

一般販売

●販売開始日時 4月23日(土)午前10時から先着順

●販売方法

①庄銀タクト鶴岡ホームページ(インターネット予約) ※座席の指定不可。

※チケット引換え：予約日から2週間以内に同館で引換え(クレジットカード不可)または代金引換で郵送(手数料600円)を選択してください。

②庄銀タクト鶴岡窓口、BookCityとみや(庄内町)、みずほ八文字屋(酒田市)

※座席の指定可。

2公演共通

市民先行エントリー

●受付方法 庄銀タクト鶴岡ホームページでのみ

●購入可能枚数 1人4枚まで

※座席の指定はできません。

※申込み多数の場合は抽せん。当落結果はメールでお知らせします。

※チケット購入後のキャンセル・変更はできません。

※インターネット環境がない方は同館にお問い合わせください。

■未就学児は入場不可。託児サービスがあります(有料。先着順。チケット購入確定後に申込み。申込みは公演の2週間前まで)。

■車椅子席・学生券をご希望の方は、申込みの際にその旨をお伝えください。

■当日券は500円増しです。

■両公演とも政府のガイドラインに従い、客席定員の100%以内で販売します(今後の状況により変更になる場合があります)。

◎問合せ 庄銀タクト鶴岡 ☎24-5188



各種相談窓口

※主に市が開設している暮らしに関する相談窓口を紹介します。
その他の様々な悩みごとは「総合相談」へお問い合わせください。

内 容	相談窓口・電話番号	相 談 日 時 等
総合相談(身近な悩みや心配ごと等) 新型コロナウイルス感染症に関する相談 (生活支援・経営支援等)	鶴岡市総合相談室 ☎0120 - 866 - 294	月曜～金曜日(祝日は除く) 9:00～16:00
消費生活相談	消費生活センター ☎25 - 2982	月曜～金曜日(祝日は除く) 9:00～16:00
内職相談、若年者職業紹介	鶴岡ワークサポートルーム ☎25 - 2215	火曜～土曜日(祝日は除く) 9:00～16:00
教育相談(学校教育・就学に関すること)	教育委員会学校教育課 ☎57 - 4864	月曜～金曜日(祝日は除く) 9:00～17:00
// (青少年の健全育成)	青少年育成センター ☎0120 - 028 - 234	
// (不登校・適応指導教室等)	教育相談センター ☎23 - 9351	月曜～金曜日(祝日は除く) 9:00～16:00
子ども総合相談窓口(妊娠・出産・子育ての悩み等)	子育て世代包括支援センター ☎35 - 1118	
子育て・家庭児童相談	子ども家庭支援センター ☎25 - 2741	
ひとり親・女性相談	本所子育て推進課 ☎35 - 1291	月曜～金曜日(祝日は除く) 8:30～17:15
障害者に関する相談(身体・知的・精神・児童)	障害者相談支援センター ☎25 - 2794	
仕事や暮らしに関する相談	鶴岡地域生活自立支援センター「くらし」 ☎29 - 1729	
高齢者に関する相談	お住まいの地域を担当する地域包括支援センターへ	

今月の各種相談窓口開設日 4/4～5/3

内 容	問 合 せ	相 談 日 時 ・ 会 場 等
行 政 相 談 (行 政 相 談 委 員)	本所市民課 ☎35 - 1194	12日 ⊕ 14:00～16:00・市役所本所
	藤島庁舎総務企画課 ☎64 - 5813	22日 ⊕ 13:00～15:00・藤島ふれあいセンター
	羽黒庁舎総務企画課 ☎62 - 2111	19日 ⊕ 13:30～15:30・市役所羽黒庁舎
	櫛引庁舎総務企画課 ☎57 - 2111	6日 ⊕ 10:00～12:00・産直あぐり
	朝日庁舎総務企画課 ☎53 - 2113	19日 ⊕ 13:30～15:30・朝日中央コミュニティセンター
温海庁舎総務企画課 ☎43 - 4611	28日 ⊕ 13:00～15:00・温海ふれあいセンター	
登 記 相 談	本所市民課 ☎35 - 1194	※詳細は本紙26ページをご覧ください。
交 通 事 故 相 談 (弁 護 士)	本所市民課 ☎35 - 1194	22日 ⊕ 13:30～16:00・市役所本所
休 日 年 金 相 談	日本年金機構鶴岡年金事務所 ☎23 - 5040	9日 ⊕ 9:30～16:00 (要予約)・同事務所

休日・平日夜間診療 問健康課 (にこふる) ☎25 - 2731



受診者・医療従事者への新型コロナウイルス感染予防のため、おいでになる前に、必ず電話でご連絡ください。
新型コロナウイルス感染症の検査・診察はできません。

●急な病気の際は……休日夜間診療所 ☎23 - 5678

- ・開所日 <日曜日、祝日> ① 9:00～12:00
② 18:00～21:00
- <月曜、土曜日> ③ 19:00～21:30

・診療科 内科、小児科、外科

※小児科は、①のみ小児科医が診察します。

●休日の歯痛の際は……休日歯科診療所 ☎23 - 0372

- ・開所日 <日曜日、祝日、年末年始> ① 9:00～12:00
② 13:00～15:00

献血 4/4～5/3

問健康課 (にこふる) ☎25 - 2731

月 日	受付時間	会 場
4.9 ⊕	10:00～12:00	鶴岡協同の家こびあ
//	13:30～16:00	//
27 ⊕	9:30～11:30	市役所本所
//	13:00～15:30	//

○休日夜間診療所の開設時間が変わります

- 4月～11月は、
- ▷日曜日、祝日の午後診療(13:30～17:00)
- ▷火曜～金曜日の夜間診療(19:00～21:30)がお休みとなります。

▼検査用試薬キットの捨て方 自宅
でPCR検査等の試薬キット(プラスチック製で針のないもの)を使用した場合は、ビニール袋に入れ、4日以上過ぎた後に「もやすごみ」で
ごみステーションに出してください。

▼自宅療養中の方のごみの捨て方
食品トレイや紙コップなどの捨て方は、マスク等と同様です。ペットボトルやびん・缶は、陰性が確認されたから1週間以上過ぎた後にごみステーションに出してください。

▼鼻水等が付着したマスクやティッシュ等の捨て方 すぐにビニール袋に入れ、密閉し、「もやすごみ」のごみ袋に入れてください。

▼新型コロナウイルス感染症に感染した方や、その疑いのある方がご家庭にいる場合は、次のことに注意してごみを捨てましょう。

【A】 **からごみ袋に入れてください**
【Q】 **使用したマスクやティッシュ等の捨て方は**

【Q】 **使用したマスクやティッシュ等の捨て方は**
新型コロナウイルス感染症の感染拡大を防ぐために、ごみを捨てる際の注意点を教えてください。



市への意見や質問、広報を読んだ感想などをお寄せください。
◎送り先
本所総務課 ☎35 - 1117

酒井家庄内入部400年記念事業



歴史シンポジウム

「酒井家草創～庄内藩主への道程～」

徳川四天王の筆頭とされる初代・酒井忠次をはじめ、酒井家興隆の礎を築いた歴代の事績を見つめ直し、庄内藩主酒井家の草創期を戦国史、徳川氏研究をけん引する5人の研究者たちが最新の研究成果を基に語ります。

- 日時 5月7日(土) 午後1時
- 会場 荘銀タクト鶴岡
- 定員 400人
- 講師 平野明夫氏(國學院大學兼任講師)
山田邦明氏(愛知大学文学部教授)
久保田昌希氏(駒澤大学名誉教授)
柴裕之氏(東洋大学非常勤講師)
小川雄氏(日本大学文理学部准教授)
- 申込み 社会教育課(櫛引庁舎) ☎57-4868
FAX57-4886 / ✉skyouiku@city.tsuruoka.yamagata.jp、
郷土資料館 ☎25-5014 または申込みフォームへ



朱塗黒糸威二枚胴具足
(酒井忠次所用)
致道博物館蔵

申込み
フォーム→



庄内地域ミュージアムスタンプラリー



致道博物館
旧警察署庁舎
(国重要文化財)

- 期間 4月14日(木)～11月30日(水)
- 参加方法 ▷下記の施設の記念展示が対象です(施設で会期が異なります)。
3エリアから各1個、エリアを問わず1個、計4個スタンプを
押します。
▷スタンプ4個を達成した施設で記念品をプレゼントします。
- 対象施設 ※会期が記載されていない施設は、全期間スタンプの対象です。

- 鶴岡公園エリア** 致道博物館「徳川四天王筆頭 酒井忠次」ほか / 藤沢周平記念館「藤沢周平が描いた庄内藩」ほか
大宝館「酒井忠明展」 / 旧致道館「藩政時代をたどる」(4/23～) / 郷土資料館「大泉紀年の世界展」(4/26～)ほか
〈6月以降開催 荘内神社宝物殿 / 旧風間家住宅丙申堂 / 鶴岡アートフォーラム〉
- 鶴岡広域エリア** 加茂水族館「出羽庄内藩ゆかりの食」 / 出羽ノ雪酒造資料館「忠明先生の墨跡」 / 松ヶ岡開墾
記念館「酒井家と松ヶ岡開墾場」(4/21～) / 今井アートギャラリー『「墨客」としての酒井家」(4/24～5/29)・「酒井
忠明公作品展」(8/7～9/19) / 出羽三山歴史博物館「羽黒山と庄内藩展」(4/29～11/23)
〈6月以降開催 東田川文化記念館 / いでは文化記念館 / 黒川能の里 王祇会館 / 丸岡城跡史跡公園〉
- 酒田・三川・庄内・遊佐エリア** 本間美術館「本間家伝来の宝もの」(～7/19) / 酒田あいおい工藤美術館「庄
内の金工作展」ほか / 松山文化伝承館「松山藩360年展」(～6/19) / 清川歴史公園清川関所「庄内藩の参勤交代」
旧青山本邸「藩政下の遊佐」(4/29～)
〈6月以降開催 本間家旧本邸 / ギャラリーなご美 / 三川町文化交流館アトク先生の館 / 清河八郎記念館〉

※各施設の展示内容や休館日等は
ホームページをご覧ください。



■問合せ 本所政策企画課 ☎35-1184

鶴岡市役所 本所	〒997-8601	山形県鶴岡市馬場町9-25 ☎0235-25-2111 FAX0235-24-9071 (メールアドレス) tsuruoka@city.tsuruoka.lg.jp (窓口受付時間) 月曜～金曜日(祝日・年末年始除く) 午前8時30分～午後5時15分
藤島庁舎	〒999-7696	市内藤島字笹花25 ☎64-2111
羽黒庁舎	〒997-0192	市内羽黒町荒川字前田元89 ☎62-2111
櫛引庁舎	〒997-0346	市内上山添字文栄100 ☎57-2111
朝日庁舎	〒997-0492	市内下名川字落合1 ☎53-2111
温海庁舎	〒999-7205	市内温海戊577-1 ☎43-2111



↑ホームページは
こちらから



↑フェイスブックは
こちらから



↑ツイッターは
こちらから



↑ラインは
こちらから

《人口と世帯》(令和4年2月28日現在)
住民基本台帳人口合計: 121,850人
(男: 58,438人、女: 63,412人)
世帯数: 49,268世帯