

広報つるおか

TSURUOKA

2

Tsuruoka Public Relations

2023 / 令和5年

No.299

特集
差別のない地域共生社会へ
障害を知ることから始めてみませんか

藤島歴史公園「Hisu花」



障害者施設で作られた雑貨や食品を販売する「きてみて市」



ヘルプマーク



手話講座



障害者就労継続支援事業所の様子

特集

差別のない地域共生社会へ

障害を知ることから始めてみませんか

皆さんは、「障害」に対して、どんなイメージを持っていますか。また、障害のある方へのどのような配慮をすれば良いと思いますか。

障害のある方にはいつも付添いが必要だよ

視覚障害のある方には点字で伝えるのが良いよね



ほんの一例ですが、これらの考えは、障害をよく理解していないことによる思い込みの場合があります。思い込みをしたまま障害のある方に接すると、思わぬ差別につながるおそれもあります。

平成28年に「障害を理由とする差別の解消の推進に関する法律（以下、障害者差別解消法）」が施行され、障害のある方が障害のない方と同じ

ように生活できるように「合理的な配慮をすること」や、「不当な差別をしないこと」などが定められました。

本市では、令和2年に「鶴岡市障害を理由とする差別の解消の推進に関する条例」を制定し、障害の有無にかかわらず、全ての市民が生き生きと暮らせる社会を目指しています。また、条例では、市民の役割の一つとして、障害や障害のある方への理解を深めることが定められています。

今回の特集では、障害者就労継続支援事業所の職員や障害のある方へのインタビューを交え、障害に対する理解を深めていきます。

差別がなく思いやりがある。そのような地域共生社会にするために、まずは障害を知ることから始めてみませんか。

●問合せ 本所福祉課 ☎ 35-1273



障害を知ることが第一歩

Point
01

障害には様々な種類があります



肢体不自由



視覚障害



聴覚障害



内部障害

知的障害

発達障害

精神障害

ほかにも、言語障害、難病など

知的障害や精神障害、体の内部に病気を抱えている内部障害など、外見からは分からない障害もあります。

Point



Point
02

障害の程度や特性は人それぞれです



視覚障害

視覚障害のある方全員が点字を読めるとは限りません。文章の読み上げなどを必要とする人もいます。



聴覚障害

全く聞こえない人や、少しだけ聞こえる人、高い音が聞き取りにくい人など、聞こえ方は様々です。

配慮してほしいことなども人によって違います。障害のある方一人ひとりと向き合うことが障害を理解することにつながります。

Point



★ヘルプマークは周囲の配慮が必要な方のマークです

このマークを付けた方を見掛けたり、公共交通機関等で席を譲ったり、困っているときに声を掛けたりしましょう。

▲ヘルプマークは市で配布しています



障害者就労継続支援事業所の職員に聞いてみました

教えて
香曾我部さん!

障害について知ってほしいことは何ですか？

見た目では障害と分からない部分もあり、周囲に理解されずに苦しんでいる方もいることです。

Q. 障害に対して思い込みをしないためには？

A. 私たち事業所の職員でも、思い込みをしてしまうことがあります。大事なことは“自分が思い込みをしているかも、”と意識して、できるだけ先入観のない判断を心掛けることです。

Q. 障害のある方もない方もともに生きる社会を作るために大切なことは？

A. 障害に対する理解と寛容さがあって、初めてスタートラインに立てると思います。また、自治体や企業が障害福祉施策を更に推進することで、誰もが暮らしやすい社会になるのではないのでしょうか。



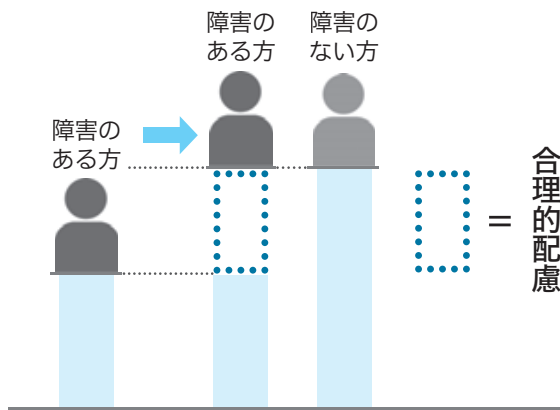
こうそかべ ひろし
香曾我部 寛さん

就労継続支援A型(※)
事業所のself-A・よつ
葉鶴岡職業指導員



※障害のある方などと雇用契約を結んで働く機会を提供し、就労の知識や能力の向上のために必要な訓練を行う福祉サービス。

大切なことは「合理的配慮」



合理的配慮とは

障害のある方が障害のない方と同じように生活できるように、無理のない範囲で配慮すること

合理的配慮で大切なこと

- ・必要とする配慮は人それぞれ
- ・やむを得ず対応できないときは理由や事情を説明する

Point



合理的配慮の例

肢体不自由のある方に



- ・車椅子を押したり、扉を開けたりする
- ・段差にスロープを用意する
- ・移動の妨げになる物を通路に置かない

知的障害のある方に



- ・分かりやすい表現やイラストを使って説明し、その都度理解したことを確認する
- ・騒音などの刺激のない落ち着いた場所を用意する

視覚障害のある方に



- ・書類を読み上げて伝える
- ・「こちら」ではなく、「2歩先」など具体的に伝える
- ・本人の意思を確認した上で代わりに機器操作を行う

聴覚障害のある方に



- ・筆談で内容を伝える
- ・音声が必要ないFAXやメールなどの連絡先を伝える
- ・催しなどに手話通訳や要約筆記の支援者を配置する



みずかみ たけし
水上 文司さん

よつ葉鶴岡に通所。内部障害があり、通院している。趣味は金属磨き。つるおか障害者アート展に出品



体調不良で入院し、退院した際に、ふだんは使わない車椅子を用意してくれました。

合理的配慮によって、楽になった経験はありますか？

教えて
水上さん！



★助けを口に出せない人もいます★

通院するときに体調が良くないときがありますが、私は「つらい」と口に出せないタイプで、周囲も私を見ただけでは障害者だと気付かないと思います。でも、かなりつらそうに見えると

きは、やはり声を掛けてくれるとうれしいですね。

障害があることがどれだけつらいかは、障害者になってみないと分からないと思います。偏見による差別がない社会を望みます。



▲絵画作品を世界に発信するために香曾我部さんと相談しています

不当な差別は絶対にやめましょう

障害者差別解消法と市の条例では、正当な理由がなく、障害または障害に関連することを理由とした、不当な差別的取り扱いを禁止しています。

やむを得ない理由により障害のない方と異なる対応をする場合は、具体的な理由を示して相手の理解を得よう努めてください。

不当な差別とは

やむを得ない理由がなく、障害があるという理由だけで、異なる対応をすること

★差別を受けたときの相談先

本所福祉課 ☎35 - 1273 または 鶴岡市障害者相談支援センター(にこころ) ☎25 - 2794 へ

不当な差別の例



障害のある子がいる保護者への理解

障害のある子がいる保護者が周りから理解されずに孤立するケースが増えています。誰一人取り残さない社会にするためにも障害を理解することが大切です。

市の主な障害福祉事業を紹介します

手話通訳・要約筆記の支援者を派遣します

■派遣の対象

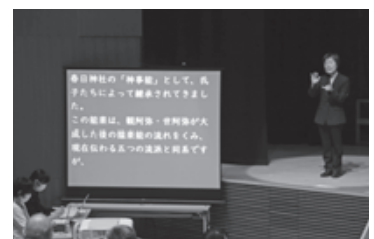
- ・ 公的機関での申請・相談等
- ・ 医療機関での診察・検査等
- ・ 就職・勤労に関する手続き等
- ・ 聴覚障害者等の参加が予想される講演会等

■利用できる人・団体

- ・ 市内在住の聴覚障害者
- ・ 市内で開催する講演会等の主催団体

■申込み

希望する日の7日前までに派遣申請書(市ホームページからダウンロード可)を本所福祉課 ☎35 - 1273 に提出



▲酒井家庄内入部400年記念式典の際の手話通訳と要約筆記

広報つるおかをCDやカセットテープで聞けます!

「声の広報」の貸出し

■利用できる人

視覚障害があり、文字による情報入手が困難な方

■申込み

本所福祉課 ☎35 - 1273 または 各地域庁舎市民福祉課へ

障害のある方の日常が感じられる作品や面白いアイデアがあふれた作品が並びます

つるおか障害者アート展

市内在住の障害のある方の芸術創作活動やその作品を発表する場として、鶴岡アートフォーラムを会場に毎年秋に開催しています。



オンライン展覧会も行っています



●職員の平均給料月額及び平均年齢の状況（令和4年4月1日現在）

区分	平均給料月額	平均年齢
一般行政職	338,232円	44.1歳
技能職	333,096円	51.5歳

（注）平均給料月額とは、職種ごとの職員の基本給の平均です。

●期末・勤勉手当（令和4年度支給割合）

区分	鶴岡市			国		
	6月期	12月期	計	6月期	12月期	計
期末手当	1.225月分	1.225月分	2.45月分	1.2月分	1.2月分	2.4月分
勤勉手当	0.9月分	0.9月分	1.8月分	0.95月分	0.95月分	1.9月分
職制上の段階、職務の級等による加算措置…有				同左		

●特別職の報酬等の状況（令和4年4月1日現在）

区分	令和4年度月額
給料	市長 (独自減額後 621,520円)
	副市長
	教育長
	病院事業管理者
報酬	議長
	副議長
	議員

●退職手当（令和3年度）

区分	自己都合	応募認定・定年
支給率	勤続20年	19.6695月分
	勤続25年	28.0395月分
	勤続35年	39.7575月分
	最高限度額	47.709月分
その他の加算措置	定年前早期退職特例措置…有	
1人当たり平均支給額	1,768万円	

（注）1 本市は、山形県市町村職員退職手当組合に加入し、国の制度と同様です。

2 平均支給額は、令和3年度に退職した普通会計に係る職員に支給された平均額です。

区分	令和4年度支給割合
期末手当	市長
	副市長
	教育長
	病院事業管理者
	議長
	副議長
議員	6月期 1.6月分 12月期 1.6月分 計 3.2月分

※数値は、令和4年度公務員給与実態調査（令和4年4月実施）等によるものです。

☎本所職員課 ☎35 - 1159

対 高校を卒業した方及び今年3月に高校卒業見込みの方、高校卒業と同等以上の学力があると認められた方
募集人数 20人 **修業年数** 3年（昼間）
願書受付 2月6日（月）～15日（土）午前9時～午後5時（15日必着）
試験日時・科目 2月25日（土）午前9時～午後5時

庄内看護専門学校看護学生募集 一般入試（二次募集）



新型コロナワクチン接種

お済みでない方は早目の接種のご検討を

☎新型コロナウイルスワクチン接種対策室（にこふる）
☎25 - 2111内線378

国では、新型コロナワクチン接種を受けることができる期間を令和5年3月31日までと定めています（令和5年1月16日現在）。未接種の方は、早目の接種をご検討ください。

※国の動向などにより、今後変更となる場合があります。最新の情報は市HP等でお知らせします。

ワクチン接種に関する情報はこちら（市HP）▶



新型コロナウイルス感染症の影響で、催し等の中止・延期など、情報に変更となる場合があります。各担当課や主催者などへのお問合せ、またはホームページ等でご確認ください。

市職員の給与などの概要をお知らせします

「地方公務員法」及び「鶴岡市人事行政の運営等の状況の公表に関する条例」に基づき、職員の給与、職員数等の概要をお知らせします。詳細は市HPで公開しています。

市HPはこちら ▶



●部門別職員数（各年度4月1日現在）

区分	職員数（人）		増減	
	令和3年度	令和4年度		
一般行政	議 会	8	8	0
	総 務	218	217	△1
	税 務	68	68	0
	労 働	2	2	0
	農 林 水 産	98	96	△2
	商 工	35	36	1
	土 木	90	88	△2
	民 生	135	133	△2
	衛 生	91	94	3
	小 計	745	742	△3
特別行政	教 育	171	163	△8
	消 防	207	209	2
	小 計	378	372	△6
普通会計合計		1,123	1,114	△9
公営企業等	病 院	666	672	6
	水 道	29	27	△2
	下 水 道	29	29	0
	そ の 他	59	58	△1
	小 計	783	786	3
総合計 (普通会計+公営企業等)		1,906	1,900	△6

●人件費の状況（令和3年度普通会計決算）

住民基本台帳人口 (R4.3.31現在)	歳出額（A）	実質収支	人件費（B）	人件費率 (B/A)	令和2年度の人件費率
121,365人	772億5,596万円	13億2,472万円	104億6,574万円	13.5%	11.4%

(注) 人件費には、共済費及び特別職に支給される給料、報酬等も含まれます。

●職員給与費の状況（令和4年度普通会計予算）

職員数（A）	給料	職員手当	期末・勤勉手当	計（B）	1人当たりの 給与費（B/A）
1,174人	46億6,788万円	8億5,933万円	18億2,056万円	73億4,777万円	626万円

(注) 1 職員手当には、退職手当を含みません。 2 令和4年度当初予算に計上された一般職の額です。
3 会計年度任用職員の給与等は含みません。

国民年金保険料は、20歳から60歳までの40年間納めることになっています。納め忘れがあると、年金が減額されたり、万が一のとき、障害基礎年金や遺族基礎年金が受けられなかったりしま

国民年金保険料の納め忘れはありませんか

■回答方法 2月12日⑩まで2次元コードから 〇本所地域包括ケア推進室 ☎35・1251



市民の皆さんの日頃の生活や社会参加、コミュニケーション等に関するアンケートを実施します。市が行う孤独・孤立対策の基礎資料としますので、調査へのご協力をお願いします。

鶴岡市人と人とのつながりに関するアンケート調査

■本所長寿介護課 ☎35・1289

介護予防・日常生活圏域二丁目調査にご協力ください

健康・福祉・年金

時（国語〈古典を除く〉、数学Ⅰ、英語Ⅰ・Ⅱ）、面接 ■試験会場・申同校 ☎22・1919

市役所等に勤務する令和5年度鶴岡市会計年度任用職員を募集します

- 問①事務・窓口、健康・福祉・介護…本所職員課 ☎35 - 1159
②子育て・保育…本所子育て推進課 ☎35 - 1291
③教育・学校…管理課（櫛引庁舎） ☎57 - 4861

■募集職種・業務内容《詳細は市HP「募集一覧」》

- ▶事務・窓口（①）…事務補助 等
- ▶健康・福祉・介護（①）…事務補助、看護師、栄養士、医療事務 等
- ▶子育て・保育（②）…保育士、看護師、保育補助員、調理員 等
- ▶教育・学校（③）…一般・学校事務補助、学校司書、学校技能士、学校給食作業員、栄養士、調理員 等

■任用期間

4月1日～来年3月31日
※職種によって異なります。



▲市HP

■勤務条件等

▶勤務時間

1週間当たり37時間30分以内
※職種・勤務場所によって勤務時間や、土曜・日曜日の勤務があるなど勤務形態等が異なります。

▶報酬

- ▷適当たりの勤務時間が一定の職…月額報酬
 - ▷適当たりの勤務時間が一定でない職…時給報酬
- ※上記のほか、通勤手当を支給。勤務条件に応じて、期末手当を支給。健康保険、厚生年金保険及び雇用保険に加入。

▶休暇

勤務条件に応じて、年次有給休暇と特別休暇（有給と無給）を付与

■申込書・募集一覧の交付

- ▶本所職員課、各地域庁舎総務企画課で交付
- ▶市HP「人事・職員採用」からダウンロードすることもできます

■申込み受付・応募書類提出先

▶申込み受付

2月13日⑩までに次の書類を直接または郵送で提出してください（申込書類は返却しません）
・鶴岡市会計年度任用職員申込書兼経歴書
・資格を証明する書類の写し（資格を要する職種の場合のみ）

▶提出先

- ①本所職員課（〒997 - 8601市内馬場町9 - 25）
- ②本所子育て推進課（同上）
- ③管理課（〒997 - 0346市内上山添字文栄100）

■選考

書類審査を一次選考とし、一次選考に合格した方を対象に面接を行います（面接日時は個別に連絡）。
選考結果は3月中旬頃までにお知らせします

※上下水道部の募集（事務補助等）については、市HP「上下水道部からののお知らせ」を確認、または上下水道部総務課 ☎23 - 7731にお問い合わせください。

ワクチンで防ぐことができる感染症から子供たちを守るため、毎年この時期に日本医師会等が主催しています。協力医療機関（2月中旬に市HPに掲載予定）では、期間中、ふだんより受けやすい日時を設定しています。受け忘

3月1日(水)～7日(火)は
子ども予防接種週間です

2月に支給される児童手当は、昨年10月～今年1月分です。
問 本所子育て推進課 ☎35・1291または各地域庁舎市民福祉課へ

支給日は2月15日(水)です
2月は児童手当の支給月です

子育て・教育

問 鶴岡年金事務所 ☎23・5040、本所国保年金課 ☎35・1294または各地域庁舎市民福祉課へ 他日
本年金機構HP



すので、忘れずに納めましょう。
また、保険料の一部免除（4分の3・半額・4分の1免除）の承認を受けた期間は、免除後の保険料額を納めないと、受給資格期間には含まれず、受け取る年金額にも反映されません。
▼免除・納付猶予期間の追納 将来、受け取る年金額を増やすために、免除や納付猶予を受けた期間の保険料を、10年前の分まで遡って納付（追納）することができず。



寅から卯へ向かう、その大みそかの未明のことだった。午前4時4分暗がりの中で携帯電話が鳴った。宮崎危機管理監からだ。雪の關係で何か連絡だろうか、そう思いながら着信にすぐに折り返すと、西目で山が崩れ、2人救助されたが1世帯2人を探しているという。どういことだろう。にわかには理解しがたく、しかし、私が市長になって初めての事案であること、災害対策本部の立ち上げが必要なのではないかというように頭を巡らせた。副市長に連絡を取るよう指示し、すぐに市役所に向かった。

市役所に到着すると、警察、消防が人命救助に当たっているが、土砂の量が多く、現状の体制ではとても対応できないという。5時、吉村知事に電話し、自衛隊の派遣を要請した。また、5時9分、山本東北地方整備局長にも電話し、テックフォースの派遣を要請した。

6時、1回目の市災害対策本部会議を開催、7時45分頃、現場へ警察の機動隊、消防が救助方針を検討しているところだった。その後、避難者がいる金山公民館に立ち寄り、8時15分頃、金山地区の隣の山口公民館に集まった関係自治会長へ、人命救助に警察、消防が当たっていること、自衛隊の派遣を要請していることなどを説明した。

捜索は夜を徹して行われた。年が明け元日も発見できず、事態が動いたのは2日だった。吹雪の中の懸命の救助も叶わず、2人は帰らぬ人となった。

3日は、上郷コミュニティセンターで地元説明を行い、4日の賀詞交

換会は防災服のまま出席することに。6日の第9回市災害対策本部会議では、前日の専門家による緊急調査を踏まえ、崖の傾斜と距離から危険性が低いと考えられる1世帯2人は帰宅可能として避難指示を解除した。一方で、斜面から湧水があるため水抜き等の安全対策を要する1世帯3人については、対策の効果を見極めた上で帰宅を判断することとし、当面の避難継続とした。また、建物が全壊したエリアに近い4世帯13人については、早期の帰宅は難しいと判断し、避難継続とした。ボーリング調査などに期間を要し、更なる調査の必要性の有無や対策工事などを勘案すれば避難は相当程度長期化する厳しい見通しとなった。

1月5日、数え100歳を迎えた方へのお祝いに、淀川町、板井川、越中山を訪問した。1月8日の20歳を祝う会の際、そのことに触れ、東北で一番広い面積を有し、今ではユネスコ食文化創造都市となった本市の、地域の田んぼを、畑を守り支えてきた100歳の先輩のお話を伺い、感謝の気持ちで一杯になったことを紹介した。また、土砂災害の避難者を励まそうと加茂水族館のスタッフが旬の食材のみそ汁を振る舞ってくれたことも紹介した。困ったときはお互い様の精神が受け継がれている鶴岡市、冬は厳しいが必ず春がやってくる。二十歳の節目を迎えた若者たちが、ご家族、学校の先生、地域の皆様への感謝の気持ちを忘れず、未来に向かって飛躍してほしいと、心から願った。

皆川 治

地域連携 | Cカード「cherica(チェリカ)」を支給します
鶴岡市物価高騰対策子育て世帯生活支援事業

閩本所子育て推進課 ☎35-1291

- 支給内容 1世帯につき5,000円相当(チャージ金額4,500円+デポジット(預かり金)500円)
- 支給方法 対象者に2月以降順次送付します(原則申請不要)
※公務員の方は申請が必要です(3月31日まで)。
※県事業で給付の対象となっている方は対象外です。
- その他 対象者等詳しくは市HPでご確認ください ▶



れている予防接種がないか、母子健康手帳で確認し、この機会に済ませましょう(接種の際は医療機関に要予約)。
▼麻しん・風しんの定期予防接種について 修学旅行や留学、進学、就職等の際に、麻しん・風しんの予防接種を2回済ませていることの証明を求められることがあります。また、風しんは妊娠初期の妊婦が感染すると、生まれてくる子供に障害が残る先天性風しん症候群を引き起こす場合があります。子供の将来のためにも、定期接種の対象期間内に必ず接種しましょう。
☎35・0157 閩健康課(にこふる)

生活・その他

人と動物が気持ちよく共生できるまちに
動物を捨てないでください

犬や猫等の愛護動物を虐待したり捨てたり(遺棄)することは犯罪です。飼い主は「命あるもの」である動物を、愛情と責任をもって生涯飼育するよう努めなければなりません。繁殖を望まない場合は、かかりつけの動物病院で不妊・去勢手術をして、室内で飼いまししょう。

飼えない事情がある場合は、新たな飼い主を探してください。庄内保健所 ☎66・4748では、新たな飼い主を探すための掲示板を設置しています。
閩健康課(にこふる) ☎35・0146

Jアラートの全国一斉情報
伝達訓練を実施します

地震・津波などの災害が発生した際、その緊急情報は、全国瞬時警報システム(Jアラート)で国から市町村に伝えられ、住民の皆さんへ伝達されます。訓練当日は、防災行政無線による試験放送がありますので、災害等と間違えないよう注意してください。

☎2月15日(金)午前11時頃 ■放送内容
「チャイム音」↓「これは、Jアラートのテストです」3回↓「こちらは、防災つるおかです」↓チャイム音 閩本所
防災安全課 ☎35・1204

市LINE公式アカウントでの申告
予約・友だち追加はこちらから



所得税の確定申告をする方へ

申告・納税期限

- ▷ 所得税等、贈与税… 3月15日㊟
 - ▷ 個人事業者の消費税等… 3月31日㊟
- ※ 所得税等、消費税等は振替納付ができます。振替納付日は、所得税等が4月24日㊟、消費税等が27日㊟です。

国税庁ホームページで確定申告書が作成できます

- ▷ 電子申告 (e-Tax) または印刷して郵送等で提出することで税務署へ行かずに申告ができます。
- ▷ スマートフォンからの電子申告 (e-Tax) が簡単で便利です。右の2次元コードで「確定申告書等作成コーナー」にアクセスしてください。



申告書や申請書等には、マイナンバーの記載が必要です

- ▷ 申告書等の税務関係書類には、マイナンバー (個人番号) の記載が必要です。また、申告書等の提出時には、本人確認書類の提示または写しの添付が必要です。
- ▷ 過去の申告手続き等で、マイナンバーを記載した申告書等を税務署に提出している場合であっても、申告書等の提出の都度、マイナンバーの記載が必要です。



「医療費控除の明細書」の添付が必要です

- ▷ 医療費の領収書の添付または提示だけでは、確定申告で医療費控除を受けることができません。「医療費控除の明細書」を添付してください。
- ▷ 一定の項目が記載された医療費通知を添付することで「医療費控除の明細書」の記載を簡略化できる場合があります。

確定申告に関する相談

- 問 鶴岡税務署 ☎22 - 1401 (音声案内に従い「0」を選択してください。確定申告電話相談センターにつながります)
- 他 申告書作成会場 (エスモール2階「イベント広場」) に入場するには整理券が必要です。詳しくは国税庁HPをご覧ください

エスモールの申告書作成会場でマイナンバーカードの申請ができます

- 日 2月7日㊟・14日㊟・21日㊟・28日㊟
午前10時～正午
- 持 通知カード、本人確認書類
- 問 本所市民課 ☎35 - 1194
- 他 1人当たり10分～15分。
会場で顔写真撮影可。通知カードがない場合は要相談



▲ 総務省HP

軽自動車等の廃車・名義変更の届出はお早目!

▼ 軽自動車税 (種別割) の賦課期日は4月1日です。3月末は窓口が大変混み合います。廃車届や売買・譲渡・相続等での名義変更届が必要な方は、早目に手続きをしてください。

▽ 原動機付自転車・小型特殊自動車：本所課税課 ☎35・1176 または各地域庁舎市民福祉課へ
▽ 軽自動車：軽自動車検査協会 (三川町) ☎050・3816・1836
▽ 軽二輪車・小型二輪車：山形運輸支局庄内自動車検査登録事務所 (三川町) ☎050・540・2014

問 本所課税課 ☎35・1176 他 問合せの際は車検証をご用意ください

2月は「省エネルギー月間」
ムリなく楽しく省エネを!

二酸化炭素の排出量を実質ゼロにする脱炭素社会に向け、皆さんも省エネやエコで賢い選択『クールチョイス』に、無理のない範囲で取り組みませんか。

また、政府では各家庭・企業に対し、3月31日㊟まで節電を要請しています。要請内容や節電のポイントなど詳しくは市HPをご覧ください。

問 本所環境課 ☎35・1247



スーパーマーケット等で資源物の店頭回収が行われています

市内のスーパーマーケット等で、独

新型コロナウイルス感染症の影響で、催し等の中止・延期など、情報に変更となる場合があります。各担当課や主催者などへのお問合せ、またはホームページ等でご確認ください。

税の申告はお早目に！ 3月15日^水まで

税の申告は、その内容が市・県民税、国民健康保険税の算定や、所得・課税証明書などの資料となる大切なものです。

市では、市・県民税申告が必要と思われる方に、申告書を1月25日に発送しました。

本所課税課と各地域庁舎に申告書提出ポストを設置します

市・県民税申告書と確定申告書を提出することができます。確定申告書はそのまま鶴岡税務署に送付しますので、本人控えは入れないでください。なお、受付印を押すことはできません。

■設置期間（土曜・日曜日、祝日を除く）

2月16日^水～3月15日^水午前8時30分～午後5時15分

市・県民税の申告をする方へ

全ての申告会場が完全予約制です

前日までに予約が必要です。当日は、申告書と必要書類、本人確認書類（★）をお持ちください。また、営業や農業の収支計算、医療費控除の明細書への記入等を済ませてからお越しください。

■申告期間（土曜・日曜日、祝日を除く）

2月16日^水～3月15日^水午前9時～午後4時

■申告会場

期 間	会 場
2月16日 ^水 ～3月15日 ^水	市役所本所2階201会議室
2月16日 ^水 ～28日 ^火	藤島庁舎1階102会議室
3月1日 ^水 ～15日 ^水	羽黒庁舎2階会議室
2月16日 ^水 ～3月2日 ^水	櫛引庁舎1階第1会議室
3月3日 ^木 ～15日 ^水	朝日庁舎4階大会議室
2月16日 ^水 ～3月15日 ^水	温海庁舎5階501会議室

電話での予約

■予約受付期間（土曜・日曜日、祝日を除く）

2月8日^水～3月14日^火午前9時～午後4時

■予約電話番号（全会場共通）

☎29-2029（予約受付期間のみ通話可能）

LINEでの予約も可能です（24時間受け付け）

予約受付期間は2月3日^金～3月14日^火で、希望日の前日まで予約ができます。LINEでのキャンセルは予約日前日まで可能で、予約日当日は予約電話番号に電話で連絡をお願いします。

※予約内容変更の場合は、一度予約をキャンセルし、再度希望日で予約をする必要があります。

申告書は郵送での提出にご協力ください！

お送りした申告書に同封されている返信用封筒に、次の書類等を入れて、切手を貼って郵送してください。



- ・必要事項を記入した申告書
- ・控除証明書等（社会保険料、生命保険料などの証明書、医療費控除の明細書等）
- ・本人確認書類の写し（★）

★本人確認書類…「マイナンバーカード」または「マイナンバーが確認できる書類と身元確認書類」（代理人の場合、その方の本人確認書類も必要です）

『学童集団疎開と交流の記録』

☎本所総務課☎35-1114

昨年10月に、江戸川区学童疎開と大山地区との交流についてまとめた冊子『学童集団疎開と交流の記録』が市に寄贈されました。

郷土資料館で閲覧することができますので、ぜひご覧ください。



▼一般コミュニティ助成事業 ④椅子等コミュニティ活動備品の整備（鶴岡市東栄地区自治振興会） ☎藤島庁舎総務企画課☎64・5812

同センターの宝くじの社会貢献広報事業で整備しました。

宝くじの助成金で整備しました

8 他市HP

閻廃棄物対策課☎22・284



自にペットボトルや缶、紙パック、食品トレイなどの回収箱を設置しリサイクルに取り組んでいますので、回収にご協力ください。店舗ごとに回収品目や回収ルールが異なります。各店舗の回収ルールに従ってください。

新聞・雑誌・段ボール・雑がみ等の古紙類は、「鶴岡協同の家こぴあ」のみで回収が行われています。

誰もが楽しめる音楽を
故郷に向けて吹き続ける



ひと じょう けい
人の情景

— scene 03

鎌田邦裕

Kunihiro Kamata

フルート演奏家として、京都と故郷の鶴岡を拠点に活動中の鎌田邦裕さん。国内で最も長い歴史を持ち、若手音楽家の登竜門でもある日本音楽コンクールのフルート部門で第2位に輝きました。

「最初はピアノを習っていましたが、小学3年生で母が練習していたフルートを始めました。小・中学校では吹奏楽クラブに、高校では吹奏楽研究会に所属しながら、個別のレッスンも続けていました。音楽家になろうと決めたのは、高校3年生に進級するときでしたね」。

そんな中、管楽器の命とも言える「音色」のすばらしい指導者との出会い、「この先生なら自分に足りないものを学べる。」と京都市芸大への進学を決意。指導を通じて、輝かしく重厚な音色が身に付いたと話します。

卒業後も演奏活動を続け、年齢制限の29歳で初めて挑戦した昨年の日本音楽コンクールでは、第2位に加えて、観客の投票で選ばれる岩谷賞（聴衆賞）を受賞。これまでのリサイタル経験が生きたと振り返ります。

「どんな舞台でも、お客様を巻き込むパフォーマンスがしたいんです。そのためにも、曲目を解説する時間を作るなど、初めてフルートやクラシック音楽に触れる方にも楽しんでもらえるよう、心掛けています」。

じみのない人へも楽しさを伝えるのが鎌田さんのリサイタルの特色です。

また、演奏家だけでなく、指導者としての顔も持つ鎌田さん。これまで中高生への指導を続けてきた中で、発信する大切さを再認識したそう。

「今の中高生は、自分の意見を表に出すことがすごく苦手になっていると感じます。自分の可能性を信じて努力し、声を上げれば、誰かが気付いて道をつなげてくれる。臆せずチャレンジしてほしいです。また自分が高校生のとき、音楽を学べる場所の少なさが悩みました。全国と同じ境遇の人たちへ、飛躍するチャンスを作るお手伝いをしたい。」と、後に続く若手の育成にも意欲を見せます。

鎌田さんはこれまで、庄内での演奏会を9年間続けてきました。応援してくれた方々への恩返しのような気持ちで、更には地元の音楽家を育てていく「文化の地産地消」に携わりたいとの想いを強く持つているそうです。

「音楽に触れている間は自分の心と向き合えます。プロに限らず、一生懸命奏でた音楽には人の心を震わせる力が絶対にあります。自分の演奏が、庄内の音楽の土壌作りに、そして種まきになるとうれいですね」。

職業音楽家としての使命感を熱く語る鎌田さん。故郷に、そして未来に、その笛の音が響いています。



鎌田邦裕さん(29)

鶴岡市出身。鶴岡南高校を卒業後、京都市立芸術大学音楽学部へ入学。同大学院音楽研究科修了。昨年の第91回日本音楽コンクールフルート部門で第2位及び岩谷賞（聴衆賞）を受賞。2021年・2022年には京都・東京・鶴岡でソロリサイタルツアーを開催。趣味は家庭料理。京都生活の中でも「はえぬき」を食べ続ける庄内米ファンでもある。



▲小学校5年生の夏休み、レッスン中の一コマ。真剣な表情がうかがえる。



▲日本音楽コンクール本選。東京オペラシティコンサートホールでダイナミックな演奏を披露した。(提供：毎日新聞社)

山形開催第10回記念公演
鎌田邦裕
フルトリサイタル
 ～笛吹絵巻～

3月18日(土) 響ホール(庄内町)
 午後1時40分 プレトーク開催
 2時 開演

◆チケット料金 一般3,000円・学生1,000円(いずれも前売り。当日500円増し)/ペア5,000円(前売りのみ)
 ◆チケット販売 公式ホームページ、響ホール☎0234-45-1433、鶴岡楽器☎22-1310、ローソンチケット(Lコード:35672)

公式ホームページ▶

鶴岡 | 1.8

令和5年鶴岡市二十歳を祝う会を開催



成年年齢が18歳となったことに伴って、これまでの「成人式」の名称を改め「二十歳を祝う会」として初開催。今年度に20歳になる1,161人の内855人が集まり、友人との再会を喜び合いました。式典では、小学5年生

の児童代表から「夢に向かって頑張って」とエールが送られ、また参加者代表の後藤天士朗さんは「鶴岡で培った力と友情で困難を乗り越え、仲間と助け合って歩みを進めたい」と感謝と誓いの言葉を述べました。

鶴岡 | 1.11

こどものための1 dayアートプログラム「ダリオさんと遊ぼう」



イタリア人アーティストのダリオ・モレッティさんを講師に迎え、荘銀タクト鶴岡で開催。参加した子供たちは、日本語の通じないダリオさんを相手に、体を動

かしたり声を出したりと、工夫してコミュニケーションを図っていました。体全体での表現を楽しみながら、1枚の大きな紙に色彩豊かな街の絵を描き上げました。

湯殿山スキー場の第2ロマンズリフトが再稼働

朝日 | ~4.2



今シーズンにリニューアルした第2ロマンズリフト。利用者を快適にゲレンデの上へ運んでくれます。スキー教室の子供たちも楽しそうに滑っていました。

くしびき寄席「笑う門には福来る」

櫛引 | 12.17



山形落語愛好協会所属の3人の落語家が出演し、滑稽話や人情話など、古典・創作落語を披露。一人ひとり違う角度から観客の笑いを引き出していました。

親子人形劇「クスクス」公演

櫛引 | 12.23



幼児期からの読書力向上等を目的とした人形劇。集まった幼児たちは、人形のコミカルな動きやクスクスと笑える演出に夢中になって、公演を楽しみました。

親子そば打ち体験

羽黒 | 12.27



親子9組が参加。地元・広瀬地区のそば打ち愛好者を先生に迎え、羽黒産のそば粉を使い、「こねて・伸ばして・切って」と楽しい時間を過ごしました。

トーク&交流会 ディスカバつるおか

鶴岡 | 12.29



知っているようで知らない地元鶴岡を再発見！飲食業・農業など様々な分野のゲストスピーカー7人の話を聞いたり、参加者同士で交流したりしました。

プロジェクションマッピングin東田川文化記念館

藤島 | 1.7~8



酒田舞妓^{まいこ}と藤島イルミネーションが初のコラボレーション。『庄内おばこ』など3曲の披露に合わせて光が舞い、会場は幻想的な雰囲気に包まれました。

つるおか 情報パレット

EVENT

注) 掲載情報の詳細は、問合せ・申込み先に問い合わせるかHP等で確認してください。費がないものは原則無料です。
■掲載希望の方は…本所総務課 ☎35 - 1117へ
原稿締切日は発行月の前々月25日です。掲載対象は発行月の4日以降の催し等です。市内で開催され、対象の市民が多いものを優先。編集の都合上、掲載できない場合があります。掲載が不適当と市が認めるものは掲載できません。



湯殿山スキー場 スキー子どもの日

日 シーズン終了までの毎月第3日曜
日 小学生以下リフト無料 同
スキー場 ☎54・6450 他未就学
児はシーズンを通してリフト無料

山のお母さんたちの自慢の料理が並びます 山のうつつおまつり

日 2月5日 ☎午前10時30分〜午後2
時 費1皿120円(持ち帰りのみ)
場・問産直あさひ・グー ☎58・14
55

2月13日(にほんく2)いさん(13))は日本遺産の日

日本遺産ウィーク in 鶴岡

本市にある3つの日本遺産。各ストーリーの構成文化財を訪れて、歴史・文化に触れてみてください。

●出羽三山 生まれかわりの旅 (平成28年認定)

▶いでは文化記念館無料公開
日 2月11日 ☎〜13日 ☎午前9時30分〜午後4時
問同館 ☎62 - 4727

●サムライゆかりのシルク (平成29年認定)

▶松ヶ岡開墾記念館無料公開
日 2月11日 ☎〜13日 ☎午前9時〜午後4時
問同館 ☎62 - 3985
▶同開墾場内雪灯籠、本陣ライトアップ
日 2月11日 ☎〜13日 ☎日没〜午後8時
問松ヶ岡産業株内「史跡松ヶ岡開墾場管理運営協
議会」事務局 ☎64 - 1331

●北前船寄港地・船主集落 (令和元年追加認定)

▶善寶寺五百羅漢像特別公開
日 2月11日 ☎・12日 ☎午前9時〜午後3時
場同寺慈照殿 (無料拝観)
問同寺 ☎33 - 3303

▶致道博物館北前船展 (鶴岡市・にかほ市・由利
本荘市3市連携交流企画)

日 2月11日 ☎〜4月9日 ☎午前9時〜午後4時
30分 (3月以降は午後5時まで)

問同館 ☎22 - 1199
他ギャラリートーク (日 2月11日 ☎午後2時)

●鶴岡3つの日本遺産パネル展示 鶴岡中央高校シルクドレス等展示

日 2月7日 ☎〜14日 ☎
場つるおか食文化市場FOODEVER
(フーデヴァー)

問本所政策企画課 ☎35 - 1184



「鶴岡まち活」採択事業イベント 庄内文化センターの催し

▼「九星気学姓名判断」体験講座
日 2月5日 ☎午前10時30分 内姓名
・生年月日診断等 費1、500円
他要予約

▼三味線生ライブ! 日 2月5日 ☎
午前11時、午後1時 内津軽三味線
奏者によるライブ演奏等

▼心と体のヨーガ 日 2月25日 ☎午
後2時 内伝統的な技法を取り入れ
たヨーガ療法 費1、000円

▼槇島ほうき作り 日 2月26日 ☎午
後1時 内庄内の伝統的なほうき作
り 費2、500円

▼共通 場・問同センター ☎25・8

533 他「鶴岡まち活」に
ついては市HP

発掘「ちよつと昔の16ミリ映画会 おとなのための名画館

日 2月9日 ☎午後2時 定先着30人
内宮沢賢治原作アニメ『雪渡り』、
昭和38年制作短編『踏切を渡る』、
社会ドラマ『風の色が見えた』 場
・ 中央公民館 ☎25・1050

月山ビクターセンター スノーシュートレッキング

日 ①2月11日 ☎ ②25日 ☎ ③3月
4日 ☎ 時午前9時(同センター集
合) 定各日先着25人 内羽黒山周
辺の森の散策 費大人:1、200

創造の森交流館 歩くスキー練習会

日 2月11日 ☎・25日 ☎午前9時30分
内かか上ががるスキー靴を履いて
雪の上を散歩 場・申同館 ☎62・2
655 他スキー用具貸出しあり
(要予約。貸靴サイズは20cm〜28cm)

つるおか森の時間 おもしろ冬芽の観察会

日 2月18日 ☎午前8時10分〜午後3
時30分(市役所本所集合) 場ケヤ

講演会

物語のダイナミズム

- 読まれつづける海坂藩をめぐる -

問 藤沢周平記念館 ☎ 29 - 1880

日 3月11日 ⊕ 午後1時30分

場 荘内神社参集殿

定 150人 (応募多数の場合は抽せん)

師 池上冬樹氏 (文芸評論家)

費 300円 (同館招待券付き)

■ 応募方法

▷ 郵送

はがき (1枚につき1人) に、氏名・住所・電話番号を記入の上、同館 (〒997 - 0035 市内馬場町4 - 6) へ

▷ 来館

同館受付で、所定の用紙に記入

■ 応募締切

2月14日 ⊕ (当日消印有効)

※ 応募は1人につき1枚限り有効。

※ 2月24日頃に当せん者に引換券を郵送。

※ 当日までに入場券との引換えが必要。



新型コロナウイルス感染症の影響で、催し等の中止・延期など、情報変更となる場合があります。各担当課や主催者などへのお問合せ、またはホームページ等でご確認ください。

日 2月18日 ⊕ 午後5時 定 40人 内

旅する国際村オンラインツアー
ドイツ・ハノーバー編

日 2月18日 ⊕ 時 ① 午後2時 ② 6時30分 場 ① 勤労者会館 ② 鶴岡アトフォーラム 費 1,000円 (高校生以下無料)

映画上映会『ロントマへの誓い・サーロー節子』

キの森等 定 20人 内 森林散策、樹名板作り等 費 高校生以上：500円 中学生以下：300円 持 昼食等 日 2月7日 ⊕ まで市HP内申込みフォームまたは本所環境課 ☎ 35・1247へ

2023 月山あさひ雪まつり

日 2月19日 ⊕ 午前10時〜午後2時 場 湯殿山スキー場 内 ウエルカム雪だるま、あさひ屋台村 (あったか鍋特産品、スイーツ等)、雪山スノー 슬라이ダー (有料)、わらぐつキット クターゲット (有料。景品あり)、巨大熊ストラックアウト (有料。景品あり)、雪んこちゃんに大変身 (写真1枚200円)、かんじき雪歩き

問 同館 ☎ 25・1050

日 2月25日 ⊕ 28日 ⊕ 午前10時〜午後4時 (28日は午後2時まで) 内 市民が制作した作品等の展示 場 同館 ☎ 25・1050

中央公民館 早春文化展

日 2月23日 ⊕ 26日 ⊕ 午前9時30分〜午後4時30分 場 同館 ☎ 25・2525

図書館本館 2月のリサイクル本プレゼント

1 他 HP

個別面談 (37社参加予定) 問 ハロワーク 鶴岡 ☎ 25・2550

日 2月22日 ⊕ 午後2時〜3時30分 場 東京第一ホテル鶴岡 内 全年齢の一般求職者 (令和6年3月以降に学校等を新規に卒業する予定の方を除く) 内 複数の企業採用担当者との個別面談 (37社参加予定) 問 ハロワーク 鶴岡 ☎ 25・2550

就職面談会「ワークチャンス鶴岡2023春」

日 2月19日 ⊕ 午前10時〜午後2時 内 アンコウ汁・魚介類の販売 場 問 しゃりん ☎ 44・3211

道の駅「あつみ」しゃりん アンコウまつり

体験、月山ダム展示ブース等 問 朝日庁舎産業建設課内「同まつり実行委員会」事務局 ☎ 53・2120 他 市HP

日 3月5日 ⊕ 午後1時 場 中央公民館 出 演 謡曲：宝生流鶴岡五雲

邦楽邦舞合同公演 芸能のつどい

日 3月5日 ⊕ 午前10時 場 大鳥地区 定 先着15人 費 大人：1,000円 中学生以下：500円 (昼食代等) 日 2月24日 ⊕ まで大鳥自然の家 ☎ 55・2946へ 他 無料送迎バスあり (市役所本所発着 (要予約))。小学生以下保護者同伴

大鳥で残雪かんじきトレッキング体験

日 3月4日 ⊕ 午後2時 場 いでは文化記念館 師 講演：森まゆみ氏 (作家) パネルディスカッション：森まゆみ氏、高谷時彦氏 (公益大非常勤講師)、阿部良一氏 (出羽三山神社権宮司) 日 出羽三山魅力発信協議会 ☎ 26・8771 他 フォト エイスブック

手向地区自治振興会 住まいのまちなみコンクール受賞記念講演会

日 2月27日 ⊕ 午後3時 場 市役所藤島庁舎 内 同学部学生が藤島地域を中心に市内で実施した社会調査結果の報告 問 同庁舎エコタウン室 ☎ 64・5803

大東文化大学社会学部 学生による現地報告会

山形交響楽団 庄内定期演奏会 第31回鶴岡公演

ピアノ界に咲く大輪の花 小山実稚恵のラフマニノフ
阪哲朗が描く旋律美 チャイコフスキー交響曲第5番

3月17日(金) 午後7時開演
荘銀タクト鶴岡 大ホール

■演目

ラフマニノフ：ピアノ協奏曲 第2番 ハ短調 作品18
チャイコフスキー：交響曲 第5番 木短調 作品64

■チケット料金 (全席指定・税込)

《大人》A席 4,800円 B席 4,300円 Bペア 7,400円
《学生》B席 2,100円 (24歳以下/購入時に要学生証)
※未就学児は入場不可。

■チケット販売

チケットぴあ、山響事務局

【鶴岡市】 荘銀タクト鶴岡、八文字屋鶴岡店、おんがく
ハウス

【酒田市】 みずほ八文字屋、希望ホール

【庄内町】 響ホール



Yamagata
Symphony
Orchestra

【指揮】 阪哲朗



©Kazuhiko Suzuki

【ピアノ】 小山実稚恵



©Hideki Otsuka

■予約・問合せ

▶山響チケットサービス ☎023 - 616 - 6607

(土曜・日曜日、祝日を除く午前10時～午後5時)

▶山響WEBチケットでの
オンライン購入



午前10時

▼さわやか健康スポーツ(ラジボ
ール卓球) 日曜日午前10時
▼脂肪燃焼エアロビクス 日曜日

鶴岡市民健康スポーツ クラブ会員募集



国際ソロプチミスト鶴岡
ジャミンゼフ・チャリティーコンサート
日3月8日⑧午後6時30分 場荘銀
タクト鶴岡 費3,000円 ■チ
ケット取扱い 同館、八文字屋鶴岡
店

鶴岡太鼓フェスティバル

日3月5日⑧午後1時30分 場荘銀
タクト鶴岡 ■出演 念珠閑辨天太
鼓創成会、朝日祥雲御山太鼓、ふじし
また太鼓鼓粹、由良八乙女太鼓等 費
1,000円(当日は200円増し)
同フェスティバル実行委員会

会、庄内謡曲愛好会 詩吟：日本九
重流鶴城清吟会 尺八：庄内竹道会、
琴古流尺八鶴岡竹友会 琵琶：錦心
流琵琶全国一水会鶴岡支部 費大人
：500円 高校生以下：無料 問
社会教育課(榎引庁舎) ☎57・48
67

日2月16日⑧午後6時30分 場総合

鶴岡まるっと地域医療

鶴岡市地域医療市民勉強会
▼共通 中学生以上 費310円
他要予約。利用資格証は4施設共通

▼小真木原総合体育館(☎25・81
31) 日2月13日⑧、3月13日⑧
午後7時
▼藤島体育館(☎64・2143)
日2月・3月の毎週2回 時午後2
時・7時
▼羽黒体育館(☎62・4789)
日2月9日⑧、3月9日⑧午後7時
▼榎引スポーツセンター(☎57・4
311) 日2月21日⑧午後2時30
分、3月21日⑧午後7時

トレーニングルーム 利用資格講習会

日2月10日⑧、3月10日⑧午後2時
場小真木原総合体育館 対市内在住
の成人各日先着5人 問鶴岡市タ
ケットバードゴルフ協会 他用具貸
出しあり

ターゲットバードゴルフ 無料体験教室

▼共通 場小真木原総合体育館 費
1万5,000円(月払い2,000
0円)、別途年間登録料2,000
0円 申同クラブ事務局 ☎25・813
1 他無料体験あり

新型コロナウイルス感染症の影響で、催し等の中止・延期など、情報変更となる場合があります。各担当課や主催者などへのお問合せ、またはホームページ等でご確認ください。

保健福祉センター（にこふる）**定**

50人 **関**ミニ情報「医療機関を探すためのWEBサイト」遠藤貴恵氏（鶴岡地区医師会地域医療連携室ほたる）、講演「脳卒中の医療資源をまるごと学ぼう」丸谷宏（荘内病院神経内科医）**申**2月13日⑨まで本所地域包括ケア推進室☎35・1251へ

フリークライミング 利用資格講習会

日2月17日⑤、3月1日⑥・17日⑤午後7時 **関**高校生以上 **費**310円
場・申藤島体育館☎64・2143

がん患者さんと家族の交流会 ほっと広場

日2月18日④午後1時30分 **場**荘内病院 **関**がん患者とその家族先着20人 **関**放射線治療について「村岡奈緒美（同院がん放射線療法看護認定看護師） **申**同院緩和ケアサポートセンター鶴岡・三川☎26・5180

てくてく健康「里山あるき」 雪上かんじきウォーク

日2月25日④午前8時30分（櫛引からのきだいスキー場駐車場集合。送迎バスは午前8時15分に市役所本所発（要予約） **場**同スキー場駐車場↓リフト乗車↓たらのき代地区↓起点（5km） **関**深雪を歩くことができる方30人 **費**大人：1,000円 中学生以下：500円 **持**かんじき

（無料貸出しあり。要予約）、スキー用ストック等 **申**2月13日⑨〜20日⑨にスポーツ課☎25・8131へ
他中学生以下保護者同伴

認知症を理解する教室

日3月4日④午前10時 **場**思恩会福祉ヴィレッジ **関**講演「認知症を知ろう認知症かなと思ったら〜」兼子美智子氏（湯田川温泉リハビリテーション病院認知症看護認定看護師）、ワンポイントアドバイス **申**3月2日④まで本所長寿介護課☎29・4180へ

シルバーレクスポ大会

日3月5日⑥午前9時 **場**小真木原総合体育館 **関**60歳以上の方 **関**ボッチャ交流会（団体戦） **費**1人200円 **申**2月10日⑤まで各学区・地区・地域体育協会へ **関**スポーツ課☎25・8131

令和5年度鶴岡市スポーツ 団体（クラブ）登録制度

年間を通じた定期的な活動の場の確保を目的とする制度です。登録団体には、スポーツ施設の使用調整会議（4か月に1回）を案内します。
関10人以上で構成されるスポーツ団体（クラブ） **申**鶴岡市スポーツ協会☎24・5060

子育て・子供向け

子ども家庭支援センター

▼ハッピー♡ホリデー（なかよし広場休日午前開放） **日**2月5日⑥、3月11日④午前9時〜正午
▼あかちゃんのお部屋 **日**①2月10日⑤ ②3月6日⑥ **時**午前10時
関未就園児（①令和4年8月〜10月生まれ ②4年9月〜11月生まれ）とその保護者、初めて出産を迎える妊婦各日先着25組 **申**①2月7日⑥ ②2月15日⑥〜3月1日⑥にオンラインで申込み

▼あかちゃん広場 **日**①2月27日⑥ ②3月24日⑤ **時**午前10時 **関**未就園児（①令和4年2月〜7月生まれ ②4年3月〜8月生まれ）とその保護者各日先着25組 **申**①2月8日⑥ ②3月7日⑥〜20日⑥にオンラインで申込み
▼共通 **場**にこふる **関**同センター（にこふる）☎25・2741 **他**市HP

助産師が授乳のアドバイスをします 母乳・ミルク相談

日2月8日・15日・22日、3月1日・8日・15日・22日の水曜日午前10時〜正午 **場**にこふる **関**市内在住の授乳期の母親 **持**母子健康手帳、

赤ちゃんとの外出に必要なもの（授乳用品・おむつ等） **申**健康課（にこふる）☎35・0157

南部児童館みなつくる

▼おはなし会 **日**・**関**2月15日⑥：ひなまつりおはなし会 3月1日⑥：春よこいこいおはなし会 **時**午前11時 **関**乳幼児とその保護者
▼みなつくるで遊ぼう！ママ&親子ヨガ **日**2月17日⑤午前10時 **関**乳幼児とその保護者先着12組 **関**親子ヨガ、身体測定 **師**上野和佳氏（チャイルドヨガプレイススクール天使の輪はれぐみ） **申**2月1日⑥から

まんまルーム2月の子育て講座 「子どもの生活リズム」

▼小学生集まれ！和菓子作りに挑戦！ **日**2月18日④午後1時30分 **関**小学生先着12人 **師**本間三英氏（住吉屋菓子舗） **費**500円 **持**エプロン等 **申**2月2日⑥から
▼共通 **場**・問同館☎64・1900 **他**フェイスブック

鶴岡アートフォーラム チャレンジキッズ

日2月22日⑥午前10時30分 **関**乳幼児親子12組 **師**公立保育園長 **場**・**申**2月1日⑥から同ルーム☎24・5635へ

児く小学校低学年とその保護者各回
先着15人 ④ 絵ガラスコーナー ⑤
1000円 ⑥ 2月7日⑦⑧⑨17日⑩に
鶴岡アートフォーラム ☎ 29・026
0へ

講演会「子どもの気持ちに寄り
添い行動を変えていく」

③ 3月8日④ 午前10時 ⑤ 場にご入る
⑥ 対子供の発達が気になる方、ペ
アレント・トレーニングに関心のある
方先着50人 ⑦ 子供との接し方や
子育てに悩む方に向けた講演 ⑧ 藤
藤広明氏（合同会社ハウスカ） ⑨
3月1日⑩まで障害者相談支援セン
ター（にこころ） ☎ 25・2794ま
たはFAX 25・2476へ ⑪ 他託児あり
⑫ 2月22日⑬まで（先着順）

施設の催し

致道博物館

▼新収蔵品展く刀剣・美術工芸品を
中心に④ ③ 3月12日⑤までの午前
9時く午後4時 ⑥ 石川静正の絵画、
日下部鳴鶴の書、平安時代く江戸時
代の刀剣等の展示
▼先賢を偲ぶ会 ⑦ 2月19日⑧午後
2時 ⑨ 西郷隆盛と菅実秀の偉績
▼共通 ⑩ 大人：800円 学生：
400円 小・中学生：300円
⑪ 場・問同館 ☎ 22・1199

老人福祉センター

▼棋楽会（囲碁・将棋） ① 毎週月
曜く金曜日午後1時く4時30分
▼なごみ（お茶） ② 2月7日・14
日・21日・28日、3月7日・14日・28
日の火曜日午前9時30分く11時30分
▼健康相談 ③ 2月9日・16日、3
月2日の木曜日午後1時30分く3時
30分
▼共通 ④ 場・問同センター ☎ 24・0
066

鶴岡アートフォーラム

▼庄内の美術家たち18 つるおか伝
統こけしの今昔 ① 2月4日②く3
月5日③午前9時く午後5時 ④ 大
人：200円 高校生・大学生：1
00円 中学生以下：無料
▽学芸員によるギャラリートーク
⑤ 2月11日⑥午前10時、午後2時
⑦ 各回10人
▽ゲストトーク「コレクターが語る
温海こけしの魅力と収集の楽しみ」
⑧ 2月19日⑨午後2時 ⑩ 20人 ⑪ 師
石黒清一氏（こけし収集家）
▽ゲストトーク「阿部進矢工人に聞
くこけしづくりのよもやま話」 ⑫
2月25日⑬午後2時 ⑭ 20人 ⑮ 師阿
部進矢氏（こけし工人）
▽共通 ⑯ 2月4日⑰く各日前日
▼みんなあつまれ！つるおかも

美術館2023 ① 2月11日②く19
日③午前9時く午後5時 ④ 今年度
卒園する園児が作った作品を展示
▼共通 ⑤ 場・問同館 ☎ 29・0260

自然学習交流館ほとりあ

▼ワークシヨップ「絵本の読み聞か
せと焼きマシユマロづくり」 ① 2
月11日②午前10時30分
▼里地里山学講座「北海道中央地域
の未保全湿地の現状と利活用の取り
組み」 ③ 2月12日④午後1時30分
⑤ 30人 ⑥ 師鈴木玲氏（石狩川流域湿
地・水辺・海岸ネットワーク代表）
⑦ 寄附制（500円以上） ⑧ 2月
10日⑨まで

▼ワークシヨップ「ボードコールづ
くり」 ① 2月18日②午前10時30分
③ 寄附制（1個200円以上）
▼ワークシヨップ「クロモジの香り
袋づくり」 ④ 2月18日⑤午前10時
30分 ⑥ 寄附制（1袋300円以上）
▼ワークシヨップ「都沢湿地産無農
薬大豆を使った豆乳プリンづくり」
⑦ 2月18日⑧午後1時30分 ⑨ 5組
（1人での参加可） ⑩ 寄附制（1人
500円以上） ⑪ 2月16日⑫まで
▼自然観察会「ほとりあ周辺の冬芽
観察会」 ⑬ 2月19日⑭午前9時
⑮ 15人 ⑯ 寄附制（300円以上）
▼ワークシヨップ「竹あかりづくり」
⑰ 2月23日⑱午前10時30分、午後1
時30分 ⑲ 各回8組（1人での参加

講座・講習会

ふじしま市場たわらや
2月のたわらや教室

▼笑顔あふれるスイーツ教室 楽し
いかわいいケーキポップ作り ① 2
月11日②午前10時 ③ 2、500円
▼プロも習う花蔵のフラワーレン
ジメント教室 ④ 2月12日⑤午後1
時30分 ⑥ 2、500円
▼基礎から学ぶ 日本料理わたなべ
の美味しい日本料理教室 ⑦ 2月18
日⑧午前10時 ⑨ 3、000円
▼再！味噌作り ⑩ 2月25日⑪午後
1時 ⑫ 2、000円
▼共通 ⑬ 場・問同市場 ☎ 64・309
3

松岡窯陶芸教室ワークシヨップ
陶芸でペット用フードボール作り

① 2月12日②午後1時30分 ③ 20人
④ 内木製スタンド付きペット用食器の
製作 ⑤ 2、700円 ⑥ 場・問同教
室 ☎ 62・4824

食文化創造都市交流
料理教室

▼大分県臼杵市 ① 2月14日②午後
2時 ③ 師山本喜文氏（同市料亭喜楽

新型コロナウイルス感染症の影響で、催し等の中止・延期など、情報変更となる場合があります。各担当課や主催者などへのお問合せ、またはホームページ等でご確認ください。

庵) 申2月10日(金)まで申込みフォームから



▼アメリカサンアントニオ市 日3月1日(金)午前9時30分 師ジョン・ブランド氏(同市ホテルカリナリイ・ディレクター) 申2月22日
 ◎まで申込みフォームから



▼共通 場エスモール 定各日先着16人 内オンラインで現地とつなぐ料理教室 費1,000円 岡鶴岡食文化創造都市推進協議会
 ☎35・1185 他HP



温海ふれあいセンター 陶芸教室

日2月19日(土)午前10時、午後1時30分 場同センター 定各回12人 内手びねりでオリジナル作品を制作
 費500円 申2月1日(金)〜10日(金)に温海生涯学習振興会☎43・4411へ 他3月5日(日)にゆう薬掛けを実施。HP



女性センターの講座

▼つるおかおうち御膳料理教室(鶴岡地域) 日2月21日(土)午前10時〜午後1時 定先着15人 師鶴岡市生活改善推進協議会鶴岡地域 費1,550円

▼短期講座「女性のための健康づくり栄養講座」(全2回) 日2月24日(金)、3月3日(金)午後2時 定先着20人 師野村梨香氏(明治安田生命チ

ーフ・コンシエルジュ)

▼サークル共催講座「春に向けてはじめてのヨガ(シニア向け)」(全3回) 日3月1日(土)・8日(土)・15日(土)午前10時 定先着5人 師山中克子氏(さわやかヨガ) 費1,650円

▼子育て応援講座「子ども真ん中! いいあばいの子育てサポート講座(シニア向け)」 日3月6日(土)午後1時30分 定先着15人 師木津美加子氏(スクールソーシャルワーカー)
 ▼共通 対市内、三川町、庄内町に在任または勤務の方 場・申2月7日(土)〜17日(金)に同センター☎24・2340へ

市民のための 生命科学入門講座

日2月21日(土)午後6時30分 場先端研究産業支援センター及びオンライン
 定会場:100人 オンライン:100人 内鶴岡サイエンスパークの最新情報等 師富田勝氏(慶應先端研所長)、長内あや愛氏(フェルメクテス(株))、渡部康羽氏(慶應先端研) 申2月1日(土)から致道ライブラリー☎29・0810へ

特別栽培農産物認証事業説明会 有機農産物生産行程管理者等講習会

▼特別栽培農産物認証事業説明会 日2月22日(土)午前10時 対鶴岡I型・II型等特別栽培農産物認証申請予

定の市内生産者

▼有機農産物生産行程管理者等講習会 日2月22日(土)午後1時30分 対生産行程管理責任者及び格付担当者
 新規申請予定の市内生産者
 ▼共通 場市役所藤島庁舎及びオンライン 申2月14日(土)まで同庁舎エコタウン室☎64・5803へ

英語特別講座 英語を使って世界の人とつながろう!

日2月26日(土)午後1時 対高校生以上20人 費2,000円 場・申2月4日(土)から出羽庄内国際村☎25・3600へ

ハロートレーニング (公的職業訓練)

▼EXCELVBA入門科(全61日) 日3月23日(土)〜6月22日(土)(土曜・日曜日、祝日を除く) 午前9時10分〜午後3時50分 場PC・Kanban y友江教室 定12人 申3月2日(土)まで

▼介護初任者研修科(全39日) 日3月24日(土)〜5月23日(土)(土曜・日曜日、祝日を除く) 午前9時10分〜午後4時50分 場ニチイ学館鶴岡教室 定10人 申3月7日(土)まで

▼共通 対65歳以下で就職を希望する方 申テキスト代 1万5,000円 申ハローワーク鶴岡☎25・2501へ 他面接選考あり。

募集

山大農学部市民交流農園 新規入園者募集

■使用期間 4月(開園式後)〜11月末 場同学部内ほ場 ■募集区画数(先着順) ①8区画(40㎡) ②2区画(80㎡) 費1区画①年間3,000円 ②年間5,000円 申2月7日(土)〜28日(土)に同学部総務課☎28・2909へ

鶴岡地区交通安全協会 優良運転者表彰者の募集

対鶴岡地区交通安全協会の会員で、無事故・無違反の現役運転者 ■表彰 金賞:無事故・無違反の期間が15年以上 銀賞:同10年以上 銅賞:同5年以上 申2月28日(土)まで鶴岡警察署内「同協会」事務局☎24・3187へ

「つるおか市民で歌う第九」 合唱参加者募集

▼つるおか市民で歌う第九 日9月30日(土)午後2時 場荘銀タクト鶴岡
 ■出演 阪哲朗氏(指揮)、山形交響楽団
 ▼合唱参加者募集(高校生以上)
 対市内に在住、在勤または在学の方



新型コロナウイルス感染症の影響で、催し等の中止・延期など、
情報が変更となる場合があります。各担当課や主催者などへ
のお問合せ、またはホームページ等でご確認ください。

及び本市出身者で、規定の練習日(4
月から月3回程度)に参加できる方
70人程度 費大人:3,000円
学生:1,000円(楽譜代別途)
申2月1日④21日⑤に荘銀タクト
鶴岡HPから申込みまたは所
定の申込用紙を同館窓口へ
▼共通 同館②4・5188



相談・その他

こころの健康相談・ 若者ひきこもり相談

日2月10日・17日・24日、3月3日
・10日・17日・24日・31日の金曜日
午後1時15分・2時30分 場にご
ふる 定各日2人 対若者ひきこも
り相談:40歳未満の方とその家族
内こころの健康相談:眠れない日
が続く、気分が沈んで元気がない等
若者ひきこもり相談:社会参加でき
ない、家から出ない等 申健康課
(ごこふる) ☎35・0156

経営課題 (補助金活用) 相談会

日2月10日⑤午後1時30分~4時30
分 場庄内産業振興センター 内経
営革新、販路拡大、事業継承、物価
高騰への対応等に関する個別相談
申同センター☎23・2200または
鶴岡信用金庫地域創生課☎
22・2680へ 他HP



専門家がスピード解決 住宅相談会

日①2月22日②3月22日③時
午前10時~11時 場①市役所本所4
階ロビー ②同別棟第4会議室 内
住宅新築・増改築、耐震診断、住宅リ
フォーム補助、高齢者減災アドバイ
ス等 同本所建築課☎35・1432

弁護士や司法書士が相談に応じます 債務・相続に関する無料相談会

日2月25日④午前10時~午後2時
対市内、三川町、庄内町に在住また
は勤務の方先着8人 場・申2月24
日⑤まで東北労働金庫鶴岡支店☎22
・3147へ

調査員がお宅を訪問 家計調査を実施します

■該当地区 稲生1丁目17番・18番
・20番、小真木原町3番 調査時
期 準備調査:2月 本調査:4月
から1年間 同山形県統計企画課☎
023・630・2187

1頭(羽)でも愛玩用を含む家畜を 飼っている方はお知らせください

家畜伝染病予防法によって、2月
1日の飼育状況を県に報告する必要
があります(畜産業の方は報告不要)。
■対象動物 牛、水牛、馬、鹿、綿
羊、ヤギ、豚(ミニ豚を含む)、イ
ノシシ、鶏(シャモ、チャボ、ウコ

ツケイを含む)、アヒル(アイガモ、
フランスガモを含む)、ウズラ、キジ、
ダチョウ、ホロホロ鳥、七面鳥 ■
連絡先 庄内総合支庁家畜保健衛生
課☎68・2151

藤沢周平記念館 休館のお知らせ

館内くん蒸のため、2月6日①~
10日⑤は休館します。
同館☎29・1880

図書館本館 休館のお知らせ

特別図書整理期間のため、2月6
日①~15日⑤は休館します。返し忘
れていた本がありましたら、早急に
返却してください。なお、休館中も
返却ポストは利用できます。
同館☎25・2525 他各分館は
通常どおり開館

鶴岡警察・酒田海上保安部・自衛隊鶴岡出張所 3機関合同説明会

日3月4日④午前9時 場鶴岡警察
署 内各機関の採用等に関する説明
等 申2月27日⑤まで自衛隊山形地
方協力本部鶴岡出張所☎22・046
6へ

4月9日④執行予定の山形県議会議員選挙 立候補届出予定者・出納責任者事務説明会

日3月7日④午前10時 場庄内総合
支庁4階講堂(三川町) 同山形県

選挙管理委員会庄内地方事務局☎66
・5417

山形交響楽団定期演奏会チケット を無料で差し上げます(抽せん)

日3月11日④ 場山形テルサ(山形
市) 対市内在住の方8人(1人1
枚) 申2月10日⑤まで社会教育課
☎57・4867へ 他電話申込みの
み。チケットは当せん者に後日郵送。
応募多数の場合は抽せん

公益信託「庄内銀行ふる さと創造基金」

内学校教育的・社会教育的・文化的
な活動への助成 申2月17日⑤まで
申請書を同行ふるさと創造基金事務
局☎023・626・90
06へ 他HP

庄内空港利用振興協議会 からのお知らせ

▼庄内羽田線発着早朝便で泊まりさ
いGO! 「冬のこっぴやへ(早朝)
割キャンペーン」 予約可能期間
2月28日④まで 出発対象期間
3月31日⑤まで 対庄内発ANA3
94便、羽田発ANA393便を利
用する方 内宿泊付き往復航空券を
お得に利用できるクーポンを発行
同協議会事務局☎66・5442
他クーポン額は旅行人数・代金等に
よって異なります。詳しく
は県HPをご覧ください



・広域情報掲示板・

ぐるぐる庄内

Guruguru Shonai



酒田市 黒森歌舞伎公演

◆正月公演

日 2月15日(水)・17日(金) 場 黒森日枝神社境内
時・内 午前10時…少年太鼓、神事、神楽、三番叟 正午…少年歌舞伎「青砥稿花紅彩画」から稲瀬川勢揃いの場 午後1時…本狂言「昔談柄三莊太夫」から丹後の国南山の場、三莊太夫屋敷の場
他 入場無料。ます席(4人分1万円)等あり

◆酒田公演

日 3月5日(日) 場 希望ホール 時・内 正午…少年太鼓 午後0時30分…少年歌舞伎「青砥稿花紅彩画」から稲瀬川勢揃いの場 午後1時30分…本狂言「昔談柄三莊太夫」から丹後の国南山の場、三莊太夫屋敷の場 費 前売り券500円(当日は200円増し) ■前売り券取扱い 2月3日(金)から酒田市総合文化センター、酒田市役所地下売店等

◆共通

酒田市社会教育文化課内「黒森歌舞伎保存会」事務局 ☎0234 - 24 - 2994

庄内町

はじめてのスノートレッキング in 北月山荘

日 2月18日(土) 午前9時～午後1時(月の沢温泉北月山荘集合) 定 先着20人 費 大人…2,000円 小学生…1,000円(昼食・入浴付き) 備 入浴道具等 申 庄内町観光協会 ☎0234 - 42 - 2922

三川町

2023年菜の花むすめ募集

対 庄内地方在住の18歳以上(高校生不可)の女性で、ゴールデンウィーク期間中の菜の花まつりに参加可能な方2人程度 ■任期 4月15日(土)から1年間 内 菜の花まつり撮影会でのモデル、イベントでの観光PR等(年3回程度) 申 3月20日(日)まで応募フォームまたは三川町観光協会 ☎66 - 4656へ



A 今後も掲載するレシピを増やしていく予定です
市では、家庭などでも手軽に学校給食メニューを作ってもらえるよう、ホームページにレシピを掲載しています。「お肉レシピ」10品、「野菜レシピ」10品に加え、昨年11月には「汁もの・煮物レシピ」10品を新たに掲載しました。
どのレシピにも1人分の栄養価が記載しており、栄養バランスを考えた食事を作るときに参考にし

Q ホームページに載っている給食のレシピを増やしてほしい
私は鶴岡市出身で、関東で一人暮らしをしながら大学に通っています。自炊をするときに、栄養バランスを考えて、市のホームページに載っている学校給食メニューを作ることが多いので、レシピの数をもっと増やしてほしいです。

声

voice

市への意見や質問、広報を読んだ感想などをお寄せください。
◎送り先 本所総務課 ☎35 - 1117

〈学校給食センター〉

給食センターでは、これからの地域の食材を多く使用し、行事食や郷土食などを取り入れながら、児童・生徒の健やかな成長のために、安全でおいしい給食を提供していきます。

レシピ掲載イメージ



ホームページはこちら



米粉めんのすまし汁

調理4人量

豚肉	100g
小麦粉	100g
水	100g
しょうゆ	10g
ごま油	10g
ごま	10g
ねぎ	10g
しょうが	10g
塩	10g
水	100g
合計	350g

① 豚肉を1cm角に切り、人参を細かく切ります。
② 小麦粉を水で溶き、お湯を2杯ほど加えます。
③ かつお節を600gの汁をだし、調味料を加え、1分ほど煮ます。
④ 人参を柔らかく煮たら、小麦粉汁を加え、よく混ぜます。
⑤ 豚肉と人参を煮た汁に米粉めんを加え、よく混ぜます。

学校給食センター 2023年2月15日現在

★市ホームページ ご家庭でも給食を! かんたん給食レシピ♪



ていただけます。
今後も掲載するレシピの数を増やしていきますので、ぜひご利用ください。

ANA SHONAI BLUE Ambassador

庄内を元気にするために、地域の中を駆け巡る
ANA SHONAI BLUE Ambassadorの5人。
本紙の昨年10月号で、その活動を紹介しました。
この連載では、それぞれの素顔に迫ります。

インタビュー 04 interview

✈️ 坂本 里帆 さん



新型コロナウイルス感染症が流行し始めて、仕事でもプライベートでも、自宅で待機しなければならぬ時間がとても長くなりました。外に出掛けるのが大好きな私にとって、それはすごく窮屈でした。そんな生活が1年ほど続いていた中でブルーアンバサダーの募集があったんです。その頃、私はちょうど国内線のチーフパーサー（客室の責任者）の資格を取り、客室乗務員として一つの区切りを迎えていたので、新天地でチャレンジしてみたいという思いがありました。

ただ、それまで庄内との接点は全くなかったのです、おとしの夏に一度、祖母と一緒に来てみたんです。広がる庄内平野や、山、海、川などを見て「なんて開放的な所なんだ!」と思いましたし、祖母も「東京で窮屈な思いをしているなら、庄内で暮らしてみては?」と背中を押してくれました。

ブルーアンバサダーとして、私は主に学生の皆さんと関わる事業に携わっています。羽黒高校の生徒と一緒に庄内の銘菓を作るプロジェクトに取り組んだり、鶴岡市と昭和女子大の地域協働インターンシップでは、アドバイザーとして調査活動に協力したりしました。私自身、児童・生徒や学生と距離を縮めるのは得意な方だと思っていますし、関わった子たちに刺激をもらうことも多いので、楽しく活動させてもらっています。

また、私は歴史が好きなので、取材の一環で庄内の史跡を巡ったり、各地域の歴史を学んだりできるのがうれしいです。ちなみに、庄内各地にある即身仏は、ほとんど見に行きましたよ!

鶴岡の皆さんは、自分たちのことをPR下手だとおっしゃるんですけど、実はそんなことはないですよ（笑）。話を聞いていくと、必ず自分が誇りに思う場所のことを熱く語ってくれるんです。皆さんふだんは本当に謙虚なんですよね。

私たちブルーアンバサダーも、皆さんのお勧めをPRするお手伝いのできればと思っていますので、これからもいろいろ教えてください!



▲12月31日は松例祭を見に行きました(写真左)

さかもと・りほ さん

東京都北区出身。小・中学生時代はサッカーを、高校、大学ではラグロスをしていた。俊足。ゴルフ、スノーボードなど自然の中でのアクティビティや、温泉・サウナで疲れを癒やすのが好き。最近は釣りもたしなむ。



▲羽黒高校生たちと一緒に開発したお菓子「庄内スティック」が1月12日に発売されました!

各種相談窓口

※主に市が開設している暮らしに関する相談窓口を紹介します。
その他の様々な悩みごとは「総合相談」へお問い合わせください。

内 容	相談窓口・電話番号	相 談 日 時 等
総合相談(身近な悩みや心配ごと等)		
新型コロナウイルス感染症に関する相談(生活支援・経営支援等)	鶴岡市総合相談室 ☎0120 - 866 - 294	月曜～金曜日(祝日は除く) 9:00～16:00
消費生活相談	消費生活センター ☎25 - 2982	月曜～金曜日(祝日は除く) 9:00～16:00
内職相談、若年者職業紹介	鶴岡ワークサポートルーム ☎25 - 2215	火曜～土曜日(祝日は除く) 9:00～16:00
教育相談(学校教育・就学に関すること)	教育委員会学校教育課 ☎57 - 4864	月曜～金曜日(祝日は除く) 9:00～17:00
// (青少年の健全育成)	青少年育成センター ☎0120 - 028 - 234	
// (不登校・適応指導教室等)	教育相談センター ☎23 - 9351	月曜～金曜日(祝日は除く) 9:00～16:00
子ども総合相談窓口(妊娠・出産・子育ての悩み等)	子育て世代包括支援センター ☎35 - 1118	
子育て・家庭児童相談	子ども家庭支援センター ☎25 - 2741	
ひとり親・女性相談	本所子育て推進課 ☎35 - 1291	月曜～金曜日(祝日は除く) 8:30～17:15
障害者に関する相談(身体・知的・精神・児童)	障害者相談支援センター ☎25 - 2794	
仕事や暮らしに関する相談	鶴岡地域生活自立支援センター「くらし」 ☎29 - 1729	
高齢者に関する相談	お住まいの地域を担当する地域包括支援センターへ	

今月の各種相談窓口開設日 2/4～3/3

内 容	問 合 せ	相 談 日 時 ・ 会 場 等
	本所市民課 ☎35 - 1194	14日 ☎14:00～16:00・市役所本所
	藤島庁舎総務企画課 ☎64 - 5813	24日 ☎13:00～15:00・藤島ふれあいセンター
行政相談	羽黒庁舎総務企画課 ☎62 - 2111	21日 ☎13:30～15:30・市役所羽黒庁舎
(行政相談委員)	櫛引庁舎総務企画課 ☎57 - 2111	3月1日 ☎10:00～12:00・産直めぐり
	朝日庁舎総務企画課 ☎53 - 2113	21日 ☎13:30～15:30・朝日中央コミュニティセンター
	温海庁舎総務企画課 ☎43 - 4611	16日 ☎13:00～15:00・温海ふれあいセンター
登記相談	本所市民課 ☎35 - 1194	16日 ☎14:00～16:00・市役所本所
交通事故相談(弁護士)	本所市民課 ☎35 - 1194	10日 ☎13:30～16:00・市役所本所
休日年金相談	日本年金機構鶴岡年金事務所 ☎23 - 5040	11日 ☎9:30～16:00(要予約)・同事務所

休日・平日夜間診療 閩健康課(にこふる) ☎35-0146



受診者・医療従事者への新型コロナウイルス感染予防のため、おいでになる前に、必ず電話でご連絡ください。

●急な病気の際は……休日夜間診療所 ☎23 - 5678

- ・開所日 <日曜日、祝日>
 - ① 9:00～12:00
 - ② 13:30～17:00
 - ③ 18:00～21:00
 - ④ 19:00～21:30
- <月曜～土曜日>
 - ④ 19:00～21:30

・診療科 内科、小児科、外科
※小児科は、①のみ小児科医が診察します。

●休日の歯痛の際は……休日歯科診療所 ☎23 - 0372

- ・開所日 <日曜日、祝日>
 - ① 9:00～12:00
 - ② 13:00～15:00

献血 2/4～3/3

閩健康課(にこふる) ☎35 - 0146

月 日	受付時間	会 場
2. 9 ☎	9:30～11:00	明治安田生命保険 荘内中央営業部
//	13:00～15:00	//
11 ☎	10:00～12:00	鶴岡協同の家こぴあ
//	13:30～16:00	//
15 ☎	9:00～11:00	市役所上下水道部
3. 1 ☎	9:00～10:30	NEXCO東日本 鶴岡管理事務所

編集・発行 / 鶴岡市総務部総務課

鶴岡市役所 本所 〒997 - 8601 山形県鶴岡市馬場町9 - 25
☎0235 - 25 - 2111 FAX0235 - 24 - 9071
(メールアドレス) tsuruoka@city.tsuruoka.lg.jp
(窓口受付時間) 月曜～金曜日(祝日・年末年始除く)
午前8時30分～午後5時15分

藤島庁舎 〒999 - 7696 市内藤島字笹花25 ☎64 - 2111
羽黒庁舎 〒997 - 0192 市内羽黒町荒川字前田元89 ☎62 - 2111
櫛引庁舎 〒997 - 0346 市内上山添字文栄100 ☎57 - 2111
朝日庁舎 〒997 - 0492 市内下名川字落合1 ☎53 - 2111
温海庁舎 〒999 - 7205 市内温海戊577 - 1 ☎43 - 2111



↑ホームページは
こちらから



↑フェイスブックは
こちらから



↑ツイッターは
こちらから



↑ラインは
こちらから

《人口と世帯》(令和4年12月31日現在)
住民基本台帳人口合計: 120,398人
(男: 57,884人、女: 62,514人)
世帯数: 49,436世帯

酒井家庄内入部400年記念事業実行委員会 歴史に見る六十里越街道のむかしむかし

●問合せ

本所政策企画課
☎ 35・1184

出羽の古道

庄内地方と内陸を結ぶ「六十里越街道」は、約1、200年前に開かれたと伝えられています。

山岳信仰が盛んだった室町時代〜江戸時代には、湯殿山への「お山詣り」の道として、東北や関東などから訪れる行者(参詣者)でにぎわいました。

また、庶民の生活にも欠かせない道で、庄内からは魚介類やろうそくが、内陸からは紅花や真綿、豆や葉タバコ等が背負って運ばれていました。

10代忠器の参勤交代

庄内藩主が参勤交代を行う際、通常は現在の三川橋辺りに舟を数珠つなぎにした舟橋を作って赤川を渡り、藤島から清川(庄内町)に出て、新庄まで舟で最上川を上り、羽州街道・奥州街道を通って江戸に向かっていました。

ところが、天保6年(1835)旧暦3月は、大雪のため



街道のシンボルであり、千手観音のように枝を広げる「千手ブナ」

め、清川付近の残雪が多く雪崩の危険があったことから、急ぎよ六十里越街道を通ることになったのです。

街道中にある大網村は大日坊が本陣となり、10代当主酒井忠器の宿泊所とされました。宿泊が3月11日で、通達が8日の夜だったため、大至急で準備をしなければならず、村は大騒ぎだったといえます。

藩主一行は宿泊翌日の早朝に大網村を出発。本道寺(西川町)までの約8里を、村人総出で送り届けました。

独鈷の清水とねじれ杉

ブナに囲まれた、田麦俣か

ら湯殿山までの道中に「独鈷清水」という、この付近では唯一の湧き水があります。その昔、喉が渴いて困った弘法大師・空海が、「独鈷(銅や鉄でできた両端のところが短い仏具)」でこの場所の地面を掘ったところ、清水が湧き出したことから、独鈷清水と呼ばれるようになりました。

そして、その脇には「独鈷のねじれ杉」と呼ばれる杉の木があります。喉の渴きを癒やした空海が、杉の木の葉で手を拭いたところ葉先がねじれ、それからはいつもねじれた葉が出てくるようになったことが名称の由来です。その



独鈷のねじれ杉

杉の木の横には、13代・15代当主酒井忠篤書の「湯殿山独鈷杉永代保存之碑」が大正2年に建立されました。



湯殿山独鈷杉永代保存之碑 (酒井忠篤書)

そして現在

明治後期以降新しい道が開通し、表舞台から退いた六十里越街道。現在はトレッキングのコースとして、また観光地として県内外から多くの人を訪れています。

また、六十里越街道を愛する地元の有志が中心となり、来訪者が安全に歩けるように整備や道案内をしながら、その歴史を後世につなぐ活動を行っています。

■出典 『朝日村史 上・下巻』、『六十里越街道にかかわる歴史と文化』、『山形県朝日村 六十里越街道』

酒井家庄内入部400年記念事業

小冊子『庄内の歴史ハンドブック』を制作しました

小・中学生向けに庄内の歴史や文化をまとめた小冊子を制作しました。市内高校生も編集に参加し、酒井家が庄内に入部する前の時代から幕末・明治時代までを中心に、図版を多く取り入れた内容となっています。

1月には、庄内地方の小・中学校に、授業や地域学習などで活用できるようデジタル版を配信しました。また、今年度中に紙版も発行し、市内全ての小学5年生〜中学3年生に配布するほか、市内の各コミュニティ



デジタル版はこちらから

センターや庄内地方の図書館等にも設置する予定です。

デジタル版は、酒井家庄内入部400年記念事業の公式サイトで公開しています。世代を問わず学べる1冊となっていますので、ぜひご覧ください。

●問合せ 社会教育課(櫛引庁舎) ☎57-4868