

## 平成25年度 鶴岡市休日夜間診療推進委員会

日時 平成26年2月17日（月）

午後7時から

場所 鶴岡市総合保健福祉センター

3階 大会議室

### 1. 開 会

### 2. 会長あいさつ

### 3. 報告および協議

(1) 鶴岡市休日夜間診療所の開設状況について（資料Ⅰ～資料Ⅱ）

(2) 鶴岡市休日歯科診療所の開設状況について（資料Ⅲ）

(3) 荘内病院の時間外選定療養費の算定状況について（資料Ⅳ）

(4) その他

### 4. 閉 会

## 鶴岡市休日夜間診療推進委員会 委員構成 (敬称略)

(任期:平成24年7月11日～平成26年3月31日)

団 体 名	役 職 名	氏 名	備 考
一般社団法人 鶴岡地区医師会	会長	三 原 一 郎	推進委員会会長
	理事	小 野 俊 孝	
	監事	斎 藤 元 護	
一般社団法人 鶴岡地区歯科医師会	会長	荻 原 聡	推進委員会副会長
	渉外担当理事	迎 田 健	
鶴岡地区薬剤師会	会長	小 池 正 純	
	渉外担当理事	長 井 忠 男	
一般社団法人 鶴岡地区休日夜間診療協議会	会長	土 田 兼 史	
	事務局長	半 澤 正 昭	
庄内保健所	所長	松 田 徹	代理出席： 保健企画課長 小松智弘 同 課長補佐 吉村保彦
鶴岡市立庄内病院	院長	三 科 武	
	副院長	伊 藤 末 志	
	看護部長	佐 藤 さゆり	
	事務部長	板 垣 博	

### ※事務局

鶴岡市健康福祉部	部長	今 野 和 恵
鶴岡市健康福祉部健康課	課長	原 田 真 弓
	課長補佐	白 幡 俊
	保健総務係長	小 林 学
	保健総務係主任	安 野 浩 之

## 鶴岡市休日夜間診療推進委員会設置要綱

平成24年3月23日

鶴岡市訓令第3号

(目的及び設置)

第1条 鶴岡市休日夜間診療所及び鶴岡市休日歯科診療所の円滑な運営及び同診療所における医療の向上を図ることを目的として、鶴岡市休日夜間診療推進委員会(以下「推進委員会」という。)を設置する。

(所掌事項)

第2条 推進委員会は、次に掲げる事項について協議する。

- (1) 鶴岡市休日夜間診療所及び鶴岡市休日歯科診療所の運営に関する事項
- (2) 鶴岡市休日夜間診療所及び鶴岡市休日歯科診療所の医療の向上に関する事項
- (3) 鶴岡市立荘内病院との医療連携に関する事項
- (4) その他休日夜間診療に必要な事項

(組織)

第3条 推進委員会は、15人以内の委員で組織する。

2 委員は次に掲げる者のうちから市長が委嘱し、又は任命する。

- (1) 鶴岡地区医師会から推薦された者
- (2) 鶴岡地区歯科医師会から推薦された者
- (3) 鶴岡地区薬剤師会から推薦された者
- (4) 鶴岡市立荘内病院職員
- (5) 識見を有する者

(任期)

第4条 委員の任期は2年とし、再任を妨げない。ただし、補欠の委員の任期は、前任者の残任期間とする。

(会長及び副会長)

第5条 推進委員会に会長及び副会長1名を置き、委員の互選によりこれを定める。

2 会長は、推進委員会を代表し、会務を総理する。

3 副会長は、会長を補佐し、会長に事故あるとき又は会長が欠けたときは、その職務を代理する。

(会議)

第6条 推進委員会は、会長が招集し、会議の議長となる。

(庶務)

第7条 推進委員会の庶務は、健康福祉部健康課において処理する。

(委任)

第8条 この訓令に定めるもののほか、推進委員会の運営に必要な事項は、会長がこれを定める。

附 則

(施行期日)

1 この訓令は、平成24年4月1日から施行する。

(任期の特例)

2 この訓令の施行の日以後最初に委嘱し、又は任命される委員の任期は、第4条の規定にかかわらず、委嘱し、又は任命された日から平成26年3月31日までとする。

附 則

この訓令は、平成26年2月1日から施行する。

資料Ⅰ～資料Ⅲ

**鶴岡市休日夜間診療所 受診状況**  
**鶴岡市休日歯科診療所 受診状況**

※各年度4月～1月の集計

# 資料 I : 休日の診療所患者数について

表1-1 : 科別合計患者数の年度比較

	平成24年度	平成25年度	対前年比
内科	2,778	2,153	77.5%
小児科	2,071	1,699	82.0%
外科	431	372	86.3%
合計	5,280	4,224	80.0%

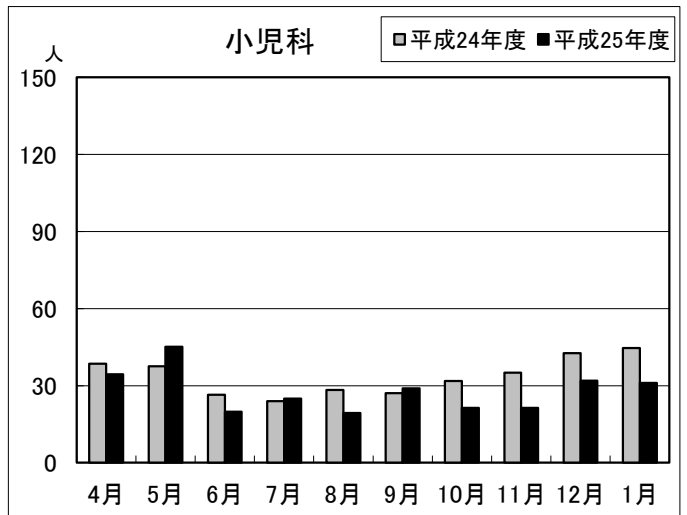
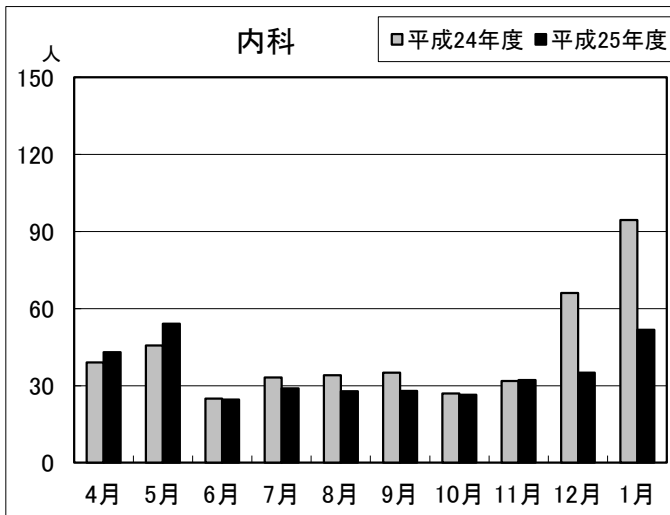
表1-2 : 科別1日平均患者数の年度比較

	平成24年度	平成25年度	対前年比
内科	46.3	36.5	78.8%
小児科	34.5	28.8	83.5%
外科	7.2	6.3	87.5%
合計	88.0	71.6	81.4%

※今後も患者数の劇的な増加は見込まれないため、年度末の対前年比も80%前後となる見込み。

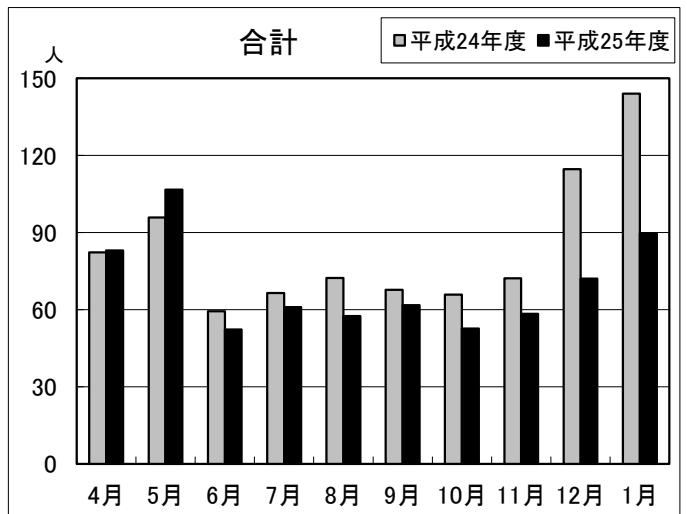
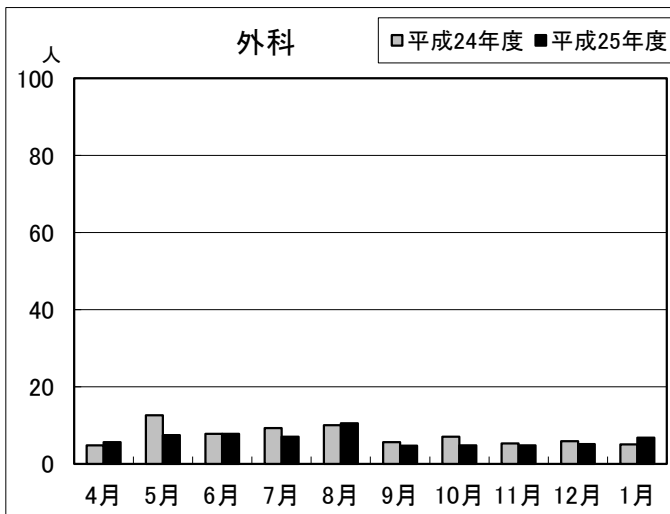
※合計と1日平均で対前年比が異なるのは、開所日数が異なるため。

表1-3 : 科別1日平均患者数の同月比較



※内科は6月以降のすべての月で前年を下回っている。

※小児科は5, 7, 9月を除き前年を下回っている。



※外科は4, 8, 1月を除き前年を下回っている。

※合計は6月以降のすべての月で前年を下回っている。

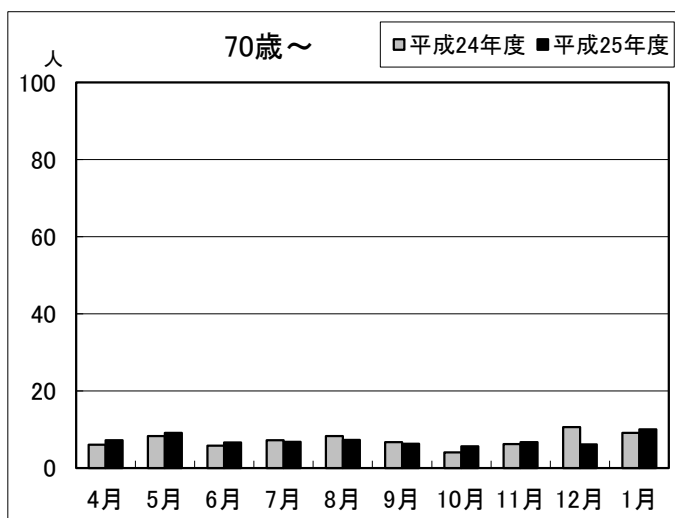
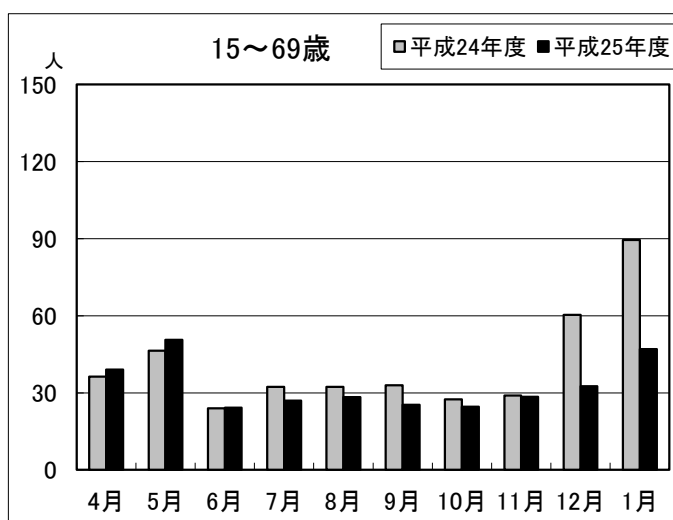
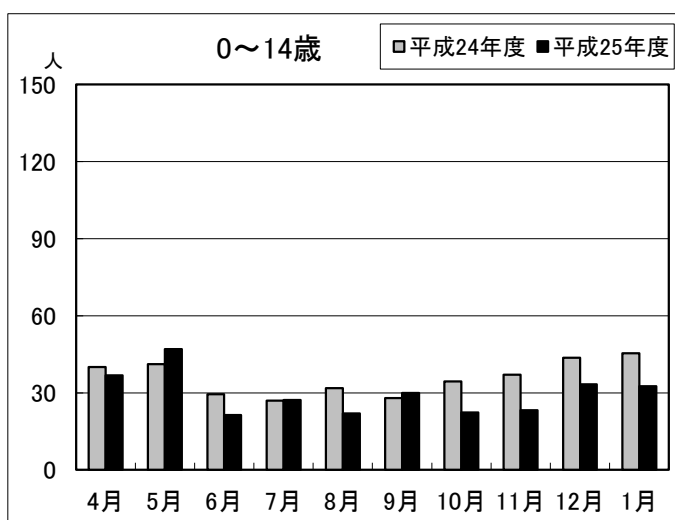
表1-4：年代別合計患者数の年度比較

	平成24年度	平成25年度	対前年比
0～14歳	2,194	1,799	82.0%
15～69歳	2,642	1,994	75.5%
70歳～	444	431	97.1%
合計	5,280	4,224	80.0%

表1-5：年代別1日平均患者数の年度比較

	平成24年度	平成25年度	対前年比
0～14歳	36.6	30.5	83.3%
15～69歳	44.0	33.8	76.8%
70歳～	7.4	7.3	98.6%
合計	88.0	71.6	81.4%

表1-6：年代別1日平均患者数の同月比較



※0～14歳は小児科と同じく5, 7, 9月を除き前年を下回っている。

※15～69歳は内科と同様の傾向にあり、7月以降のすべての月で前年を下回っている。

※70歳～は前年を上回った月と下回った月が同数で、合計では微減に留まっている。

## 資料Ⅱ：平日の診療所患者数について

表2-1：科別合計患者数の年度比較

	平成24年度	平成25年度	対前年比
内科	1,098	890	81.1%
小児科	698	578	82.8%
外科	91	117	128.6%
合計	1,887	1,585	84.0%

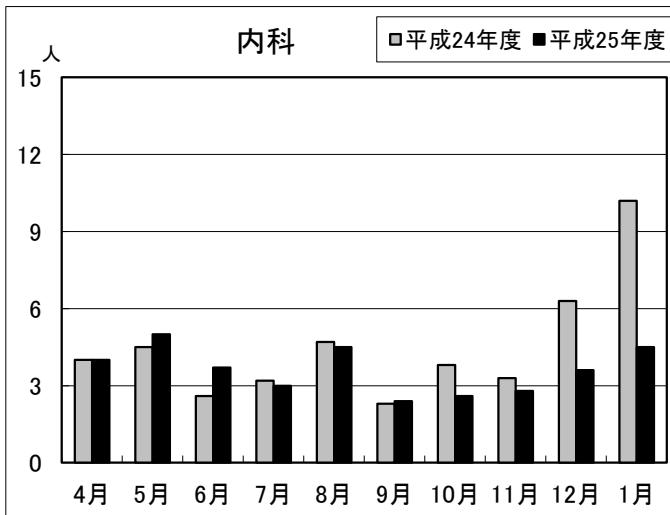
表2-2：科別1日平均患者数の年度比較

	平成24年度	平成25年度	対前年比
内科	4.5	3.6	80.0%
小児科	2.8	2.3	82.1%
外科	0.4	0.5	125.0%
合計	7.7	6.4	83.1%

※今後も患者数の劇的な増加は見込まれないため、年度末の対前年比も85%前後となる見込み。

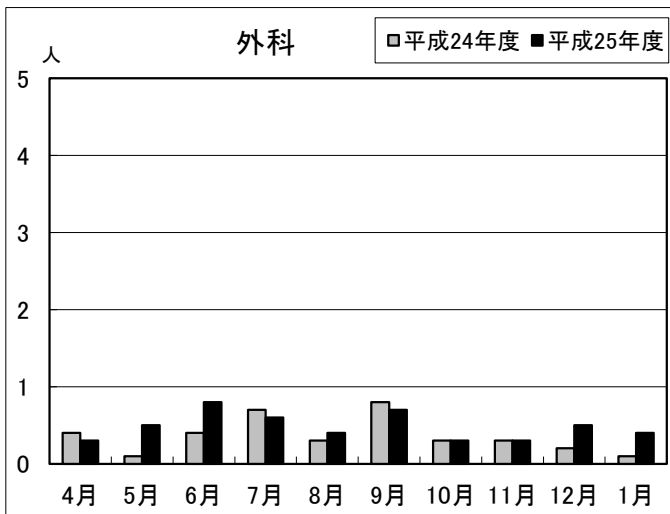
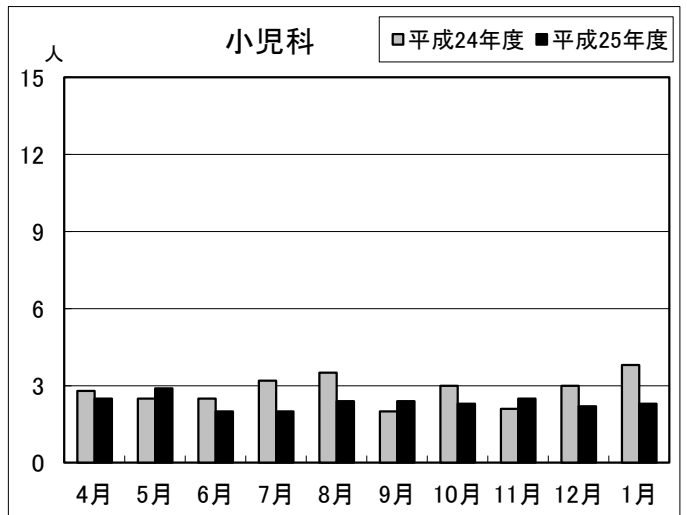
※合計と1日平均で対前年比が異なるのは、開所日数が異なるため。

表2-3：科別1日平均患者数の同月比較



※内科は4, 5, 6, 9月を除き前年を下回っている。

※小児科は5, 9, 11月を除き前年を下回っている。



※外科は5, 6, 8, 12, 1月で前年を上回っている。

※合計は5, 6, 9月を除き前年を下回っている。

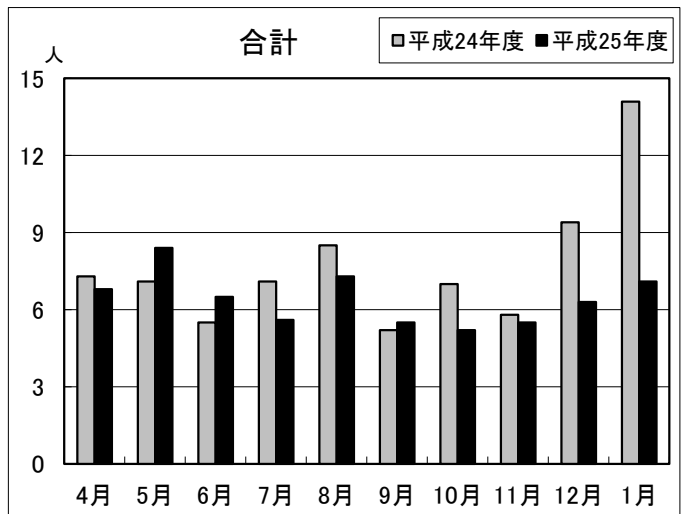




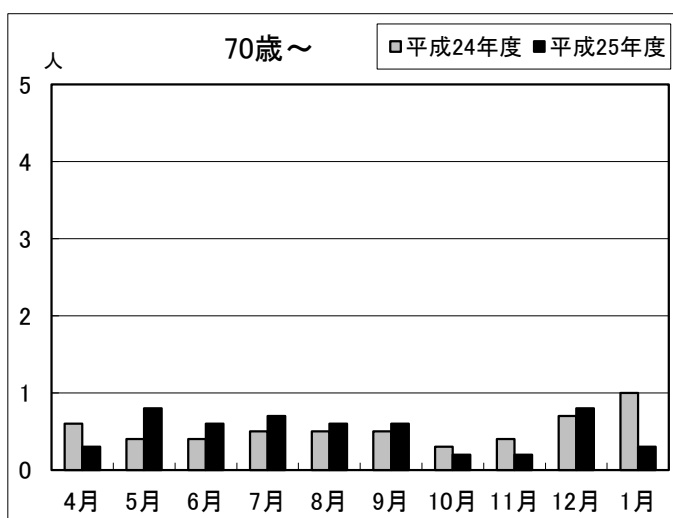
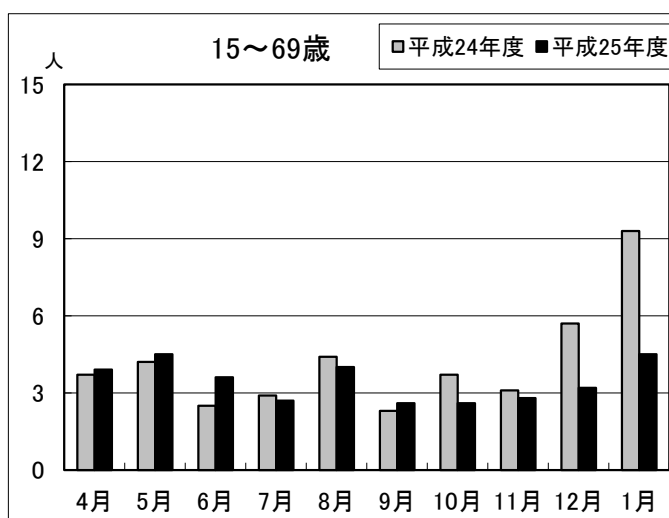
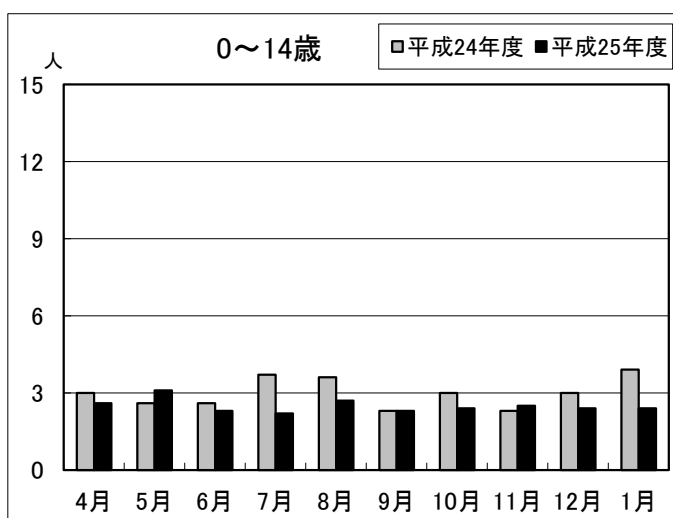
表2-4：年代別合計患者数の年度比較

	平成24年度	平成25年度	対前年比
0～14歳	737	613	83.2%
15～69歳	1,023	846	82.7%
70歳～	127	126	99.2%
合計	1,887	1,585	84.0%

表2-5：年代別1日平均患者数の年度比較

	平成24年度	平成25年度	対前年比
0～14歳	3.0	2.5	83.3%
15～69歳	4.2	3.4	81.0%
70歳～	0.5	0.5	100.0%
合計	7.7	6.4	83.1%

表2-6：年代別1日平均患者数の同月比較



※0～14歳は小児科と同じく5, 9, 11月を除き前年を下回っている。

※15～69歳は内科と同じく4, 5, 6, 9月を除き前年を下回っている。

※70歳～は4, 10, 11, 1月を除き前年を上回っている。

## 資料Ⅲ：歯科診療所患者数について

表3-1：時間帯別合計患者数の年度比較

	平成24年度	平成25年度	対前年比
午前	349	271	77.7%
午後	132	142	107.6%
合計	481	413	85.9%

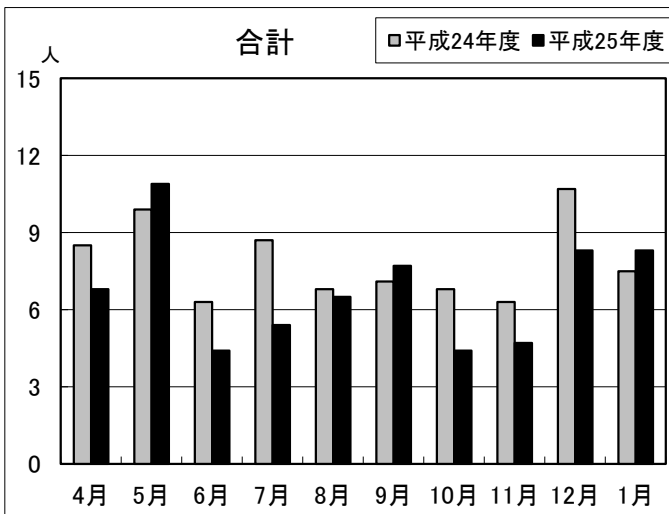
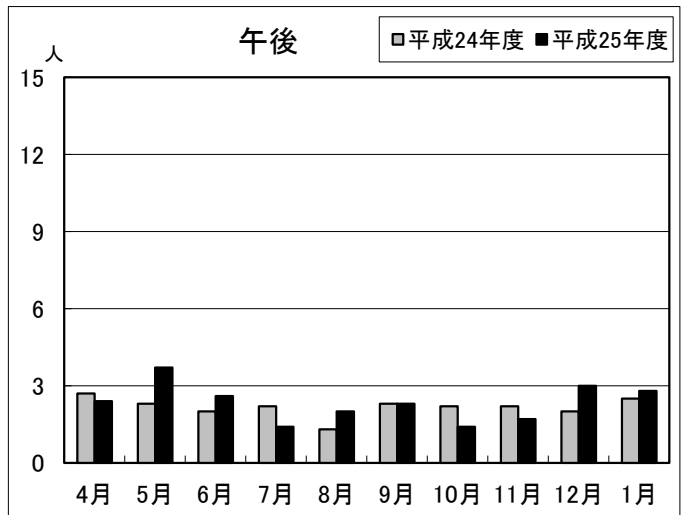
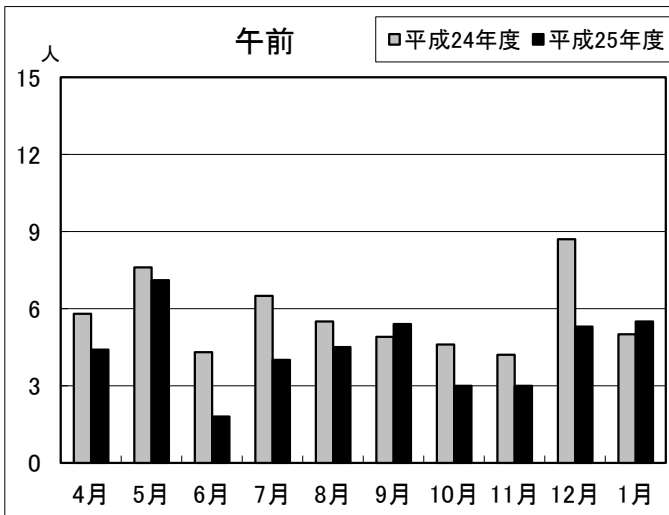
表3-2：時間帯別1日平均患者数の年度比較

	平成24年度	平成25年度	対前年比
午前	5.8	4.6	79.3%
午後	2.2	2.4	109.1%
合計	8.0	7.0	87.5%

※2月期も減少傾向にあるため、年度末の対前年比も85%前後となる見込み。

※合計と1日平均で対前年比が異なるのは、開所日数が異なるため。

表3-3：時間帯別1日平均患者数の同月比較



※午前は9, 1月を除き前年を下回っている。

※午後は4, 7, 9, 10, 11月を除き前年を上回っている。

※合計は5, 9, 1月を除き前年を下回っている。

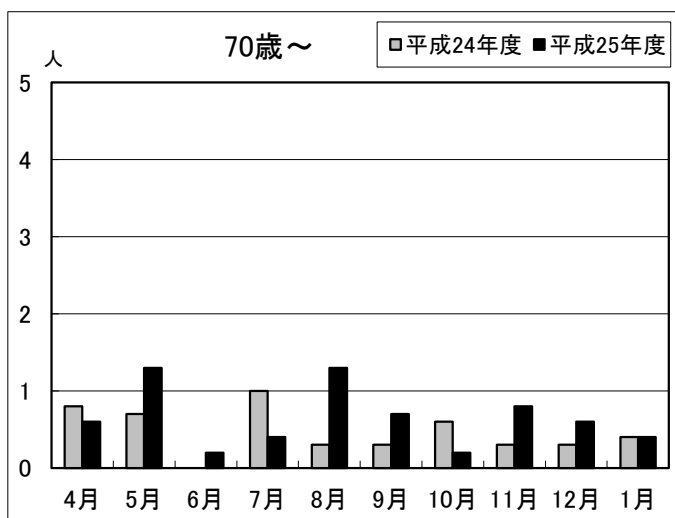
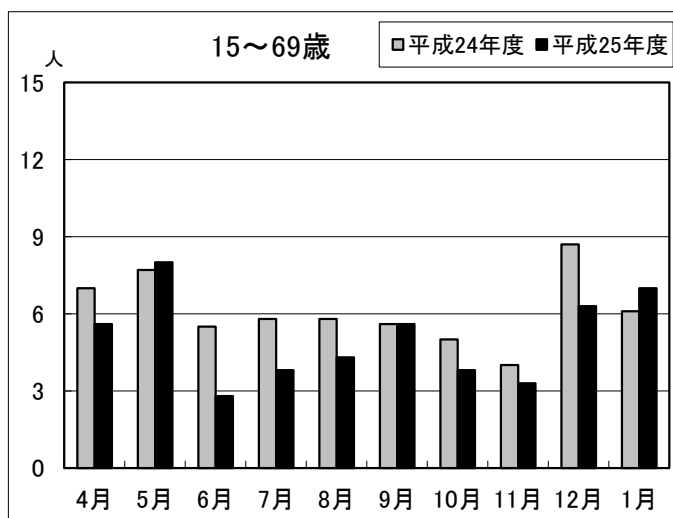
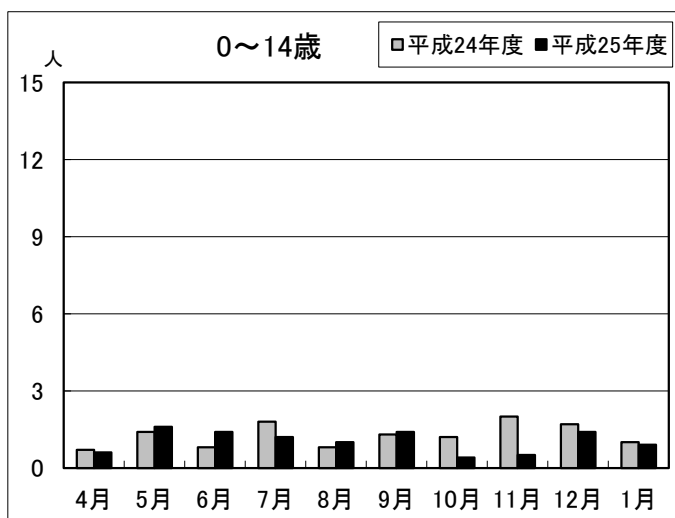
表3-4：年代別合計患者数の年度比較

	平成24年度	平成25年度	対前年比
0～14歳	78	63	80.8%
15～69歳	374	312	83.4%
70歳～	29	38	131.0%
合計	481	413	85.9%

表3-5：年代別1日平均患者数の年度比較

	平成24年度	平成25年度	対前年比
0～14歳	1.3	1.1	84.6%
15～69歳	6.2	5.3	85.5%
70歳～	0.5	0.6	120.0%
合計	8.0	7.0	87.5%

表3-6：年代別1日平均患者数の同月比較



※0～14歳は前年を上回った月と下回った月が同数だが、合計では減少している。  
 ※15～69歳は5, 9, 1月を除き前年を下回っている。  
 ※70歳～は4, 7, 10, 1月を除き前年を上回っている。

## 参考資料

### 年末年始期間中の休日扱日における、 鶴岡市休日夜間診療所・鶴岡市休日歯科診療所の時間帯別患者数の比較

#### 医科

区分 日付	午前			午後			夜間			計		
	今年度	前年度	対前年	今年度	前年度	対前年	今年度	前年度	対前年	今年度	前年度	対前年
直前日曜	35	80	-45	18	51	-33	6	30	-24	59	161	-102
12月31日	100	106	-6	41	55	-14	8	22	-14	149	183	-34
1月1日	51	82	-31	35	53	-18	15	25	-10	101	160	-59
1月2日	65	96	-31	50	60	-10	15	23	-8	130	179	-49
1月3日	80	57	23	31	34	-3	16	14	2	127	105	22
直後日曜	34	47	-13	21	46	-25	10	24	-14	65	117	-52
計	365	468	-103	196	299	-103	70	138	-68	631	905	-274

#### 歯科

区分 日付	計		
	今年度	前年度	対前年
直前日曜	8	22	-14
12月31日	21	13	8
1月1日	15	10	5
1月2日	13	13	0
1月3日	6	9	-3
直後日曜	4	5	-1
計	67	72	-5

注1：「直前日曜」の日付＝今年度12月29日・前年度12月30日

注2：「直後日曜」の日付＝今年度1月5日・前年度1月6日

### 年末年始期間中の休日扱日における、 鶴岡市休日夜間診療所の診療科別患者数の比較

区分 日付	内科			小児科			外科			合計		
	今年度	前年度	対前年	今年度	前年度	対前年	今年度	前年度	対前年	今年度	前年度	対前年
直前日曜	29	109	-80	26	44	-18	4	8	-4	59	161	-102
12月31日	71	98	-27	69	75	-6	9	10	-1	149	183	-34
1月1日	50	88	-38	44	65	-21	7	7	0	101	160	-59
1月2日	75	109	-34	48	59	-11	7	11	-4	130	179	-49
1月3日	71	74	-3	48	29	19	8	2	6	127	105	22
直後日曜	46	84	-38	14	27	-13	5	6	-1	65	117	-52
計	342	562	-220	249	299	-50	40	44	-4	631	905	-274

### 年末年始期間中の平日扱日における、 鶴岡市休日夜間診療所の診療科別患者数の比較

区分 日付	内科			小児科			外科			合計		
	今年度	前年度	対前年	今年度	前年度	対前年	今年度	前年度	対前年	今年度	前年度	対前年
(A)	9	15	-6	2	3	-1	1	0	1	12	18	-6
(B)	14	5	9	9	0	9	1	0	1	24	5	19
(C)	10	13	-3	2	1	1	0	0	0	12	14	-2
計	33	33	0	13	4	9	2	0	2	48	37	11

注1：日付(A)＝今年度12月28日(土)・前年度12月29日(土)

注2：日付(B)＝今年度12月30日(月)・前年度1月4日(金)

注3：日付(C)＝今年度1月4日(土)・前年度1月5日(土)

資料IV

# 荘内病院救急センター患者数及び 時間外選定療養費算定状況

※各年度4月～1月の集計

(データ提供協力: 荘内病院医事課)

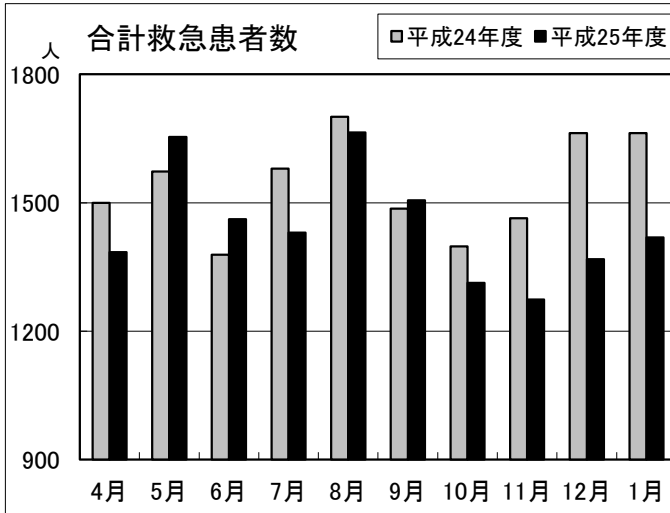
表4-1：合計救急患者数の年度比較

	平成24年度	平成25年度	対前年比
総計	15,407	14,475	94.0%
うち、救急車搬送	3,752	3,614	96.3%
うち、入院	4,342	4,369	100.6%
うち、15歳未満	3,771	3,162	83.9%

表4-2：時間外救急患者数の年度比較

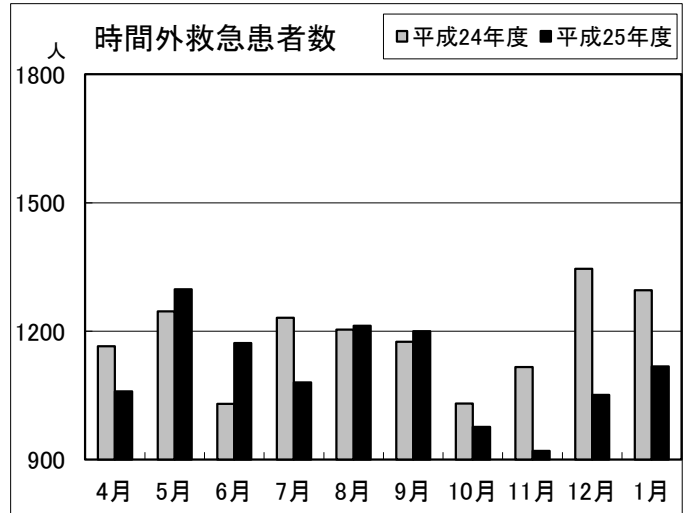
	平成24年度	平成25年度	対前年比
総計	11,840	11,087	93.6%
うち、救急車搬送	2,576	2,442	94.8%
うち、入院	2,752	2,788	101.3%

表4-3：合計救急患者数の同月比較



※5, 6, 9月を除き前年を下回っている。

表4-4：時間外救急患者数の同月比較



※5, 6, 8, 9月を除き前年を下回っている。

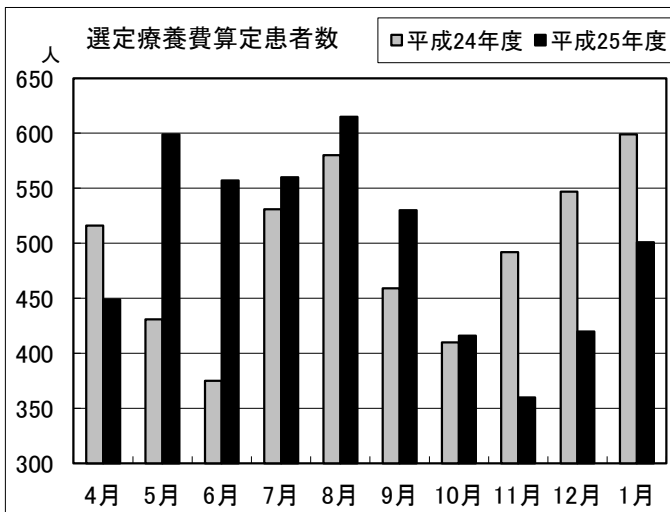
表4-5：時間外選定療養費算定患者数の年度比較

	平成24年度	平成25年度	対前年比
総計	4,940	5,008	101.4%
うち、救急車搬送	736	796	108.2%

表4-6：時間外選定療養費算定患者割合の年度比較

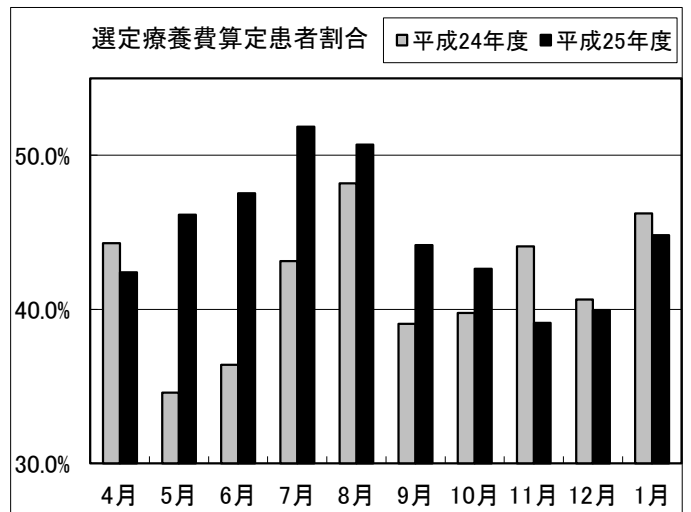
	平成24年度	平成25年度	対前年比
総計	41.7%	45.2%	+3.5ポイント
うち、救急車搬送	28.6%	32.6%	+4.0ポイント

表4-7：時間外選定療養費算定患者数の同月比較



※5, 6月が大幅に増加、11月以降大幅に減少している。

表4-8：時間外選定療養費算定患者割合の同月比較



※5~7月が大幅に増加、11月以降減少に転じている。

表4-9：平成25年度 診療科別選定療養費算定状況

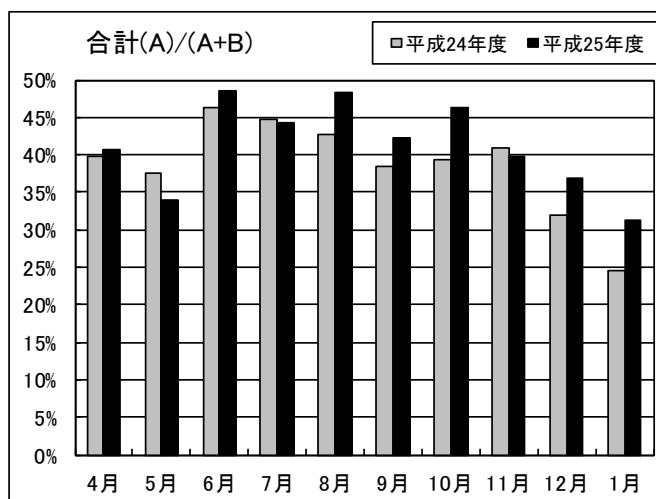
	4月	5月	6月	7月	8月	9月	10月	11月	12月	1月	合計
内科	186	256	217	216	253	190	156	136	152	228	1,990
心療科	1	1						1		4	7
神経内科	3	7	4	6	10	2	4	2	3		41
呼吸器科	1	5	1	2	3	8	1	4	3	8	36
消化器科	4	6		3	2	4	3	10	1	1	34
循環器科	3	1	6	6	3	8	5	2	5		39
小児科	68	74	57	58	76	73	58	42	51	56	613
外科	5	6	4	4	10	8	8	6	5	1	57
整形外科	73	108	107	116	102	101	78	65	85	89	924
形成外科	18	18	16	22	24	14	15	9	12	13	161
脳神経外科	37	64	58	48	51	41	33	36	43	41	452
呼吸器心臓血管外科		2	3	1	3	2	1	4	4	3	23
小児外科	1	1	2	1		1					6
皮膚科	5	7	20	28	25	30	12	7	10	4	148
泌尿器科	12	12	23	17	19	18	19	15	17	26	178
産科・婦人科		5	4	4	2	3	6		5	3	32
眼科	9	11	11	8	10	10	2	5	8	7	81
耳鼻咽喉科	17	14	20	17	16	13	13	15	16	12	153
放射線科											-
麻酔科											-
歯科口腔外科	6	1	4	4	6	4	2	1		5	33
合計	449	599	557	561	615	530	416	360	420	501	5,008

表4-10：同一時間帯における、救急センター及び休日夜間診療所患者数の比較と年度推移

※凡例：(A) = 救急センター、(B) = 休日夜間診療所

	平成24年度			平成25年度			対前年比
	(A) 患者数	(B) 患者数	(A)/(A+B)	(A) 患者数	(B) 患者数	(A)/(A+B)	
休日日中	1,260	4,438	22.11%	1,181	3,578	24.82%	+2.70ポイント
休日夜間	725	842	46.27%	626	646	49.21%	+2.95ポイント
平日夜間	2,203	1,887	53.86%	2,092	1,585	56.89%	+3.03ポイント
合計	4,188	7,167	36.88%	3,899	5,809	40.16%	+3.28ポイント

表4-11：「表4-10」→「合計」→「(A)/(A+B)」の同月比較



※5, 7, 11月を除き前年を上回っている。





## 利用者から寄せられた、ご意見・苦情等の概要

(平成25年3月1日以降)

### 1. 意見箱に寄せられたもの

#### (1) 休日夜間診療所

- ・ノロウイルスの感染予防のため、おう吐している患者は隔離すべきではないか、との意見。
- ・待合室の外に、タクシーの待合等で使用する椅子があった方が良い、との意見。
- ・医師の対応が不愉快であった、との苦情。
- ・職員がテレビに気を取られ、仕事に集中していないように思われた、との苦情。
- ・親切な対応への感謝（2件）。
- ・助けられたことへの感謝。

#### (2) 休日歯科診療所

- ・助けられたことへの感謝（2件）。

#### (3) 診療所不明

- ・「すごいところです」との記載。

### 2. 市に寄せられたもの

- ・診療内容に関する疑問や不審を訴える投書が、電子メールで寄せられた。

具体的には「(原文) 簡単な診察のみで」様子を見るようにという指示と鎮痛剤の処方だったが、痛みは治まらず、翌日他の医療機関で腎臓結石と診断を受けた。以前、知人も同様の経験をしており、休日夜間診療所でできることは限られているとは思いますが、もう少し対応を考えてもらえないか、というもの。

謝罪するとともに、意見を医師会に伝えることと、同様の事態を予防するために症例の詳細を確認すべく受診者の名前等の開示を求める返信を行うも、その後の連絡はない。