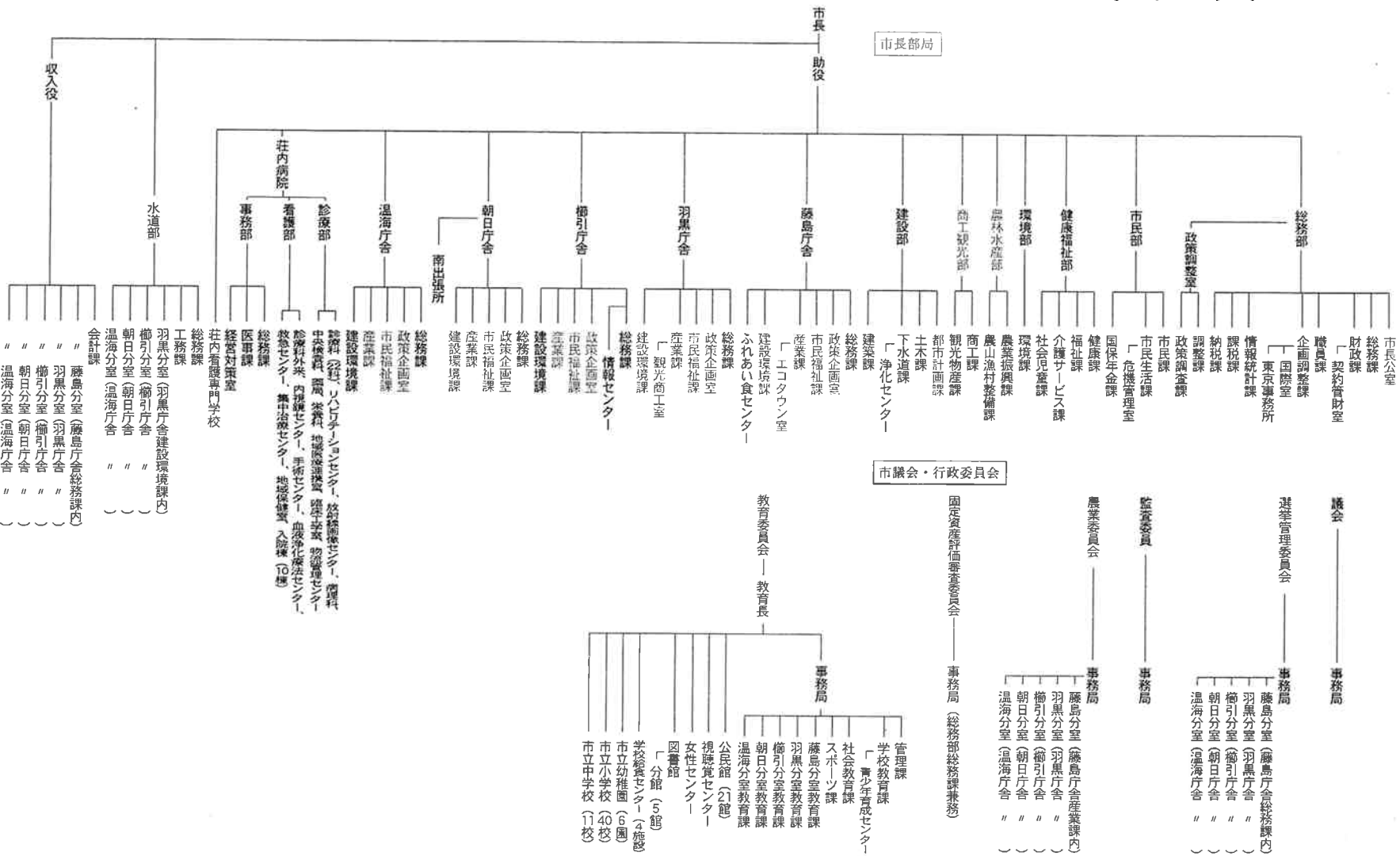


# 市の組織機構が変わりました

昨年十月に合併し、これまで各地域庁舎では、従来の課等をもとにした組織機構としていました。このたび業務の見直しを行い、4月1日から左記

の組織機構となり市の業務を執り行います。各種手続等は今従来どおり本所及び各地域庁舎ででき（●色は今回の変更のあった箇所）



## 主な変更箇所

本所：秘書・広報広聴担当の市長公室を新設。産業部を農林水産部と商工観光部に分割。都市計画課と都市整備課を統合し、都市計画課としました。

各地域庁舎：従来の課を再編し、総務課、政策企画室、市民福祉課、産業課、建設環境課、教育課の5課・1室としました。

## 各地域庁舎の課・室担当業務

地域	担当業務
本所	総務地域振興、コミュニティ防災、財政管財
藤島分室	総務課、政策企画室
羽黒分室	市民福祉課、産業課
柳引分室	建設環境課、商工観光
朝日分室	建設、下水道・環境
温海分室	学校教育、社会教育
藤島分室	総務地域振興、コミュニティ防災、財政管財
羽黒分室	総務課、市民福祉課、産業課
柳引分室	建設環境課、商工観光
朝日分室	建設、下水道・環境
温海分室	学校教育、社会教育
温海庁舎	総務課、市民福祉課、産業課、建設環境課、教育課
朝日庁舎	総務課、市民福祉課、産業課、建設環境課、教育課
柳引庁舎	総務課、市民福祉課、産業課、建設環境課、教育課
羽黒庁舎	総務課、市民福祉課、産業課、建設環境課、教育課
藤島庁舎	総務課、市民福祉課、産業課、建設環境課、教育課

※各地域庁舎の総務地域振興は選挙管理委員会業務を、財政管財は会計業務を、産業振興は農林委員会業務を、下水道・環境（藤島庁舎を除く）は水道部分室業務を含みます。

平成18年度

鶴岡市藤島庁舎 事業一覧

※事務的経費、特定団体等への負担金・補助金、  
施設の維持管理経費等は除く

[総務課]

NO	主務班	事業名	目的	内容	対象者	予算額 (千円)	新規 継続	藤島庁舎独 自事業の場 合は○
1	総務地域 振興班	地域づくり事業(日本一 ふじの里づくり事業)	個性があり住みよいまちづくり	まちづくり支援事業補助金、ふじマップの作成、ふじの花まつり記念品贈呈等	市民	2,170	継続	○
2	総務地域 振興班	国内姉妹都市等交流促 進事業(名寄市交流)	姉妹都市との教育、文化、経済の交流を 促進し、相互友愛の絆を強める	相互に訪問したり、農産物の販売を実施	名寄・鶴岡市 民	1,013	継続	○
3	総務地域 振興班	ふるさと会支援事業(東 京藤島会)	首都圏在住の藤島出身者との交流事業 を行い、情報収集と地元農産物の紹介	役員会への参加と総会準備等	首都圏在住 藤島出身者	952	継続	○
4	総務地域 振興班	藤島農村環境改善セン ター運営事業	公共施設の利用拡大と各種行事等に参 加する際の便宜供用	マイクロバスの運営	市民	2,394	継続	
5	コミュニティ防 災班	自治組織等運営活動対 策事業	行政事務の周知を図る	町内会長への報酬支給と研修	町内会長	13,985	継続	
6	コミュニティ防 災班	交通安全教育推進事業	かもしかクラブ、小学校、老人クラブ等で交 通安全に関する指導、教育を行う	交通安全専門指導員を配置し、安全教育を実施する。 チャイルドシート購入補助	かもしかクラブ 等	3,267	継続	
7	コミュニティ防 災班	登校時安全確保事業	小学生、中学生の登校時の交通事故を防 止する	交通指導員を配置し、道路横断時の誘導安全教育を実 施する	小中学生	2,520	継続	
8	コミュニティ防 災班	防犯運動推進事業	安心安全な住みよいまちづくりと防犯意 識の高揚	防犯灯の設置管理と防犯啓蒙活動(明るい地域づくり 大会)の実施	市民	1,667	継続	
9	コミュニティ防 災班	交通安全施設整備事業	交通事故の防止	道路反射鏡の設置	市民	140	継続	
10	コミュニティ防 災班	消防施設新営改良事業	消火活動等の推進	防火水槽、消火栓、警鐘台、ポンプ車等の整備	市民	18,738	継続	
11	コミュニティ防 災班	地域防災対策事業	地域防災体制の充実と災害に強い地域 づくりの実現	自主防災組織の育成	自主防災会	2,768	継続	○

## [市民福祉課]

NO	主務班	事業名	目的	内容	対象者	予算額 (千円)	新規 継続	障害庁舎独 自事業の場 合は○
1	市民国保 年金班	市民相談事業	人権擁護思想の啓発、人権相談、こども 人権擁護の推進	人権擁護委員会に委託し、悩み事相談・啓発活動等を実 施	市民	100	継続	
2	健康福 祉班	心身障害者地域福祉対 策促進事業(オムツ支給)	オムツ使用者の経済的負担の軽減と親 の会の育成	身体障害児者へのオムツの現物支給	身体障害児 者	733	継続	
3	健康福 祉班	心身障害者地域福祉対 策促進事業(除雪)	身体障害者の除雪負担の解消	身体障害者への除雪人夫賃の支給	身体障害者	30	継続	
4	健康福 祉班	心身障害者地域福祉対 策促進事業(ラパック)	障害者の経済的負担の軽減	障害者へのラパック購入補助	障害者	238	継続	
5	健康福 祉班	心身障害者地域福祉対 策促進事業(人工透析)	障害者の経済的負担の軽減	障害者への人工透析補助	障害者	120	継続	
6	健康福 祉班	重度心身障害(児)者社 会参加促進事業	障害者の社会参加を促進	脊髄損傷者に自動車の燃料費の一部を補助	身体障害者	10	継続	
7	健康福 祉班	重度心身障害(児)者社 会参加促進事業	心身障害者の社会参加を促進	心身障害者福祉タクシーの利用券を支給	心身障害者	6,754	継続	
8	健康福 祉班	障害者社会参加促進事 業	障害者の社会参加を促進	電動三輪車の購入に補助	身体障害者	150	継続	
9	健康福 祉班	重度障害者介護者激励 金	重度障害者の介護者への激励	激励金の支給	重度障害者 の介護者	90	継続	
10	健康福 祉班	寝たきり老人等介護者 激励金	在宅寝たきり老人等の介護者への激励	激励金の支給	在宅寝たきり の介護者	3,285	継続	
11	健康福 祉班	脊髄損傷者扶養手当	脊髄損傷者の介護者の経済的、精神的 負担の軽減	手当の支給	脊髄損傷者 の介護者	432	継続	
12	健康福 祉班	老人クラブ活動助成事 業	老人クラブ等の活動を支援し、高齢者の 健康増進と福祉向上を図る	老人クラブ等への補助金の支給	老人クラブ等	2,315	継続	
13	健康福 祉班	高齢者長寿祝賀事業	高齢者を敬い、広く敬老意識を普及、啓 発する	地区ごとに実行委員会に敬老会事業を委託	75歳以上	7,511	継続	
14	健康福 祉班	老人はり、きゆう、マッ サージ等施術費助成事業	高齢者の健康維持の促進	65歳以上の高齢者にマッサージ等の費用の一部を助成	65歳以上	659	継続	
15	健康福 祉班	除雪費支給事業	高齢者世帯等の除雪援助	高齢者世帯等が屋根の雪下ろしを委託した場合、その経 費を補助	高齢者世帯 等	78	継続	

[市民福祉課]

NO	主務班	事業名	目的	内容	対象者	予算額 (千円)	新規 継続	療養所舎独 自事業の場 合は○
16	健康福祉班	金婚祝賀事業	金婚者への社会貢献に敬意を表す	祝賀会の開催	金婚者	470	継続	
17	健康福祉班	補装具給付事業	身体障害者の日常生活能力の回復を支援	身体障害者の失われた部分を補って、必要な機能を獲得し、又は補うための用具の交付及び修理	身体障害者	2,078	継続	
18	健康福祉班	コミュニケーション支援事業	身体障害(児)者の日常生活能力の回復を支援	治療器具の給付や段差解消などの改築経費を補助	身体障害(児)者	1,150	継続	
19	健康福祉班	障害者通所交通費助成事業	精神障害者の経済的負担の軽減	小規模作業所に通所するための交通費を助成	精神障害者	94	継続	
20	健康福祉班	愛の福祉電話事業	一人暮らし老人の安全確保	家庭用緊急通報機器を設置し、緊急時の速やかな救援活動を行う	一人暮らし老人世帯	460	継続	
21	健康福祉班	高齢者社会参加促進事業	高齢者の生きがいづくりと閉じこもり予防	75歳以上の高齢者にタクシー券を交付する。また、介護保険非該当者に、週1回のデイサービスを提供する	75歳以上	7,485	継続	○
22	健康福祉班	高齢者生活支援ホームヘルプ事業	日常生活に支障がある高齢者に対し、日常生活の支援	介護保険非該当で65歳以上の者が日常生活を営むのに支障がある場合、週2時間を限度にサービスを提供	65歳以上の生活支障者	1,238	継続	
23	健康福祉班	介護予防・地域支え合い事業(外出支援サービス)	ねたきり高齢者世帯の経済的負担の軽減し、ねたきり者の外出を支援	専用の移送車両を利用し、医療機関の間を送迎する場合、利用料金の9割を助成する	65歳以上のねたきり者	545	継続	
24	健康福祉班	家族介護者交流事業	在宅介護者の心身の負担軽減を図り、家族介護者の保健福祉の向上を図る	家族介護者にリフレッシュする機会を提供するとともに、情報交換等を行いながら支援する	家族介護者	390	継続	
25	健康福祉班	介護保険低所得者利用者負担対策事業	低所得者が介護保険サービスを受けやすくする	低所得者が施設やヘルパーを利用したときに自己負担額の一部を補助	低所得者	4,482	継続	○
26	健康福祉班	家族介護用品支給事業	在宅高齢者を介護している世帯の経済的負担の軽減	介護用品を購入できる介護用品支給券を交付	在宅高齢者介護世帯	1,329	継続	○
27	健康福祉班	乳幼児健康診査・健康教育事業	乳幼児の健康増進及び親の育児不安の軽減又は乳幼児への虐待防止	各種乳幼児健診と育児相談の実施	乳幼児とその親	1,195	継続	
28	健康福祉班	予防接種事業	乳幼児・児童に対し、感染症から社会防衛を図る	適正で安全な予防接種の実施	乳幼児・児童	312	継続	
29	健康福祉班	結核・感染症予防及び医療対策事業	結核の早期発見又は災害及び感染症発生時のまん延防止	乳幼児へのBCG接種又は65歳以上への胸部レントゲンの実施。非常時の消毒の実施	乳幼児、65歳以上ほか	372	継続	
30	健康福祉班	保健対策事業	高齢社会に対応した生涯の健康づくりの推進	保健師、栄養士等技術向上のための実務研修。保健衛生推進員の活動支援とリーダー育成。保健行動計画の実践	保健推進員	2,123	継続	

NO	主務班	事業名	目的	内容	対象者	予算額 (千円)	新規 継続	麻痺庁舎 独自事業の場 合は○
31	健康福祉班	健康教育・相談事業	40歳以上の者の健康増進とその取組みへの支援	生活習慣改善の教育・相談活動の実施、専門職員の研修強化及び健康手帳の発行	40歳以上	1,652	継続	
32	健康福祉班	機能訓練事業	疾病等により心身の機能が低下している者に日常生活での自立、生活の向上を支援	マイクロバスでの送迎を行いながら、機能回復訓練を実施	心身の機能低下者	656	継続	
33	健康福祉班	訪問指導事業	虚弱高齢者等の心身の機能低下や閉じこもりを防止し、要介護状態を予防する	訪問看護指導の実施	虚弱高齢者等	722	継続	
34	健康福祉班	健康診査事業	疾病予防と早期発見、早期治療による市民の健康増進	各年代等に応じた各種健診の実施	市民	12,315	継続	
35	健康福祉班	総合健康診査事業(人間ドック)	人間ドックによる市民の健康増進	40歳以上の市民を対象に、受診希望者を募り、医療機関に検査を委託して実施	40歳以上	35,846	継続	
36	健康福祉班	いきいき市民の健康づくり推進事業	生涯に渡る健康づくりの推進	健康づくり運動の啓発と推進。食生活改善運動の推進	市民	601	継続	
37	健康福祉班	障害児教育研修事業	研修会開催への助成により障害児を持つ親へ育児支援	障害児を持つ親のサークルに対し、研修講師の報償費等を助成	障害児の親の会	63	継続	○
38	健康福祉班	通園バス運営事業	保育園児の安全な登園降園の確保と保護者の送迎にかかる負担の軽減	通園バスによる保育園児の送迎	保育園児	10,278	継続	
39	健康福祉班	一時保育事業	通常家で保育している世帯で、緊急一時的な保育を実施することで、子育て支援を行う	緊急一時的な保育の実施	家で保育している世帯	160	継続	
40	健康福祉班	地域子育て支援センター事業	子育てにかかる不安の解消と負担軽減	子育て家庭又は子育てサークル等に対し、育児不安等について相談等の支援	子育て家庭・サークル等	962	継続	
41	健康福祉班	児童健全育成事業	児童の情操を豊かにし、総合的な健全育成を推進	書道教室、和太鼓教室、自然観察会、子ども祭り、グラウンドゴルフ、お話玉手箱等の開催	児童	892	継続	

[産業課]

NO	主務班	事業名	目的	内容	対象者(箇所)	予算額 (千円)	新規 継続	藤島庁舎独 自事業の場合 は○
1	商工観光班	金融対策事業(中小企業緊急支援補助)	商工業の振興	中小企業の運転資金調達を支援するため、対象資金の利子補給を実施	中小企業者	499	継続	
2	商工観光班	産業人材育成支援事業(技術向上研修補助)	中小企業者が技術習得又は資格取得により経営活動の拡大等を図る	中小企業の従業員の資格取得及び技術研修参加へ補助	中小企業者	1,500	継続	
3	商工観光班	観光物産展事業(観光物産展等出展補助)	観光及び地域産業の振興	県外での観光物産展に参加するのに要する交通費・宿泊費を補助	商業者	300	継続	
4	商工観光班	観光一般事業	観光振興によるまちづくり	ふじの花まつり、夏まつり、秋まつり等の実施	市民ほか	8,498	継続	
5	農業振興班	農業後継者育成対策事業	農業後継者の育成	青年農業者の研修に対する補助金の交付	青年農業者	200	継続	
6	農業振興班	地域営農推進事業	地域営農の推進	生産組合の研修会等に対する補助金の交付	生産組合	788	継続	
7	農業振興班	水田農業構造改革対策事業	生産調整推進対策の促進	生産調整を実施した農業者又は有機・特別栽培米の作付けを実施した農業者に補助金を交付	実施農業者	29,446	継続	
8	農業振興班	農業開拓者支援事業(活性化対策)	認定農業者による新たな取組みを支援することにより、生産性の向上を図る	認定農業者が行う新たな取組みに対し、補助金を交付する	認定農業者	1,610	継続	○
9	農業振興班	堆肥製造施設運営対策事業	循環型社会の構築	畜産廃棄物である家畜ふんを主原料とした良質な堆肥を製造し、それを農地に還元することで良好な土づくりを図る	農業者	13,909	継続	○
10	農業振興班	園芸特産物生産推進事業(廃プラ処理)	産業廃棄物の適正な処理	使用済みの農業用ポリ・ビニール等の回収を行い、専門業者による適正な処理の推進	農業者	365	継続	
11	農業振興班	地産地消推進事業	地産地消の推進	地場産大豆消費拡大事業への補助と地産地消フェスティバルへの協力(負担金支出)	JA・農業者	1,112	継続	○
12	農業振興班	畜産まつり事業	畜産業の活性化と畜産物の消費拡大	藤島焼肉フェスティバルへの負担金支出	畜産農家	400	継続	○
13	農業振興班	畜産一般指導事業	地域の畜産振興と畜産農家の安定経営の実現	スモール事故共済事業、自家育成生産及び予防注射への助成	畜産農家	374	継続	
14	農業振興班	畜産価格差補てん事業	地域の畜産振興と畜産農家の安定経営の実現	肉牛価格差補てん事業への助成	畜産農家	684	継続	
15	農業振興班	優良種導入支援事業	地域の畜産振興と畜産農家の安定経営の実現	優良種導入経費への助成	畜産農家	790	継続	

NO	主務班	事業名	目 的	内 容	対象者(箇所)	予算額 (千円)	新規 継続	障島庁舎独 自事業の場 合は○
16	農業振 興班	畜産環境対策事業(尿 処理運賃助成事業)	地域の畜産振興と畜産農家の安定経営 の実現	家畜尿を処理場へ搬入する際の経費への助成	畜産農家	400	継続	
17	農業振 興班	肉用牛特別導入事業 (優良種導入事業)	畜産業の活性化と畜産物の消費拡大	補助金交付	畜産農家	791	継続	
18	農業振 興班	森林病虫害等防除 対策事業	害虫被害の蔓延を阻止し、健全な森林環 境を維持する。	松くい虫被害木の伐倒駆除及びナラ枯れ薬液注入駆除	添川等	2,246	継続	
19	農業振 興班	林道整備事業	林道を整備し、通行を確保する	林道の舗装工事	添川	1,500	継続	
20	エコタウ ン推進班	エコタウン推進事業	人と環境にやさしいまちづくりの推進	7つのエコタウンプロジェクトの事業推進	市民等	6,199	継続	○
21	エコタウ ン推進班	循環システム構築事 業	資源循環型のまちづくりに向けたシステム の構築	食用廃油を軽油代替燃料(BDF)に生成し、市所有のディー ゼル車両等に活用する	市民等	1,785	継続	○
22	エコタウ ン推進班	エコタウンセンター情 報発信事業	地産地消及び食育の推進。交流人口の 拡大と農業等産業の活性化	イベント、パネル展等開催。公式サイトの構築と農産物直売 所におけるトレーサビリティ情報の公開	市民等	4,986	継続	○
23	エコタウ ン推進班	エコタウンセンター整 備事業	地産地消及び食育の推進。交流人口の 拡大と農業等産業の活性化	未改修部分の2階の施設整備と屋外サインの設置	市民等	900	新規	○
24	有機農産 物認定班	農産物認定認証事 業	安全安心な農産物の生産振興を図る	市自らが有機・特裁認証機関となり認定を行う	農業者	1,916	継続	○
25	農業委 員会	営農担い手支援事 業	営農担い手への支援	認定農業者の研修及び経営拡大に係る補助	認定農業者	800	継続	○
26	農業委 員会	農地流動化支援活 動事業	農地の流動化を推進することにより、効率 的かつ安定的な農業の発展を図る	認定農業者が農地を拡大した場合に補助	認定農業者	2,026	継続	
27	農山村 振興班	農道等補修整備事 業	生活環境の向上	農道の維持補修	必要箇所	307	継続	
28	農山村 振興班	水田畑地化基盤強 化対策事業	生産基盤の整備による農業の生産性の 向上及び農業生産の安定化	排水対策を実施し、畑作の本作化を図る	農業者	9,417	新規	
29	農山村 振興班	ふるさと農道緊急整 備事業	農業生産の向上と生活環境の改善のた め、緊急性の高い農道の整備を図る	農道 小中島北線の整備	小中島	37,400	継続	
30	農山村 振興班	「ふじの里」地区農村 総合整備事業	活力ある農村地域社会の発展を図る	三和地内の農道・集落排水整備。渡前コミュニティ線の整備	三和・渡前	31,500	継続	
31	農山村 振興班	ふじの里東部地区中山 間地域総合整備事業	中山間地域の農業生産基盤・生活環境基盤 整備により、農村地域社会の発展を図る	ふじの里東部地区の農業生産基盤・生活環境基盤整備の実 施	ふじの里東 部地区	11,936	継続	