

# 附 表

別表1 公益的機能別施業森林の区域

区分	森林の区域		面積(ha)
	地域	林班(小班)	
水源涵養機能森林	鶴岡	4, 69, 83, 84, 91イ(6-2, 6-3), 106イ, 107, 109 森林整備センター分収林造林地	5, 741. 74
	藤島	森林整備センター分収林造林地	
	羽黒	2㊦(3-1, 4-1, 4-3, 5-1, 5-2, 6, 88-1, 89-1, 89-2, 90, 95-1~3), 4イ(2-1~3, 2-5~10, 2-12, 2-17~20), 12㊦(1-3) 森林整備センター分収林造林地	
	櫛引	2, 4, 10, 11, 13, 20, 32, 33 森林整備センター分収林造林地	
	朝日	5, 21, 22, 34~37, 39, 45, 47, 48, 50, 52, 77, 79, 82, 83, 89, 93, 103, 104~107, 109, 111, 113, 115, 132, 133, 143~148, 150, 151, 159~ 162, 169, 170, 179, 223~225 森林整備センター分収林造林地	
	温海	39, 40, 44, 45, 75~77, 84~86, 106~108, 146~148, 150, 152~ 154, 164~167 森林整備センター分収林造林地	
土砂災害防止／土壌流出防止機能森林	鶴岡	2~6, 24, 28, 36, 37イ(1~10-2), 39, 51, 52㊦, 53~56, 59~62, 67, 69~71, 74, 76, 77, 80~83, 85~93, 95イ, 96~100, 101㊦(42~48-5), 103, 108, 142, 146㊦, 147, 150, 166 (公財)やまがた森林と緑の推進機構分収造林地	11, 113. 30
	藤島	4㊦(20-4, 21-1), 4ハ(14~16-1, 17-1~17-5), 6イ(22~24, 26-1) (公財)やまがた森林と緑の推進機構分収造林地	
	羽黒	1イ(4-7), 5イ(4, 5) (公財)やまがた森林と緑の推進機構分収造林地	
	櫛引	1, 2, 8~10, 14~17, 19, 20, 25 (公財)やまがた森林と緑の推進機構分収造林地	
	朝日	1~4, 8, 18~20, 24, 38, 41, 42, 56, 60, 65~71, 75~78, 80, 82, 83, 86, 88, 89, 93, 97, 99~116, 119, 125, 129~132, 136, 138, 140~ 142, 149, 150, 152~154, 156~160, 163, 165~170, 181, 182, 186, 188, 189, 211, 213~215, 227~229 (公財)やまがた森林と緑の推進機構分収造林地	
	温海	1イ(134-1, 134-3~138), 2イ(49-1, 98~100-3), 11イ(18-3, 21-1, 56-1, 59-1, 59-3, 116-1, 116-2, 121-1, 123-1, 124-1), 12イ (38-1), 14イ(1~8, 10~13, 15, 16-1, 17, 18), 18イ(11, 12, 14-1, 14-2, 21, 22, 28, 30~34, 45-1, 48), 19イ(5-26, 6-5, 12-8, 13-1, 13-5), 20イ(1-2, 5-3, 6-1, 92-6, 95-1, 100-1, 100-2, 101-1, 102-2, 105, 115, 116), 21イ(37-1, 41-3), 29イ(68-2, 68-5~6, 69-7, 72-1, 72-2), 30イ(1-1, 1-2, 1-4~5-1, 10-2, 10-3, 10-5, 10-8), 31イ(37-2, 37-3, 37-6~8, 38-1), 32イ(50-2, 52-2, 55-1, 56-2, 57-1, 58-1, 58-2, 59, 60-2, 61-1, 62-1), 33イ(11-5), 45イ(1-7, 2~3), 50イ(36-1), 51イ(12, 112-2, 133-2, 135-1, 139), 52イ(1~3, 8, 9, 11-1, 11-2, 16~19), 58イ(98-2, 99-2, 100-2, 102-2), 60イ(54, 56, 80-3, 81-2, 119-1, 120, 121), 61イ(17-2, 18, 19), 62イ(20-24, 173-3), 64イ(1-1, 1-2, 5, 137-3), 65イ(143-1~ 144-1, 166-2, 167, 174~178), 67㊦(3~8, 4-5), 79イ(4-3, 72-1, 72-2, 99-2, 101-2), 80イ(26-2, 26-3, 26-5, 34-2, 34-4), 81イ (1-2), 82イ(18-2, 60-7, 69-5, 73-16, 73-17, 74-2), 84イ(7-3), 85イ(2-2), 86イ(4-8), 97イ(2-1), 98イ(9, 10, 12-3, 12-4), 99イ(2, 3, 8-1~11, 76~78, 184~186, 243~287, 289-1, 289-2), 100イ(49-1~6, 49-8, 49-9), 101イ(21-3~7), 103イ(67-1, 68-1, 69-1), 104イ(19-3~8), 105イ(40-1, 40-2, 47-1), 106イ(1-1, 10-4, 12, 14, 18, 21, 23, 26, 28-1, 28-4, 34-1), 107イ(1-2), 108イ(1-2), 112イ(60-1, 62-2, 62-4~6, 65-1), 114イ(9-1, 9-6, 11-1, 11-3, 12, 13-1, 14-1), 115㊦(7-1, 7-2, 9-1, 10, 10-2, 11-1, 13, 14-1, 16-1), 116イ(50~52-1), 117イ(3, 5-1, 5-2, 6, 8, 10, 11, 13~15,	

土砂災害防 止／土壌流 出防止機能 森林	温海	18, 19-1, 20-1, 21-1), 118イ(11-2, 12-1, 13-3, 13-6), 123イ(153-1, 154-1, 155-1, 155-2, 155-3, 163-1, 164-1, 164-2, 164-4), 124イ(2-2, 5-2, 6-2, 7-2, 7-3, 8-2, 9-2, 9-3, 10-4, 30-2, 36-2, 40-2, 41~43, 48-1, 49-1, 50-1~3, 54-2, 55, 56, 58-3, 59~61, 69-2, 70-2, 70-3, 72, 101-2, 102-2~4), 125イ(18-1, 19, 56, 57), 126イ(58-1, 59, 82, 84, 88-1, 88-2, 92, 93-1, 95-2~4, 96, 97-1, 97-2, 99-2, 100-2~103, 131-2, 132, 133-2, 134-2, 140-1, 141-1, 142~145, 147-1~3, 148-1, 149, 150-1, 150-3, 151-1~3, 153, 161-2, 161-3, 161-4, 162-1, 162-2, 164-2, 164-3, 174, 175, 199-1, 202-3, 208, 209, 211-3, 229, 230-1, 233, 252-1, 253-1, 292-1), 127ハ(1-2~3), 129イ(184-2, 184-3), 132イ(8~9-2, 10-3, 12-1, 12-2), 132ロ(1-2, 4-2, 5-2~4, 6-2, 58~62-1, 63-2, 64-2, 68-2, 69-2, 72-2), 150, 168, 174イ(10-1, 11-3, 97-1), 175イ(98-3, 99-2, 99-3, 100-2, 100-4, 101-2, 102-2, 102-4), 212イ(38-9) (公財)やまがた森林と緑の推進機構分収造林地	
快適環境形 成機能森林	鶴岡	3ロ, 4, 69, 151~162	484. 99
	藤島	—	
	羽黒	—	
	櫛引	—	
	朝日	—	
	温海	170イ(1~5-2, 7~20, 31~38, 41~46, 90, 180~183, 185~192, 202~207-2, 208)	
保健文化機 能森林	鶴岡	6, 7イ, 121ハ	1, 487. 10
	藤島	—	
	羽黒	2ロ(1-4~6, 2-1, 88-1, 89-1~2, 90, 95-1~3), 5, 41~46	
	櫛引	2, 4	
	朝日	181~184	
	温海	155イ(1-2, 2-5, 4-1, 4-3, 5-1, 6-1~2, 7-4, 13-5, 14-3, 15, 16, 18~26-1, 26-3, 27-1~33-2, 35~38-4, 39-2~5, 42-3~43-4)	
木材生産機 能森林	鶴岡	1~167	43, 603. 39
	藤島	1~14	
	羽黒	1, 2(ロ3-1, 4-1, 4-3, 5-1~2, 6, 88-1, 89-1~2, 90, 95-1~3を除く), 3~40	
	櫛引	1~37	
	朝日	1~248	
	温海	1~38, 41~43, 46~74, 78~83, 87~105, 109~145, 149, 151, 155~163, 169~217	
特に効率的な施業 が可能な 森林	鶴岡	11ロ, 12ロ, ハ, 13イ, ロ, 15ロ, 16イ, ロ, 17イ, 18イ, 19イ, 20イ, 21イ, 22ロ, 26イ, ロ, 31イ, ロ, 34ニ, 36ロ, 37イ, ロ, ハ, 38イ, 39イ, 40イ, ロ, ハ, 43イ, ロ, 46ロ, 47イ, ロ, ハ, 49イ, ロ, 50イ, 51イ, 56イ, 59イ, 60イ, 65ロ, 72イ, 73ハ, 79イ, 80イ, 86イ, 87イ, 88イ, 89イ, 92ハ, 98イ, 99イ, 100ロ, ハ, 101ロ, 114イ, 115イ, 116イ, 117イ, ハ, 118イ, ロ, ハ, 119ハ, ホ, ハ, 122ロ, ハ, 154ハ, 157チ, 166ト, チ	8, 483. 41
	藤島	1イ, ロ, 2イ, ロ, 4イ, ロ, ハ, 6イ, 7イ, ロ	
	羽黒	6イ, ロ, 7イ, 9イ, 10イ, 14イ, 15イ, ロ, 16イ, 34イ, ロ, 35イ	
	櫛引	8イ, 21イ, ロ, 22ロ, ハ, 23イ, ハ, 24イ, ロ, ハ, ニ, 25イ, ロ, ハ, 30イ, 31イ, ロ	
	朝日	15イ, 17イ, 26イ, 32イ, 85イ, 126イ, 127イ, 139イ, 147イ, 173ハ, ホ, ハ, 174イ, 175イ, 179イ, 189イ, 190イ, 192イ, ロ, 209ロ, 215ロ, ハ, 217イ, 223イ, 224イ	
	温海	3イ, 4イ, 6イ, 9イ, 10イ, 27イ, 31イ, 46イ, 47イ, 48イ, 54イ, 55イ, 56イ, 79イ, 80イ, 81イ, 97ハ, 98イ, 103イ, 112イ, 115イ, ハ, 116イ, 117イ, 120イ, 121イ, 122イ, 123イ, 127ロ, 130イ, 137イ, 139イ, 140イ, 141イ, 142イ, 156イ, 157イ, 159イ, 160イ, 161イ, 169イ, 170イ, 171イ, 172イ, 174イ, 178イ, 179イ, 1801イ, 181イ, 182イ, 183イ, 186イ, 187イ, 188イ, 190イ, 193イ, 194イ, 198イ, ロ, ハ, ニ, 201イ, 213イ, ロ, 214イ, 215イ, 216イ, 217イ	

※(公財)やまがた森林と緑の推進機構と分収契約を締結している森林については、土砂災害防止／土壌流出防止機能森林に分類する。

※各地域の公益的機能別施業森林区域図は図VI-1に示す。また、凡例等の説明は表VI-1に表記する。

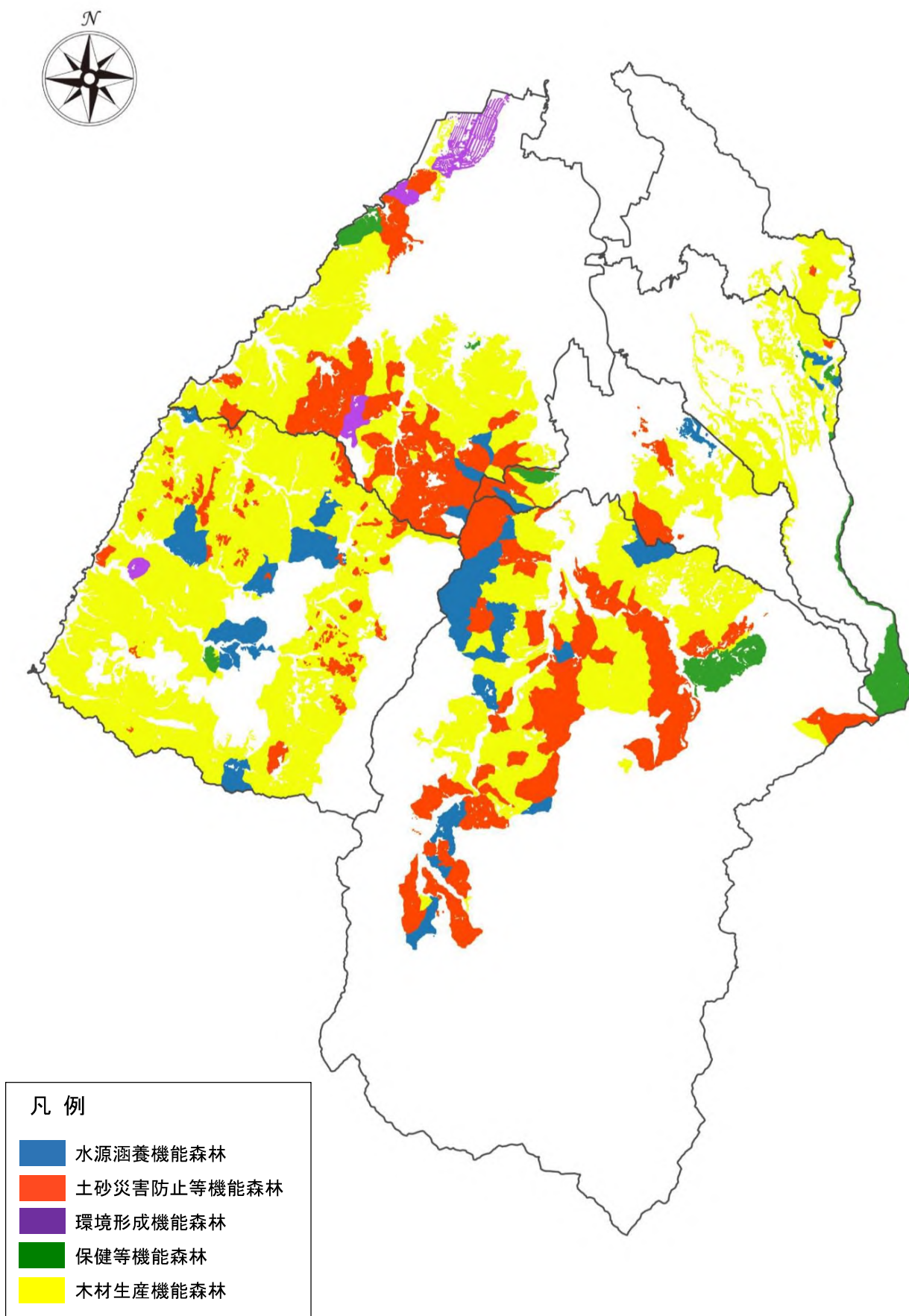
※特に効率的な施業が可能な森林の区域図は、図VI-2に示す。

表VI-1. 公益的機能別施業森林の区域凡例説明一覧表

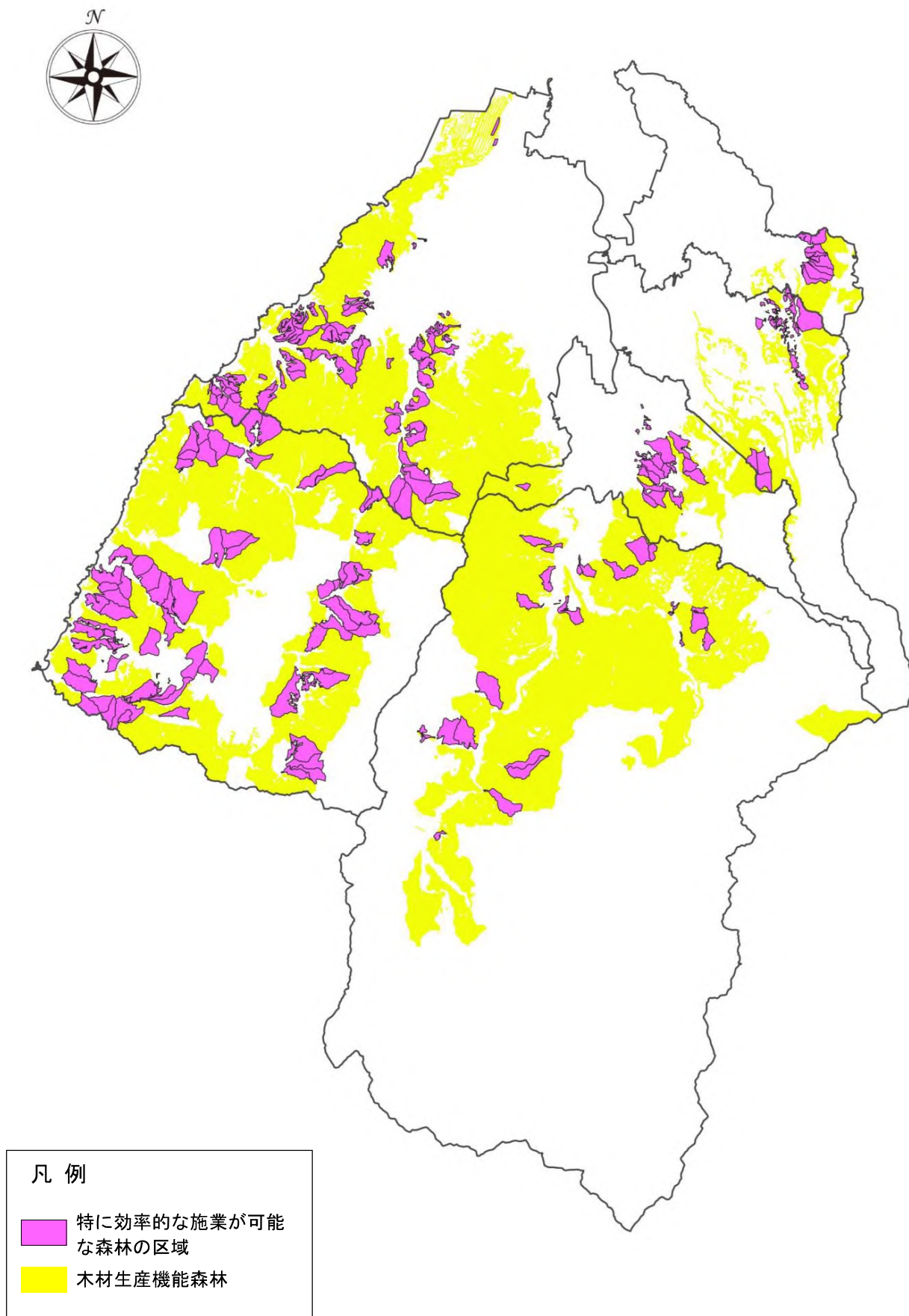
区分	表記	色	施業の方法
水源涵養機能森林	水源涵養機能森林	青	下層植生や樹木の根を発達させる施業を基本とし、伐期の間隔の拡大、伐採に伴って発生する裸地の縮小及び分散を図ることとし、伐採による機能低下を防止するため、主伐は標準伐期+10年以上(林齢60年生以上)を標準と皆伐面積を1箇所当たり5ha以下とする。
土砂災害防止／ 土壌流出防止 機能森林	土砂災害等防止 機能森林	橙	土砂流出防備保安林について、伐採による機能低下防止のため、主伐は標準伐期×2年以上(林齢100年生以上)の長伐期施業を標準とし、皆伐面積を1箇所当たり5ha以下とする。 ※ただし、森林経営計画等適正な管理に基づく伐採の場合は林齢80年生以上とする。
			公益的な機能を特に発揮しなければならない森林については、択伐等の複層林施業を推進する。
環境形成機能森林	環境形成機能森林	紫	ただし、伐区の形状及び配置等により、伐採後の林分において公益的な機能が確保できる森林は、標準伐期×2年以上(林齢100年生以上)の長伐期施業とする。
保健文化機能森林	保健等機能森林	緑	※ただし、森林経営計画等適正な管理に基づく伐採の場合は林齢80年生以上とする。
木材生産機能森林	木材生産機能森林	黄色	森林の健全性を確保し、木材の需要に応じた樹種、径級の林木を生育させるための適切な造林及び保育等を推進することを基本とする。 また、施業の集団化や機械化を通じた効率的な整備を推進することを基本とする。
特に効率的な 施業が可能な 森林	特に効率的な施業が 可能な森林	図VI-2 桃色	人工林の伐採後は、植栽による更新を行うことを原則とする。
市町村界	市町村界 ※合併前の状態を示す。		

※色は「保健等機能森林→環境形成機能森林→土砂災害防止等機能森林→水源涵養機能森林→木材生産機能森林」の順に優先して表示する。

図VI-1. 鶴岡市公益的機能別施業森林の区域図



図VI-2. 特に効率的な施業が可能な森林の区域図



別表2 公益的機能森林木材等生産機能の維持増進を図る森林の区域

区分	施業の方法	森林の区域	
		地域	林班・小班
水源涵養機能森林	伐期の延長 (標準伐期+10年)	鶴岡	84, 106 イ, 107, 109 森林整備センター分収造林地
		藤島	森林整備センター分収造林地
		羽黒	2 ㇀(3-1, 4-1, 4-3, 5-1~2, 6, 88-1, 89-1~2, 90, 95-1~3), 4 イ(2~3, 2-5~6, 2-7~10, 2-12, 2-17~20), 12 ㇀(1-3) 森林整備センター分収造林地
		櫛引	2, 4, 10, 11, 13, 20, 32, 33 森林整備センター分収林造林地
		朝日	5, 21, 22, 34~37, 39, 45, 47, 48, 50, 52, 77, 79, 82, 83, 89, 93, 103, 104~107, 109, 111, 113, 115, 132, 133, 143~148, 150, 151, 159~162, 169, 170, 179, 223~225 森林整備センター分収林造林地
		温海	39~40, 44, 45, 75~77, 84~86, 106~108, 146~148, 150, 152~154, 164~167 森林整備センター分収林造林地
土砂災害防止機能／ 土壌流出防止機能森林	長伐期施業 (標準伐期の2倍)	鶴岡	2, 3 イ, 3 ハ, 3 ニ, 4~6, 7 イ, 24, 28, 36, 37 イ(1~10-2), 39, 51, 52 ㇀, 53~56, 59~62, 69~71, 74, 76, 77, 80~83, 85~93, 95 イ, 96~100, 101 ㇀(42~48-5), 103, 108, 142, 146 ㇀, 147, 150~158, 160~162, 166 (公財)やまがた森林と緑の推進機構分収造林地
		藤島	4 ㇀(20-4, 21-1), 4 ハ(14~16-1, 17-1~17-5), 6 イ(22~24, 26-1) (公財)やまがた森林と緑の推進機構分収造林地
		羽黒	1 イ(4-7), 5 イ(4~5), 2(㇀ 1-4~6, 2-1, 88-1, 89-1~2, 90, 95-1~3), 41~46 (公財)やまがた森林と緑の推進機構分収造林地
		櫛引	1, 2, 4, 8~10, 14~17, 19, 20, 25 (公財)やまがた森林と緑の推進機構分収造林地
		朝日	1~4, 8, 18~20, 24, 38, 41, 42, 56, 60, 65~71, 75~78, 80, 82, 83, 86, 88, 89, 93, 97, 99~116, 119, 125, 129~132, 136, 138, 140~142, 149~150, 152~154, 156~160, 163, 165~ 170, 181~184, 186, 188, 189, 211, 213~215, 227~229 (公財)やまがた森林と緑の推進機構分収造林地
		温海	1 イ(134-1, 134-3, 135-1, 136-1~3, 137-1, 138-1), 2 イ(49- 1, 98-1, 99-1, 99-2, 100-1~3), 11 イ(18-3, 21-1, 56-1, 59- 1, 59-3, 116-1, 116-2, 121-1, 123-1, 124-1), 12 イ(38-1), 14 イ(1-1, 2-1, 3-1, 4-1, 5-1, 6-1, 7-1, 8-1, 10-1, 11-1, 12-1, 13-1, 15-1, 16-1, 17-1, 18-1), 18 イ(11-1, 12-1, 14-1, 14-2, 21-1, 22-1, 28-1, 30-1, 31-1, 32-1, 33-1, 34-1, 45-1, 48-1), 19 イ(5-26, 6-5, 12-8, 13-1, 13-5), 20 イ(1-2, 5-3, 6-1, 92-6, 95-1, 100-1, 100-2, 101-1, 102-2, 105-1, 115-1, 116-1), 21 イ(37-1, 41-3), 29 イ(68-2, 68-5, 68-6, 69-7, 72-1, 72-2), 30 イ(1-1, 1-2, 1-4, 2-1, 2-2, 3-1~3-4, 4-1, 4-2, 5-1, 10-2, 10-3, 10-5, 10-8), 31 イ(37-2, 37-3, 37-6, 37-7, 37-8, 38-1), 32 イ(50-2, 52-2, 55-1, 56-2, 57-1, 58-1, 58-2, 59-1, 60-2, 61-1, 62-1), 33 イ(11-5), 45 イ(1-7, 2~3), 50 イ(36-1), 51 イ(12-1, 112-2, 133-2, 135-1, 139-1), 52 イ (1-1, 2-1, 3-1, 8-1, 9-1, 11-1, 11-2, 16-1, 17-1, 18-1, 19-1), 19-1), 58 イ(98-2, 99-2, 100-2, 102-2), 60 イ(54-1, 56-1, 80-3, 81-2, 119-1, 120-1, 121-1), 61 イ(17-2, 18-1, 19-1), 62 イ(20-1, 21-1, 22-1, 23-1, 24-1, 173-3), 64 イ(1-1, 1-2,

土砂災害防止機能／ 土壌流出防止機能森林	長伐期施業 (標準伐期の2倍)	温海	5-1, 137-3), 65 イ (143-1, 143-2, 144-1, 144-3, 166-2, 167-1, 174-1, 175-1, 176-1, 177-1, 178-1), 67 □ (3~8, 4-5), 79 イ (4-3, 72-1, 72-2, 99-2, 101-2), 80 イ (26-2, 26-3, 26-5, 34-2, 34-4), 81 イ (1-2), 82 イ (18-2, 60-7, 69-5, 73-16, 73-17, 74-2), 84 イ (7-3), 85 イ (2-2), 86 イ (4-8), 97 イ (2-1), 98 イ (9-1, 10-1, 12-3, 12-4), 99 イ (2-1, 3-1, 8-1, 8-2, 9-1, 10-1, 11-1, 76-1, 77-1, 78-1, 184-1, 185-1, 186-1, 243-1~287-1, 289-1, 289-2), 100 イ (49-1~6, 49-8, 49-9), 101 イ (21-3~7), 103 イ (67-1, 68-1, 69-1), 104 イ (19-3~8), 105 イ (40-1, 40-2, 47-1), 106 イ (1-1, 10-4, 12-1, 14-1, 18-1, 21-1, 23-1, 26-1, 28-1, 28-4, 34-1), 107 イ (1-2), 108 イ (1-2), 112 イ (60-1, 62-2, 62-4, 62-5, 62-6, 65-1), 114 イ (9-1, 9-6, 11-1, 11-3, 12-1, 13-1, 14-1), 115 □ (7-1, 7-2, 9-1, 10-1, 10-2, 11-1, 13-1, 14-1, 16-1), 116 イ (50-1, 51-1, 52-1), 117 イ (3-1, 5-1, 5-2, 6-1, 8-1, 10-1, 11-1, 13-1, 14-1, 15-1, 18-1, 19-1, 20-1, 21-1), 118 イ (11-2, 12-1, 13-3, 13-6), 123 イ (153-1, 154-1, 155-1~3, 163-1, 164-1, 164-2, 164-4), 124 イ (2-2, 5-2, 6-2, 7-2, 7-3, 8-2, 9-2, 9-3, 10-4, 30-2, 36-2, 40-2, 41-1, 42-1, 43-1, 48-1, 49-1, 50-1, 50-2, 50-3, 54-2, 55-1, 56-1, 58-3, 59-1, 60-1, 61-1, 69-2, 70-2, 70-3, 72-1, 101-2, 102-2, 102-3, 102-4), 125 イ (18-1, 19-1, 56-1, 57-1), 126 イ (58-1, 59-1, 82-1, 84-1, 88-1, 88-2, 92-1, 93-1, 95-2, 95-3, 95-4, 96-1, 97-1, 97-2, 99-2, 100-2, 101-1, 102-1, 103-1, 131-2, 132-1, 133-2, 134-2, 140-1, 141-1, 142-1, 143-1, 144-1, 145-1, 147-1~3, 148-1, 149-1, 150-1, 150-3, 151-1~3, 153-1, 161-2, 161-3, 161-4, 162-1, 162-2, 164-2, 164-3, 174-1, 175-1, 199-1, 202-3, 208-1, 209-1, 211-3, 229-1, 230-1, 233-1, 252-1, 253-1, 292-1), 127 ハ (1-2~4), 129 イ (184-2, 184-3), 132 イ (8-1, 9-1, 9-2, 10-3, 12-1, 12-2), 132 □ (1-2, 4-2, 5-2~4, 6-2, 58-1, 59-1, 60-1, 61-1, 62-1, 63-2, 64-2, 68-2, 69-2, 72-2), 150, 155 イ (1-2, 2-5, 4-1, 4-3, 5-1, 6-1, 6-2, 7-4, 13-5, 14-3, 15, 16, 18~26-1, 26-3, 27-1~33-2, 35-1~38-4, 39-2~5, 42-3~43-4) 168, 170 イ (1~5-2, 7~20, 31~38, 41~46, 90, 180~183, 185~192, 202~208), 174 イ (10-1, 11-3, 97-1), 175 イ (98-3, 99-2, 99-3, 100-2, 100-4, 101-2, 102-2, 102-4), 212 イ (38-9) (公財)やまがた森林と緑の推進機構分収造林地
	複層林施業 (択伐)	鶴岡 藤島 羽黒 櫛引 朝日 温海	3 □, 4, 69 — 2 □ (1-4~6, 2-1, 88-1, 89-1~2, 90, 95-1~3), 5, 41~46 2, 4 181~184 170 イ (1~5-2, 7~20, 31~38, 41~46, 90, 180, 181~183, 185~192, 202~207-2, 208)
環境形成機能森林／ 保健文化機能森林	複層林施業 (択伐以外)	鶴岡 藤島 羽黒 櫛引 朝日 温海	121 ハ, 151~162 — — — — —

※ (公財)やまがた森林と緑の推進機構と分収契約を締結している森林については、土砂災害防止／土壌流出防止機能森林に分類する。

※ 各地域の公益的機能別施業森林区域図は図VI-1に示す。また、凡例等の説明は表VI-1に表記する。

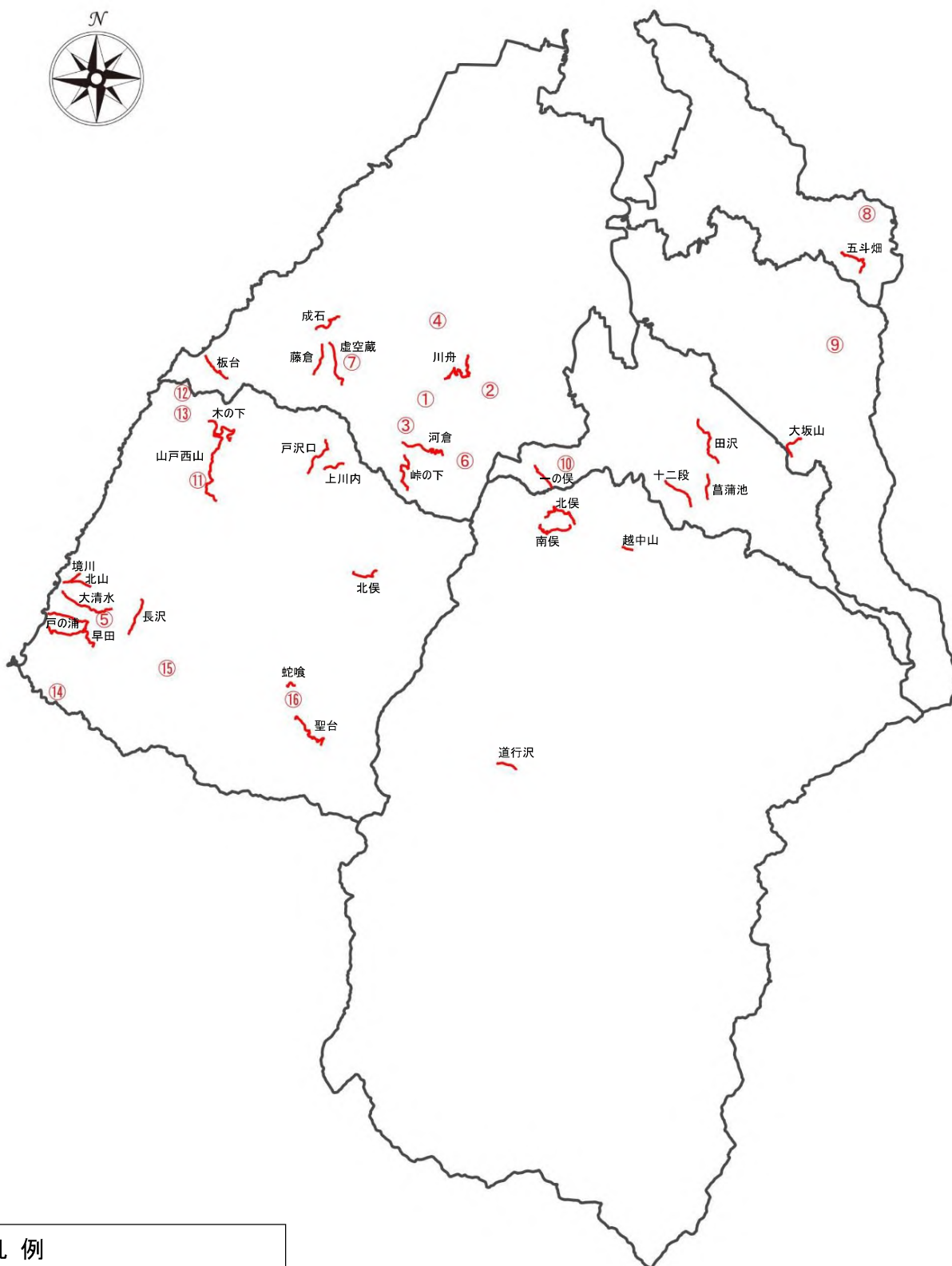


別表3 基幹路網開設・拡張計画

開設/ 拡張	種類	区分	位置	路線名	延長(km) 及び 箇所数	利用 区域 (ha)	前半5ヵ年 の計画箇 所	対図番号	備考
開設	自動車道	林道	鶴岡	少連寺東目	2.0			1	
〃	〃	〃	〃	藤沢少連寺	1.6			2	
〃	〃	〃	〃	東目坂野下	3.4			3	
〃	〃	〃	〃	中清水	0.6			4	
〃	〃	〃	温海	念珠関	10	713	○	5	
林道 開設計				5路線	17.6				
開設	自動車道	林業専用道	鶴岡	砂谷	4.0	250	○	6	
〃	〃	〃	〃	中山	1.8	22		7	
〃	〃	〃	藤島	添川	1.7	24		8	
〃	〃	〃	羽黒	手向	1.5	185		9	
〃	〃	〃	櫛引	板井川	1.5	31		10	
〃	〃	〃	温海	山五十川仙ノ沢	2.0	69		11	
〃	〃	〃	〃	五十川安土	1.5	60		12	
〃	〃	〃	〃	五十川千鳥越	2.5	60		13	
〃	〃	〃	〃	鼠ヶ関越深	3.0	100		14	
〃	〃	〃	〃	小名部角間台	1.5	50		15	
〃	〃	〃	〃	越沢西山口	1.5	50		16	
〃	〃	〃	〃	戸沢	2.6	72		17	
林業専用道 開設計				12路線	25.1				
開設計				17路線	42.7				
開設/ 拡張	種類	区分	位置	路線名	延長(km) 及び 箇所数	利用 区域 (ha)	前半5ヵ年 の計画箇 所	対図番号	備考
拡張	自動車道	林道	鶴岡	河倉	3.2	348	○	18	
〃	〃	〃	〃	峠の下	2.5	97	○	19	
〃	〃	〃	〃	板台	0.6	176	○	20	
〃	〃	〃	〃	藤倉	2.0	265	○	21	
〃	〃	〃	〃	虚空蔵	2.2	235	○	22	
〃	〃	〃	〃	成石	1.9	32		23	
〃	〃	〃	〃	川舟	3.2	82		24	
〃	〃	〃	藤島	五斗畑	1.8	70		25	
〃	〃	〃	羽黒	大坂山	1.6	61	○	26	
〃	〃	〃	櫛引	菖蒲池	1.1	39		27	
〃	〃	〃	〃	十二段	0.9	367		28	
〃	〃	〃	〃	一の俣	1.0	62		29	
〃	〃	〃	〃	田沢	2.8	79		30	
〃	〃	〃	朝日	越中山	0.4	69		31	
〃	〃	〃	〃	道行沢	0.9	655		32	
〃	〃	〃	〃	南俣	2.0	69		33	
〃	〃	〃	〃	北俣	2.4	85		34	
〃	〃	〃	温海	早田	3.1	179		35	
〃	〃	〃	〃	木の下	3.1	111	○	36	
〃	〃	〃	〃	大清水	3.1	252		37	
〃	〃	〃	〃	戸の浦	2.6	113		38	
〃	〃	〃	〃	蛇喰	0.6	67		39	
〃	〃	〃	〃	上川内	1.1	102		40	
〃	〃	〃	〃	山戸西山	4.4	235		41	
〃	〃	〃	〃	戸沢口	1.5	190	○	42	
〃	〃	〃	〃	聖台	1.5	100		43	
〃	〃	〃	〃	境川	0.7	32		44	
〃	〃	〃	〃	長沢	1.4	242		45	
〃	〃	〃	〃	北山	1.6	112		46	
林道 拡張計				29路線	55.2				

※林道及び林業専用道の開設・拡張計画は図VI-3に示す。

図VI-3. 基幹路網開設・拡張計画図



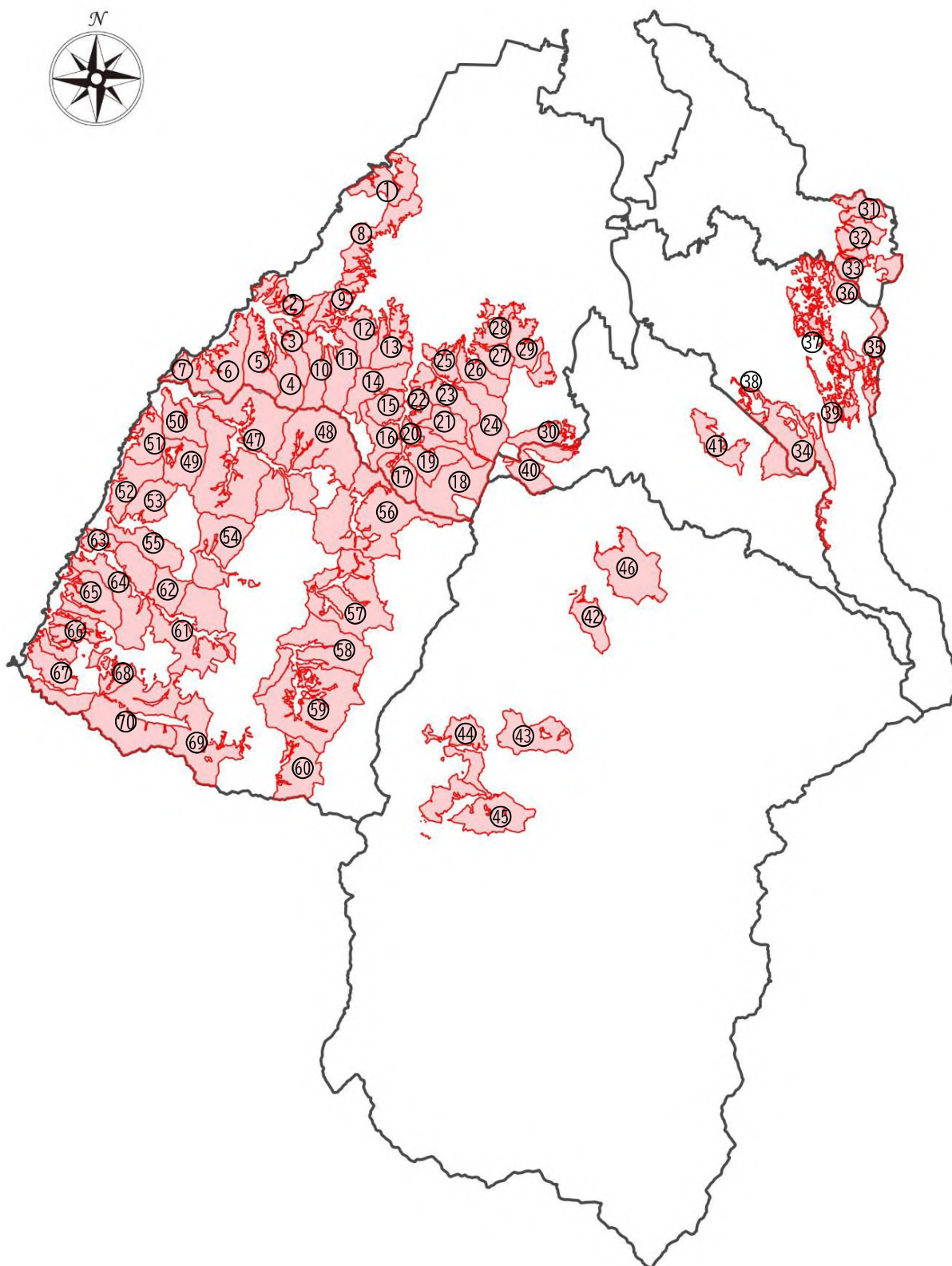
- 凡例
- ① 基幹路網開設計画
  - 基幹路網拡張計画

別表4 森林施業共同化重点的实施地区の設定計画

地区の名称	地域	地区の所在 (林班)	区域 面積 (ha)	対図 番号
弁慶沢・岩倉	鶴岡	5, 6	286	1
鍋倉	鶴岡	14~19	291	2
越戸	鶴岡	20~24	218	3
藤倉	鶴岡	25~29	274	4
二口	鶴岡	30~34	328	5
板台	鶴岡	35~40, 167	393	6
宮田・深浦	鶴岡	41, 42	212	7
竹の浦・草井谷	鶴岡	43~47, 166	358	8
村上山	鶴岡	48~50	189	9
石川原	鶴岡	51~54	308	10
向山	鶴岡	55, 56	345	11
萬治ヶ沢	鶴岡	57~62	255	12
熊野長峰. 丑ヶ沢	鶴岡	63~68	320	13
里山・西山	鶴岡	69~72	315	14
堂野入	鶴岡	73, 74	197	15
川内沢	鶴岡	75~77	217	16
峠下	鶴岡	78~80	223	17
上野山・東大榿	鶴岡	81~86, 89, 90	522	18
河倉	鶴岡	87, 88	176	19
入山田・小松沢	鶴岡	91~94	219	20
古林・舞台	鶴岡	95~97	174	21
扇之台	鶴岡	98~101	178	22
大沢・沢道	鶴岡	102~106	270	23
向坂	鶴岡	107~111	372	24
七日台・石田	鶴岡	112~114, 124	175	25
舟見台	鶴岡	125~128	223	26
荒沢	鶴岡	129~131	186	27
軽井沢	鶴岡	121, 132, 133	194	28
金峰	鶴岡	134~140	338	29
母狩	鶴岡	147~149	146	30
北山	藤島	1~3	186	31
米山	藤島	4~8	247	32
五斗畑	藤島	9~11	197	33
大坂	羽黒	32~37, 39	392	34
羽黒山	羽黒	2, 12, 13	231	35
向山	羽黒	6~10	226	36
手向	羽黒	14~18	217	37
東山	羽黒	27, 40	45	38
東増川山	羽黒	11, 19~22, 38	269	39
西荒屋・板井川	櫛引	1, 2, 4, 8, 9, 11~13	351	40
黒川・たらのき代	櫛引	26, 30, 31, 36, 37	351	41
行沢	朝日	81~85	213	42
下田沢	朝日	116~122	365	43
倉沢	朝日	171~175	341	44
荒沢	朝日	139~145, 168~170	583	45
越中山	朝日	211~218	554	46
山五十川	温海	1~21	1, 545	47
戸沢	温海	22~35, 41, 42	1, 219	48
小菅野代	温海	49~54	343	49
五十川	温海	47, 48, 55~58	305	50
鈴・暮坪	温海	60~64	227	51
温海	温海	65~69	326	52

湯温海	温海	70～74	295	53
一霞	温海	79～82, 87～89	602	54
湯見ヶ代	温海	91～95	323	55
菅野代	温海	97～111	1, 135	56
温海川	温海	112～122	781	57
木野俣	温海	123～129	755	58
越沢	温海	130～138	973	59
関川	温海	139～143	334	60
小国	温海	153～159, 162～164	858	61
峠ノ山	温海	160, 161	216	62
宮名	温海	168, 169	111	63
槇代・浜中	温海	170～179	732	64
小岩川	温海	180～185	427	65
早田	温海	186～191	377	66
鼠ヶ関	温海	192～194, 215～217	414	67
鍋倉	温海	196, 197	138	68
平沢	温海	202～207	608	69
小名部	温海	198～201, 208～214	946	70
	計		26, 660	

図VI-4. 森林施業共同化重点的实施地区の設定計画位置図



別表5 森林保健機能の増進に関する各施設整備計画

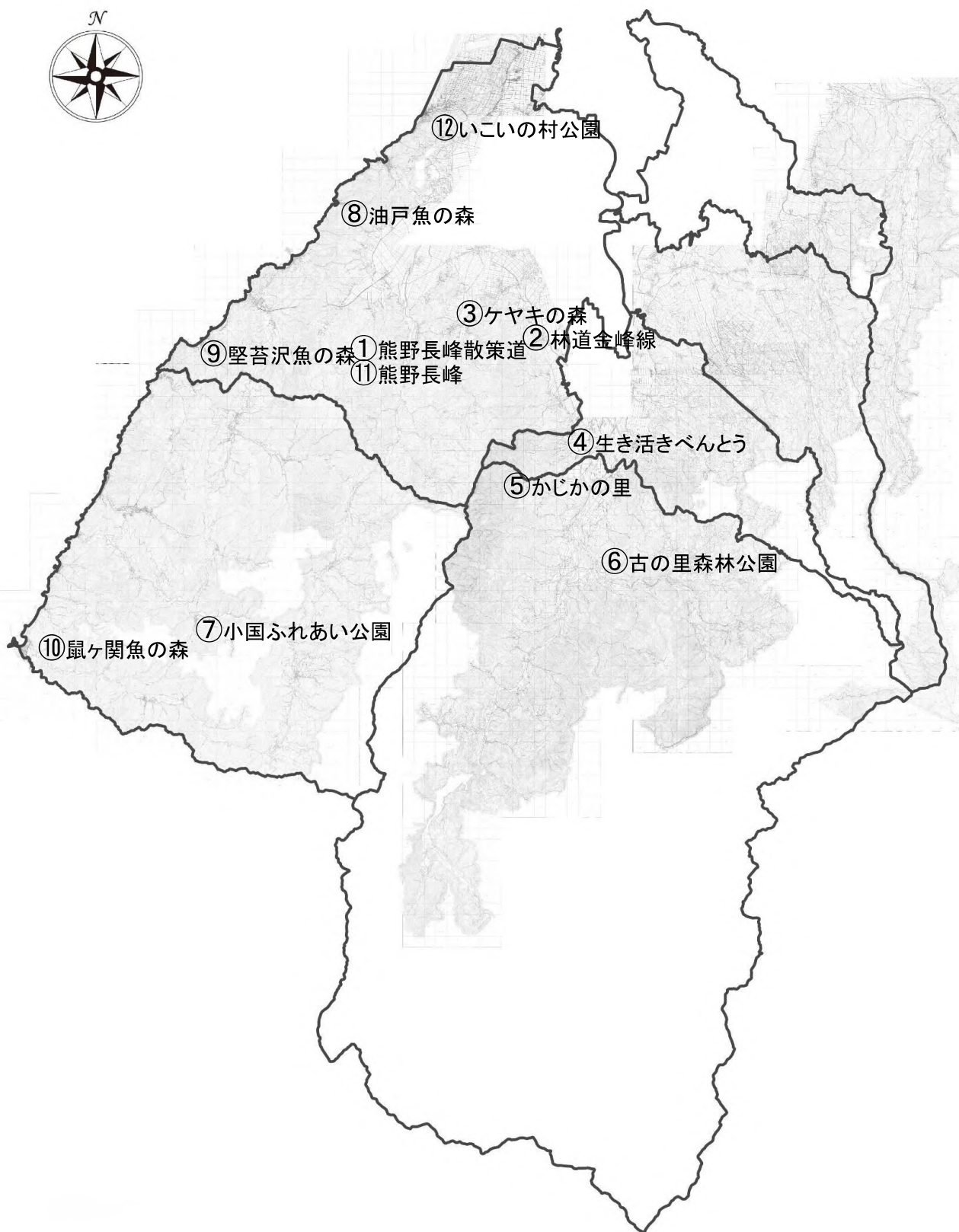
表－1．生活環境施設の整備計画

施設の 種類	位置	規模 (km)	対図 番号	備 考
散策道	熊野長峰周辺	3.0	1	
林道	金峰線	2.3	2	観光道路景観整備

表－2．森林の総合利用関係施設の整備計画

施設の 種類	現状 (参考)		将来		対図 番号
	位 置	規 模	位 置	規 模	
ケヤキの森	藤 沢	5.0ha	藤 沢	5.0ha	3
生き生きべんとう村	西荒屋	15.2ha	西荒屋	15.2ha	4
かじかの里	熊 出	1.7ha	熊 出	1.7ha	5
古の里森林公園	越中山	0.6ha	越中山	0.6ha	6
小国ふれあい公園	小 国	1.7ha	小 国	1.7ha	7
魚の森	油 戸	1.5ha	油 戸	1.5ha	8
	堅苔沢	0.2ha	堅苔沢	0.2ha	9
	鼠ヶ関	0.4ha	鼠ヶ関	0.4ha	10
熊野長峰	大 広 中 山	約5ha 散策道、東屋	大 広 中 山	約5ha 散策道、東屋	11
いこいの村公園	千安京田	9.9ha	千安京田	9.9ha	12

図VI-5. 森林保健機能の増進に関する各施設整備計画位置図



別表6 森林法施行規則第33条の1のロに規定される区域

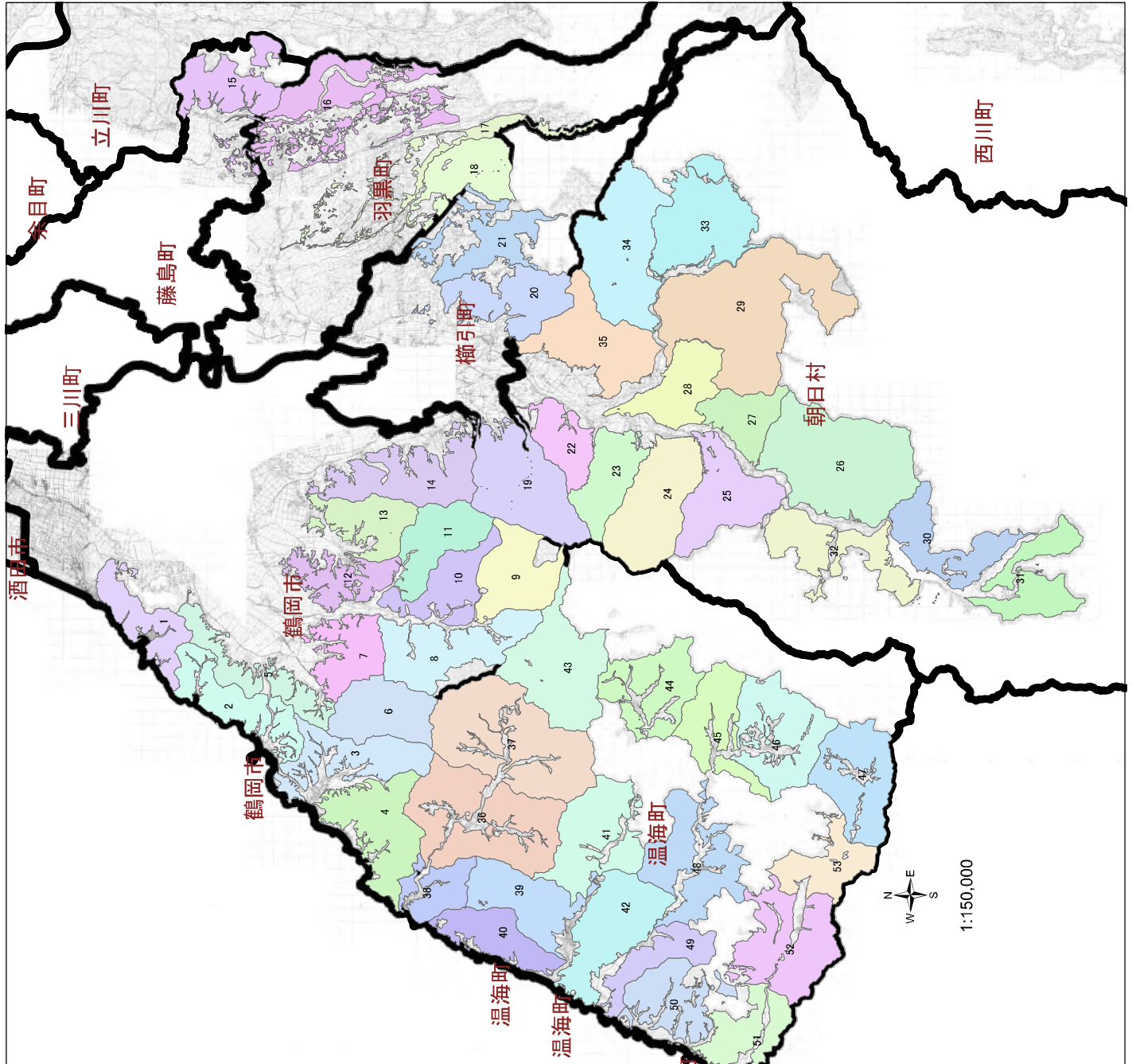
・路網の整備の状況その他の地域の実情からみて造林、保育、伐採及び木材の搬出を一体として効率的に行うことができると認められる区域

区域名	林班	区域面積 (ha)
下川・弁慶沢・岩倉（鶴岡）	2～6, 165	525
由良、油戸（鶴岡）	7～13	763
三瀬（鶴岡）	14～29	783
板台・宮田・深浦・八森（鶴岡）	30～41, 167	829
竹の浦・草井谷・村上山（鶴岡）	43～50, 166	547
石川原・向山（鶴岡）	51～56	653
萬治ヶ沢・熊野長峰・丑ヶ沢（鶴岡）	57～62, 63～68	575
里山・西山・堂野入・川内沢・峠下（鶴岡）	69～80	952
上野山・東大楿・河倉（鶴岡）	81～90	698
入山田・小松沢・古林・舞台・扇之台（鶴岡）	91～101	572
大沢・沢道・向坂（鶴岡）	102～111	642
七日台・石田・中清水（鶴岡）	112～119, 122～124	509
舟見台・荒沢・軽井沢（鶴岡）	121, 125～133	604
金峰・母狩（鶴岡）	134～149	875
計		9,527
藤島（藤島）	1～14	699
計		699
手向（羽黒山・向山）（羽黒）	1～22	1,074
川代・西増川山・桜ヶ丘（羽黒）	23～26, 29～31, 38	339
荒川・上野新田・天狗森（羽黒・櫛引）	27, 28, 32～37, 39, 40, 櫛引36, 37	587
計		2,000
勝地（櫛引）、畑ノ沢（朝日）	1～17, 鶴岡150, 朝日1～8	1,219
松根（櫛引）	18～25	787
たらのき代（櫛引）	26～35	606
計		2,612
熊出（朝日）	9～19	332
本郷（朝日）	20～31	628
本郷、砂川（朝日）	32～45	1,122
砂川・大針（朝日）	46～60, 179	885
花戸（朝日）	61～69, 116～139	1,896
松ノ峰・向山（朝日）	70～79	514
行沢・上名川（朝日）	80～93	627
早田川（朝日）	94～115, 231～248	2,243



池の平・誉谷（朝日）	140～155	671
大鳥（朝日）	156～167	711
荒沢・倉沢・松沢（朝日）	168～178, 180	808
田麦俣（朝日）	181～193	1,013
大網（朝日）	194～211	984
越中山（朝日）	212～226	1,059
計		13,493
山五十川（温海）	1～21	1,545
戸沢（温海）	22～44	1,785
五十川（温海）・鳥越（鶴岡）	45～48, 55～59, 鶴岡42	558
小菅野代・湯温海（温海）	49～54, 70～76	831
鈴・暮坪・温海（温海）	60～69	553
一霞（温海）	77～89	1,084
槇代・湯見ヶ代（温海）	90～96, 160, 161, 168～172	1,030
菅野代（温海）	97～111	1,135
温海川（温海）	112～122	781
木野俣（温海）	123～129	755
越沢（温海）	130～138	972
関川（温海）	139～151	819
小国（温海）	152～159, 162～167	1,054
槇代・浜中（温海）	173～179	484
小岩川・早田（温海）	180～190	706
早田・鼠ヶ関（温海）	191～195, 215～217	575
小名部（温海）	196～201, 208～214	1,084
平沢（温海）	202～207	608
計		16,359
区域計		44,690
下川（鶴岡） 除外 海岸林	151～164	252
東増川山（羽黒）除外 広葉樹林	41～46	661
六十里山（朝日）除外 広葉樹林	227～230	354
計		45,957

路網の整備の状況その他の地域の実情からみて  
造林、保育、伐採及び木材の搬出を一体として  
効率的に行うことができると認められる区域



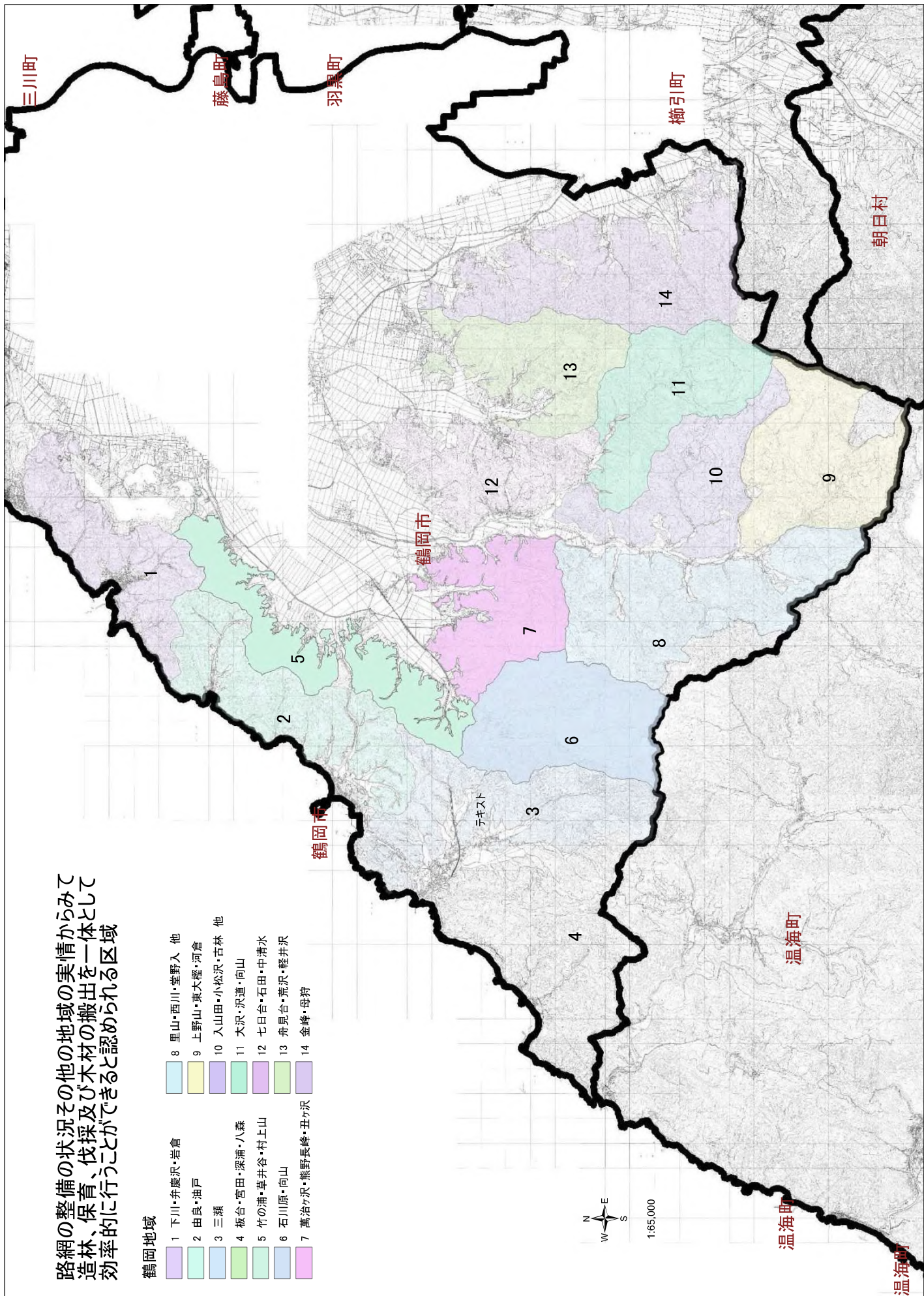
鶴岡市

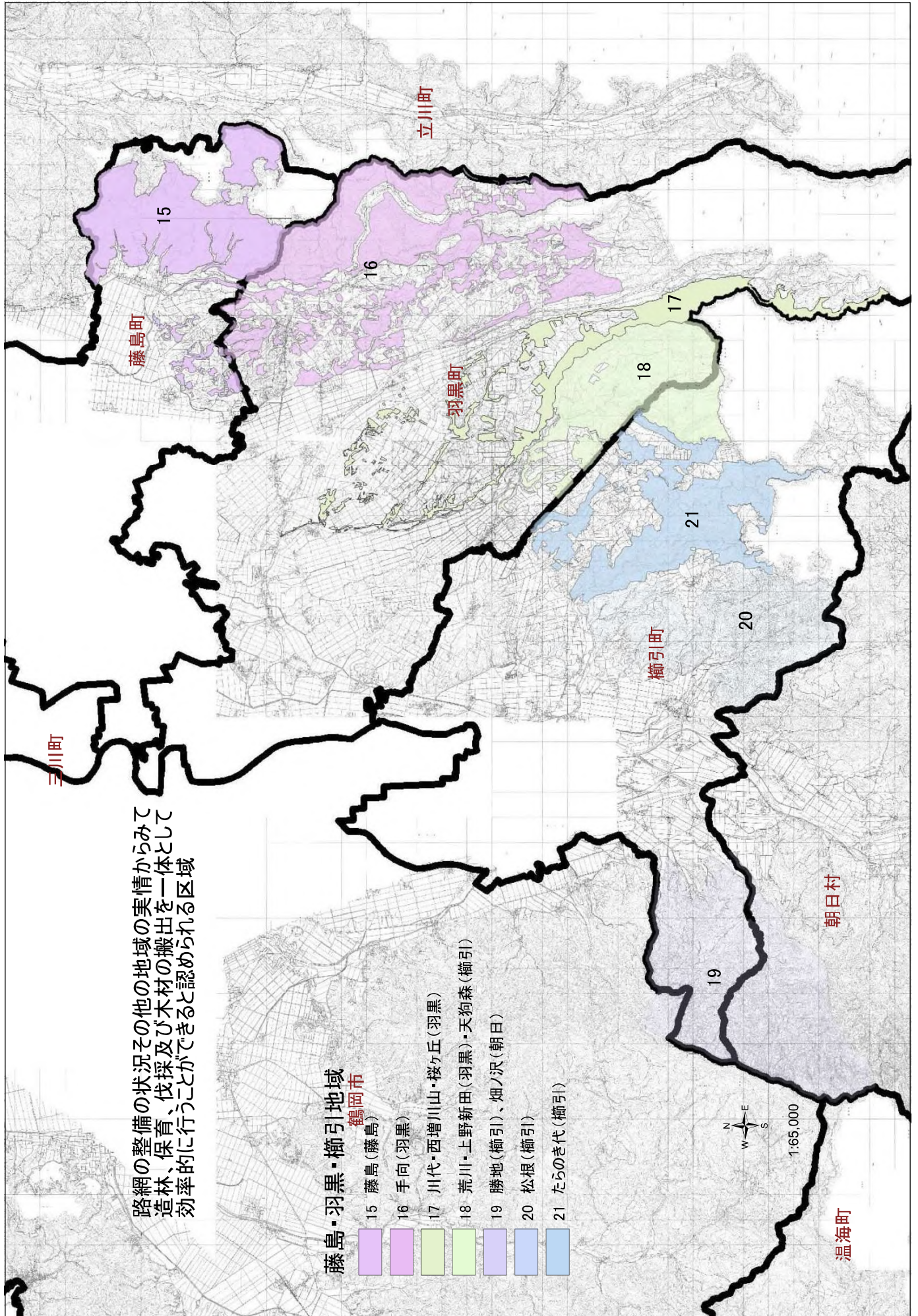


路網の整備の状況その他の地域の実情からみて  
造林、保育、伐採及び木材の搬出を一体として  
効率的に行うことができる区域

鶴岡地域

- |                 |                 |
|-----------------|-----------------|
| 1 下川・弁慶沢・岩倉     | 8 里山・西川・堂野入 他   |
| 2 由良・油戸         | 9 上野山・東大塚・河倉    |
| 3 三瀬            | 10 入山田・小松沢・古林 他 |
| 4 板台・宮田・深浦・八森   | 11 大沢・沢通・向山     |
| 5 竹の浦・草井谷・村上山   | 12 七日台・石田・中清水   |
| 6 石川原・向山        | 13 舟見台・荒沢・軽井沢   |
| 7 萬治ヶ沢・熊野長峰・丑ヶ沢 | 14 金峰・母狩        |

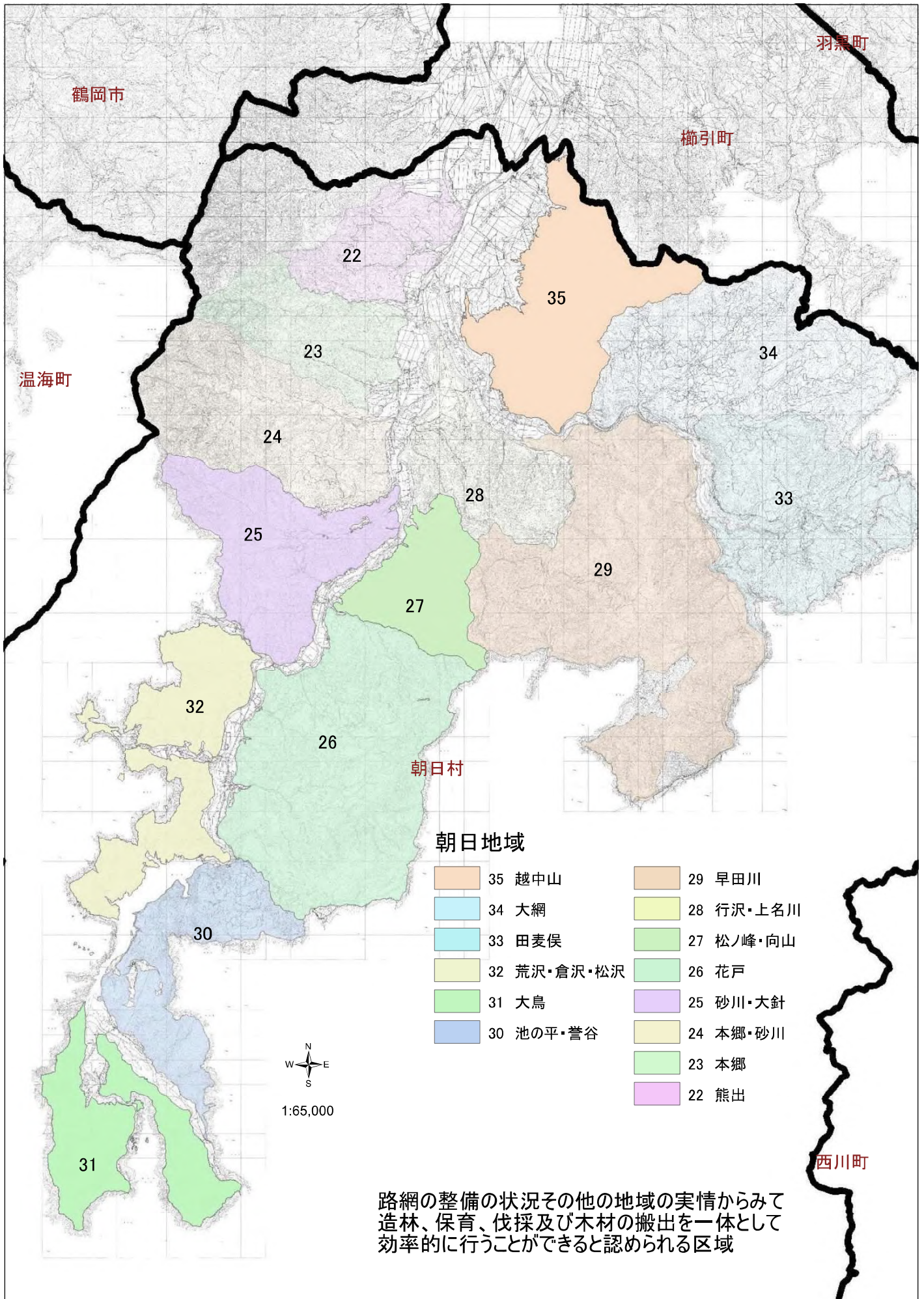




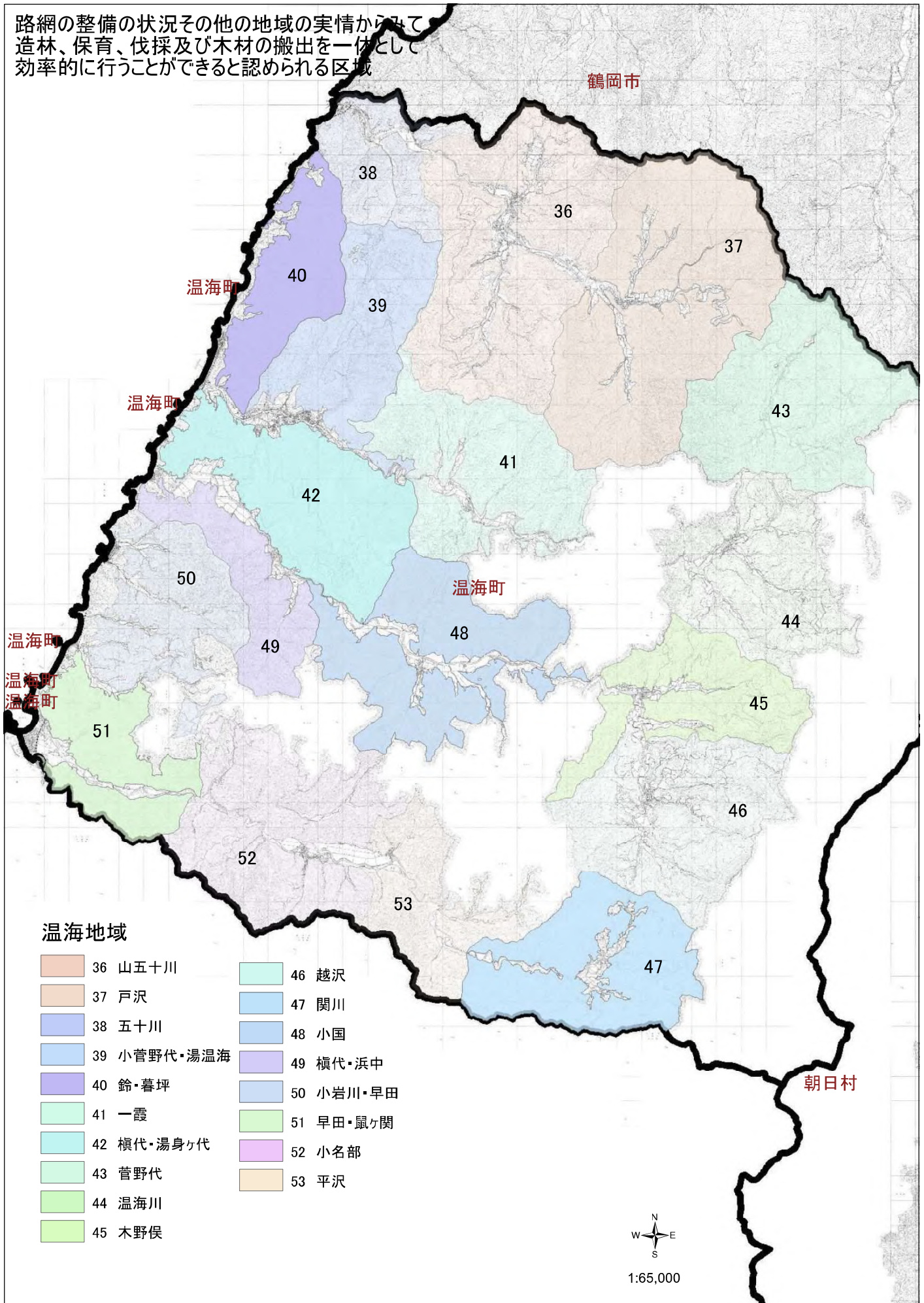
路網の整備の状況その他の地域の実情からみて  
造林、保育、伐採及び木材の搬出を一体として  
効率的に行うことができると認められる区域

**藤島・羽黒・榊引地域**

- 鶴岡市
- 15 藤島(藤島)
  - 16 手向(羽黒)
  - 17 川代・西増川山・桜ヶ丘(羽黒)
  - 18 荒川・上野新田(羽黒)・天狗森(榊引)
  - 19 勝地(榊引)、畑ノ沢(朝日)
  - 20 松根(榊引)
  - 21 たらさ代(榊引)



路網の整備の状況その他の地域の実情からみて、  
造林、保育、伐採及び木材の搬出を一体として  
効率的に行うことができると認められる区域



温海地域

- |             |           |
|-------------|-----------|
| 36 山五十川     | 46 越沢     |
| 37 戸沢       | 47 関川     |
| 38 五十川      | 48 小国     |
| 39 小菅野代・湯温海 | 49 槇代・浜中  |
| 40 鈴・暮坪     | 50 小岩川・早田 |
| 41 一霞       | 51 早田・鼠ヶ関 |
| 42 槇代・湯身ヶ代  | 52 小名部    |
| 43 菅野代      | 53 平沢     |
| 44 温海川      |           |
| 45 木野俣      |           |