

[広報]

つるおか

2018
平成30年
8月号
No.245
毎月1日発行

02 特集

下水道でやりたいことが
たくさんあるんです。

06 市からのお知らせ／市長の一筆入魂
10 まちのできごとほっとトピックス
12 つるおか情報掲示板
22 こんにちはつるおか／声 - voice -
23 各種相談窓口

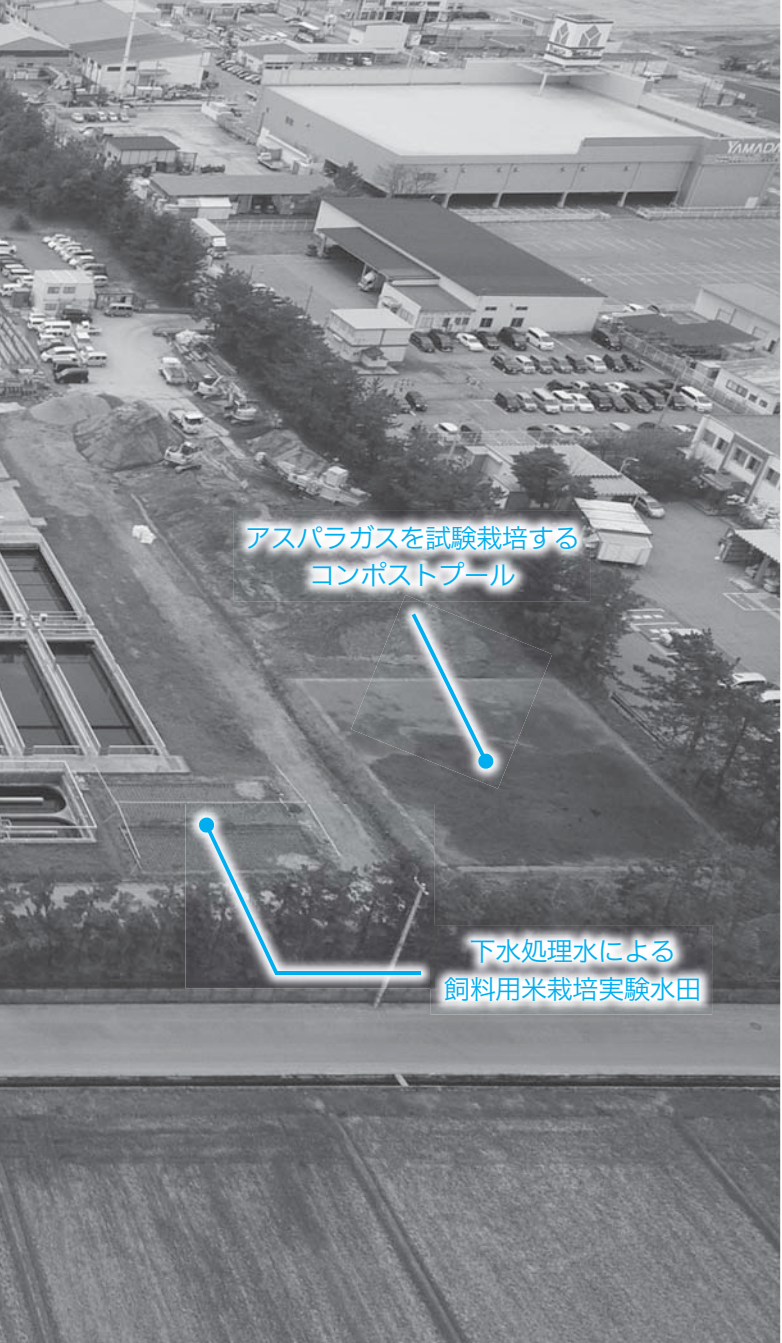
【月山カブトムシ園】

生育環境を再現したハウスの中で、
実際にカブトムシに触れて遊べます。
今年は8月16日まで営業。夏休みの
思い出づくりにいかがですか。

下水道でやりたいことが

たくさんあるんです。

◎問合せ 上下水道部下水道課浄化センター ☎24・7033



アスパラガスを試験栽培する
コンポストプール

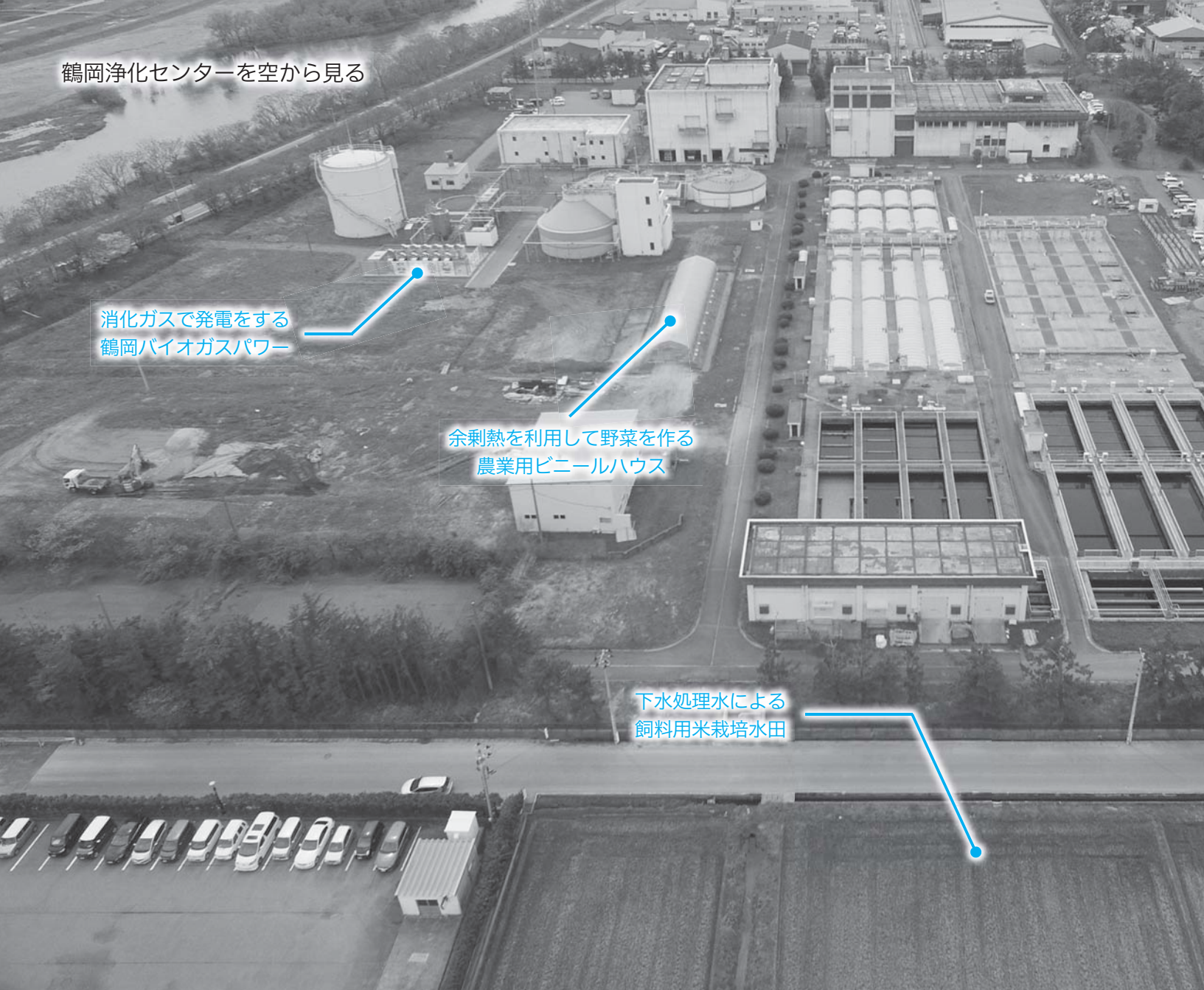
下水処理水による
飼料用米栽培実験水田

私たちが使った水 はどこに行く？

私たちが日々の生活を送る中で出るたくさん汚れた水。例えば、台所で食器を洗った水、お風呂で体を洗った水、トイレで流した水。そういった汚水は、いったいどこに行くのでしょうか。

そう、その行き先は市内に31か所ある下水処理施設「浄化センター」です。皆さんも社会科見学などで訪れたことがあるかもしれませんね。

私たちが流した汚水は、地下に埋められた下水道管を通じて浄化センターに集められ、そこで汚れを分解してくれる、たくさん微生物の力を借りてきれいにされてから、川や海などの自然界に返されます。では、もし汚水をきれいにしないまま流してしまうとどうなるでしょう。川や海はどんどん汚れ、生き物が住めなくなるだけでなく、その水や水が育む農林水産物の恵みを受ける私たち人間の暮らしにも悪影響を及ぼすでしょう。



私たちが清潔な環境で、快適な生活を送っていくために、浄化センターは欠かすことのできない施設なのです。

「処理水」と「汚泥」は資源です。

浄化センターに集まった汚水は、たくさん処理を経て、最終的に「下水処理水」というきれいな水と「下水汚泥」とに分けられます。

本来、「下水処理水」は川や海に流し、「下水汚泥」は消化槽というタンクで発酵させ、体積を減らしてから捨てるものです。

しかし、今、市内宝田にある市で一番大きな処理能力を持つ鶴岡浄化センターでは、この「下水処理水」と「下水汚泥」両方を資源として有効活用しようと、様々な取り組みが進められています。

汚泥で発電!?

平成27年10月、鶴岡浄化センターの敷地内で「鶴岡バイオガスパワー」が動き始めました。これは、消化槽内で汚泥が発酵するときに発生する

「消化ガス」を燃料として発電を行う施設で、民間企業の[スイング株式会社](#)（本社・東京都港区）が整備しました。

同社は、市から消化ガスを買って発電し、その電気を国の「再生可能エネルギーの固定価格買取制度（FIT）」を使って、電気事業者に売却します。発電量は年間約200万キロワット。これは、一般世帯約560世帯分に当たります。

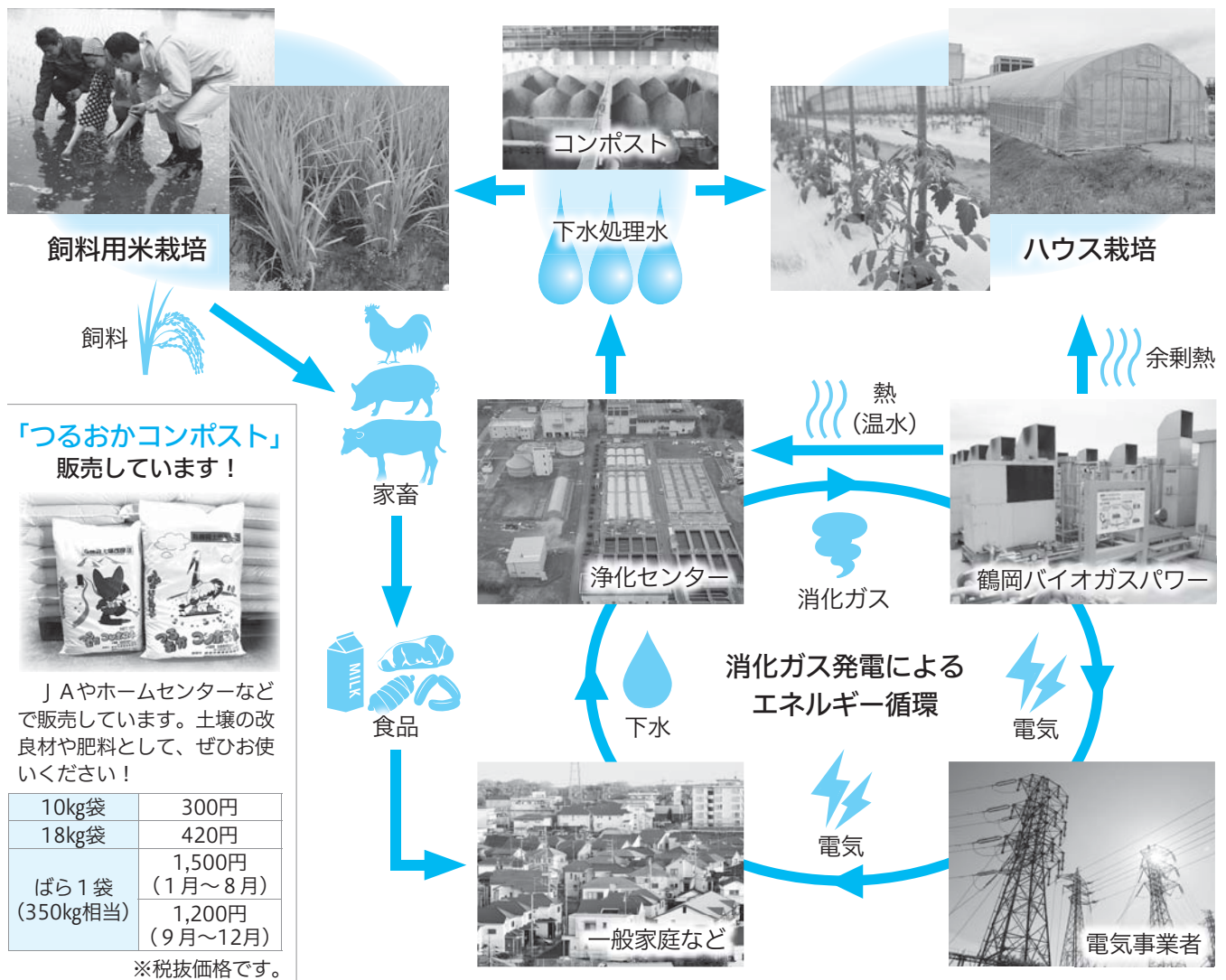
また、市は消化ガスを買ったお金と土地の使用料を同社から受け取って、下水道設備の維持管理費用等に充てています。さらに、発電のときに発生する熱の供給を受け、消化槽を温めて汚泥の発酵を促進しています。

これまで、汚泥から発生する消化ガスは、ほとんどが焼却処分されてきましたが、鶴岡バイオガスパワーによる発電で、消化ガスがエネルギーとして生まれ変わる仕組みができました。

下水道資源は「食」にも貢献できる!?

皆さんは「BISTRO下

BISTRO下水道と鶴岡バイオガスパワーによる下水道資源循環イメージ



「水道」という言葉を聞いたことがあるでしょうか。「ピストロ」はフランス語で「小さな料理店」などを表します。「BISTRO下水道」とは、下水道と私たちの「食」とをつなげる取り組みのことで、下水道に由来する資源・エネルギーを農業に利用することで、下水道・農業・食の総合的な循環を図るものです。下水道資源の農業利用は全国各地の自治体で実施されていますが、今、鶴岡市では、山形大学、JA鶴岡そして数社の民間企業が参加する共同研究によってそれが精力的に進められています。その取り組みを紹介していきます。

下水処理水で飼料用米を作る

5月24日、鶴岡浄化センター隣の水田で田植え式が行われました。山形農学部とJA、市が共同で取り組む、下水処理水を活用して栽培する飼料用米の田植え式です。昨年度までは同センター敷地内の実験水田で栽培してきましたが、今年度は本物の水田での栽培を開始し、収穫した飼料用米を養鶏や養豚に試験供給して、成育状況や肉質の変化を観察する計画です。下水処理水には、窒素やリン、カリウムといった栄養素が多く含まれています。高たんぱくで栄養価の高い米ができるという利点があります。家畜を育てるときの餌は、正にそういった米が好まれるため、飼料用米を栽培する場合、下水処理水はうってつけの水と言えるのです。

余剰熱で野菜を作る

鶴岡浄化センターの敷地内には農業用のビニールハウスがあります。これは、JAと協力して農作物の栽培実験をするためのハウスです。鶴岡バイオガスパワーで発電するときの余剰熱を利用してハウスを温め、アオゴゴミ、ホウレンソウ、サニーレタス、ミニトマトといった野菜の栽培実験を行っています。また、今年度は学校給食センターと協力して、冬場に不足する野菜は何かを検証し、将来的にハウスを増築するこ



山形大学農学部

食科生命環境学科教授 渡部 徹 氏

interview
インタビュー

水環境や上下水道を専門とし、山大農学部で下水処理水・熱・汚泥コンポストなどの下水道資源を農業に生かす研究をしている、渡部徹教授にお話を聞きました。

——市と共同で研究するようになったきっかけは？

山大農学部に来て、下水道と農業をつなげるような研究がしたいと思い、下水処理水を使

った米の栽培を始めました。最初は浄化センターで処理水をもらってきて、学部構内の実験装置で栽培していたんですけど、懐疑的な意見が出るんですよ。「装置だからうまくいくんでしょ？」って。

だったら実際の水田でやってみようと、浄化センター内に土地をお借りして実験田を整備したことが鶴岡市との共同研究が始まったきっかけでした。

——川の水と下水処理水はどう違う？

下水処理水には、川やため池の水と比べて、窒素・リン・カリウムなどの、農作物が育つ上で必要な栄養分がたくさん含まれています。でも、それらは結局、私たち人間の体から出たものなんです。農業に使う肥料の中の窒素・リン・カリウムは食品を介して私たちの体に入ってきます。それが排せつされて、下

水道を流れた末に下水処理水になるんです。つまり、循環している訳なんです。

——今後、下水道資源をどう活用していきたい？

今年の5月からは、実験田より大きい本物の水田での飼料用米の栽培が始まっています。これがうまくいくと、処理水をもっと飼料用米生産に生かせるようになると思います。その米を家畜に食べさせると、畜産業者も消費者も恩恵を受けることを、これからの研究で明らかにし、それを皆さんに知ってもらうことで、今までなかった循環を実現できたらうれしいですね。

下水処理水とか汚泥コンポストっていうと、どうしても「汚い」というイメージを持たれてしまうんですけど、違うんです。「下水処理水」は下水を処理した後の水だし、「汚泥コンポスト」は汚泥を加工した後の肥料だから汚くないんですよ。市やJAと一緒にそういうイメージも払拭していきたいです。

今や、浄化センターは汚水をきれいにするだけではなく、資源を生み出す施設になっています。浄化センターが持つ価値を更に高めるために、私たちの研究が役立ってくれればうれしいですね。

今、浄化センターは水をきれいにするだけじゃない。

とで、学校給食への野菜の供給体制づくりを視野に入れて取り組みます。

下水汚泥でコンポストを作る

「汚泥コンポスト」とは、汚水を処理するときに出る下水汚泥にモミガラを加え、発酵させて作る堆肥のことです。

下水汚泥は有機物を大量に含むため、それを加工して作るコンポストは、地方の低下した土壌の改良材や農作物を栽培するときの肥料として高い効果を発揮します。

ホームセンターなどで「つるおかコンポスト」という商品が売られているのを見掛けたことはありませんか。

鶴岡市では、昭和61年に鶴岡浄化センターのすぐ近くに、「鶴岡コンポストセンター」を整備し、早くから下水汚泥を加工して資源として有効活用する取り組みが行われてきました。平成28年度からはJAに施設を貸付けし、生産・販売を委託しています。

また、今年度は鶴岡浄化センター敷地内のコンポストプール（土壌の代わりにコンポ

ストを敷き詰めた畑）で、アスパラガスを試験栽培しています。

下水道に秘められた可能性

皆さんは「下水道」という言葉を聞いたとき、どんなイメージを持ちますか。恐らくほとんどの方が「汚い」と思うのではないのでしょうか。

確かに地下の下水道管を流れる水は、まだ汚れた水です。でも、その汚れた水が浄化センターできれいになるとき、今そこに、新たな資源が生まれていることを知ってほしいのです。

下水処理水は田んぼの水に、下水汚泥から出る消化ガスは電気と熱に、下水汚泥そのものは肥料に。本来捨てるものを活用すること。それが循環型社会への第一歩となります。下水道が持つエネルギーには、私たちの暮らしを豊かにしてくれる可能性が秘められています。

市では、これからも関係機関と協力しながら、下水道が持つ可能性を引き出す取り組みを進めていきます。

意思疎通支援者派遣事業をご存知ですか？

■本所福祉課 ☎内線137

市では、日常生活の様々な場面で、聴覚障害者等の円滑なコミュニケーションを支援するため、手話通訳者や要約筆記奉仕員を派遣しています。

■利用できる方

以下のいずれかに該当する方または団体

- 市内に居住し、手話通訳または要約筆記を希望する聴覚障害者等
- 市内で開催される講演会等で、聴覚障害者等と意思の疎通を必要とする団体等

■派遣できる内容

▷聴覚障害者等が、

- ①官公庁、学校その他の公的機関で行う手続き、相談及び事業に参加する場合
- ②受診や相談等のため、医療機関を訪れる場合
- ③就職面接、労働条件協議等の就労や勤労に関する活動を行う場合
- ④自治会等の地域活動や社会参加のための講演・活動等に参加する場合

▷イベント主催者等が、講演会などを開催し、聴覚障害者等が参加することを想定している場合

※政治・宗教・経済活動などへの派遣は対象外です。

■利用できる時間と回数

▷利用可能時間：午前9時～午後5時（1回につき4時間以内）

▷利用可能回数：1対象者につき1週間当たり2回以内

■利用例

- 例1) 各種相談窓口（弁護士等を含む）に行く場合、**聴覚障害者自身が**支援者派遣を要請
- 例2) 市内で開催される講演会の内容を、参加する聴覚障害者に伝えるために、**主催者が**支援者派遣を要請

■費用

無料

■利用申請

▷派遣希望日の原則7日前まで所定の申請書を本所福祉課 ☎内線137またはFAX25-9500へ

▷意思疎通支援者の派遣が決まり次第、決定通知を申請者へ送付します

※緊急時の利用については、ご相談ください。



◆「要約筆記」とは？

話されている内容を要約し文字化する情報伝達手段。紙やホワイトボード、プロジェクター等を使うことで、1人から多人数まで、様々な対象者が、周りと同じ情報を共有できます。



7月1日、元鶴岡市長・故富塚陽一様のお別れの会に参列した。山形県庁の農林水産部には、代々、農林水産省の職員が出勤している。私が農林水産省に勤務していた時、山形県へ出向したことがある方々からよくお名前が出てきたのは、富塚市長だった。山形県職員として要職を歴任され、合併新市の初代市長など、地域の発展に偉大な足跡を残された。市民生活の向上のために推進された施策は広範囲に及び、正に語り尽くせぬ偉業と言うべきものだ。慶應先端研については、地域の発展のために、次の時代を担う人材と産業を育てる知的基盤の整備が必要との政策理念の下に誘致、平成13年4月の開設以来、その取り組みを支え続けていた。メタボローム解析を基盤にベンチャー企業が生まれる好循環、優秀な若手研究者が集まってきていることが注目されているが、特筆すべきもの一つは、成果は、地域における人づくり、若者が早い段階でわくわくするサイエンスに目覚め、偏差値という物差しにとらわれがちだった生き方を見直すようになってきたことにあると私は考えている。富塚市長の残した情熱が、次世代の若者たちを育てているのだ。

同じ日に鶴岡南高校の創立130周年式典に出席した。お別れからお祝いの席へ。移動の車の中で多忙な市長の仕事についてつくづく考えざるを得な

市長の
一筆入魂
(7)

風しん抗体価検査・ワクチン接種費用を助成

☎健康課（にこ♥ふる） ☎内線373または各地域庁舎市民福祉課へ

妊婦の風しん感染を予防することで、生まれてくる赤ちゃんの「先天性風しん症候群」の発生を防ぎます。より安心安全な出産を迎えていただくため、市では風しんワクチン接種等の費用を全額助成します。

■期間

平成31年3月31日@接種分まで

■対象

- ①妊娠を希望している23歳～50歳（平成30年4月1日現在）の女性
- ②抗体価が不十分と判定された、上記①の夫及び同居家族
- ③妊婦（抗体価が不十分または妊婦検診での風しん抗体価検査結果判定前）の夫及び同居家族

※ただし、以下の方は対象外です。

- 現在妊娠中または妊娠している可能性がある
- 過去に風しん抗体価検査を受けたことがある
- 風しんにかかったことがある
- 風しん予防接種を2回以上受けたことがある

■助成額

全額（1人1回、市指定医療機関以外で実施した場合償還あり〈上限あり〉）

■申請方法

印鑑（併せて対象②の方は検査結果、対象③の方は母子健康手帳など）をお持ちの上、事前に健康課☎内線373または各地域庁舎市民福祉課へ

■その他

ワクチンを接種してから2か月は妊娠を避ける必要があります

危険ブロック塀対策

スクールゾーン内危険ブロック塀等除却促進事業

☎本所建築課☎内線484

通学時の児童の安全を確保するため、市では小学校のスクールゾーン内（校門からおおむね500m以内）の道路に面した危険ブロック塀、石塀等を撤去する方に費用の一部を補助します。

■対象

山形県及び鶴岡市スクールゾーン内コンクリート塀等実態調査で、危険と判定されたブロック塀等で道路からの高さが1m（擁壁上の場合は0.6m）以上あるもの

■補助金額

以下のうちいずれか少ない方の額（上限8万円）
▷除去に要する工事費の50%

▷当該ブロック塀の見付面積に1㎡当たり4,000円を乗じて算定した額

■申請時に必要なもの

- ▷補助金等交付申請書、事業計画書、収支予算書
- ▷除去ブロック塀等の位置図、平面図、立面図（求積図）、工事前写真
- ▷除去に要する工事費の見積書または契約書の写し

■所有者の方へ

スクールゾーンに限らず、国土交通省が作成した「ブロック塀の点検チェックポイント」等を参考に安全点検をお願いします

※資料は、市HPに掲載しているほか、本所建築課でも配布しています。

皆川治

かかったが、大先輩である富塚市長にはお許しいただけるのでは。その式典での挨拶で、私は、田川地区の県立高校再編整備計画の検討の中で、山形県教育委員会から、鶴岡南高校、鶴岡北高校という伝統校同士の統合や中高一貫校の設置についても提案されている状況にある、ということにあえて触れた。当初事務方が用意した挨拶文には盛り込まれていなかったが、関心事項であるはずのこのことには触れるべきだと考えた。社会・経済情勢の変化は、私たちの暮らし、そして教育分野にも課題を投げ掛けている。我が母校でもある鶴岡南高校については、130年という長きにわたり、地域の中心校として、幾多の有為な人材を輩出してきた一方で、若者の地元定着、地域経済の活性化などの課題については、なお一層の貢献への期待がある。

鶴岡市では、市の重要事業要望の中で、県が地域の意見を十分聞きながら、中高一貫校を本市に設置することを要望しており、私もその方針を引き継いでいる。今後、県による関係者への意見聴取、検討を経て新設される中高一貫校が、真に本市、地域の発展に資する学校となるためには、ハード・ソフトの両面で、地域が抱える課題にも十分応えられる学校としていく必要がある。この「一筆入魂」の初回に、人情味にあふれ、多くの市民に慕われた富塚市長の「市長日記」について触れている。積み上げられてきたまちづくり、人づくりを引き継ぎ、地道に、着実に、誠実に、前へ、前へと、日々精進していく覚悟を新たにしたい。

健康・福祉



民生委員児童委員委嘱のお知らせ

困りごとなど気軽にご相談ください。
次の方が委嘱されました。(敬称略)
▽第4民生区(第四学区)：成田公子
(主任児童委員)
岡本所福祉課 ☎内線 272

高齢者に長寿のお祝いを届けたい

9月下旬頃まで 函・函数え歳88歳の方(米寿。昭和6年生まれ)：市から賀詞 数え歳99歳の方(白寿。大正9年生まれ)：県知事から賀詞 満100歳の方(大正7年4月1日〜大正8年3月31日生まれ)：内閣総理大臣から賀詞と記念品 岡本所長寿介護課 ☎内線 182

年金・医療



医療証の一部改正と医療証交付申請のお知らせ

高齢者の医療の確保に関する法律の一部改正により、高額療養費の一部負担限度額が引き上げられましたが、本医療証では引き上げを見送ることになりました。これによって、以前に医療証の交付を申請し、非該当となった方

でも、次の全てに該当する場合は医療証を受け取れます。該当する方は窓口で申請してください。

- ① 65歳以上(ただし自己負担割合が1割)
- ② 一定の障害がある
- ③ 外来医療費が1か月当たり1万4,000円を超える 岡本所国保年金課 ☎内線 128 または各地域庁舎市民福祉課へ

国民年金保険料の後納制度について

後納制度は、平成30年9月30日までの期間に限り、国民年金保険料を過去5年分まで遡って納付できる制度です。この制度を利用することで、将来受け取る年金額を増やしたり、納付期間や免除期間等の不足により年金が受給できなかった方が年金受給資格を得られたりする場合があります。

ただし、後納保険料には当時の保険料額に一定の金額が加算されます。希望する方は、9月28日まで年金事務所にお申し込みください。

岡鶴岡年金事務所 ☎23・5040、本所国保年金課 ☎内線 113 または各地域庁舎市民福祉課へ

子育て・教育



児童扶養手当の30年度現況の届出を

児童扶養手当を受給している方は、毎年現況の届出をすることになってい

ます。該当する方には通知書を送りますので、届出期間等を確認し、本所子育て推進課 ☎内線 150 または各地域庁舎市民福祉課へ忘れずに届出をしてください。

▼特設受付会場 日・場 8月1日(日) 7日(日)の平日：午前9時〜午後7時・市役所本所6階大会議室 8月4日(土)・5日(日)：午前9時〜午後4時・同1階市民ロビー

特別児童扶養手当の30年度所得状況届の提出を

特別児童扶養手当を受給している方は、毎年所得状況届を提出することになっていきます。該当する方には通知書を送りますので、提出期間等を確認し、本所子育て推進課 ☎内線 150 または各地域庁舎市民福祉課へ忘れずに提出してください。

日 8月10日(金)〜9月11日(土)

ひとり親家庭の方へ 資格取得のための助成

▼高等職業訓練促進給付金 ①資格取得のための養成機関に1年以上通学する方(最長3年間) ②支給額 月額7万5000円(市民税非課税世帯の方は月額10万円) ③他給付金を受給している方を対象に助成制度(生活応援給付金) ④支給額 月額5万円、住まい応援給付金(対民間賃貸住宅に住んでいる方) ⑤支給上限額 月額2万円(あり)

▼自立支援教育訓練給付金 ①就職やキャリアアップのため、指定の教育訓練講座を受講した方 ②助成額 受講料等の60%の額(上限20万円) ③雇用保険法で定める一般教育訓練給付金を受給できる方は、それを差し引いた額) ④共通 ⑤20歳未満の子供を扶養するひとり親家庭の親で、児童扶養手当を受給している方または同等の所得水準の方 ⑥市HP。要事前相談

来春小学校入学予定者の健康診断を行います

受付時間(午後)や会場等は、9月上旬に郵送する案内で確認してください。

期日	会場(就学予定校)
12日(日)	大山小(同小)
13日(月)	斎小(同小、黄金小)
14日(火)	藤島小(藤島地域の小学校)
19日(日)	京田小(同小)
20日(月)	豊浦小(同小)、湯野浜小(同小)
26日(日)	朝陽一小(同小)、西郷小(同小)
2日(火)	大泉小(同小、上郷小)、あさひ小(同小)
3日(水)	朝陽三小(同小)
4日(木)	朝陽二小(同小)、櫛引生涯学習センター(櫛引地域の小学校)
5日(金)	広瀬小(羽黒地域の小学校)
10日(水)	あつみ小(温海地域の小学校)
12日(金)	朝陽五小(同小)、朝陽六小(同小)
17日(日)	朝陽四小(同小)
24日(日)	にこふる(未受診者)

対平成24年4月2日〜25年4月1日生まれの来春小学校入学予定者(東日本大震災での避難等で本市に住所のない児童も受診が必要です) 岡学校教育課(櫛引庁舎) ☎57・4865

税・生活・その他



固定資産所有者の死亡に伴う手続き忘れに注意

土地や建物の所有者が死亡した場合、相続人など固定資産税の新たな納税義務者（相続登記をしていない場合は相続人の代表）は、納税義務者変更申告書を提出する必要があります。

■本所課税課 ☎内線207 他市HP

安心・安全な水のために 8月1日～7日は「水の週間」です

地下水をはじめとする水は限りある貴重な資源です。安定的・永続的に利用していくには一人ひとりの心掛けが大事です。8月は水の使用量が多くなる傾向にありますので、ふだん以上に大切に使いましょう。

■本所環境課内「庄内南部地域地下水利用対策協議会」事務局 ☎内線720

「だだちゃ豆が旬を迎えます」！ 8月8日は「だだちゃ豆の日」

だだちゃ豆は夏バテ予防や美容にも効果があるとされています。だだちゃ豆を食べて夏を楽しみましょう。

当日は市長の市場トップセールスや加茂水族館・湯野浜海水浴場での試食もあります。

▼理由 ▽「だだちゃ」は「おやじ（パパ）」を意味し「88」は「パパ」と

読めるから ▽数字の「8」が2粒さやが多いだだちゃ豆の特徴を表しているから ▽旬のおいしい時期だから
■本所農政課 ☎内線576

9月1日は防災の日 防災フェア2018

東日本大震災等の災害を教訓に、防災への意識を高め、災害に備えることを目的に、9月1日は防災の日とされています。もしものときの避難場所や家族との連絡方法を確認しておくとともに、防災に関する知識や技術を習得しましょう。

■8月21日④～24日⑤午前10時～午後4時 ■場市役所本所 ■各種ハザードマップ・非常持出袋・防災資機材の展示・AEDを使った心肺そ生法の講習、防災に関する相談窓口開設等 ■本所防災安全課 ☎内線199



あなたの周りの技能者を推薦してください 優れた技能を持つ方を募集します

本市は毎年、優れた技能を持つ方を卓越技能者として表彰しています。

■次の全てに該当する技能者 ①15年以上の経験を持ち、今もその職業に従事 ②技能を通じて労働者の地位向上及び産業発展に寄与し、他の技術者の模範になっている ■9月7日⑤まで推薦書を本所商工課 ☎内線565へ

他市HP

取引や証明に使用する 計量器(はかり)の定期検査

計量法によって定期検査が義務付けられています。

■場・日①羽黒体育センター：9月3日
②藤島庁舎バス車庫棟：4日④
③榊引庁舎車庫棟：5日④④朝日庁舎車庫棟：6日④ ⑤鼠ヶ関公民館：10日④ ⑥温海庁舎：11日④ ■時①～④午前11時～午後2時30分 ⑤午後1時～4時 ⑥午前9時30分～午後2時30分 ■検査手数料 1台250円～3,200円 ■本所商工課 ☎内線565または各地域庁舎産業建設課へ

全市統一開催となりました 平成31年鶴岡市成人式

対象者には11月下旬に案内を送付します。

■平成31年1月13日④午後1時30分
■場庄銀タクト鶴岡 ■対平成10年4月2日～11年4月1日生まれの方 ■同社会教育課(榊引庁舎) ☎57・4866

がけ地近接等危険住宅移 転に補助します

市では、土砂災害危険区域等の住民の安全を確保するため、危険区域内にある危険住宅から安全な場所に移転する方に、住宅の解体費用や新たに建設(購入)予定の土地・建物を取得する際に金融機関から融資を受ける利子に

対して補助します。

■補助金額 解体費等：80万2千円を上限 建物助成費：41.5万円(建物31.9万円、土地9.6万円)を上限(建物助成費のみの補助は不可) ■本所建築課 ☎内線457

危険空き家の解体に 補助します

■対個人または住民自治組織等の団体が、危険な空き家の解体に要した費用の一部 ■補助金額 個人：解体費の40% または解体費が土地の評価額を上回った部分のいずれか少ない方の額 団体：解体に要した実費(いずれも上限75万円) ■本所環境課 ☎内線718

他市HP

不良空き家の適正管理に 補助します

■対住民自治組織等の団体が、不良空き家の管理に要した費用(草刈機の燃料、補修用の板等) ■補助金額 空き家の管理に要した実費(上限5万円) ■本所環境課 ☎内線718 他市HP

上下水道部の所有地を 先着順で売却します

■売却地 上藤島字備中下50番87、56番2、92番5、202番(宅地)2409・92㎡ ■売却価格 1,820万円 ■申込期間 8月6日④～9月28日⑤(先着順) ■同上下水道部総務課 ☎23・7731 他市HP

まちのできごと



ほっとトピックス



<大鳥自然の家>

朝日 大鳥音楽祭

6.30

庄内町の西野神楽、ガットギター奏者のサトチエ氏、ピアノ弾き歌いの保多由子氏、サクソ奏者の松本健一氏などを迎え、自然との調和を

テーマに開催された音楽祭。参加者は演奏はもちろん、山菜料理バイキングや焼き立てピザなど地域の魅力あふれる料理もたんのうしました。



<松ヶ岡本陣>

羽黒 松ヶ岡梅酒づくり体験

6.17

松ヶ岡開墾や鶴岡近代化の礎となった絹産業の歴史を学びながら、松ヶ岡産の梅を使った梅酒づくりを楽しみました。



<東京都中央区>

市外 首都圏櫛引会総会・懇親会

6.17

首都圏在住の櫛引出身者など約40人が郷里の話に花を咲かせたほか、サクランボ等が当たるビンゴ大会も楽しみました。



<先端研究産業支援センター>

鶴岡 シルクロード・ネットワーク・鶴岡フォーラム2018

6.24

歴史まちづくり法や文化財に関する講演、絹遺産を活用した事例報告を通し、絹をテーマとした地域づくりを学びました。



<藤島地区地域活動センター>

藤島 さなぶりまつり

6.24

「さなぶり」は田の神を送る行事のこと。地域の芸能サークルが太鼓や歌、踊りを披露し、田植えの苦労をねぎらいました。



<出羽三山神社随神門前>

羽黒 庄内の魅力発信！おもてなしミュージカル「プリンスハチコ」

7.1

蜂子皇子物語のダイジェスト版英語劇。由良八乙女太鼓の演打も行われ、国内外の観光客から大きな拍手が送られました。



<大岩川漁港周辺>

温海 あつみ小学校 自然教室

7.3
~
5

「下さ引っ張れー」。漁師の指導の下、刺し網に掛かった魚を外す児童たち。体験を通じて森と海のつながりを学びました。



<櫛引スポーツセンターほか>

櫛引 櫛引バスケットボール大会

7.8
~
9

年代を越えて構成された、各地区代表の男子19チーム、女子8チームが、白熱したトーナメント戦を繰り広げました。



<月山あさひ博物村>

朝日 SNSにあげちゃおう！トリックアート展

7.14
~
9.30

目の錯覚を利用した体験型アートの催し。作品の前でポーズを決めた来場者は、写真の出来栄えに大満足の様子でした。

つるおか 情報掲示板



注)掲載情報の詳細は、問合せ・申込み先に問い合わせるか、ホームページ等で確認してください。費がないものは原則無料。用があるものは事前の申込みが必要です。

■掲載を希望する方は…本所総務課 ☎内線316へ
掲載依頼締切日は発行月の前々月25日です。掲載対象は発行月の4日以降の催し等です。市内で開催され対象となる市民が多いものを基本的に優先。編集の都合上、掲載できない場合もあります。掲載することが不適当と市が認めるものは掲載できません。

催し



戦争と平和の資料展

日8月4日(土)～10日(金)午前9時～午後7時(10日は午後1時まで) 場中央公民館 内核兵器の悲惨さを訴えるパネル等の展示 内本所総務課 ☎内線315

郷土ゆかりの人物資料館 大宝館夏休みフェスタ!

大宝館クイズラリー 日8月4日(土)～19日(日)
大宝館展示人物総選挙 日8月4日

①～17日(金)

▼館内見学ツアー～郷土の偉人を知ろう!～ 日8月4日(土)午前9時30分

対小学5年・6年生10人 他要申込み
▼ロイズウィンドウを作ろう! 日8月4日～19日の土曜・日曜日(材料が無くなり次第終了) 対小学生
▼共通 場・内同館 ☎24・3266

オールやまがた ハローワーク学生就職面接会

日8月10日(金)午後1時～4時30分 場山形ビッグウイング(山形市) 対来年3月卒業予定の学生(卒業後3年以内の既卒者を含む) 内個別面接(県内に本社または就業場所のある企業約140社参加予定) 内山形労働局職業安定課 ☎023・626・6109 または県内各ハローワーク

発掘!ちよつと昔の16ミリ映画会 ～おとなのための名画館～

日8月10日(金)午後3時 定先着30人
内『ブルドンズがんばる』 場・内中央公民館 ☎25・1050

歴史街道でタイムスリップ プ～六十の詣で式

日8月11日(土)午前8時～午後5時(月山あさひ博物館集合) 場田麦保↓細越峠↓湯殿山神社本宮 定先着25人
費3,500円(昼食代等) 申8月4日(土)まであさひむら観光協会 ☎53・34111へ

日本棋院鶴岡支部 鶴岡市納涼囲碁大会

日8月11日(土)午前10時 場勤労者会館
対Aクラス:5段以上 Bクラス:3段・4段 Cクラス:2段以下 内三浦 ☎23・4351

鎌田邦裕フルトリサイトタル ドイツ童話への誘い

日8月12日(日)午後7時 場鶴岡アートフォーラム 費大人:1,500円
学生:1,000円 内チケット取扱い 鶴岡楽器(株) 他未就学児は入場不可

ステラの会 星を見る会 「ベルセウス座流星群を見よう」

日8月12日(日)午後8時30分 場田川コミュニティセンター 内星座解説、星の観望 費小学生以上100円 持懐中電灯、マット等 内同会

本市を代表する夏のイベント 鶴岡お祭りウィーク

▼庄内大祭 日8月15日(日)(14日(土)宵祭り) 内同祭奉行所 ☎22・8100
▼赤川花火大会 日8月18日(土) 内同大会実行委員会 ☎28・1873 他HP
▼おひさま祭り 日8月19日(日) 内同

祭り実行委員会 ☎25・0613
▼共通 内本所観光物産課 ☎内線548

新民館(旧大山小校舎) が開館します

日8月14日(日)・15日(日)午前10時～午後3時 場・内湯殿山小 ☎33・2570

湯殿山本宮祭

日8月15日(日)午前11時 場・内湯殿山神社本宮 ☎54・6133

戸沢花胡蝶歌舞伎

日8月16日(日)午後1時 場戸沢自治公民館 内演目 仮名手本忠臣蔵 七段目 祇園一力茶屋の場 内温海庁舎産業建設課 ☎43・4617

帰省する息子さん・娘さんに紹介ください! 鶴岡帰省者納涼会

日8月17日(日)午後5時 場庄銀タクト鶴岡 内本市出身者や庄内地域在住の20歳～40歳の方先着50人 内本市にUターンし活躍している人のプレゼンテーション、交流会(費3,000円)
内鶴岡ナリワイプロジェクト ☎070・4319・6996

音楽のタペ ～あなたとクラゲと音楽と～

日8月17日(日)午後6時 内出演 山内

藤沢周平生誕90年記念イベント・企画展

問 藤沢周平記念館 ☎29 - 1880

■トークショー

作家の娘たち 父を語る

- 日 時 9月29日㊤ 午後2時
- 会 場 荘銀タクト鶴岡
- 定 員 1,000人 (応募多数の場合は抽せん)



撮影 梶木 功

阿川佐和子氏
(作家・エッセイスト)



檀ふみ氏
(女優)



遠藤展子氏
(エッセイスト)

■応募方法

▷郵送

はがき(1枚につき1人)に、氏名・住所・電話番号をご記入の上、藤沢周平記念館(〒997-0035市内馬場町4-6)までお送りください。

▷来館

同館の受付で、所定の用紙にご記入ください。

- 参加料 500円(同館招待券付き)

- 応募締切 8月10日㊤まで(当日消印有効)

※応募は1人につき1枚限り有効。

※9月5日頃までに当選者に引換券を郵送します。

※トークショー当日まで同館で参加料をお支払いの上、入場券とお引換えください。

※当日の引換えは混雑が予想されます。

※会場は自由席です。

■特別企画展

『三屋清左衛門残日録』の世界

- 日 時 8月31日㊤~来年3月26日㊤
午前9時~午後4時30分

- 料 金 大人…320円
高校生・大学生…200円
中学生以下…無料



※展示替えのため、8月30日㊤は臨時休館となります。

敦子氏 費 高校生以上…1,000円
中学生以下…500円 場・問 加茂水
族館 ☎33-3036 他 年間パスポ
トをお持ちの方は無料

出羽庄内国際村 せかいの台所
ボリビア料理 フロレンシオさんの台所

日 8月25日㊤ 午前10時~午後1時 定
10人 厨 フロレンシオ・サンチェス・
セバジヨス氏(ボリビア多民族国出身)

費 1,500円 場・申 同館 ☎25-3
600

鶴岡市芸術祭へ9月の予定

▼白鷺社美術展 日 9月1日㊤~12日
㊤ 午前9時30分~午後6時30分(12日
は午後4時まで) 場 鶴岡アートフォ
ーラム 費 大人…400円 学生…2
00円 中学生以下…無料

▼さゞ波会民謡と舞踊のつどい 日 9
月9日㊤ 午後0時30分 場 中央公民館
▼田川民謡の会語り市 んだば、語て
みつがの。朝日宿 日 9月9日㊤ 午後
1時30分 場 健康の里ふくら
▼鶴岡ウインドオーケストラ定期演奏
会 日 9月9日㊤ 午後7時 場 鶴岡ア
ートフォーラム

▼如月会水墨画展 日 9月20日㊤~23
日㊤ 午前10時~午後5時(23日は午後
4時まで) 場 中央公民館
▼あつみ作品展 日 9月21日㊤~24
日㊤ 午前9時~午後5時(24日は午後4
時まで) 場 温海ふれあいセンター
▼佳陽会日本画展 日 9月21日㊤~30
日㊤ 午前9時30分~午後5時(30日は
午後4時まで) 場 鶴岡アートフォー
ラム
▼千川流鶴岡舞踊会 日 9月22日㊤ 午
前11時 場 荘銀タクト鶴岡 費 1,0

00円(高校生以下無料)
▼裏千家秋の茶会 日9月23日⑨午前10時30分〜午後2時30分 場出羽庄内国際村 費1,000円

▼錦心流琵琶演奏会 日9月23日⑨午後1時 場中央公民館

▼遠州流茶会 日9月30日⑨午前10時〜午後3時 場鶴岡アートフォーラム 費800円

▼鶴岡市合同短歌会への投稿 費大人:1,500円 高校生・大学生:500円(同短歌会)日10月14日⑨午前10時〜午後4時 場鶴岡アートフォーラムへの参加は500円増し 申8月30日⑨まで図書館本館内実行委員会 費25,2525へ

▼共通 閩鶴岡市芸術文化協会事務局 費57,2008

道の駅「あつみ」しゃりん
オープン27周年行事

日8月26日⑨午前9時〜午後7時 内抽せん会、ステージイベント、山戸能「夕陽能」(午後5時30分) 場・閩しゃりん 費44,3211

市民サロン第1講「みんなで創造する庄内の食文化―食の理想郷へ―」

日8月29日⑨午後6時30分 場庄内産業振興センター 内「食の都庄内」と庄内の洋食」太田政宏氏(レストランロアジス最高顧問)、「絹を食べれば元気になる」飯島政雄氏(鶴岡高専創造工学科特任教授) 申同センター内鶴

岡高専技術振興会 費23,2200

シルクフォーラムin鶴岡2018
〜東北絹産業の未来〜

日8月28日⑨午後4時30分 場マリカ定先着100人 内シルクガールズステージ、トークセッション 申8月1日⑨から本所商工課 費内線591へ

山形県老人福祉大会

日8月29日⑨午後1時 場荘銀タクト鶴岡 内式典、健康長寿日本一老人クラブ女性会員による輝きのステージ 申きららクラブ山形 費023,6225601

山形県少年の主張大会
鶴岡地区大会

本市と三川町の中学生代表12人が熱い思いを発表します。
日8月30日⑨午後1時30分 場出羽庄内国際村 閩本所防災安全課 費内線186または鶴岡警察署生活安全課 費0110へ

山形県農業総合研究センター
水田農業試験場 参観デー

日9月1日⑨午前10時〜午後3時 内試験ほ場案内、研究成果展示、お米パン・おにぎり等の試食、景品クイズ、特製しおりと雪若丸プレゼント、産直組織出店販売等 場・閩同試験場 費64,2100

放送大学山形学習センター
出張市民講座

日9月1日⑨午後1時30分 場山大農学部 定60人 内「みなさん知ってますか?医療福祉のピクチャーシンボル」千葉登氏(県立保健医療大学准教授) 申同センター 費023,646,8836

鶴岡市リサイクルプラザ
「くるりん館」休日見学会

日9月2日⑨午前9時30分〜午後3時 場同館 内くるりん館探検隊、ガラスアート製作体験、ごみ分別講座、再生品の展示と抽せん 閩廃棄物対策課 費22,2848または同館 費35,3557へ

今年は鶴岡からスタートします!
県民芸術祭開幕

日9月2日⑨ 場荘銀タクト鶴岡 持
・ 内午前10時〜午後5時:作品展示
午前11時〜午後1時:呈茶 午前11時
: 歡迎アトラクション 午後1時30分
: 開幕式典 午後2時:記念公演「水のファンタジー いのちの輝き」(費下無料) 閩社会教育課(櫛引庁舎) 内 費57,4867

庄内広域行政組合ぐるっ
と庄内探訪バスツアー

日9月5日⑨午前8時〜午後4時(鶴

岡公園集合) 内庄内地方在住の方25人 内遊佐町湧水群・南洲神社等見学、刈屋梨狩り等 費2,000円(昼食代等) 申8月17日⑨まで(株)トム旅行 費0234,24,3816へ 他2人1組での応募可



あつみ温泉野外能楽
「せせらぎの能」

日9月8日⑨ 時・内午後3時:あつみ保育園鼓隊、鶴岡中央高校天魄太鼓3時30分:湯会、みこし祭り 5時:佐藤善人歌謡ショー、模代ワッパ舞 7時:山戸能、黒川能上演 場あつみ温泉「朝市広場特設舞台」(雨天時は温海温泉林業センター) 費1,000円(有料観覧席のみ。ワンドリンク付き) 申あつみ温泉魅力づくり推進委員会 費43,2024

月山ワイン・ジュース飲み放題
月山ワインまつり

日9月9日⑨午前11時〜午後2時 場赤川河川緑地 内バーベキュー、特産品直売コーナー、抽せん会等 費大人:3,000円 子供:1,500円
■前売り券取扱い(完全前売り制)
8月24日⑨までJA庄内たがわ本所・各支所、JA鶴岡本所・産直館各店、月山あさひ博物館、産直あさひ・グー、

出羽商工会各支所、朝日庁舎産業建設課へ ④J A庄内たがわ本所内「同まつり実行委員会」事務局 ☎64・3000

六十里越街道 歴史旅 「ゆづの詣り」全行程を歩く

⑨9月15日④〜17日⑨午前8時〜午後5時（月山あさひ博物村集合） 場・費15日：松根↓注連寺↓大日坊↓田麦俣（3、000円） 16日：田麦俣↓蟻腰坂↓湯殿山奥の院（3、800円） 17日：湯殿山有料道路料金所↓大岫峠↓志津温泉（2、300円） 定各日先着25人 持昼食等 ⑨9月8日④まであさひむら観光協会 ☎53・3411へ

淡井会合同民謡おさらい会

⑨9月17日⑨午前9時 場榑引生涯学習センター ④同会事務局（山本） ☎24・5447

鶴岡市敬老のひびい

⑨9月17日⑨午前9時30分 場荘銀タクト鶴岡 ④市内在住の65歳以上の方 ④式典、保育園児・各団体のアトラクション、障害者就労施設の物産販売、抽せん会 ④入場整理券配布 各コミュニティセンター、老人クラブ、老人福祉センター、各地域庁舎市民福祉課 ④本所福祉課 ☎内線272

健康・スポーツ



認知症の方とその家族の交流・相談・情報交換に

▼ほっこりかふえ ⑨8月9日④、9月13日④ ④お茶を飲みながらの交流や相談、認知症に関するミニ講話、介護者交流 費100円
▼認知症を理解する教室 ⑨9月8日④ ④講演「認知症を知る〜認知症かな？と思ったら〜」丸谷宏（荘内病院神経内科主任医長）、アドバイス
▼共通 ④時午前10時 場総合保健福祉センター（にこふる） ④各日2日前まで本所長寿介護課 ☎内線533へ

特別上映会

「ケアニングあなたでよかった」

⑨8月17日④午後1時15分 場中央公民館 ④高校生・大学生等 ④映画上映、映画のモデルとなった加藤忠相氏（あおいけあ代表）による講演「誰もがいつまでも安心して暮らせる鶴岡〜学ぼう認知症〜」 ④8月8日④まで本所長寿介護課 ☎内線533へ

トレーニングルーム 利用資格講習会

▼小真木原総合体育館（☎25・8131） ⑨8月18日④午前10時30分、9月10日④午後7時
▼藤島体育館（☎64・2143） ⑨

8月、9月の毎週2回午後2時・7時
▼羽黒体育館（☎62・4789） ⑨
▼榑引スポーツセンター（☎57・4311） ⑨①8月7日④、9月11日④
②8月24日④ ④時①午後2時30分 ②7時
▼共通 ④中学生以上 費300円
④要予約。利用資格証は4施設共通

フリークライミング 利用資格講習会

⑨8月24日④、9月5日④・21日④、10月3日④午後7時 ④高校生以上 費300円 場・榑藤島体育館 ☎64・2143 ④要予約

皆さんの応援をお願いします 鶴岡市民総合体育大会

⑨8月25日④・26日④ 場小真木原総合体育館等 ④バレーボール、野球、サッカー、ソフトテニス、弓道、卓球、柔道、ソフトボール、バドミントン等 18競技の大会 ④同館 ☎25・8131

鶴岡市こころ元気アップセミナー

⑨8月29日④午後1時30分 場中央公民館 ④基調講演：「生き心地のよいまち・日本で最も自殺の少ない町の調査から」岡檀氏（統計数理研究所医療健康データ科学研究センター特任助教） パネルディスカッション：「地域でつくる生き心地のよいまち」手塚

裕之氏（県立こころの医療センター医師）、菅原芳信氏（第六学区コミュニティネットワーク） ④8月22日④まで健康課（にこふる） ☎内線364へ

とくく健康「里山あるき」

▼古の六十里越街道を歩く ⑨9月1日④午前8時（市役所本所集合。④現地集合不可。全員バス利用） 場湯殿山有料道路入口↓細越峠↓弘法茶屋跡↓旧田麦俣分校（約8km） 費大人：1、000円 中学生以下：700円 持おわん、軽食 ④8月20日④〜27日④



▼羽州浜街道 波渡岬と笠取峠を歩く ⑨9月8日④午前9時（五十川駅集合。送迎バスは午前8時30分に市役所本所発（要予約）） 場同駅↓波渡岬↓小波渡↓笠取峠↓気比神社↓坂本屋（約9km） 費大人：1、000円 中学生以下：500円 ④8月27日④〜9月3日④
▼共通 ④定100人 持コップ、箸等 ④スポーツ課 ☎25・8131 ④小学生以下保護者同伴



鶴岡市民健康スポーツクラブ
季節変わりの養生ヨガ(全7回)

日 9月7日～10月26日の金曜日午前10時
場 小真木原総合体育館 費6、000円
持 バスタオル等 申 同クラブ
公 25・8131

糖尿病予防セミナー
9月夜コース(全2回)

日 9月7日(金)午後6時45分・27日(土)7時
場 にごふる 羽 糖尿病境界型または治療中の方先着20人(おおむね70歳まで)
内 糖尿病の予防と治療についての講話、ランチスタディ賢い食べ方体験等 師 内科医師、管理栄養士、健康運動指導士等 費 5000円 申 8月17日(金)まで健康課 内線 369へ

ヘルスアップセミナー
午前コース(全8回)

日 9月11日(火)・20日(水)、10月2日(火)と4日(水)と5日(金)のうち1日、10月11日(水)・25日(水)、11月8日(水)・22日(水)、12月6日(水)午前9時30分(9月11日は午後1時30分から) 場 にごふる 羽 本市に住民登録がある昭和24年4月2日～54年4月1日生まれの方で、次の全てに該当する方40人
▽肥満解消のため減量を希望
▽BMI(体格指数)が23～30、または腹囲が85cm以上の男性、90cm以上の女性(医師から運動を禁止されている方を除く。服薬中の方は医師に要相談)
▽これまで同セミナーに参加していない 内 運動実技、健康学習、生活習慣に関する個別相談 費 1,220円 申 8月27日(土)まで健康課 内線 370へ 他 市HP

ナイターバレーボールリーグ
大会参加チーム・個人募集

日 10月1日(土)～12月3日(日) 羽 クラブ男子・女子、実業団、シニア(35歳以上)、ミドル(男女混合)、個人は鶴岡地区クラブバレーボール連盟登録チームでの参加 費 1チーム8,000円(同連盟未登録チームは別途登録料7,000円。個人は参加チームによる) 申 8月18日(土)まで同連盟事務局

楽しい毎日は健康な歯から
歯周疾患検診をうけましょう

羽 昭和17年4月1日～18年3月31日に生まれ、後期高齢者医療被保険者証をお持ちの方 問 山形県後期高齢者医療広域連合 公 0237・84・7100

あさひスポーツクラブ
教室参加者募集

▼キッズダンス 日 月曜日午後6時30分 費 月額2,000円
▼フィットネスエアロ 日 毎月第2、4水曜日午後7時30分 費 月額1,500円
▼ピラティス 日 毎月第2、4金曜日午後7時 費 月額1,500円
▼共通 費 登録費1,000円 場 。

申 朝日スポーツセンター内同クラブ 公 53・3302

子育て・子供向け

南部児童館

▼囲碁に挑戦!してみよう! 日 毎週土曜日午後2時 羽 幼児の親子、小学生、高校生 師 第一学区コミュニティ防災センター囲碁同好会
▼YYボランティアア中学生のみなさんと「だかしや楽校」で遊ぼう! 楽しむ! 日 8月18日(土)午前9時30分 羽 幼児の親子、小学生 師 庄内教育事務所 社会教育課
▼共通 場 問 同館 公 64・1900

子ども家庭支援センター

▼ハッピーホリデー(自由来館型遊び場なかよし広場休日午前開放) 日 8月5日(土)、9月8日(土)午前9時～正午
▼あかちゃんのお部屋 日 ①8月16日(水) ②9月21日(金) 時 午前10時 対 市内在住の未就園児(①平成30年2月～4月生まれ ②30年3月～5月生まれ)とその保護者 初めて出産を迎える妊婦 内 触れ合い遊び、ティータイム 持 バスタオル 申 ①8月13日(土)まで ②8月17日(金)～9月18日(水)
▼あかちゃん広場 日 ①8月23日(水) ②9月13日(水) 時 午前10時 対 市内在住の未就園児(①平成29年8月～30年1月生まれ ②29年9月～30年2月生まれ)とその保護者 内 ①触れ合い遊び、離乳食の話 ②触れ合い遊び、赤ちゃんと音楽を楽しもう 師 ①鈴木幸絵氏(栄養士) ②蛸井美羽鳥氏(バイオリン奏者) 持 バスタオル 申 ①8月20日(土)まで ②8月24日(金)～9月10日(日)
▼共通 場 にごふる 申 同センター(にごふる) 公 25・2741

離乳食教室
「ベビーキッチン」

日 8月24日(金)午前9時45分 場 にごふる 羽 市内在住の平成29年9月～11月生まれの子供とその保護者先着20組
内 離乳食の進め方・調理実習・試食、栄養士による個別相談 費 1組500円 問 大人：母子健康手帳、エプロン、三角巾 子供：食事前エプロン、手拭き、甘くない飲み物、スプーン、バスタオル、お出掛けに必要な物 申 8月17日(金)まで健康課 内線 375へ

まんまルーム8月の講座
「イヤイヤ期の関わり」

日 8月24日(金)午前10時30分 師 市立保育園長 場 問 同ルーム 公 24・563

西部児童館

▼のんのめいどワークショップオ

リジナルヘアアクセサリーをつくろう
 8月25日④午前9時30分・10時30分 場同館 対各回小学生8人(親子での参加可) 費1個400円 申
 8月6日①〜22日④

▼家族であそぼう ドラム缶でピザ作りin金峰 日9月2日④午前9時30分〜午後1時30分 場金峰少年自然の家 対幼児・小学生の親子先着15組 費460円 申8月13日①〜20日④
 ▼共通 申同館☎29・0031

親子人形劇公演

日8月25日④午前9時30分・10時50分 場榊引生涯学習センター 対小学校低学年までの子供とその保護者各回先着50組 因『しりとりのおきな王様』『ぞうくんぞうさん』 申榊引庁舎総務企画課☎57・2111

大山児童館 海力ヌーを体験しようin遊佐

日8月25日④ 場遊佐町 対小・中学生12人(小学1年〜3年生は保護者同伴) 申8月1日④から同館☎38・0260へ

中央児童館 ひろっぴあ

▼「こんにちは!あかちゃん」赤ちゃんボランティア 日・場①8月31日④午後1時50分・鶴岡中央高校 ②10月2日④午前10時30分・鶴岡南高校山添

校 対各日12か月までの赤ちゃんとその保護者10組 内高校生との触れ合い 申①8月1日④〜25日④ ②9月1日④〜25日④
 ▼幼稚園・認定こども園・保育園説明会 日保育園:9月4日④ 幼稚園・認定こども園:6日④ 時午前10時 場こころふる 対来春入園予定の子供の保護者 申8月21日④まで
 ▼フリーマーケット 日9月9日④午前10時〜11時30分、午後2時〜3時30分 場同館 因乳幼児〜小学生の衣類・玩具等の販売(全品500円以下) 他出店者(定午前・午後の部各11人(各回新規3人を優先) 費150円 申8月6日④〜23日④)、大型商品販売委託品(費売り上げの5% 申9月8日④まで) 募集
 ▼共通 申同館☎24・4608

鶴岡市地域子育て推進講演会 「反抗期と思春期のトリセツ」

日9月8日④午前10時 場出羽庄内国際村 定200人 師高野優氏(育児漫画家) 申社会教育課☎57・4866 他託児あり(定先着20人 申8月20日④〜31日④に同課へ)

絵本読み聞かせボランティア養成講座

日9月15日④午後2時 定先着40人 内わらべうたの基本 師内藤直子氏(東京子ども図書館職員)・護得久えみ子氏(同) 場・申図書館本館☎25・

2525

親子でわらべうたを楽しもう

日9月16日④ 時①午前10時 ②午前10時40分 対①0歳〜2歳児の親子先着15組 ②3歳〜6歳児の親子先着15組 ①②子供向けボランティアをしていく方15人 師護得久えみ子氏・内藤直子氏 場・申図書館本館☎25・2525

施設の催し



致道博物館

▼明治維新150年 西郷隆盛と庄内 日9月5日④まで 内庄内の戊辰戦争と西郷隆盛に関する展示
 ▼土曜講座「戊辰戦争の跡を訪ねて」 日8月4日④午後2時 定50人 師阿部博行氏(鶴岡市史編さん委員) 他要申込み
 ▼共通 費大人:700円 学生:380円 小・中学生:280円 場・申同館☎22・1199

自然学習交流館 ほとりあ

▼コハクチヨウ初飛来日あてコンテスト2018 日9月17日④まで
 ▼里地里山学講座「大山上池・下池が渡り鳥の楽園となる前の両池と人の

かわり」 日8月5日④午後1時30分 定30人 師太田威氏(自然写真家) 費500円

▼地域交流会 日8月15日④午前10時
 ▼自由研究相談ワークショップ「アメリカザリガニについて知ろう!学び食べる編」 日8月18日④午前10時 定20人 費300円 他要予約
 ▼安全管理イベント「都沢湿地の外來植物駆除」 日9月8日④午前9時 申9月6日④まで
 ▼共通 場・申同館☎33・8693

創造の森交流館

▼デジタル自由学校 日8月4日④午前9時30分 場同館 特デジタルカメラ
 ▼麻雀笑楽交 日8月7日④・24日④ 午前9時30分〜午後3時30分 場同館 費各日100円
 ▼夏の星空観察会 日8月9日④午後7時(同館集合) 内星座等の話、野外観察 持双眼鏡(貸出しあり)等
 ▼数独笑楽交 日15日・22日・29日の水曜日午前9時30分〜正午 場同館 費各日100円
 ▼ウォーキング会「木陰の涼風」 日8月18日④午前9時(同館集合) 場同館周辺(10km) 師阿部安夫氏(日本ウォーキング協会公認指導員) 費300円 申8月13日④まで 他流し せうめんあり
 ▼共通 申同館☎62・2655

老人福祉センター

- ▼健康相談 日8月9日⑩・23日⑩・30日⑩午後1時30分
- ▼将棋大会 日9月5日⑩午前9時 費500円 申8月30日⑩まで
- ▼囲碁大会 日9月12日⑩午前9時 費700円 申9月6日⑩まで
- ▼共通 場・申同センター①②4・0066

鶴岡アートフォーラム

- ▼荘銀タクト鶴岡連携事業・特別展覧会「高野山金剛峯寺襖絵完成記念 千住博展・日本の美を極め、世界の美を拓く」 日8月10日⑩～26日⑩午前9時～午後5時(毎週金曜・土曜日は午後6時まで) 内荘銀タクト鶴岡の襖絵原画を手がけた世界的日本画家千住博氏の新作襖絵と画業を展望する大規模個展 ▽「同展」&襖帳「水神」見学ツアー 日14日⑩・23日⑩午後2時 ▽ギャラリー・トーク 12日⑩・19日⑩午後2時
- ▼美術講座「ベジタブルリースづくり」 日9月11日⑩午後7時 対高校生以上の方先着16人 内地産地消の野菜リース作り 師齋藤智子氏(花のアトリエ チョコレートコスモス主宰) 費2、500円 持せんだばさみ等 申8月4日⑩～9月4日⑩
- ▼美術講座「庄内刺し子を楽しもう

テンプルセンターづくり(全3回)

- 日9月14日⑩・28日⑩、10月12日⑩午後7時 対高校生以上の方先着16人 内庄内刺し子の基本の刺し方の学習、デザイン、製作(家での作業あり)
- 師さとう恵美氏(庄内刺し子の店主宰) 費3、000円 持裁縫道具 申8月4日⑩～9月4日⑩
- ▼共通 場・申同館②9・0260

月山ビジターセンター
夏を染めよう草木染

- 日8月18日⑩・19日⑩午前9時30分 定各日先着10人 費大人：2、000円 子供：1、000円 申8月1日から 場・申同センター②62・4321

講座・講習会



経営者フォーラム

- 日8月29日⑩午後2時30分 場庄内産業振興センター 定40人 内「未来を切り開く指示ゼロ経営のすすめ」蜂谷悠介氏(株京屋染物店代表取締役)
- 申同センター内木曜フォーラム実行委員会②23・2200 他交流会あり(希望者のみ。1、000円)

庄内産業振興センター
職業能力開発講座

- ▼リーダーシップ強化セミナー 日9

月4日⑩午前9時～午後4時50分 定20人 費6、000円

- ▼ロジカル・コミュニケーション 日9月5日⑩午前9時～午後4時50分 定20人 費6、000円
- ▼3D・CADモデリング講座(全4回) 日9月5日⑩・6日⑩・12日⑩・13日⑩午前9時～午後5時30分 定5人 費3万6、000円
- ▼シーケンス制御基礎講座(全4回) 日9月19日⑩・26日⑩、10月3日⑩・10日⑩午後6時30分 定8人 費6、000円
- ▼3D・CAD構想設計講座(全2回) 日9月26日⑩・27日⑩午前9時～午後5時 定5人 費2万6、000円
- ▼共通 場・申同センター①②3・2200 他HP

心肺そ生法などを学ぶ
応急手当普通救命講習



- 日9月9日⑩午前9時30分 場消防本部 定50人 内心肺そ生法(AED含む) 申8月10日⑩～9月2日⑩に消防署警備課②22・8331、または消防各分署へ他テキストを希望する方は200円

危険物取扱者試験
準備講習会

- 日丙種：9月12日⑩ 乙種第4類：13日⑩・14日⑩(2日間) 場消防本部 申8月27日⑩～9月7日⑩に消防本部

予防課②22・8332へ 他申請書は消防本部等に設置

シニアの方の就活を応援する技能講習会
介護補助スタッフ講習

- 日9月25日⑩～10月4日⑩(8日間) 場ニチイケアセンター鶴岡 対55歳以上のハローワーク登録カードをお持ちの求職中の方10人 申9月3日⑩まで 山形県シルバー人材センター連合会②023・626・3566へ

貴重な人世代元気で楽しくいきいきと
大人の大学(全3回)

- 日①9月26日⑩、②10月24日⑩、③11月21日⑩ 場東田川文化記念館 時・内・師午前9時：「生き方講座」①在宅療養と人生の最期 ②年代に応じた食生活 ③介護保険制度について・庄内総合支庁職員 10時：「国語・音楽講座」・大戸真澄氏(元小学校校長) 11時：「軽体操講座」・藤島体育館トレーニングルームインストラクター 費2、000円 申東田川文化記念館②64・2537

消防設備士講習

- 日・丙10月4日⑩・10日⑩：警報設備 11日⑩：消火設備 12日⑩：避難設備・消火器 場山形ビッグウイング(4日は山形県消防学校(三川町) 申8月17日⑩～9月3日⑩に山形県消防設備協会②023・629・8477へ

「わたしのイチオシ！つるおか名物コンテスト」出品事業者募集

■本所食文化創造都市推進課内「鶴岡食文化創造都市推進協議会」事務局 ☎内線540

お菓子や加工食品など鶴岡の優れた名物を市民の投票によって決定する「わたしのイチオシ！つるおか名物コンテスト」を開催します。たくさんのご応募をお待ちしています。

■応募資格

鶴岡市内に事業所がある法人、組合、団体、個人

■対象商品

- ①平成27年以降に商品化されたもの（改良されたものも含む）
- ②食品表示法、不当景品類及び不当表示防止法、計量法、食品衛生法等の関係法令に違反していないもの

■募集部門

- ①菓子部門
- ②加工食品部門（①以外のもの）※アルコール類は除く。

■応募締切

9月14日(金)

■応募点数

各部門につき1点

■応募方法

申込書に関係書類を添えて郵送、または電子メー

ルで提出

※申込書は同協議会HPからダウンロードできます。

■審査

※応募多数の場合は、1次審査（書類審査）を実施。
※応募者は、審査用の商品化されたパッケージ箱1点と一口サイズのもの100点を準備。係員を配置し、市民審査員に対し商品の提供と説明を行う。提供資材（審査商品・皿等資材）は応募者が準備してください。

■審査終了後の販売会

応募者の希望に応じて審査終了後に市民への販売会を実施します

■受賞特典

雑誌等への受賞商品の広告記事掲載、鶴岡食文化創造都市推進協議会ホームページでの商品PR、鶴岡食文化ロゴの特別ロゴ使用許可 等

婚活

他申請書は消防本部に設置



パワースポットを訪ねる出会いイベント!!
おまもりコン in 琴平荘

9月9日(日)午前10時30分 場三瀬気比神社、琴平荘 対20歳〜49歳の独身の男女各12人 費男性：2,000円 女性：1,000円 申8月27日(日)まで三瀬地区自治会 ☎73・20001へ

恋する灯台物語 in 鼠ヶ関

9月16日(日)午後2時30分 場マリンパークねずがせき 対25歳〜40歳の独身の男女各12人 内シーカヤック、あつみ豚と地元海鮮バーベキューで交流 費男性：4,000円 女性：3,500円(女性のみペア割500円あり) 申9月7日(金)まで本所地域振興課 ☎内線587へ 他市HP

募集・相談・その他



荘銀タクト鶴岡
貸館の受付

11月小ホール・練習室・会議室等利用 8月1日(水)から

12月小ホール・練習室・会議室等利用 9月1日(土)から

来年1月小ホール・練習室・会議室

等利用 10月1日(日)から

来年2月大ホール練習利用、来年8月大ホール本番利用 通常受付：8月1日(水)から

来年3月大ホール練習利用、来年9月大ホール本番利用 先行受付(利用調整会議)：8月15日(水) 通常受付：9月1日(土)から

来年4月大ホール練習利用、来年10月大ホール本番利用 先行受付(利用調整会議)：9月15日(土) 通常受付：10月1日(日)から

共通 先行受付：市内団体等が行う芸術文化事業等 同館 ☎24・5188 他先行受付は利用調整会議(時午後6時30分 場同館)への出席が必要。通常受付、小ホール・練習室・会議室等は先着順。貸館の空き状況は市HP。大ホールの利用と関連する場合は、大ホールと一緒に小ホール等の申込みができます

9月30日(日)に小真木原陸上競技場で開催
環境フェアつるおかフリーマーケット出店者

市内在住の方先着15人 1区画 間口1.7m×奥行4.7m(屋根あり) 費500円 申8月1日(水)〜17日(金)に廃棄物対策課 ☎22・2848へ

入居時期10月上旬
県営住宅8月募集

募集住宅 美原2号(B)、茅原2号(B)、茅原3号(A)・(B)、城南1号(A)・2号(A)、末広1号(A)・

3号(B)、大西住宅(F)：各1戸
東部1号・3号、茅原2号(D)：各
2戸 末広3号(A)：3戸 茅原1
号：5戸 ④8月2日⑤8日⑥に県
営住宅指定管理者西王不動産⑥66・3
210へ

「大地讃頌を歌う会」
団員募集

11月3日④に開催される「ふじしま
音楽祭」で高らかに歌いましょう。

■練習日 8月2日以降の毎週木曜日
午後7時30分 陽藤島地区地域活動セ
ンター ①、000円(高校生以下
無料)

9月14日⑤、19日⑥に鶴岡アートフォーラムで開催
鶴岡市高齢者作品展 作品募集

市内在住の60歳以上の個人または団
体 ■種別 工芸、手芸、書、絵画、
写真(1人2点以内) ④8月17日⑤
まで老人クラブ連合会⑥24・8640
へ ④優秀作品は9月17日⑤に荘銀タ
クト鶴岡で開催する「敬老のつどい」
で表彰されます。問合せは本所長寿介
護課⑥内線193でも可

募集します
鶴岡いきいきまちづくり事業(後期)

④①市内の団体が実施する、自然、歴
史、文化等の地域特性を活用した公益
的なまちづくり活動 ②市内在住の若
者が自発的に行う地域についての学び

やまちづくり活動 ■補助金額 ①補
助対象経費の3分の2以内の額(上限
20万円。ただし、規模拡大事業につい
ては年1件のみ上限50万円) ②補助
対象経費の10分の10以内の額(上限10
万円) ③必ず事前に相談の上、8月
20日④まで補助金交付要望書を本所地
域振興課⑥内線586または各地域庁
舎総務企画課へ。9月中旬に審査会を
行います

手づくり絵本・紙芝居
コンクール作品募集

規格 ▽絵本：8ページ以上で本の
形になったもの(形式・材料は自由)
▽紙芝居：用紙は縦26・5cm×横38・
2cm(市販紙芝居のスタンダード判)
または縦29・7cm×横42cm(A3判)。
紙質は白ボール紙等の板紙。8場面以
上18場面以内 ④作品に応募用紙を添
付し8月31日⑤まで図書館本館⑥25・
2525へ

定期健康相談

▼こころの健康相談 「眠れない日が
続く」「気分が沈んで元気が出ない」等
④8月10日⑤・24日⑥、9月14日⑦・
28日⑧

▼若者ひきこもり相談 「社会参加で
きない」「家から出ない」等 ④8月17
日⑤、9月5日⑥・21日⑦、10月3日⑧
▼共通 ④午後1時15分・2時30分
⑤各日2人(要予約) ⑥場にごこふる

④健康課⑥内線364

日本語スピーチコンテスト
in庄内出場者

④11月18日⑤午前10時 ⑥酒田市公益
研修センター ⑦庄内地方在住の外国
出身者10人 ■発表時間 5分〜7分
(テーマ自由) ■各賞 大賞1人、優
秀賞2人(参加賞あり) ④9月14日
⑤まで出羽庄内国際村⑥25・3600
へ

朝日スーパーライン
写真コンテスト作品募集

④応募規定 カラー・モノクロプリン
ト(四つ切り・ワイド四つ切り) ■
応募 応募票に必要事項を記入の上、
11月30日⑤まで朝日庁舎総務企画課内
「朝日スーパーライン」利用促進協議会⑥
事務局⑥53・2111へ ⑦他市HP

遺産相続、成年後見、多重債務など
司法書士会無料法律相談会

④8月10日⑤午後6時〜8時 ⑥場にご
こふる ⑦司法書士会加藤吉晴事務所
⑧23・2674

スピード解決に向け専門家が対応
住宅相談会を開催します

④8月22日⑤午前10時〜11時 ⑥場市役
所本所4階403会議室 ⑦住宅新築
・増改築、耐震診断、住宅リフォーム
補助の相談、高齢者減災アドバイス等
⑧本所建築課⑥内線484

山形県地域包括ケア総合推進センター
移動法律相談

④8月22日⑤午前10時〜正午、午後1
時〜3時 ⑥場・由鶴岡福祉センター(に
ごこふる) ⑦24・0053

弁護士や司法書士が相談に応じます
債務に関する無料相談会

④8月25日⑤午前10時〜午後2時 ⑦
市内、三川町、庄内町に在住または勤
務の方先着12人 ⑥場・⑧東北労働金庫
鶴岡支店⑥22・3147

借金返済に関する相談窓口

④月曜〜金曜午前8時30分〜午後4
時30分 ■相談電話 ⑥023・64
1・5201 ⑦山形県財務事務所理
財課⑥023・641・5178

家庭教育電話相談
ふれあいほっとライン

子育ての悩みを1人で抱えず、ご相
談ください。子供からの相談にも応じ
ます。

④月曜〜金曜午前9時〜午後4時15
分 ■相談電話 ⑥023・630・
2876 ⑦山形県生涯学習振興室⑥
023・630・3344

山形交響楽団定期演奏会チケ
ットを無料で差し上げます

④9月2日⑤ ⑥場山形テルサ(山形市)

ぐるぐる庄内

酒田市 写真家たちの世界遺産展

日 9月2日㊤までの午前9時～午後5時
内 12人の日本人写真家が捉えた世界遺産を紹介
費 大人…830円 高校生・大学生…420円 中学生以下…無料
場・**問** 酒田市美術館 ☎0234-31-0095

庄内町 夏宵まつり

日 8月12日㊤午後6時～8時50分
場 余目駅前、茶屋町通り
内 飛龍囃子（ばやし）に合せた踊りのパレード
問 庄内町観光協会 ☎0234-42-2922

三川町 三川町納涼祭

日 8月25日㊤午後4時～9時
場 いろり火の里イベント広場（雨天時は三川町公民館ホール）
内 よさこい、ダンスパフォーマンス、テント夜店等
問 同祭実行委員会事務局 ☎66-4656

庄内町 霊峰月山ツアー 秋の紅葉 東普陀落・御浜池コース

日 9月17日㊤午前9時～午後2時45分
 （月山八合目レストハウス集合）
場 起点→東普陀落→御浜池→起点
費 3,000円（ガイド代、保険料等）
定 10人
申 9月7日㊤まで（株）日本海トラベル ☎0234-43-4312へ

「庄内の翼」鹿児島訪問ツアー参加者募集

庄内空港利用促進、庄内と鹿児島市との相互交流を目的とした「庄内の翼」鹿児島訪問ツアーの参加者を募集します。庄内空港利用振興協議会、庄内2市3町等で組織する「庄内の翼実行委員会」が参加費を助成します。

日 ①10月9日㊤～11日㊤
 ②10月17日㊤～19日㊤
 ③10月29日㊤～31日㊤
 ④10月31日㊤～11月2日㊤
 （2泊3日、庄内空港発着）
対 鶴岡市民先着120人（①～④の総数）
内 西郷隆盛ゆかりの地を巡る旅
費 9万3,000円（2万円助成後

の金額）
申 8月9日㊤午前9時からエスモールバスターミナル内ANA庄交プラザ鶴岡 ☎24-3549（**持**本人確認書類〈運転免許証等〉、申込金1万円）へ
他 申込書は上記申込み先のほか市役所本所総合案内・観光物産課、各地域庁舎にも設置

る方は、申告書から中間申告書が送られてくる方は、申告書を提出期限までに提出

消費税及び地方消費税の中間申告分の納付をお忘れなく！

7・1234
問 勤労者退職金共済機構 ☎03-6907-1234

中小企業退職金共済制度は中小企業に加入しやすい国の退職金制度です。新規加入や掛金月額を増額する場合は掛金の一部を国が助成します。掛金は全額非課税で手数料もかかりません。社外積み立てのため管理が簡単で、パート従業員や家族従業員も加入できます。

中小企業退職金共済制度

対 市内在住の方1人1枚まで（8枚限定）
申 8月28日㊤の午前9時に直接社会教育課へ **問** 同課 ☎57-4867

戦没者遺児の皆さんへ

日本遺族会では、「戦没者遺児による慰霊友好親善事業」の参加者を募集しています。この事業は政府から補助金を受け戦没者遺児を対象に、亡き父等の眠る地へ赴き慰霊追悼を行うとともに現地の方々と友好親善を深めることを目的としたものです。日程等の詳細は、山形県遺族会 ☎023-631-0591 にお問合せください。

対 次の今回実施する地域で父等が戦没した遺児 **■** 実施地域 広域地域：東

自衛官等採用試験

毎週水曜日は休館ですが、8月8日㊤・15日㊤は開館します。
問 藤沢周平記念館：同館 ☎29-1880 旧致道館・大宝館：社会教育課 ☎57-4868

藤沢周平記念館・旧致道館・大宝館 臨時開館のお知らせ

部ニューギニア、トラック・パラオ諸島、北ボルネオ・マレー半島、フィリピン、ソロモン諸島、ミャンマー・タイ、台湾・バシー海峡、中国 特定地域：西部ニューギニア、東部ニューギニア、ミャンマー **費** 10万円（集合場所までの往復交通費等は含まない）

募集種目	試験日	試験会場
予備自衛官	9月30日㊤	神町駐屯地
防衛医科大 学校看護学 科学生	1次：10月20日㊤ 2次：12月1日㊤	1次：勤労者会館 2次：別示
防衛医科大 学校医学科 学生	1次：10月27日㊤ 2次：12月12日㊤	1次：山形地方合同庁舎（山形市） 2次：別示
防衛大学校 学生（一般）	1次：11月3日㊤ 2次：12月11日㊤	1次：勤労者会館 2次：別示

■ 受付期間 予備自衛官補：9月14日㊤まで 防衛医科大学校学生・防衛大学校学生（一般）：9月5日㊤～28日㊤
問 自衛隊山形地方協力本部鶴岡出張所 ☎22-0466

こ しんにちは つるおか

No. 127

芸能は日本人の魂

か さい せい じ
葛西 聖司 さん



古典芸能解説者。NHKアナウンサーとして「仕舞入門」「芸能花舞台」「古典芸能鑑賞会」「邦楽のひとつとき」など数々の邦楽や伝統芸能の番組を担当。現在は歌舞伎、能狂言、文楽、日本舞踊などに関する講演や執筆を行う。7月16日開催の松竹大歌舞伎の見所を解説する「松竹大歌舞伎 歌舞伎プレセミナー」の講師として来鶴。東京都出身。

私が古典芸能に触れ始めたのは14歳頃で、その入り口は歌舞伎でした。昭和40年頃は歌舞伎座や国立劇場の3階席なら子供のお小遣いでも見られたんですね。生の演奏、生のお芝居が届いてきますから、子供心にも面白いと感じました。とはいえ、お小遣いには限りがあるので、テレビでもよく見ていました。その頃、古典芸能番組を放送しているのはNHKだけで、開演前に「劇場中継です」と告げるアナウンサーに憧れて、その道に進んだんです。

私はよく「面白いよ!」と友人を誘って観劇していました。やはり、1人で見るより2人、5人なら10人。大勢の人と見るほうが楽しい。その点、面白さを多くの人と共有するには、放送は最高の手段です。私の話を聞いた人が劇場に足を運んでくれた

のなら、更にうれしい。私は、年配の方はもちろん、若い世代の方にも、生で見る古典芸能の良さを

知ってもらいたいです。落語・日本舞踊・文楽・能狂言などは日本が誇る伝統文化です。そこには日本人が紡いできた物語がある。あえて言いますが、古典芸能は決して簡単に理解できるものではありません。だからこそ見るたびに新しい発見があるし、繰り返し味わうことができるんです。

鶴岡にも黒川能や山五十川歌舞伎などの伝統芸能がありますよね。それらは、そこに暮らす人々の手による民俗芸能としての娯楽が残されている点で、大都会の古典芸能とは対照的な違いがあると思います。その土地の香りがする文化を脈々と保存・伝承している方と、それを見守ってくれる観客の両方で、未永く伝えていってほしいですね。

「古典」芸能に限らず、芸能全般は人生を生き生きとさせてくれるもの、エンターテインメントの一つです。私自身が心底楽しんでいるし、多くの皆さんに魅力をお伝えしていきたいと思っています。



プレセミナーの様子（6月24日／荘銀タクト鶴岡）

▼ごみの分別講習会の開催
廃棄物対策課では町内会・住民会などを対象に、「ごみの分別講

A ごみの分け方・出し方ガイドブックを
昨年8月、市内全戸に「ごみの分け方・出し方ガイドブック」を配布しました。ごみの分別の仕方などを詳しく掲載していますので、ご覧ください。また、ごみの種類に応じた収集日が分かる「ごみ収集カレンダー」を毎年3月に配布しています。ガイドブックやカレンダーがお手元のない方には、市役所各庁舎や各地域のコミュニティセンターでお渡ししています。

Q ごみの出し方を詳しく教えてほしいです
ごみの分別の仕方や、出し方が間違っていたせいか、収集されなかったことがあります。ごみの出し方を詳しく教えてほしいです。

声

voice

市への意見や質問、広報を読んでの感想などをお寄せください。
◎送り先 本所総務課
☎25 - 2111内線317

各種相談窓口

※主に市が開設している暮らしに関する相談窓口を紹介します。
その他の様々な悩みごとは「総合相談」へお問い合わせください。

内 容	相談窓口・電話番号	相 談 日 時 等
総合相談(身近な悩みや心配ごと等)	鶴岡市総合相談室 ☎0120 - 866 - 294	月曜～金曜日(祝日は除く) 9:00～16:00
消 費 生 活 相 談	消費生活センター ☎25 - 2982	月曜～金曜日(祝日は除く) 9:00～16:00
内職相談、若年者職業紹介	鶴岡ワークサポートルーム ☎25 - 2215	
教育相談(学校教育・就学に関すること)	教育委員会学校教育課 ☎57 - 4864	月曜～金曜日(祝日は除く) 9:00～17:00
// (青少年の健全育成)	青少年育成センター ☎0120 - 783 - 748	
// (不登校・適応指導教室等)	教育相談センター ☎23 - 9351	月曜～金曜日(祝日は除く) 9:00～16:00
子ども総合相談窓口(妊娠・出産・子育ての悩み等)	子育て世代包括支援センター ☎35 - 1118	
子 育 て ・ 家 庭 児 童 相 談	子ども家庭支援センター ☎25 - 2741	月曜～金曜日(祝日は除く) 8:30～17:15
障害者に関する相談(身体・知的・精神・児童)	障害者相談支援センター ☎25 - 2794	
仕事や暮らしに関する相談	鶴岡地域生活自立支援センター「くらし」 ☎29 - 1729	
高齢者に関する相談	お住まいの地域を担当する地域包括支援センターへ	

今月の各種相談窓口開設日 8/4～9/3

内 容	問 合 せ	相 談 日 時 ・ 会 場 等
行 政 相 談 (行政相談委員)	本所市民課 ☎内線158	14日 ☎14:00～16:00・市役所本所
	藤島庁舎総務企画課 ☎内線213	24日 ☎13:00～15:00・藤島ふれあいセンター
	羽黒庁舎総務企画課 ☎内線218	21日 ☎13:30～15:30・市役所羽黒庁舎
	朝日庁舎総務企画課 ☎内線411	21日 ☎13:30～15:30・朝日中央コミュニティセンター
	温海庁舎総務企画課 ☎内線312	23日 ☎13:00～15:00・温海ふれあいセンター
登 記 相 談	本所市民課 ☎内線158	16日 ☎14:00～16:00・市役所本所
休 日 年 金 相 談	日本年金機構鶴岡年金事務所 ☎23 - 5040	11日 ☎9:30～16:00(要予約)・同事務所

休日診療

☎健康課 (にこ♥ふる) ☎内線362

●急な病気の際は……休日夜間診療所 ☎23 - 5678

- ・開所日 <日曜日、祝日、年末年始>
 - ① 9:00～11:30
 - ② 13:30～16:30
 - ③ 18:00～20:30
 <上記以外の月曜～土曜日>
 - ④ 19:00～21:30
- ・診療科 内科、小児科、外科 (②のみ)
※小児科は、①のみ小児科医が診察します。

●休日の歯痛の際は…休日歯科診療所 ☎23 - 0372

- ・開所日 <日曜日、祝日、年末年始>
 - ① 9:00～12:00
 - ② 13:00～15:00

献血 8/4～9/3

献血会場で骨髄ドナー登録もできます
☎健康課 (にこ♥ふる) ☎内線362

月 日	受付時間	会 場
8. 11 ⊕	10:00～12:00	鶴岡協同の家こびあ
//	13:30～16:00	//
17 ⊕	9:30～11:30	市役所本所
//	13:00～15:30	//
28 ⊕	9:30～11:30	鶴岡中央工業団地管理センター
//	13:00～15:30	//

「習会」を開催しています。担当職員が、ごみの分け方・出し方を詳しく説明します。希望する団体は同課 ☎22 - 2848 にお問合せください。また、9月2日①の「リサイクルプラザ休日見学会」や9月30日②の「環境フェア」でも展示・説明の場を設けますので、ぜひお越しください。

ごみを出す際には、正しく分別することに加え、次のことにも特に注意してください。

■スプレー缶やライターは中身を使い切ってから出してください！
スプレー缶などに残っている可燃性ガスが原因で、ごみ収集車や処理施設で火災が発生しています。使い切りを心掛け、ガスが残った場合は缶に記載の方法で排出してください。なお、缶に穴を開けての排出は大変危険ですのでやめてください。処理にお困りの際は廃棄物対策課にお問合せください。

■ごみ収集車に直接ごみを投げ入れないでください！
最近、ごみ収集車に直接ごみを投げ入れる人を見受けられます。収集車は投入口にある回転盤で、ごみを圧縮しながら詰め込んでいます。一般の方が投入口に近付くことは、回転盤に巻き込まれるなど、重大な事故につながる危険な行為ですので、絶対にやめてください。

私たち

市民サポーター



です！

庄銀タクト鶴岡には「市民サポーター」という人たちがいます。市が主催する公演でお客様をご案内することが主な活動内容で、現在、市内外の約50人の方が登録しています。今回は初年度から活躍している2人の市民サポーターにお話を聞きました。

お客様の「楽しつけ！」を励みに

前田純子 さん

広報で募集していることを知り、「休みの日も人とつながりたい」と思ったので応募しました。実際に参加してみると仲間もたくさんでき、以前よりも仕事を前向きに考えられるようになりました。

市民サポーターの活動をする上で心掛けていることは、「お客様が安全に公演をご鑑賞いただけるようお声掛けをすること」です。特に2階席だと高さがあるため、手荷物を誤って落とされるお客様がいないよう、とりわけ目を配るようになっています。

お見送りの際にお客様から「楽しつけ！」と言われる瞬間がとてもうれしいです。今後もお客様に気持ちよくお帰りいただけよう、頑張りたいです。



関係者みんなの橋渡しをしたい

小池智康 さん

庄内町の響ホールでボランティアスタッフの経験があり、公演時にお客様をお迎えするホールスタッフに興味がありました。新しいホールが鶴岡に建つと知り、立ち上げから何らかの形で関わりたいと思ったのが応募したきっかけです。庄銀タクト鶴岡の運営は始まったばかりなので、ご案内の仕方などの体制を私たち市民サポーターと一緒に創り上げていけるところにやりがいを感じます。

私自身も出演者として舞台上に立ちたり、仕事の関係でホールに足を運んだりする機会が多いため、お客様をはじめ、音楽関係者や市民団体等の橋渡しのよう存在として今後も色々な人とつながっていききたいです。



プレイガイドを始めました

庄銀タクト鶴岡の事務室で、チケットや整理券の販売・配布をお受けします。

- ◆対象 庄銀タクト鶴岡で開催される催事
- ◆手数料 学校の部活動…無料 市民団体…10%

庄銀タクト鶴岡 クリアファイル販売

- ◆サイズ A4版
- ◆価格 1枚200円



編集・発行／鶴岡市総務部総務課

鶴岡市役所 本所

〒997-8601 山形県鶴岡市馬場町9-25
☎0235-25-2111 FAX0235-24-9071
tsuruoka@city.tsuruoka.lg.jp
http://www.city.tsuruoka.lg.jp
https://www.facebook.com/tsuruokacity
月曜～金曜日（祝日・年末年始除く）
午前8時30分～午後5時15分

藤島庁舎 〒999-7696
羽黒庁舎 〒997-0192
櫛引庁舎 〒997-0346
朝日庁舎 〒997-0492
温海庁舎 〒999-7205

市内藤島字笹花25 ☎64-2111
市内羽黒町荒川字前田元89 ☎62-2111
市内上山添字文栄100 ☎57-2111
市内下名川字落合1 ☎53-2111
市内温海戊577-1 ☎43-2111

→メールはこちらから



→ホームページはこちらから



《人口と世帯》（平成30年6月30日現在）
住民基本台帳人口合計：127,558人
（男：60,973人、女：66,585人）
世帯数：48,889世帯