

[広報]

# つるおか

2019  
令和元年  
8月号  
No.257  
毎月1日発行

温海、  
元気です。

〈特集〉

## 日本海山形県沖地震

—復旧に向けた取り組み

〈特集〉

世界が注目するバイオサイエンスの拠点

## サイエンスパークが描く未来

あつみ温泉復興支援感謝イベント  
「ふだんぎ、ゆかた。」



# 日本海山形県沖地震

## ―復旧に向けた取り組み



1 ブルーシートで応急処置された屋根が並ぶ温海地域小岩川地区  
 2・5 市内各地で塀の倒壊や道路の亀裂などが発生 3 鼠ヶ関港の物揚場に生じた段差 4 大山地区の酒蔵で酒瓶の破損や建物の損壊などの被害が発生

20日	19日	6月18日			
17 .. 30	01 .. 02	23 .. 15	22 .. 46	22 .. 24	22 .. 22
避難者全員の帰宅が完了。避難所（温泉森林業センター）を閉鎖 （20日まで） 被災建物の応急危険度判定調査を実施	市長が災害現地調査 被災住宅の損壊瓦屋根応急処置、ブルーシートの配付を開始	津波注意報解除・避難指示（緊急）解除 （01..42 防災行政無線で呼び掛け） 市内全37小・中学校の休校を決定	津波注意報（緊急）（防災行政無線で呼び掛け） 津波注意報（全国瞬時警報システム（Jアラート）により自動発信） 避難指示（緊急）（防災行政無線で呼び掛け）	地震発生 震源地は山形県沖で震源の深さは14km 地震の規模はマグニチュード6.7と推定	

### 主な被害状況（7月16日現在）

概算被害額	約20億6,500万円
人的被害	死亡0人 重傷1人 軽傷17人
家屋被害	759件（屋根損傷、外壁・内壁ひび割れ等）
道路被害	218件（陥没、沈下、路面波うち、亀裂、落石、土砂崩れ等）
上下水道被害	97件（水道管漏水、マンホール及び周辺道路の陥没等、処理場等地盤沈下）
農林水産業被害	111件（農作物、農業施設、畜産施設、農地・農業用施設、林道、漁港等）
商工業被害	14件（酒蔵等）※その他の業種については調査中。
観光業被害	25件（温泉施設、観光施設等、宿泊予約キャンセル約1万件）

6月18日午後10時22分、山形県沖を震源とする強い地震が発生し、鶴岡市では県内観測史上最大となる震度6弱を観測しました。市は市長を本部長とする災害対策本部を設置。被害状況の把握や応急復旧などの対応を行いました。

今回の特集では地震発生からこれまでの対応を振り返るとともに、被災された方への支援情報をお伝えします。

◎問合せ 本所防災安全課  
 ☎25-2111内線662



6 市役所本所に災害対策本部を設置  
 7 温海温泉林業センターに開設された避難所 8 瓦を撤去するボランティア  
 9 菅内閣官房長官に要望書を手交 10 他自治体派遣職員との協力を得て被害状況調査を実施 11 営業を再開したあつみ温泉で足湯を楽しむ観光客

5日	3日	7月1日	29日	27日	26日	25日	22日	21日
17:00								
災害対策本部が災害警戒本部に移行	瓦屋根修繕緊急支援事業の受付を開始	あつみ温泉の全7宿泊施設が営業再開 県と協力しあつみ温泉での宿泊割引プラン「あつみ温泉GENKI割」への支援を開始	政府調査団(団長・山本内閣府特命担当大臣(防災))が災害現地を視察。知事と市長が要望書を手交	住民説明会を開催(障害者団体を含め7月10日まで8回開催)	温海庁舎で被災者支援総合相談会を実施(30日まで)	新潟県村上市との災害対策合同本部を設置	り災証明書発行のための被害状況調査を実施(27日まで)	災害ごみの仮置き場を設置
								吉村県知事が災害現地調査。市長から知事に復旧に向けた要望書を手交

いただいた主なご支援 (7月16日現在)

ふるさと納税 (地震災害支援寄付金)	989件 9,075千円
日本海山形県沖地震見舞金	57件 6,599千円
救援物資	ブルーシート1,763枚、土のう袋1万枚、PPロープ100巻、一輪運搬車・スコップ等のボランティア備品、食料品・飲物など
ボランティア	がれきの撤去等 延べ193人 酒蔵での酒瓶洗浄等 延べ79人

自治体職員派遣 58人  
 り災証明書の発行手続きや家屋調査などに従事していただきました。  
 枚方市、熊本市、酒田市、南陽市、石巻市、盛岡市、宮古市、仙台市、白河市、山形県山形市、米沢市、新庄市、寒河江市、上山市、村山市、長井市、天童市、東根市、尾花沢市、江戸川区、木古内町、名寄市



## 市役所電話番号

本 所 ☎25 - 2111 藤島庁舎 ☎64 - 2111 羽黒庁舎 ☎62 - 2111  
櫛引庁舎 ☎57 - 2111 朝日庁舎 ☎53 - 2111 温海庁舎 ☎43 - 2111

### り災証明書の発行【住宅等】

山形県沖地震で被災した住宅等のり災証明書の申請受付を行います。

☎ 本所課税課 ☎内線208・210  
各地域庁舎市民福祉課

### 被災証明書の発行【農林漁業用施設・設備】

山形県沖地震で被災した農林漁業用施設・設備の被災証明書の申請受付を行います。

☎ 本所農政課 ☎内線562  
本所農山漁村振興課 ☎内線559  
各地域庁舎産業建設課

### 災害対応にかかる各種証明書の交付手数料の免除

☎ 住民票の写し、住民票記載事項証明書、印鑑登録証明書、印鑑登録手帳、所得・課税証明書、固定資産関係証明書、納税証明書、その他税証明書  
☎ 本所市民課 ☎内線108  
各地域庁舎市民福祉課

### 事業・旅館業等を行っている方への支援

#### 温泉旅館観光誘客緊急支援事業(☆)

温泉旅館への宿泊客の回復・誘客拡大のために、市内4温泉の参加宿泊施設が行う、大山地区の地酒提供等の特典付き宿泊プランの設定に対し経費を支援。宿泊する方は、宿泊施設への申込みにより一泊1,000円の割引を受けられます。

■ 期間 8月1日(☎)～9月30日(☎)

☎ DEGAM鶴岡ツーリズムビュー口  
一 ☎26 - 1218

#### 山形県・新潟県応援キャンペーン

国では旅行会社等が企画する、山形県・新潟県での宿泊プランに対し、割引に要する費用を支援。宿泊する方は、旅行会社等への申込みにより一泊3,000円の割引を受けられます。※温泉旅館観光誘客緊急支援事業との併用不可。

■ 期間 開始日は7月中旬に決定。国の予算約5,300万円の範囲で実施

☎ 本所観光物産課 ☎内線548

#### 被災事業者に対する県・市が協調した特別融資制度

金融機関が事業の復旧に必要な設備資金や運転資金の融資を行います。また、県と市で利子補給を行い、無利子とします。

☎ 被災中小企業者

■ 名称 経営安定資金第4号

■ 利率 無利子(通常は年1.6%)

■ 融資制度(期間・限度額)

設備資金(10年・8千万円)  
運転資金(10年・8千万円)

☎ 各金融機関

☎ 県中小企業振興課 ☎023 - 630 - 2359

#### 日本政策金融公庫によるセーフティネット貸付

売上高の減少等があった事業者に融資を行います。

■ 利率 年1.11%

■ 融資制度(期間・限度額)

設備資金(15年・7億2千万円)  
運転資金(8年・7億2千万円)

☎ 日本政策金融公庫酒田支店 ☎023 4 - 22 - 3120

## 各種相談窓口

### こころの健康相談窓口

地震の影響による、健康面やこころの面で心配なことや不安なことについて保健師が相談を受け付けます。  
☎ 温海庁舎市民福祉課 ☎43 - 4614  
健康課(にこ♥ふる) ☎内線364

### ボランティアに関する相談窓口

災害ごみの運び出し、片付けなどにお手伝いが必要な方にボランティアを派遣します。

☎ 鶴岡市ボランティアセンター  
(にこ♥ふる) ☎23 - 2970

### 住宅相談会

建築士などが相談に応じます。詳細は本紙25ページをご覧ください。

## 税などの減免・徴収猶予等

半壊以上の被害を受けた家屋の固定資産税減免など、被害に応じて減免等になる場合があります。

● 固定資産税…☎内線207・242

● 市県民税…☎内線260

● 国民健康保険税…☎内線205

☎ 本所課税課

● 市税の徴収猶予

☎ 本所納税課 ☎内線250

● 確定申告等の期限延長、納税猶予

● 所得税の全部または一部軽減(確定申告)

● 法人税、所得税の特例

☎ 鶴岡税務署 ☎22 - 1401

● 国民健康保険入院療養一部負担金の減免等…☎内線177

● 後期高齢者医療入院療養一部負担金の減免等…☎内線127

● 後期高齢者医療保険料の減免等…☎内線127

● 国民年金保険料の免除…☎内線114  
☎ 本所国保年金課

● 介護保険料の減免、徴収の猶予…☎内線187

● 介護サービス利用料の減免…☎内線194

☎ 本所長寿介護課

## 生活再建

### 生活福祉資金の貸付

市県民税非課税等低所得世帯に対し、災害を受けたことにより臨時に必要な経費を貸し付けます。

■ 利率 年1.5%(連帯保証人がいる場合は無利子)

■ 限度額・償還期間 150万円・7年  
☎ 鶴岡市社会福祉協議会(にこ♥ふる) ☎24 - 0053

☎ 他り災証明書の提示が必要

## 保育・教育

### 保育料減免

住居の被害に応じて保育料を減免します。

■ 金額 全壊…全額 半壊…半額

■ 期間 6か月

☎ 本所子育て推進課 ☎内線148

☎ 他り災証明書の写しが必要

### 児童扶養手当・特別児童扶養手当

災害により一定の被害を受け、今年所得減少が見込まれる場合は、所得要件による支給停止が解除され、手当が支給されます。

☎ 住宅などの被害額がその価格の2分の1以上のもの(保険金・給付金等の補充を除く)

☎ 本所子育て推進課 ☎内線150・152

☎ 他今年所得が制限額を超えた場合は、支給された手当を翌年度に返還する必要があります

# 支援情報

6月18日に山形県沖で発生した地震（以下山形県沖地震）の被害から1日も早く日常生活を取り戻すために、役立つ情報や支援制度などを紹介します（7月18日現在）。支援を受けるための要件や申請方法など、詳しくは市HPをご覧ください。各担当課などへお問い合わせください。  
※(☆)…実施は7月30日開催の臨時議会での補正予算の成立が前提です。

## 住宅・建物などの修復

### 補修工事に関する相談窓口

山形県沖地震で被災した住宅の修繕・改修に関する相談に応じます。  
☎本所建築課☎内線484・457  
☎温海庁舎産業建設課☎43・4618

### 瓦屋根ブルーシート応急対策支援事業(☆)

山形県沖地震で被災した住宅の瓦屋根のブルーシート張りに要する費用の一部を市で支援します。  
☎次の全てに該当するもの  
●自身または親族が所有し居住している住宅の瓦屋根のブルーシート張り(完了済も対象)  
●り災証明書で一部損壊以上が認められた住宅  
■補助金額 要する費用(上限8万円)  
■受付 8月5日⑨～10月31日⑩(予定)  
☎本所土木課☎内線475・495  
☎各地域庁舎産業建設課

### 住宅修理の業者情報の提供

地元の施工者をお探しの方へ事業者名簿を配布しています。  
☎本所建築課☎内線484・457  
☎温海庁舎産業建設課☎43・4618

### 瓦屋根修繕緊急支援事業

山形県沖地震で被災した住宅の瓦屋根の工事に補助します。  
☎次の全てに該当するもの  
●自身または親族が所有し居住している住宅の瓦屋根の修繕・改修工事(修繕済も対象。金属屋根等への改修も可)  
●り災証明書で一部損壊以上が認められた住宅  
●対象工事費が30万円以上(消費税を含む)  
■受付 9月30日⑨まで(予定)  
■補助金額 工事費の20%(上限40万円)(1,000円未満切捨て)  
☎本所建築課☎内線484・457  
☎温海庁舎産業建設課☎43・4618

### 被災住宅耐震性向上改修支援事業(☆)

山形県沖地震で被災した瓦屋根の全面葺(ふ)き替えと、壁等の補強によって複合的に耐震性能を向上する工事に補助します。  
☎次の全てに該当するもの  
●り災証明書で一部損壊以上が認められた住宅  
●対象工事費が30万円以上(消費

税を含む)

●市が定める耐震性向上要件を満たす工事  
■受付 8月5日⑨から(予定)  
■補助金額 工事費の40%(上限60万円)(予定)  
☎本所建築課☎内線484・457  
☎温海庁舎産業建設課☎43・4618

### つるおか版 被災住宅無利子融資制度

山形県沖地震で被災した住宅の補修資金を無利子で借入できます。  
☎山形県沖地震で損害が生じた住宅の所有者または同居者  
■受付 8月5日⑨から(予定)  
■融資額 200万円以内(半壊以上の場合300万円以内)  
■利率 無利子(返済期間10年以内)  
☎本所建築課☎内線484・457  
※民間金融機関でも独自に地震被害対策ローン等を受け付けています。詳細は各金融機関へお問い合わせください。  
☎り災証明書の写しが必要

### 木造住宅耐震診断

昭和56年6月以前に建てられた在来軸組工法の住宅の耐震診断、補強計画例の作成と概算工事費の見積りを行います。  
■個人負担額 1万3,000円(診断費用総額13万円の9割を市で補助)  
☎本所建築課☎内線484・457

### 鶴岡市木造住宅耐震改修補助

木造住宅耐震診断を実施した木造住宅の耐震改修工事に補助する事業の受付を再開します。  
■受付 8月5日⑨から(再開)  
■補助金額 工事費の25%(上限60万円)  
☎本所建築課☎内線484・457

### 鶴岡市住宅リフォーム支援事業

住宅の性能向上など一定の要件を含むリフォーム工事に補助する事業の受付を再開します(被災住宅以外も対象)。  
■受付 8月5日⑨から(再開)  
■補助金額 工事費の10%(上限20万円)  
※地場産木材利用、移住世帯、婚姻・出産、多子世帯、空き家活用など工事内容により補助を加算。  
☎本所建築課☎内線484・457

### 被災ブロック塀撤去・木製化推進事業

山形県沖地震で被災したブロック塀を撤去し、その分を鶴岡市産の木製塀で再建した方へ補助します。  
☎山形県が開発した山形式フェンスまたは、その他の木製塀による復旧(使用する木材は鶴岡市産木材)  
■受付 8月16日⑩まで  
■補助金額 補助対象経費の2分の1(上限40万円)  
☎本所農山漁村振興課☎内線559  
☎り災証明書の写しが必要

### 危険空き家解体補助

個人または住民自治組織等が危険な空き家の解体に要した費用の一部を補助します。  
■補助金額 個人…解体費の40%または解体費が土地の評価額を上回った額のいずれか少ない方の額 団体…解体に要した実費  
※いずれも上限75万円。  
☎本所環境課☎内線718

### 被災共同墓地復旧支援事業(☆)

山形県沖地震で被災した集落や自治会等で管理している共同墓地の共用部分(通路、外構等)の復旧工事にかかる費用の一部を補助します。  
☎対象工事費が50万円以上(消費税を含む)であるもの  
■受付 8月1日⑩～9月20日⑩  
■補助金額 工事費の50%(上限200万円)  
☎本所市民課☎内線158  
☎温海庁舎市民福祉課☎43・4614

## 災害ごみの処理

### 災害等廃棄物処理事業

山形県沖地震で発生した廃棄物を仮置き場で受け入れます。  
☎場①岡山最終処分場駐車場  
②旧消防温海分署跡地  
☎日①8月1日⑩～12月20日⑩(予定)  
②8月5日⑨～10月31日⑩  
☎時平日午前9時～正午、午後1時～4時  
☎り災証明書で破損した屋根瓦、ブロックから、廃材(木くず、金属くず)  
☎廃棄物対策課☎内線677(要予約)  
☎り災証明書の提示が必要

## 被災に関する証明書

各種事業への申込みの際に、り災証明書が必要になる場合があります。



# 特集 世界が注目するバイオサイエンスの拠点 サイエンスパークが描く未来

◎問合せ 本所政策企画課 ☎25 - 2111内線523

鶴岡市では、今年度から第2次鶴岡市総合計画の取り組みがスタートしました。その中で、慶應義塾大学先端生命科学研究所（以下慶大先端生命研）やベンチャー企業の集積といった強みを生かし、「しごと」が「ひと」を呼び、「ひと」が「しごと」をつくる好循環を一層発展させ、付加価値の高い地域産業や魅力ある仕事づくりを促進する取り組みを、分野横断的に行うこととしています。

また、慶應義塾・山形県・鶴岡市による三者連携プロジェクトの第5期協定が今年3月に締結され、今年度から新たな取り組みが始まっています。

今回の特集では、これまでの慶大先端生命研の研究教育活動や、そこで誕生したベンチャー企業等の活動などとともに、私たちの暮らしへの関わりや将来の展望等をご紹介します。



## 次の時代に向けた基盤づくり

今から約20年前、地域の人口減少が続く中、次の時代を担う人材と、魅力ある産業を育てる基盤をつくるため、庄内地方の市町村と山形県による大学整備プロジェクトが進められ、平成13年に慶大先端生命研が開設されました。

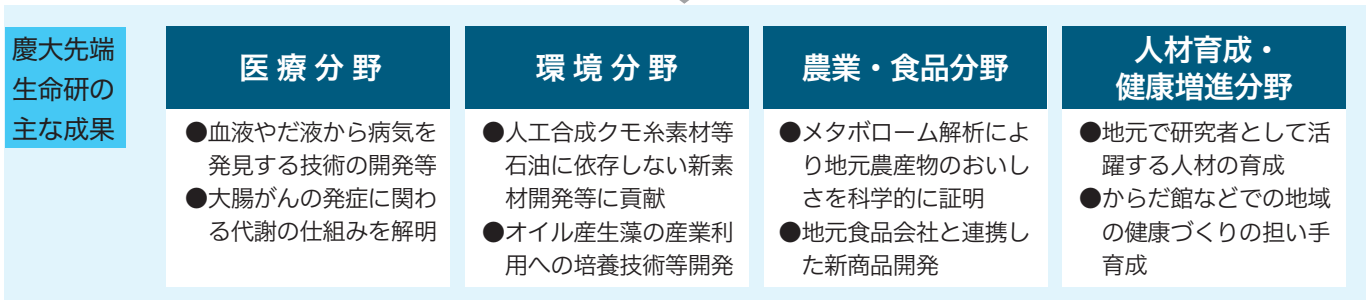
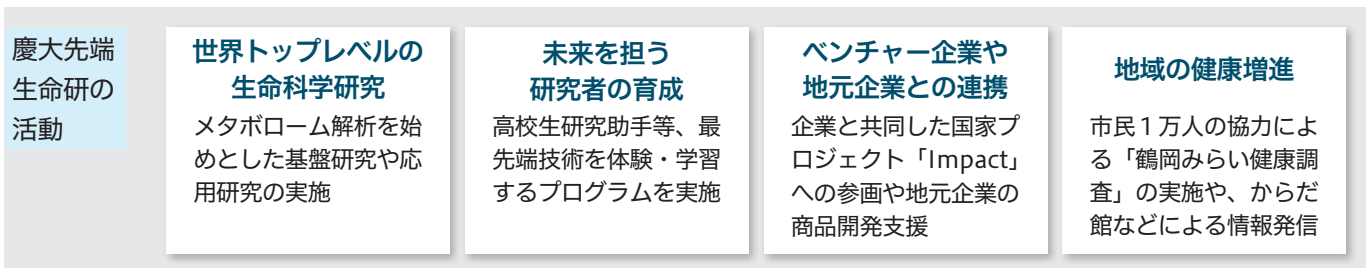
産業の高度化や地域活性化を目指し、慶大先端生命研の研究教育活動を山形県と鶴岡市が支援。地域を担う人材の育成や知的産業の創出に向けた取り組みを促進してきました。

## 慶大先端生命研の今

三者協定に基づき、県と市は慶大先端生命研の研究教育活動に対して、現在それぞれ年間3億5,000万円（計7億円）の支援を行い、研究教育活動に必要な人材と設備の維持などに活用されています。

慶大先端生命研では、県と市の補助金を研究の基盤を支える安定的な財源とすることで、細胞内のものを丸ごと短時間で調べるメタボローム解析技術を始めた強みを伸ばし、世界トップレベルの技術・設備を維持しています。

これらを活用した研究によって、社会に役立つ数多くの成果が生み出され、さらにベンチャー企業の創出や雇用の拡大など地域の活性化につながっています。



慶大先端生命研の研究教育活動により、ベンチャー企業や研究機関が集積し、「鶴岡サイエンスパーク」が発展

# サイエンスパーク全体図



ヤマガタデザイン(株)  
子育て支援施設  
キッズドームソーライ

ヤマガタデザイン(株)  
宿泊滞在施設  
ショウナイホテル  
スイデンテラス

慶大先端生命研  
バイオラボ棟

鶴岡市先端研究産業支援センター

スパイバー(株)  
試作研究棟・本社研究棟

サイエンスパークは、平成13年の慶大先端生命研の開設以降、研究成果を基にしたベンチャー企業の誕生や、研究機関等の進出が進み、現在約500人が働く研究産業エリアに成長しました。

## ：：鶴岡市先端研究産業支援センターって何をする所？

慶大先端生命研の研究成果を産業へと結び付けることを支援するため、ベンチャー企業や研究機関が実験や研究用として活用できる貸室施設として、鶴岡市が開設しました。

貸室は現在62室あり、ベンチャー企業等の活発な活動に利用されています。

### 入居している研究機関

#### ●慶大先端生命研

#### ●理化学研究所環境資源科学研究センター

慶大と理化学研究所の連携協定の下、最先端の植物科学研究のための拠点となっている

#### ●鶴岡工業高等専門学校K-ARC

科学研究の成果を実用化し、ものづくりに生かすための研究拠点となっている

#### ●国立がん研究センター・鶴岡連携研究拠点がんメタボロミクス研究室

国の政府関係機関の地方移転の方針により、平成29年に開設。国立がん研究センター、慶應義塾、山形県、鶴岡市の四者による連携協定のもと、研究成果の事業化、医療分野のクラスター形成を目指す。協定に基づき、県と市はこの取り組みを支援

現在、2つの研究チームが国立がん研究センターと慶大先端生命研の双方の強みを生かした共同研究を展開している

## 慶大先端生命研から生まれたバイオベンチャー企業

研究成果により、これまでに6社のバイオベンチャー企業が誕生しました。難病克服、病気の早期発見、環境問題への対応など、社会的意義のある取り組みを行っており、更なる事業の拡大が期待されています。

### ヒューマン・メタボローム・テクノロジーズ(株)

代謝物質の網羅的解析技術を核とし、企業や大学、公的機関に対し研究開発支援やバイオマーカー開発を行う

### スパイバー(株)

人工合成クモ糸を始めとした構造たんぱく質素材を開発。新世代の産業基盤素材としての大規模な普及を目指す

### (株)サリバテック

がんを早期に発見するためのだ液検査を展開

### (株)メタジェン

採取した便から腸内環境を分析・評価し、個別化ヘルスケアで病気ゼロ社会の実現を目指す

### (株)メトセラ

心不全向けの再生医療等製品の研究・開発を行う

### (株)モルキュア

遺伝子のゲノム配列を高速で解読する次世代シーケンサーと人工知能(AI)を使った抗体医薬品の開発を促進



# 私たちの暮らしとサイエンスパーク

発展を続けるサイエンスパークは、働く場の創出や若手人材の育成、地域の健康づくり、さらには高度な人材の集積や、経済波及効果の創出など、私たちの暮らしに関わる多くの効果を生み出しています。

## サイエンスパークで活躍する多様な人材

サイエンスパークで働く人の数は年々増加していて、地元出身者だけではなく、慶大先端生命研卒業者やインターン生など、多様な人材が集まり活躍しています。

## 多様な人材が活躍しています

### 病気ゼロ社会の実現に向けて



(株)メタジェン  
村上慎之介さん  
[慶大先端生命研卒]

在学中から研究している予防医療の発展に貢献したいと思っていました。「病気ゼロ社会の実現」という当社の理念に共感し、入社を決意。多くの自然や文化に囲まれる鶴岡は新しい発想が生まれやすい環境です。鶴岡の地で、新たなヘルスケア産業の創出を目指します！

### 地元鶴岡から環境問題解決に貢献



スパイバー(株)  
広瀬悠衣さん  
[鶴岡市出身]

人類が抱える様々な課題の解決に貢献したい想いが高まる中、当社の企業理念や目指す社会に共感し入社しました。自然の大切さを肌で感じられる鶴岡で勤務し、一層想いが強くなっています。生まれ育った鶴岡から夢の新素材を発信し、世界に誇れる街づくりにも貢献したいと思っています。

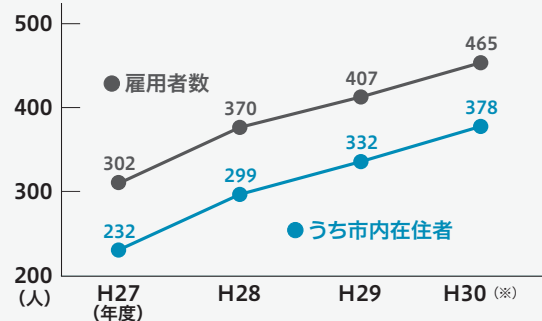
### 地方創生を鶴岡から



ヤマガタデザイン(株)  
藤原俊介さん  
[ITターン者]

東京の大手人材紹介会社に勤務していましたが、より企業経営に関わりたいたと考えていたときに、当社を知りました。ビジョンに共感したこと、自然が多い地域で家族と過ごす時間を大切にしたい思いもあり、転職を決意。想像以上に難しく、やりがいのある仕事に携わりながら、庄内生活を家族で毎日楽しんでいきます。

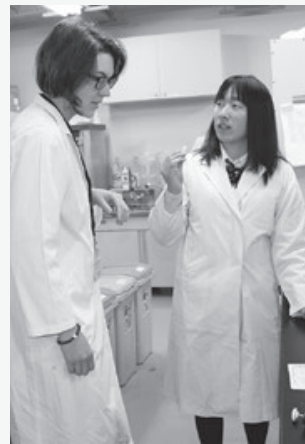
[サイエンスパーク関連雇用者数]



※ H30年度は、平成30年12月末時点の数値

## 鶴岡から未来の科学者を

慶大先端生命研では、研究とともに若手人材の育成にも力を入れていて、毎年約30人の地元高校生が研究助手や特別研究生として活躍。また、慶應義塾大学に進学して研究を続けている学生や地元ベンチャー企業に就職した学生もいます。

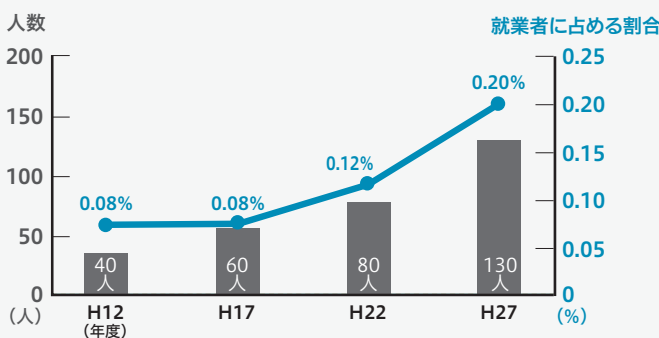


## 世界から注目されるサイエンスパーク

サイエンスパークの拡大とともに鶴岡市内の高度専門人材が増加しています。本市の就業者数に占める研究者の割合は、東北地方の人口10万人以上の都市では、仙台市、盛岡市に次いで3位です。知の集積が進んでいて、これからのUIターンに結び付くことも期待されます。

また、世界トップレベルの研究所を有し、大きな可能性を持つベンチャー企業が集まる鶴岡サイエンスパークは、多くのメディアに取り上げられ、訪問者が増えるなど、人材の交流や流入も進んでいます。

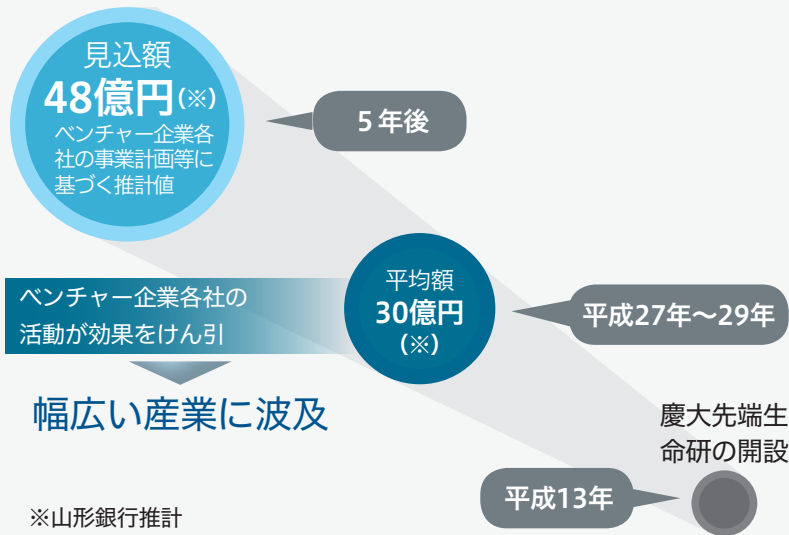
[鶴岡市内居住の研究者数の推移]



国勢調査に基づく山形銀行調べ



## [サイエンスパークが生み出す市内への経済波及効果]



### 地域経済への好影響

慶大先端生命研では、地元食品会社と共同で製品加工技術を開発するなど、特産物の付加価値向上にも取り組んでいます。

慶大先端生命研やベンチャー企業各社など、サイエンスパーク全体の活動が市内の幅広い産業に及ぼす経済波及効果は、年間約30億円。

経済波及効果は、ベンチャー企業各社の事業が計画等に基づき本格化すること、更なる拡大が見込まれます。

### 更なる発展に向けて

市は、これまでの慶應義塾や山形県との三者協定による取り組みの成果や効果の評価検証を踏まえ、3月に第5期目となる協定を新たに結びました。

更なる地域産業の発展や地域活性化を目指し、慶大先端生命研を核とした研究教育プロジェクトを三者共同で推進し、活動を支援していきます。

また、今年度からの10年間を計画期間とする第2次鶴岡市総合計画で、各分野を横断的に展開し、相乗効果を発揮するため「未来創造のプロジェクト」を設定。その中の一つ、「産業強化イ

### 第5期（令和元年～5年）協定のポイント

- 引き続き、慶應義塾は世界的なバイオ研究拠点の形成に向けた研究教育活動を展開し、山形県及び鶴岡市はこれを支援します。
- 慶應義塾は、山形県及び鶴岡市と連携して、地域産業の振興に向けた産学官連携事業や、地域の人材育成・国際交流など、地域との連携・交流の拡大に取り組みます。
- 鶴岡市と山形県は、慶應義塾及び慶大先端生命研の協力を得ながら、その研究成果などを積極的に活用し、地域産業の振興に取り組みます。

## 慶大先端生命研・サイエンスパークの最新の動きを紹介します！ 市民のための夕学講座 ～バイオ講座編～

受講者募集

**第1講** ●日時 9月12日（木）午後6時30分 ●テーマ 慶大先端研とサイエンスパークの最新情報「バイオサイエンスの最前線で活躍する鶴岡の若者たち」 ●講師 富田勝氏（慶大先端生命研所長）、慶大先端生命研やベンチャー企業で活躍する鶴岡市出身者 ●その他 研究ラボツアー（施設見学）も開催予定

**第2講** ●日時 10月4日（金）午後6時30分 ●テーマ 慶大先端研発ベンチャー企業の最新事情「鶴岡でも始まった～唾液によるがんリスク検査」「いいよ製品販売を控えたSpiber～構造タンパク質素材の未来」 ●講師 杉本昌弘氏（〈株〉サリバテック取締役）、森田啓介氏（スパイバー〈株〉代表取締役補佐兼Spiber〈Thailand〉Ltd. 取締役）

**第3講** ●日時 11月7日（木）午後6時30分 ●テーマ 市民と慶大先端研がともに起こす社会イノベーション「デザイン思考で考える健康とまちづくり」「社会人大学生、鶴岡での挑戦」 ●講師 秋山美紀氏（慶大環境情報学部教授）、高木慶太氏（慶大院修士1年、損害保険ジャパン日本興亜〈株〉ビジネスラボ鶴岡勤務）

**共通** ●会場 鶴岡市先端研究産業支援センターレクチャーホール ●申込み 致道ライブラリー ☎29-0810または本所政策企画課 ☎25-2111内線526へ

ノベーションプロジェクト」で位置づけた主な取り組みは以下のとおりです。

▽市内にある高等教育機関の相互の連携を促進し、次の時代の生命科学やバイオ関連産業を担う人材の誘致や育成を進めます。

▽慶大先端生命研や国立がん研究センター等の研究、ベンチャー企業の技術などを生かしながら、地域医療機

関との連携により、健康・医療まちづくりを推進します。

▽サイエンスパークの拡張、発展に向けた構想をつくり、バイオを核とした高度な産業集積を促進します。

市では、今後もサイエンスパークの活動状況の情報提供に努め、発展のための基盤を整えながら、地域活性化に取り組んでいきます。

## 若者の初めてのパスポート取得を支援します

☎食文化創造都市推進課国際事務室（出羽庄内国際村） ☎24 - 1181

鶴岡市の次代を担う若者の見聞を広め、グローバルな人材を育成するとともに、海外との相互交流を促進するため、初めてパスポートを取得した若者に対し、補助金を支給します。

## ■対象者 次の全てに該当する方

- ①平成2年4月2日から平成13年4月1日までに生まれた
- ②本市に住民登録がある
- ③平成31年4月1日から令和2年2月29日までに山形県内で発給されたパスポート（初取得に限る）を所持している



## ■助成額 5,000円

## ■助成人数 先着100人

## ■申請期間 来年3月31日④まで

## ■申請場所

- ▷同事務室
- ▷本所市民課（パスポートの交付時のみ）

## ■申請に必要なもの

パスポート、申請者本人名義の通帳（ネット銀行を除く）、印鑑、住民票の写し

生まれてくる赤ちゃんの「先天性風しん症候群」を予防するため

## 成人の風しん抗体価検査・ワクチン接種費用を助成します

☎健康課（にこ♥ふる） ☎内線373

## ■期間 来年3月31日④接種分まで

## ■対象

- ①妊娠を希望している24歳～50歳（平成31年4月1日現在）の女性
  - ②抗体価が不十分と判定された上記①の夫及び同居家族
  - ③妊婦（抗体価が不十分または妊婦検診での風しん抗体価検査結果判定前）の夫及び同居家族
- ※ただし、以下の方は対象外です。

## ●現在妊娠中または妊娠している可能性がある

## ●過去に風しん抗体価検査を受けたことがある

## ●風しんにかかったことがある

## ●風しん予防接種を2回以上受けたことがある

## ■助成額

全額（1人1回、市指定医療機関以外で実施した場合は償還払い〈上限あり〉）

## ■申請方法

印鑑（併せて対象②の方は検査結果、対象③の方は母子健康手帳など）をお持ちの上、事前に健康課 ☎内線373または各地域庁舎市民福祉課へ

それは誰にとっても突然のことだった。令和元年6月18日（火）22時22分。私は自宅でパソコンに向かっていた。強い揺れ。一瞬、石巻市の現地で経験した東日本大震災が頭をよぎった。22時25分、秘書係の上野主幹に電話し、迎えを依頼。防災服に着替え、市役所に向かう準備を始めた。テレビでは津波注意報を知らせている。早坂危機管理監に連絡し、避難の呼び掛け状況を確認。地震発生2分後の22時24分、Jアラートが「沿岸付近の方は津波に注意を」と自動発信したはずだった。しかし、温海の大部分の地域では停電が発生し、実際には各戸に設置されている有線放送設備等は呼応しなかった。22時46分には、防災行政無線の屋外拡声子局（いわゆる「ラッパ」）により、市職員が高台避難を呼び掛けたが、「聞こえなかった」「聞き取りづらかった」という声が寄せられている。今後の大きな反省材料だ。

23時頃、市役所に到着すると、職員や警察、自衛隊、報道機関などが続々と集まってきた。沿岸部では地震直後から自主的に高台避難が開始されていること、温海地域での停電、道路の陥没の発生などの情報が集まってきた。最初の災害対策本部の会合は23時15分頃に開催。その後は断続的に24時、15分が替わって19日深夜1時、2時30分に開催。早朝6時15分に再度集まることとし、一旦帰宅した。

19日早朝の本部会合後、温海の被害現場を回った。温海ふれあいセンターではホール天井が一部落下。各旅館でも瓦の落下、内壁の破損などが発生。

市長の  
一筆入魂

(19)



「鶴岡市市民まちづくり活動促進事業（鶴岡まち活）」後期事業募集

## 市民の皆さんが行うまちづくり活動を応援します

☎本所地域振興課 ☎内線522または各地域庁舎総務企画課へ

「鶴岡市市民まちづくり活動促進事業（鶴岡まち活）」は、市民の皆さんによる主体的なまちづくり活動や、行政との協働の取り組みを推進するものです。これまで実施していた「鶴岡いきいきまちづくり事業」、「鶴岡市住民自治組織ステップアップ事業」、「鶴岡パートナーズ」の3事業を、それぞれの核となる部分は残しながら、窓口の一本化や制度の簡素化などの見直しを行い、新たな制度として立ち上げました。

## ■対象事業

- ①まちづくり基本コース  
鶴岡らしさ・地域特性を生かしたまちづくり活動
- ②若者まちづくりコース  
若者が行うまちづくり活動や地域に関する学び
- ③まちづくりパートナーコース  
市と協働で取り組む市施設の整備、修繕等

## ■対象団体

- ①・③代表者及び構成員の過半数が鶴岡市民である5人以上の団体
- ②市内に在住または通学する3人以上の若者による団体・グループ

## ■補助内容

- ①補助対象経費の3分の2以内（上限20万円〈年1件のみ上限50万円〉）
- ②補助対象経費（上限10万円）
- ③原材料の現物支給など

## ■応募方法

必ず事前に相談の上、補助金交付要望書を本所地域振興課または各地域庁舎総務企画課へ

## ■募集期間

- ①8月20日☎まで
- ※8月下旬の審査会で補助の可否を決定します。
- ②・③来年1月31日☎まで

## 「鶴岡まち活」採択事業の一部を紹介します

- ①まちづくり基本コース
- ▶ツルオカ・ミーティング・ジャズコンサート  
ジャズ愛好家の多さや音楽活動の盛んさを生かし、イベントでの無料演奏会や即興ワークショップ、プロ演奏家によるコンサート等を開催する。

## 【イベント】「CROSS ROAD ~音の交差点」

国内外で活躍するミュージシャンによる、即興ワークショップとコンサートです。

■出演 ラモン・ロペス、ユーク・ヴァンサン、藤井郷子 ほか

## ▶即興ワークショップ

日 9月10日 ☎午後7時30分 場 なんだ屋  
定20人（要事前申込み） 費2,000円

## ▶コンサート

日 9月11日 ☎午後7時30分 場 まちなかキネマ  
定先着80人 費2,500円

## ▶高専生によるサイエンスアカデミー

～親子で学ぼう！科学の不思議～

高等教育機関の技術を生かし、未就学児等の子供を対象にした科学教室を学生の企画運営で開催する。

また、温泉の命である源泉くみ上げ・配湯設備3か所が破損があり、実質的に湯の供給がストップ。旧温海グラウンドホテル前では復旧作業が行われていた。鼠ヶ関港でも物揚げ場での亀裂・段差を確認。

その日の夕方、再度現場に。小岩川では、建設業協会の皆さんの協力の下に瓦の撤去とブルーシートの設置に追われていた。また、避難所である温海温泉林業センターには、高齢者に交じって子供の姿も。湯之里市内の市道に大きく亀裂が入り、市営紅葉岡住宅の方々など、しばらく避難を継続してもらう必要が生じており、何とかせねばと、胸が痛んだ（その後、住居周辺の安全性の確認を経て、6月20日18時に避難所を解消）。

6月19日、全国市長会長の立谷相馬市長からの助言を受け、熊本地震を経験した大西熊本市長に連絡。職員を派遣について相談したところ、先方快諾。大阪北部地震を経験した大阪府枚方市からは独自に職員が支援に駆け付けてくれた。その後も、り災証明書の発行に向けた調査体制構築など、多くの関係者にお世話になった。

現場の要請を待っていたのでは対応が遅くなってしまうことを、5日間石巻市役所を支援した東日本大震災の際に経験した。災害時には、要請を待たずに動く「プッシュ型」、押し掛けて対応することが重要だ。直ちに現場へ行き、状況を把握する。ニーズを先取りして瓦撤去や酒蔵支援のボランティアを派遣する。村上市との合同本部を立ち上げる。住民説明会を開催し、支援策を被災者に詳しく説明する。障がいのある方々に地震の際に困ったことがなかったかを尋ねる。山形県沖地震への対応の中で、改めてリーダーの責任の重さについて考えずにはいられなかった。

## 健康・福祉



10月は乳がん撲滅月間(ピンクリボン運動)です  
**日曜日乳がん検診**

10月20日① ■受付時間 午前8時30分～9時30分 ■場 荘内地区健康管理センター ■本市に住民登録のある40歳以上の偶数年齢の女性で、職場のがん検診がない方先着25人 費1、200円 ■申 8月30日⑤まで健康課☎内線366または各地域庁舎市民福祉課へ  
⑤生活保護・市民税非課税世帯の方に免除制度あり(要事前申請)

**高齢者に長寿のお祝いをお届けしています**

9月下旬頃まで ■申・函 数え歳88歳の方(米寿。昭和7年生まれ)：市から賀詞 数え歳99歳の方(白寿。大正10年生まれ)：県知事から賀詞 満100歳の方(大正8年4月1日～大正9年3月31日生まれ)：内閣総理大臣から祝状と記念品 ■岡本所長寿介護課 ☎内線182

## 年金・税



**産前産後期間の国民年金保険料免除について**

① 次の全てに該当する方 ①国民年金第1号被保険者 ②出産日が平成31年

2月1日以降 ③妊娠85日以上の出産(死産・流産・早産を含む) ■届出 出産予定日の6か月前から ■免除期間 出産予定日または出産日が属する月の前月から4か月間(多胎妊娠の場合は、出産予定日または出産日が属する月の3か月前から6か月間) ■岡鶴岡年金事務所☎23・5040、本所国保年金課☎内線113または各地域庁舎市民福祉課へ

**固定資産所有者の死亡に伴う手続き忘れに注意**

土地や建物の所有者が死亡した場合、相続人など固定資産税の新たな納税義務者(相続登記をしていない場合は相続人の代表)は、納税義務者変更申告書を提出する必要があります。 ■本市HP

## 子育て・教育



**ひとり親家庭の方へ 資格取得のための助成**

▼高等職業訓練促進給付金 ■資格取得のための養成機関に1年以上通学する方(最長3年間) ■支給額 月額7万5000円(市民税非課税世帯の方は月額10万円(いずれも最終学年は4万円増)) ■他給付金を受給している方を対象に助成制度(生活応援給付金)■支給額 月額5万円、住まい応援給付金(民間賃貸住宅に住んでいる方

**来春小学校入学予定者の健康診断を行います**

受付時間(午後)や会場等は、9月上旬に郵送する案内で確認してください。

10月	9月	期日	会場(就学予定校)
23日⑥	25日⑥	11日⑥	朝陽四小(同小)
11日⑥	18日⑥	13日⑥	朝陽二小(同小) 藤島小(藤島地域の小学校)
10日⑥	19日⑥	18日⑥	京田小(同小)
9日⑥	20日⑥	19日⑥	豊浦小(同小) 湯野浜小(同小)
8日⑥	21日⑥	18日⑥	大山小(同小)
7日⑥	22日⑥	17日⑥	西郷小(同小)
6日⑥	23日⑥	16日⑥	榎引西小(榎引地域の小学校) あさひ小(同小)
5日⑥	24日⑥	15日⑥	朝陽三小(同小)
4日⑥	25日⑥	14日⑥	朝陽五小(同小)
3日⑥	26日⑥	13日⑥	羽黒小(羽黒地域の小学校)
2日⑥	27日⑥	12日⑥	朝陽五小(同小)
1日⑥	28日⑥	11日⑥	朝陽五小(同小)
23日⑥	29日⑥	10日⑥	あつみ小(温海地域の小学校)
11日⑥	30日⑥	9日⑥	大泉小(同小、上郷小)
10日⑥		8日⑥	朝陽六小(同小)
9日⑥		7日⑥	朝陽六小(同小)
8日⑥		6日⑥	朝陽六小(同小)
7日⑥		5日⑥	朝陽六小(同小)
6日⑥		4日⑥	朝陽六小(同小)
5日⑥		3日⑥	朝陽六小(同小)
4日⑥		2日⑥	朝陽六小(同小)
3日⑥		1日⑥	朝陽六小(同小)
2日⑥			朝陽六小(同小)
1日⑥			朝陽六小(同小)

対平成25年4月2日～26年4月1日生まれの来春小学校入学予定者(東日本大震災での避難等で本市に住所のない児童も受診が必要です) ■岡小学校教育課(榎引庁舎) ☎57・4865

**特別児童扶養手当の所得状況届の提出を**

特別児童扶養手当を受給している方は、毎年所得状況届を提出することになっていきます。該当する方には通知書を送りますので、提出期間等を確認し、本所子育て推進課☎内線152または各地域庁舎市民福祉課へ忘れずに提出してください。

**児童扶養手当の現況の届出を**

児童扶養手当を受給している方は、毎年現況の届出をすることになっていきます。該当する方には通知書を送りますので、届出期間等を確認し、本所子育て推進課☎内線150または各地域庁舎市民福祉課へ忘れずに届出をしてください。

▼特設受付会場 ■場 8月1日⑥～7日⑥の平日：午前9時～午後7時・市役所本所6階大会議室 8月3日⑥・4日⑥：午前9時～午後4時・同1階市民ロビー

**未婚の児童扶養手当受給者に対する臨時・特例給付金について**

該当する方には通知書を送りますので



8月3日(土)～9日(金)

# 戦争と平和の資料展

本所総務課 ☎ 内線315

時 午前9時～午後7時(9日は午後1時まで) 場 中央公民館  
内 核兵器の悲惨さを訴えるパネル等の展示、戦争体験者の話を聞く会・戦争関連の本の読み語り(3日午前11時)

## 鶴岡市平和都市宣言

世界の恒久平和実現は、人類共通の願いです。しかし、いまなお武力紛争等により尊い生命が奪われ、世界の平和に大きな脅威がもたらされています。世界唯一の被爆国である日本に住む私たちは、核兵器をはじめとする大量破壊兵器の速やかな廃絶を訴えます。私たち鶴岡市民は戦争のない永遠の平和と文化の構築を強く決意し、ここに「平和都市」を宣言します。

## 生活・その他



安心・安全な水のために  
8月1日～7日は「水の週間」です

地下水をはじめとする水は限りある貴重な資源です。安定的・永続的に利用していくには一人ひとりの心掛けが大事です。8月は水の使用量が多くなる傾向にありますので、ふだん以上に大切に使いましょう。

本所環境課内「庄内南部地域地下水利用対策協議会」事務局 ☎ 内線720

ただちや豆が旬を迎えます！  
8月8日は「ただちや豆の日」

ただちや豆は枝豆の中でも甘味・うま味が強く、夏バテ予防や美容にも効果があるとされています。

当日は関西での市長の市場トップセールスや加茂水族館・湯野浜海水浴場での試食もあります。

理由 ▼「ただちや」は「おやし(パパ)」を意味し「88」は「パパ」と読めるから ▼数字の「8」が2粒さやが多いただちや豆の特徴を表しているから ▼旬のおいしい時期だから  
本所農政課 ☎ 内線576

防災を学ぶ・災害に備える9月1日は防災の日  
防災フェア2019

関東大震災等の災害を教訓に、防災への意識を高め、災害に備えることを

目的に、9月1日は防災の日とされています。もしものときの避難場所や、家族との連絡方法を確認しておくとともに、防災に関する知識や技術を習得しましょう。

8月28日(土)～9月2日(日) 午前10時～午後4時 場 市役所本所 内 各種ハザードマップ・非常持出袋・防災資機材の展示、AEDを使った心肺蘇生法の講習、防災に関する相談窓口開設等  
本所防災安全課 ☎ 内線662 他  
「水害・土砂災害パネル展」を同時開催

## Jアラートの全国一斉情報伝達訓練を実施します

地震・津波や武力攻撃などの災害が発生した場合、その緊急情報は、全国瞬時警報システム(Jアラート)によって、国から市町村に伝えられ、住民の皆さんに伝達されます。

訓練当日は、防災行政無線による試験放送が行われますので、災害と間違えないよう注意してください。

8月28日(土)午前11時頃 放送内容  
チャイム音↓「これは、Jアラートのテストです」3回↓「こちらは、防災つるおかです」↓チャイム音 本所  
防災安全課 ☎ 内線179

## あなたの周りの技能者を推薦してください 優れた技能を持つ方を募集します

本市は毎年、優れた技能を持つ方を卓越技能者として表彰しています。対次の全てに該当する技能者 ①15年

以上の経験を持ち、今もその職業に従事 ②技能を通じて労働者の地位向上及び産業発展に寄与し、他の技術者の模範になっている ③9月6日(金)まで推薦書を本所商工課 ☎ 内線563へ 他市HP

## 鶴岡墓園の利用者を募集します

対次の全てに該当する方 ▼本市に住民登録がある ▼自宅等に焼骨を保管し納骨する場所がない ▼使用許可後1年以内に墓碑等而建て、焼骨を埋蔵する ■募集区画・永代使用料・管理料年額(今年度分はその7か月分)  
①4㎡・2区画・15万5,000円・3、600円 ②6㎡・4区画・23万円・4、800円 ③8月1日(土)～15日(金)に本所市民課 ☎ 内線158へ 他抽せん会  
(8月21日(土)午前10時(市役所本所))

## 鶴岡駅前地区整備工事のお知らせ

鶴岡駅前地区のアクセス向上、交通結節点としての環境整備を図るため整備工事を行います。工事期間中は通行規制などによりご不便をお掛けすることがあります。ご協力をお願いします。

期間 9月末まで(予定) ■工事内容 駅前ロータリーの自家用車降車専用レーンの拡幅、歩行者通路用シェルターの増築、駅北側のロータリー整備、地下道の照明LED化等 本所  
都市計画課 ☎ 内線464

# まちのできごと



## ほっとトピックス



< J A全農山形鶴岡倉庫、マリカ西館周辺 >

### 鶴岡 庄内酒まつり2019 - 地酒を飲んで応援しよう！がんばろう庄内！

7.6

庄内地方全18酒蔵の銘酒を試飲できる催し。今年には地震の被害を受けた酒蔵を支援しようと各種プログラムを実施しました。会場には見舞

金箱が設置され、グッズ販売収益やワークショップの参加費を寄付。訪れた日本酒ファンは地酒を楽しんで、震災からの復興を応援しました。



< 関川地内 >

### 温海 関川しなの木の皮はぎ体験

6.30

しなの木の爽やかな花の香りに包まれながら、しな織の原料を採取する皮はぎに挑戦しました。参加者たちは慣れない作業に悪戦苦闘。そして、

硬い樹皮から糸が紡がれることにびっくり。しな織には22の工程があり、これから1年間、手間暇を掛けて織り上げられます。



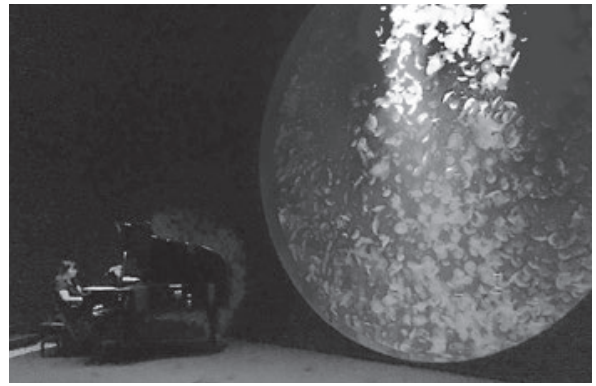


<鶴岡銀座商店街>

### 鶴岡 ぎんざパンまつり

6.22

市内外のパン屋等が通りに出店。商店街には焼き立ての香ばしい香りがあふれ、たくさんの買い物客でにぎわいました。



<加茂水族館>

### 鶴岡 クラゲ大水槽 クラシックミニコンサート

6.23

外国クルーズ船の乗客を歓迎しようと開催。幻想的な雰囲気の中で奏でられるピアノの調べに、観客は魅了されました。



<日本そばと天ぷら草介>

### 藤島 産学官連携 庄農うどん大作戦！試食会

6.27

「ツルツルでうめ〜」。生徒たちは、授業で作ったうどんが使われた、地元飲食店の期間限定メニューを味わい大喜びでした。



<つるおか食文化市場FOODEVER(フーデェヴァー)>

### 鶴岡 「鶴岡 観光 元気」宣言

7.1

観光推進組織「<sup>デガム</sup>DEGAM鶴岡ツーリズムビューロー」が設立され、地震に負けず観光振興に取り組むことを誓いました。



<月山山頂>

### 羽黒 月山開山祭

7.1

濃霧の中、残雪の登山道を歩み集まった多くの参加者たち。晴れ間がのぞいた山頂で月山神社本宮を参拝しました。



<朝日中>

### 朝日 車いすバスケットボール体験教室

7.4

パラリンピック女子日本代表監督・選手等の指導の下、初の体験に大奮闘。シュートが決まると大きな歓声が上がりました。

# つるおか 情報掲示板



注)掲載情報の詳細は、問合せ・申込み先に問い合わせるか、ホームページ等で確認してください。費がないものは原則無料。申があるものは事前の申込みが必要です。

■掲載を希望する方は…本所総務課 ☎内線316へ  
掲載依頼締切日は発行月の前々月25日です。掲載対象は発行月の4日以降の催し等です。市内で開催され対象となる市民が多いものを基本的に優先。編集の都合上、掲載できない場合もあります。掲載することが不適当と市が認めるものは掲載できません。

## 催し



### 庄内昆虫同好会 昆虫標本展示

☎ 8月18日 ☎までの午前9時〜午後4時30分 場 場鳥海イヌワシみらい館(酒田市) ☎ 同好会会員が山形県内で採集した1,000種類に及ぶ昆虫標本や写真、映像の展示 閩猛禽類保護センター ☎0234・64・4681

### 企画展示「港の風景画展〜高橋英彦が描いた日本海 港の風景〜」

☎ 8月25日 ☎までの午前10時〜午後5時 場 場・閩酒田海洋センター ☎023

4・26・5642

### 郷土ゆかりの人物資料館 大宝館夏休みフェスタ!

▼クイズラリー ☎ 8月3日 ☎〜18日 ☎

▼ロースウィンドウ〜光を楽しむ切り絵を作ろう! ☎ 8月3日 ☎〜18日 ☎の土曜・日曜日、祝日  
▼共通 場 場・閩同館 ☎24・3266

### 夏休み自由研究サポート

### 「江戸時代の学校『致道館』を調べよう!」

☎ 8月4日 ☎午前9時 場 庄内藩校致道館 閩小学5年・6年生 閩同館 ☎23・4672

### 出羽庄内国際村音楽祭2019

### 「サルサダンス・ワークショップ」

☎ 8月4日 ☎・12日 ☎・18日 ☎午前10時 閩 8月22日 ☎開催の同祭チケット購入者 場 場・閩同館 ☎25・3600

### 8月4日 ☎〜15日 ☎ 松ヶ岡夏祭りWEEK

☎・☎ 4日 ☎・12日 ☎・13日 ☎: 作る・食べる・彩る・くつろぐ「松ヶ岡SILKグランピング」 10日 ☎・11日 ☎: 親子で体験・発見「松ヶ岡SILKラボ」 期間中(日程はHP) : 松ヶ岡SHOP&クラフト(ナイトミュージアム、クラフト・食・陶芸・手捺染等体験、シルク生地販売、桃直売等) 場 松ヶ岡開墾場 費 プログラムごとに

異なります ☎ HP 閩本所政策企画課 ☎内線526

### ふじしま夏まつり

☎ 8月4日 ☎午前9時〜午後8時 場 場 藤島体育館北側芝生広場 ☎子どもすもう大会(藤島小学校相撲場)、出店、お祭り屋台、魚のつかみどり、ライブステージ(藤ろつく祭歌うまNo.1決定戦)、ふじしま焼肉フェスティバル、鶴岡伝統芸能祭、盆踊り等 閩 場 場ふじしま観光協会 ☎64・2229 他市 HP



### 発掘!ちよつと昔の16ミリ映画会 〜おとなのための名画館〜

☎ 8月7日 ☎午後3時 定 定先着30人 閩「ガッツ親父とオサム」 場 場・閩中央公民館 ☎25・1050

### 図書館本館 夏のリサイクル本プレゼント

☎ 8月10日 ☎〜12日 ☎午前9時30分〜午後4時30分 場 場・閩同館 ☎25・2525

### 金峰少年自然の家 「わくわくスタウオッチング」

☎・場 8月10日 ☎: 鳥海パノラマパー

ク(遊佐町) 11日 ☎: 金峰少年自然の家 時 午後7時〜8時30分 定 各日先着40人 閩星空観察 ☎同館 ☎24・2400 他雨・曇天時はクラフト(費110円)

### 日本棋院鶴岡支部 鶴岡市納涼囲碁大会

☎ 8月11日 ☎午前10時 場 勤労者会館 対 Aクラス: 5段以上 Bクラス: 3段・4段 Cクラス: 2段以下 閩三浦 ☎23・4351

### ステラの会 星を見る会 「ペルセウス座流星群を見よう!」

☎ 8月12日 ☎午後8時30分 場 田川コミュニティセンター 閩星座解説、星の観望 費 100円 持 懐中電灯、マツト等 閩同会(松永) ☎090・7561・8107 他中学生以下保護者同伴。工作(費100円)あり

### 湯殿山本宮祭

☎ 8月15日 ☎午前11時 場 湯殿山神社本宮 ☎54・6133

### 本市を代表する夏のイベント 鶴岡お祭りウィーク

▼庄内大祭 ☎ 8月15日 ☎(14日 ☎宵祭り) 閩同祭奉行所 ☎22・8100

▼赤川花火大会 ☎ 8月17日 ☎ 閩同大会実行委員会 ☎64・0701 他 HP

▼おいやさ祭り ☎ 8月18日 ☎ 閩同



祭り実行委員会 ☎ 25・0613

▼共通 岡本所観光物産課 ☎ 内線569

### 戸沢花胡蝶歌舞伎

日 8月16日 ☎ 午後1時 場 戸沢自治公民館  
■ 演目 義経千本桜 二段目  
渡海屋・大物の浦 知盛討死の場  
温海庁舎産業建設課 ☎ 43・4617

### 八沢川せせらぎ公園・夏まつり

日 8月18日 ☎ 午後1時30分 水 中宝  
探し、笹ふね作り、ざっこしめ等 費  
100円 岡上郷コミュニティセンタ  
ー 内上郷むらおこし15会議 ☎ 35・2001

### ～家業を継いで…笑顔の声で～

日 8月22日 ☎ 午後3時 場 東京第一ホテル鶴岡 師 横尾友栄氏 (有壽屋代表取締役) 申 鶴岡地区物産協同組合 ☎ 64・8701

### 鶴岡市芸術祭へ9月の予定

▼白鷺社美術展 日 9月1日 ☎ 12日  
☎ 午前9時30分～午後6時 (12日は午後4時まで) 場 鶴岡アートフォーラム 費 大人：400円 学生：200円 中学生以下：無料  
▼田川民話の会語り市 なんだば、語て

みつがの。家根合宿 日 9月11日 ☎ 午後3時15分 場 第1学区家根合ふれあいホーム (庄内町)

▼錦心流琵琶演奏会 日 9月15日 ☎ 午後1時 場 中央公民館  
▼つるおか小品盆栽展 日 9月20日 ☎ 22日 ☎ 午前9時～午後5時 (22日は午後4時まで) 場 中央公民館

▼さざ波会民謡と舞踊のつどい 日 9月22日 ☎ 午後0時30分 場 中央公民館  
▼鶴岡ウインドオーケストラ定期演奏会 日 9月23日 ☎ 午後2時 場 中央公民館

▼Vivibaleスタジオバレエコンサート 小品作品集 日 9月26日 ☎ 午後6時 場 荘銀タクト鶴岡 費 3,000円

▼共通 岡鶴岡市芸術文化協会事務局 ☎ 57・2008

### 出羽庄内国際村 せかいの台所 ベナン料理 マリエッタさんの台所

日 8月24日 ☎ 午前10時～午後1時 定 10人 師 マリエッタ・ゴンドゥブ氏 (ベナン出身) 費 1,500円 場・申 8月6日 ☎ から同館 ☎ 25・3600へ

### 音楽の夕べ ～あなたとクラゲと音楽と～

日 8月24日 ☎ 午後6時 出 演 アンサンブルだつちや 費 高校生以上：1,000円 中学生以下：500円 場・他 年 加茂水族館 ☎ 33・3036 間 パスポートをお持ちの方は無料

### 手作り「ヨモギ茶を飲みながら 「よもぎ餅作り」

日 8月24日 ☎ 午後1時30分 定 16人 費 500円 場・申 8月1日 ☎ からふじしま市場たわらや ☎ 64・3093へ

### 道の駅「あつみ」しゃりん オープン28周年行事

日 8月25日 ☎ 午前9時～午後7時  
内 抽せん会、ステージイベント、山戸能「夕陽能」(午後5時30分) 場・間 しゃりん ☎ 44・3211



### 市民サロン第1講「体験から知る 環境問題―庄内の海を守るために―」

日 8月27日 ☎ 午後6時30分 場 庄内産業振興センター 海のごみ問題 プラスチックのゆくえ」大谷明氏 (パトナーシップオフィス)、「漂着ごみを無くすために私達ができること」佐藤司氏 (鶴岡高専創造工学科化学・生物コース准教授) 申 同センター内鶴岡高専技術振興会 ☎ 23・2200

### 山形県少年の主張大会 鶴岡地区大会

本市と三川町の中学生代表12人が「いま伝えたい私のメッセージ」として熱い思いを発表します。

日 8月29日 ☎ 午後2時 場 出羽庄内国際村 岡本所防災安全課 ☎ 内線186

### 鶴岡高等養護学校 学校公開&ほのぼのふれあいバザー

日 8月30日 ☎ 午前10時30分 対 特別支援教育や同校の教育活動に関心がある方、障害者雇用を考えている事業所の方等 内 施設見学、授業参観、製品販売 岡同校 ☎ 22・0581

### 鶴岡市リサイクルプラザ 「くるりん館」休日見学会

日 9月1日 ☎ 午前9時30分～午後3時 内 くるりん館探検隊 (工場内見学)、ガラスアート工作体験、ごみ分別相談、再生品の展示と抽せん 場・岡同館 ☎ 35・3557

### 国際ソロプチミスト鶴岡 チャリティー音楽祭

日 9月1日 ☎ 午後6時 場 荘銀本店ホール 費 2,500円 岡チャリティー事業実行委員会

### 「こや姫」デビュー10年！ブランド米への軌跡 水田農業試験場参観デー

日 9月7日 ☎ 午前10時～午後3時 内 「つや姫」コーナー (ポスター・グッズ展示)、研究成果展示、お米パン・新品種のお餅・おにぎり等の試食、景品クイズ、特製しおりと雪若丸プレゼント、産直組織出店販売等 場・岡山

形県農業総合研究センター水田農業試験場 ☎64・2100

## 鶴岡市出身フルート奏者 鎌田邦裕氏演奏会

☐9月3日④午後3時 場東京第一ホテル鶴岡 ☐秋の童謡、歌謡曲、民謡クラシックの名曲ほか

## あつみ温泉野外能楽 「せせらぎの能」

☐9月7日④ 場・時・☐あんべ湯・午後3時：あつみ保育園鼓隊、鶴岡中央高校天魄太鼓、御湯興かつぎ あつみ温泉「朝市広場」・5時：佐藤善人歌謡ショー、熊野神社巫女舞・子供獅子舞 7時：山戸能上演 8時：黒川能上演 費1,000円（有料観覧席のみ。ワンドリンク付き）☐あつみ温泉魅力づくり推進委員会 ☎43・2024 ☐雨天時は両会場とも温海温泉林業センター

## 郷土資料館歴史講演会 上杉謙信と出羽庄内

☐9月8日④午後2時 師山田邦明氏（愛知大学文学部教授） 場・申 8月20日④から図書館本館 ☎25・2525へ

## 月山ワイン・ジュース飲み放題 月山ワインまつり

☐9月8日④正午 場鶴岡公園 ☐物販（軽食他）、月山ワインや地域特産

物の販売コーナー 費大人：2,000円（当日は500円増し） 子供（20歳未満）：700円（当日は300円増し） ■前売り券取扱い JA庄内たがわ本所・各支所・産直ぬめ農マルシェ、JA鶴岡本所、産直あさひグループ、出羽商工会、ランドエル・サン、朝日庁舎産業建設課 ☐JA庄内たがわ本所内「同まつり実行委員会」事務局 ☎64・3000



## 絵本作家 長野ヒデ子氏講演会

☐9月8日④午後1時30分 場勤労者会館 ☐子ども・いのち・絵本を語る」 費大人：1,000円（当日は200円増し） 中学生、高校生：500円 ☐子ども読書を支える会事務局

## 六十里越街道歴史旅 「ゆどの詣で」全行程を歩く

☐9月14日④～16日④午前8時～午後5時（月山あさひ博物館集合、16日は午後4時まで） 場・費14日：松根↓注連寺↓大日坊↓田麦俣（3,000円） 15日：田麦俣↓蟻腰坂↓湯殿山奥の院（3,800円） 16日：湯殿山有料道路料金所↓大峠峠↓志津温泉（2,300円） 定各日先着25人 持

昼食等 ☐9月6日④まであさひむら観光協会 ☎53・3411へ

## 北前船寄港地フォーラム in庄内・山形

☐9月12日④午前9時30分～午後0時30分 場荘銀タクト鶴岡 定先着300人 ☐日本と中国からの基調報告、庄内と中国大連市のアトラクション交換等（予定） ☐9月4日④まで本所観光物産課内同実行委員会事務局 ☎25・2111へ

## 読書で元気なまちをつくらう・市民の集い 村上龍男氏講演会

☐9月29日④午後1時30分 場荘銀本店ホール ☐「我が青春を語る」村上龍男氏 費大人：500円 中学生、高校生：無料 問事務局

## 10月13日④開催 黒川・蠟燭能

毎年2月に行われていましたが、開催時期が変わります。  
▼第一部蠟燭能 時正午 場春日神社 定230人 ☐黒川能上座（能「絵馬」「猩々」、狂言「文相撲」） 費4,500円～6,000円（全席指定）  
▼第二部交流会 時午後4時 場王祇会館 定110人 ☐参加者と能役者との交流（伝統料理、たる酒など） 費3,000円  
▼共通 申王祇会館 ☎57・5310

## 健康・スポーツ



### 鶴岡市民健康スポーツクラブ

- ▼脂肪燃焼エアロ 日火曜日午前10時
- 場小真木原総合体育館 ☐ジョギングレベルのエクササイズ
- ▼グラウンドゴルフ 日火曜日午後1時30分 場小真木原公園
- ▼楽しく健康体操 日火曜日午後1時30分 場小真木原総合体育館 ☐呼吸法、経絡体操等
- ▼ベーシックエアロ 日火曜日午後7時 場小真木原総合体育館 ☐ウォーキングレベルのエクササイズ
- ▼共通 費年会費1万5,000円（月払い2,000円・別途登録年会費2,000円） 申同クラブ ☎25・8131 ☐無料体験1回可

### フリークライミング 利用資格講習会

☐8月7日④・16日④、9月4日④・20日④、10月2日④午後7時 問高校生以上 費3000円 場・申藤島体育館 ☎64・2143

### 認知症の方とその家族の 交流・相談・情報交換に

▼ほつこりがふえ ☐8月8日④、9月12日④ 場総合保健福祉センター（にこふる） ☐認知症に関するミニ



講話、お茶を飲みながらの交流や相談、  
介護者交流 費1000円

▼認知症を理解する教室 日8月24日  
④ 場 上郷コミュニティセンター ④  
講演「認知症を知る〜認知症かな?と  
思ったら〜」富樫千代美(荘内病院認  
知症看護認定看護師)、ワンポイント  
アドバイス「サービスの利用の仕方について」

▼共通 時午前10時 申各日2日前まで  
本所長寿介護課☎内線533へ

▼共通 時午前10時 申各日2日前まで  
本所長寿介護課☎内線533へ

### 仲間同士のおしゃべりサロン オストメイトかふえ

日8月17日④午前9時30分 場 にこふる  
④オストメイトとその家族の情報交換 ④庄内オストメイト家族会事務局

### 中国式体幹トレーニング・呼吸法 体験会 in 藤島

日・場8月21日④午前10時・長沼地区  
地域活動センター、午後2時・渡前地区  
地域活動センター、8月23日④午前  
10時・藤島地区地域活動センター、8  
月27日④午後7時・藤島体育館、8月  
28日④午前10時・八栄島地区地域活動  
センター、午後2時・東栄地区地域活  
動センター

### トレーニンングルーム 利用資格講習会

▼小真木原総合体育館(☎25・813

1) 日8月19日④、9月9日④午後  
7時

▼藤島体育館(☎64・2143) 日  
8月、9月の毎週2回午後2時・7時

▼羽黒体育館(☎62・4789) 日  
8月8日④、9月12日④午後7時

▼櫛引スポーツセンター(☎57・43  
11) 日①8月21日④ ②9月18日  
④ 時①午後2時30分 ②午後7時

▼共通 対中学生以上 費3000円  
他要予約。利用資格証は4施設共通

皆さんの応援をお願いします

### 鶴岡市民総合体育大会

日8月24日④・25日④ 場 小真木原総  
合体育館等 ④バレーボール、野球、  
サッカー、ソフトテニス、弓道、卓球、  
柔道、ソフトボール、バドミントン等  
18競技の大会 ④同館☎25・8131

### 鶴岡市ニコニコ元氣アップセミナー

日8月25日④午後1時30分 場 第三学  
区コミュニティセンター ④特別講演  
「子ども・若者のSOSに気づくため  
に〜自分を傷つけずにはいられない  
〜」松本俊彦氏(国立精神・神経医療  
研究センター精神保健研究所精神科医  
師) 申8月19日④まで健康課(にこふる  
☎) ☎内線364へ

### 総合保健福祉センター「にこふる」 軽トレーニンングルーム利用資格講習会

日8月29日④午後7時 場 にこふる

対18歳以上(高校生を除く)の方先着  
30人 費2100円 ④健康課☎内線3  
70 ④市トレーニンングルーム利用資  
格証をお持ちの方は受講免除

### てくてく健康「里山あるき」

▼古の六十里越街道に行く 日8月31  
日④午前8時30分(市役所本所集合。  
(現地集合不可。全員バス利用) 場  
注連寺↓十王峠↓峠道↓追分石↓本明  
寺↓かたくり温泉ぼんぼ(約8km)  
定70人 費大人:1,000円 中学  
生以下:700円 ④おわん、軽食  
申8月19日④〜26日④

▼羽州浜街道 波渡岬と笠取峠に行く  
日9月7日④午前9時(五十川駅集合。  
送迎バスは午前8時30分に市役所本所  
発(要予約) ④同駅↓波渡岬↓小波  
渡↓笠取峠↓氣比神社↓坂本屋(約9  
km) 定80人 費大人:1,000円  
中学生以下:500円 申8月26日④  
〜9月2日④

▼黒川能の里を巡る 日9月14日④午  
前9時(王祇会館集合。送迎バスは午  
前8時30分に市役所本所発(要予約)  
④場赤川東部段丘の田畑等(約8.5km)  
定100人 費大人:1,000円  
中学生以下:500円 申9月2日④  
〜9日④

▼獅子の里を巡る 日9月15日④午前  
9時(藤島農村環境改善センター集  
合。送迎バスは午前8時30分に市役所  
本所発(要予約) ④場同センター↓根

つ子杉↓四阿展  
望台↓地蔵の湯  
↓起点(約8km)  
定100人 費  
大人:1,000円  
中学生  
以下:500円  
申9月2日④〜  
9日④



▼共通 ④コップ、箸等 ④スポーツ  
課☎25・8131 ④小学生以下保護  
者同伴

### 糖尿病予防セミナー 9月夜コース(全2回)

日9月5日④午後6時45分・27日④7  
時 場 にこふる ④糖尿病境界型ま  
たは治療中の方先着20人(おおむね70  
歳まで) ④糖尿病の予防と治療につ  
いての講話、運動、スマートイート学  
習(賢い食べ方体験)等 ④内科医師  
管理栄養士、健康運動実践指導者、保  
健師等 費5000円 申8月15日④ま  
で健康課☎内線369へ

### ヘルスアップセミナー 午前コース(全8回)

日9月11日④・19日④、10月2日④と  
3日④と4日④のうち1日、10月10日  
④・24日④、11月7日④・21日④、12  
月5日④午前9時30分(9月11日は午  
後1時30分から) 場 にこふる ④本  
市に住民登録がある昭和25年4月2日  
〜55年4月1日生まれの方で、次の全

てに該当する方35人 ▽肥満解消のため減量を希望 ▽BMI(体格指数)が24〜30、または腹囲が85cm以上の男性、90cm以上の女性(医師から運動を禁止されている方を除く。服薬中の方は医師に要相談) ▽これまで同セミナーに参加したことがない ▽全日程に参加できる 内運動実技、健康学習生活習慣に関する個別相談 費1、3000円 申8月20日迄まで健康課 内線369へ 他市HP

## ナイターバレーボールリーグ 大会参加チーム・個人募集

日10月7日⑨〜12月16日⑨ 内クラブ男子・女子、実業団、シニア(35歳以上)、ミドル(男女混合)、個人は鶴岡地区クラブバレーボール連盟登録チームでの参加 費1チーム8、000円(同連盟未登録チームは別途登録料7、000円。個人は参加チームによる) 申8月17日迄まで同連盟事務局へ

## あさひスポーツクラブ 教室参加者募集

▼キッズダンス 日曜日午後7時 費月額2、000円  
▼フィットネスエアロ 日毎月第2、4水曜日午後7時30分 費月額1、500円  
▼ピラティス 日毎月第2、4金曜日午後7時 費月額1、500円  
▼共通 費登録費1、000円 場・

申朝日スポーツセンター内同クラブ 53・3302

## 東京2020オリンピック聖火リレー 山形県聖火ランナー募集!

日来年6月7日⑩・8日⑩ 定35人  
■応募 公募サイトの応募フォームに必要事項を記入の上、8月31日迄までに送信(郵送の場合は山形県県民文化スポーツ課内リレー山形県実行委員会へ) 関ナビダイヤル ☎0570・200181 他HP

## 子育て・子供向け



### 子ども家庭支援センター

▼ハッピーホリデー(自由来館型遊び場なかよし広場休日午前開放) 日8月4日⑩、9月7日⑩午前9時〜正午  
▼あかちゃんのお部屋 日①8月9日⑩ ②9月17日⑩ 時午前10時 対未就園児(①平成31年2月〜4月生まれ ②31年3月〜令和元年5月生まれ)とその保護者、初めて出産を迎える妊婦  
内親子触れ合い遊び、ティータイム 持バスタオル 申①8月6日迄まで  
②8月13日迄 ③9月11日迄  
▼あかちゃん広場 日①8月20日迄 ②9月12日迄 時午前10時 対未就園児(①平成30年8月〜31年1月生まれ ②30年9月〜31年2月生まれ)とその保護者 内①親子触れ合い遊び、離乳

食の話 ②触れ合い遊び、音楽を楽しもう 師①鈴木幸絵(栄養士) ②蛸井美羽鳥氏(バイオリン奏者) 持バスタオル 申①8月15日迄まで ②8月21日迄 ③9月9日迄

▼転入者ための子育て案内講座 日9月9日⑩午前10時 場第三学区コミュニティセンター 対未就学児がいる転入家庭の親子先着10組程度 内子育て情報の紹介 申9月5日迄まで  
▼共通 場ここふる 申同センター(ここふる) ☎25・2741

## 助産師が授乳のアドバイスをします 母乳・ミルク相談

日8月7日・14日・21日・28日、9月4日・11日・18日・25日の水曜日午前10時〜正午 場ここふる 対市内在住の授乳期の母親各日先着2人 持母子健康手帳、タオル2枚、おくるみ(バスタオル可)等 申健康課 内線374



## 図書館本館夏のおはなし会

日8月10日・17日・31日の土曜日午後3時 対幼児以上の親子 内ペープサート、パネルシアター、絵本の読み聞かせ等 場 関同館 ☎25・2525

## 離乳食教室 「ベビーキッチン」

日8月23日⑩午前9時45分 場ここ

ふる 対市内在住の平成30年9月〜11月生まれの子供とその保護者先着20組 内離乳食の進め方・調理実習・試食、栄養士による個別相談 費1組500円 持大人：母子健康手帳、エプロン、三角巾 子供：食事前エプロン、手拭き、甘くない飲み物、スプーン、お出掛けに必要な物 申8月16日迄まで健康課 内線375へ



## スライムづくりクラゲの観察・科学実験など 夏だ! 科学体験教室

日8月10日⑩午前10時〜午後3時 場エスモール 対小学生 関山形大学サイタセンター ☎023・628・4517

## まんまルーム8月の講座 「イヤイヤ期の関わり」

日8月20日⑩午前10時30分 師市立保育園長 場 関同ルーム ☎24・5635

## 鶴岡市芸術文化協会とも文化クラブ事業参加募集 「いろんな芸術を体験してみませんか」

日・内8月24日⑩：詩吟、フラダンス  
9月21日⑩：華道、尺八、琵琶、文化  
10月19日⑩：茶道、ちぎり絵 時  
午前10時〜正午 場中央公民館 対小学生 師鶴岡市芸術文化協会会員 申8月16日迄まで同協会 ☎57・2008



### 親子人形劇公演

日 8月24日 午前9時30分・10時50分  
場 榎引生涯学習センター



対 小学校低学年までの子供とその保護者各回先着50組  
内 『泣き虫赤たろう』  
『これなあんだ?』 榎引庁舎総務企画課 ☎57・2111

### 妊娠・出産・育児等のポイントをお伝えします プレママ教室

日 9月28日 午前9時45分 場 にこふる  
対 市内在住の妊娠8か月までの妊婦とその家族各日先着10人  
内 助産師・保健師の講話、もく浴の見学、赤ちゃんの人形でお世話の体験  
持 母子健康手帳、同別冊  
申 9月25日 ④まで  
健康課 ☎内線374へ

### 中央児童館 ひろっぴあ

▼ 命の重みを次世代につなぐ 赤ちゃんボランティア募集  
日・場 8月30日  
④午後1時50分・鶴岡中央高校  
対 12か月までの赤ちゃんとその保護者12組  
内 高校生との触れ合い  
申 8月20日 ④まで

▼ フリーマーケット  
日 9月8日 ④午前10時〜11時30分、午後2時〜3時30分  
場 同館  
内 乳幼児〜小学生の衣類

・玩具等の販売(全品500円以下)

他 出店者(定 午前・午後の部各11人(各回新規3人を優先) 費 1500円 申 8月6日 ④〜20日 ④)、大型商品販売委託品(費 売り上げの5% 申 8月6日 ④〜9月7日 ④) 募集

▼ 共通 申 同館 ☎24・4608

### 施設の催し



### 自然学習交流館 ほとりあ

▼ コハクチヨウ初飛来日あてコンテスト2019  
日 9月16日 ④まで

▼ 観蓮会  
日 8月10日 ④午前10時30分〜午後2時30分  
内 ハスの種子発芽実験体験、象鼻杯体験、ハスの茎でシヤボン玉体験、ハス茶の振る舞い

▼ アメリカザリガニを食べよう  
日 8月10日 ④正午  
他 数に限りあり。寄附金制

▼ 「ほろあびざびく」  
日 8月11日 ④午前10時・11時、午後1時・2時  
定 各回8人 費 1枚200円

▼ 里地里山学特別講座「アメリカザリガニを中心とした外来生物と湿地生態系の保全」  
日 8月17日 ④午後1時30分  
定 30人  
師 荻部治紀氏(生命の星・地球博物館主任学芸員)

▼ 都沢湿地保全管理イベント「都沢湿地の外来植物駆除①、②」  
日 9月7日 ④・14日 ④午前9時  
申 各日2日前まで

▼ 共通 場・申 同館 ☎33・8693

### 致道博物館

▼ 三友商会100周年記念茂野奈園書作展  
日 8月6日 ④〜11日 ④  
内 日展書家の作品と大正期創業・三井商会の所蔵品同時公開  
他 ギャラリートーク(8月7日 ④・11日 ④午後2時)

▼ 戦国の庄内・大宝寺・上杉・最上争乱の果て  
日 8月13日 ④〜9月23日 ④  
内 戦国時代の武将たちの古文書や遺品  
他 学芸員のギャラリートーク(8月24日 ④午後2時)

▼ 共通 費 大人:800円 学生:400円 小・中学生:300円  
場・同館 ☎22・1199

### 創造の森交流館

▼ 麻雀笑楽交  
日 8月6日 ④・21日 ④  
30日 ④・9月10日 ④・18日 ④・27日 ④  
午前9時30分〜午後3時30分  
場・同館 ☎62・2655

### 老人福祉センター

▼ 編物サークル  
日 8月6日 ④〜9月24日 ④の毎週火曜日、8月9日 ④・23日 ④、9月13日 ④・27日 ④  
午前10時〜午後3時

▼ 健康相談  
日 8月22日 ④・29日 ④  
午後1時30分

▼ 将棋大会  
日 9月4日 ④午前9時

費 500円 申 8月29日 ④まで

▼ 囲碁大会  
日 9月11日 ④午前9時  
費 700円 申 9月5日 ④まで

▼ 共通 場・申 同センター ☎24・0066

### 月山ビジターセンター

▼ 夏を染めよう草木染  
日 8月18日 ④午前9時30分  
場 同センター  
定 10人  
費 大人:2,000円 子供:800円  
申 8月15日 ④まで

▼ 月山の息吹を肌で感じよう(温泉入浴付)  
日 9月8日 ④午前8時(同センター集合)  
場 大蔵村折  
定 20人  
内 トレッキング 費 500円(入浴料等)  
持 昼食、携帯食等  
申 9月5日 ④まで  
他 小雨決行

▼ 共通 申 8月1日 ④から同センター ☎62・4321へ

### 鶴岡アートフォーラム

▼ 美術講座「本草でつくるコインケース」  
日 9月15日 ④午前1時30分  
内 好きな本草を選び、手縫いでコインケースを製作  
師 野村将太氏(アルティジャーノ)  
費 2,000円

▼ 風景スケッチを楽しむ(全4回)  
日 9月19日、10月17日、11月7日・28日 ④  
午後2時  
内 鶴岡公園周辺を散策し、スケッチ・着彩  
師 樋渡美智子氏(白鷺社会員)  
費 2,500円

▼ 共通 対 高校生以上の方先着16人

場・申8月7日④〜9月7日⑤に鶴岡  
アートフォーラム ☎29・0260へ

講座・講習会



狩猟免許更新講習

日8月16日⑤午前8時30分〜午後1時  
場庄内総合支庁 ④有効期間が9月14  
日④で満了する方 申8月7日④まで  
庄内総合支庁環境課 ☎66・5706へ

社会をジェンダー視点で読み解き未来に活かす  
ジェンダー白熱教室

日8月18日④午前10時 場公益大大学  
院 定20人 ④メディアのジェンダー  
・バイアス 師伊藤真知子氏(公益大教  
授) 費500円 ④庄内内ちえりあ

市民公開フォーラム

「コミュニティFMってなあに？」

日8月24日④午後1時30分 場勤労者  
会館 ④コミュニティFM局の活動実  
態を知る ④鶴岡にFM局をつくら  
う！プロジェクト

若手社員が働きやすい職場環境とは  
ダイバーシティ経営セミナー

日8月22日④午後2時 場東京第一ホ  
テル鶴岡 ④庄内地域内の企業・事  
業所等経営者、人事担当者50人 ④

「社会」と「若者」の変化を踏まえ、  
選ばれる組織となるために、いま考え  
たいこと」・若手社員の定着と人材育  
成の先進事例・(山本一輝氏(Ide  
a Partners 代表))、情報交  
換 ④庄内総合支庁地域産業経済課 ☎  
66・54487

イノシシ対策研修会

日8月28日④午後1時30分 場藤島地  
区地域活動センター ④イノシシの被  
害防止対策、イノシシ対策に関する質  
問(申8月14日④まで)への回答 ④  
藤島庁舎産業建設課内鶴岡市有害鳥獣  
対策協議会事務局 ☎64・5809

潜在看護師等復職研修

看護技術セミナー・ナースカフェ

日8月29日④午前9時30分〜午後0時  
30分 場勤労者会館 ④未就業の看護  
職10人 ④日常でも役立つ感染管理、  
ナースカフェ 申8月19日④まで山形  
県看護協会 ☎023・685・803  
3へ

庄内産業振興センター

職業能力開発講座

▼管理者研修(全2回) 日9月3日  
④・4日④午前9時〜午後4時50分  
定20人 費1万2,000円  
▼リーダーシップ強化セミナー 日9  
月10日④午前9時〜午後4時50分 定  
20人 費6,000円

▼知恵と工夫・ローコスト改善セミナ  
ー 日9月11日④午前9時30分〜午後  
4時30分 定20人 費6,000円  
▼シーケンス制御基礎講座(全4回)  
日9月18日④・25日④、10月2日④・  
9日④午後6時30分 定8人 費6、  
000円  
▼共通 場・申同センター ☎23・22  
00 他HP

山形県立保健医療大学公開講座  
考えよう！健康と福祉

日9月7日④午後1時 場マリカ 定  
50人 ④「人の動きの不思議・もつと  
楽に健康に生きるためのヒント」・南  
雲美代子氏(同大学看護学科学准教授)、  
「脳卒中の予防と最新リハビリテーシ  
ョン」山口智史氏(同大学理学療法学  
科准教授) 申8月30日④まで同大学  
☎023・686・6671へ ④余  
席があれば当日参加可

心肺そ生法などを学ぶ  
応急手当普通救命講習

▼普通救命講習Ⅰ ④成人に対する心  
肺そ生法 定50人  
▼普通救命講習Ⅲ ④小児・乳幼児に  
対する心肺そ生法 定30人  
▼共通 日9月8  
日④午前9時30分  
場消防本部 申8  
月10日④〜9月1日④に消防署警備課  
☎22・8331、または消防各分署へ



他テキストを希望する方は200円

危険物取扱者試験  
準備講習会

日丙種：9月11日④ 乙種第4類(2  
日間)：9月12日④・13日④ 場消防  
本部 申8月20日④〜9月10日④に消  
防本部予防課 ☎22・8332へ ④申  
請書は消防本部、消防各分署に設置

貴重な人生元気で楽しくいきいきと  
大人の大学(全3回)

日①9月18日④ ②10月23日④ ③11  
月27日④ 時・④・師午前9時：「生  
き方講座」(①県税について ②ここ  
ろの健康づくりについて ③もつたい  
ない！進めよう3R)・庄内総合支庁  
職員 10時：「軽体操講座」・藤島体  
育館トレーニンブルームインストラク  
ター 11時：「国語・音楽講座」・大  
戸真澄氏(元小学校校長) 費2,0  
00円 場・④東田川文化記念館 ☎64  
・2537

女性のビジネススキル養成  
「ハッピーキャリアプログラム」

公益大大学院では、10月から「ハッ  
ッピーキャリアプログラム」女性のビジ  
ネススキル養成 大学連携オンライン  
コース」を開講します。コミュニケー  
ション力やマネジメントなど基本的な  
スキルを身に着け、今後のキャリアに  
活かすための6か月間のプログラムで  
す。



【原則2年以上の就業経験を有する女性で、学歴等の要件を満たす方10人程度】  
■願書に必要事項を記入の上、8月23日(金)まで同大学院事務室(29・0555)へ

### 消防設備士講習

日・10月4日(金)・8日(土)：警報設備  
9日(日)：消火設備 10日(日)：避難設備  
・消火器 場山形ビッグウイング(山形市、4日は庄内総合支庁) 申8月19日(月)～8月30日(金)に山形県消防設備協会(023・629・8477)へ  
他申請書は消防本部に設置

### 庄内病院「ドクター出前講座」

町内会や自治会に院長が出張し、地域医療の現状を分かりやすく伝え、市民の皆さんの生の声を聞く機会として開催しています。お住まいの地域での開催を希望される場合はお問い合わせください。

閩庄内病院地域医療連携室(26・5155)

### 募集



入居時期10月上旬

### 県営住宅8月募集

■募集住宅 東部1号・2号・3号、茅原1号・2号(B)・2号(C)・城

南1号(A)・1号(B)、末広3号(A)・3号(B)：各1戸 美原1号、茅原3号(B)：各2戸 申8月1日(日)～7日(金)に県営住宅指定管理者西王不動産(66・3210)へ

### 1130元氣相談会

日8月12日(月)・24日(土)午前10時～午後5時 場栗屋 内法律問題、家庭問題、職場の人間関係、心の悩み等の相談 申ぼらんたす(33・8730)

### 一緒にご飯を食べましょう！ らくらく子ども食堂

同食堂は子供から高齢者まで、低料金で食事がとれる、定期的に集まれる地域の居場所の一つとして開催しています。

日8月20日(土)午後6時～8時 場栗屋 費大人：300円 高校生以下：200円 申8月16日(金)までぼらんたす(33・8730)へ

### 郷土料理の伝承を応援しよう！ 「じゅるおかわち御膳サポーター」募集

鶴岡の郷土料理を次世代につないでいく活動を応援して下さる方を募集しています。昔から慣れ親しんだ郷土の味が大好きな方、伝承の活動をした方はぜひご登録ください。

■特典 食文化の取り組みや郷土料理伝承活動に関する情報の提供、伝承活動への支援等 閩鶴岡食文化創造都市

推進協議会(25・2111)内線592

### 料理人のための食文化創造 アカデミー3期生募集(全8回)

日9月24日(日)(初回。「食による地域ブランディング」) 内飲食業に従事する方20人 内素材学、デザイン学、調理科学、郷土食文化、食品化学などを学ぶ 費3,000円 申9月10日(日)まで鶴岡食文化創造都市推進協議会(25・2111)内線592へ

### 9月29日(日)に小真木原陸上競技場で開催 環境フェアつるおかフリーマーケット出店者

定市内在住の方先着14人 1区画 間口1・7m×奥行4・7m(屋根あり) 費500円 申8月1日(日)～16日(金)に廃棄物対策課(22・2848)へ



### 9月14日(土)～19日(木)に鶴岡アートフォーラムで開催 鶴岡市高齢者作品展作品集

市内在住の60歳以上の個人または団体 種別 工芸、手芸、書、絵画、写真(1人2点以内) 申8月16日(日)まで老人クラブ連合会事務局(24・8640)へ 他優秀作品は9月19日(日)に庄銀タクト鶴岡で開催する「敬老のつどい」で表彰されます。問合せは本所長寿介護課(内線193)でも可

### 「大地讃頌を歌う会」 団員募集

11月2日(土)に開催される「ふじしま音楽祭」で高らかに歌いましょう。

練習日 8月22日以降の毎週木曜日 午後7時30分 場藤島地区地域活動センター 費1,000円(高校生以下無料)

### 手づくり絵本・紙芝居 コンクール作品募集

規格 ▽絵本：8ページ以上で本の形になったもの(形式・材料は自由) ▽紙芝居：用紙は縦26・5cm×横38・2cm(市販紙芝居のスタンダード判) または縦29・7cm×横42cm(A3判)。紙質は白ボール紙等の板紙。8場面以上18場面以内 申作品に応募用紙を添付し8月31日(土)まで図書館本館(25・2525)へ

### 出羽庄内国際村の募集

▼ワールドコミュニケーションクラブ 会員 日9月～来年3月の月1回(土曜・日曜日、祝日) 場同館 対中学生、高校生、高専生 師英語圏出身者 費1,000円(別途材料費等) 他見学1回可能  
▼日本語スピーチコンテストin庄内 出場者 日11月10日(日)午前10時～午後0時30分 場遊佐町生涯学習センター

対庄内地方在住の外国出身者10人  
発表時間 5分〜7分(テーマ自由)  
各賞 大賞1人、優秀賞2人(参加賞あり)  
申9月13日(金)まで

▼共通 申出羽庄内国際村 ☎25・3600

## グリーンカーテン コンテスト作品募集

対市民及び市内に所在する企業・団体等  
各賞 最優秀賞ほか数点  
応募 応募用紙にグリーンカーテンの写真(2枚以内)を添付の上、8月23日(金)まで本所環境課内「環境つるおか推進協議会」事務局 ☎内線719へ 他提出物の返却はしません。写真等はHPで公表する場合があります

## 北方領土に関する標語・ キャッチコピー募集

募集内容 世論啓発の場で使用する標語やキャッチコピー  
各賞 最優秀賞ほか数点  
応募 応募様式に必要事項を記入の上、9月30日(日)までに(株)公募ガイド内令和元年度北方領土に関する標語・キャッチコピー募集係 ☎03・5405・2064へ 他HP

## 「北方領土の日」ポスター コンテスト

対高校生以上  
規格 A3判(縦に使用)  
各賞 最優秀賞ほか数点  
応募 応募票に必要事項を記入の上、10月18日(金)まで北海道総務部北方領土

対策本部 ☎011・204・5069へ  
他提出物の返却はしません。最優秀賞の作品はポスターや啓発資材として活用します。HP

## 朝日スーパーライン 写真コンテスト作品募集

応募規定 カラー・モノクロプリン(四つ切り・ワイド四つ切り)  
応募 応募票に必要事項を記入の上、11月29日(金)までに鶴岡市内で撮影した作品は鶴岡市朝日庁舎へ、新潟県村上市内で撮影した作品は村上市朝日支所へ  
朝日庁舎総務企画課内「朝日スーパーライン利用促進協議会」事務局 ☎53・2112 他市HP

## 相談



## こころの健康相談・ 若者ひきこもり相談

8月2日・9日・16日・23日・30日、  
9月6日・13日・20日・27日の金曜日  
午後1時15分・2時30分 場はこちら  
定各相談日各回先着2人 内こころの健康相談：眠れない日が続く、気分が沈んで元気がない等 若者ひきこもり相談：社会参加できない、家から出ない等 申健康課 ☎内線364

## 山形県地域包括ケア総合推進センター 移動法律相談

8月21日(水)午前10時〜正午、午後1

# 事業者の皆様！準備はお済みですか？ 2019年10月1日から消費税・地方消費税の 軽減税率制度 がスタート。 仕入税額控除の方式が変わります！

標準税率 10% と、  
・飲食品(酒類・外食を除く)  
・新聞(定期購読契約された週2回以上発行されるもの)  
に係る軽減税率 8% について

帳簿・請求書・レシート等の記載を  
複数税率に対応させる必要があります。

**CHECK** 全ての事業者の方に関係があります！

飲食品等の販売がない場合でも、  
例えば、飲食品等の仕入があれば、  
帳簿上、軽減税率対象である旨を明記  
する必要があります。

詳しくはこちら [軽減税率 国税庁](#) 検索



レジや受発注・請求書管理システムの  
導入・改修が必要となる場合があります。

**CHECK** 軽減税率対策補助金が拡充されました！

中小企業・小規模事業者等の方向けに  
複数税率対応レジの導入等を支援  
します。ぜひご活用ください。

詳しくはこちら [軽減税率対策補助金](#) 検索



制度についてのお問い合わせ

●消費税軽減税率電話相談センター (フリーダイヤル) ☎0120-205-553  
受付時間は平日午前9時から午後5時まで。  
\*ナビダイヤル0570-030-456(通話料がかかります)もご利用いただけます。

補助金についてのお問い合わせ

●軽減税率対策補助金事務局 (フリーダイヤル) ☎0120-398-111  
受付時間は平日午前9時から午後5時まで。



# ぐるぐる庄内

## 庄内町 夏宵まつりファイナル!!!

日 8月12日⑩午後5時30分  
 場 余目駅前～茶屋町通り  
 内 飛龍囃子(ばやし)に合わせた踊りのパレード  
 問 庄内町観光協会 ☎0234-42-2922

## 酒田市 酒田ビッグビーチフェスタ2019

「海岸利用の拡大」をテーマに、砂浜でのレクリエーションや、海辺での学習を行います。  
 日 8月24日④午前8時30分～午後3時  
 場 酒田港大浜海岸  
 内 要事前申込…ビーチバレーボール大会(男子2人制、女子2人制、混合4人制<1人500円>)、はだし運動会 当日参加可…ビーチフラッグス、ビーサン跳ばし大会、スラックライン体験、シーカヤック体験、水上バイク体験、ペットボトル風車の工作等  
 問 酒田市商工港湾課 ☎0234-26-5758

## 三川町 みかわまち納涼祭

日 8月24日④午後4時  
 場 いろり火の里(雨天時は三川町公民館)  
 内 ビアガーデン(テント夜市、フードカー)、ステージイベント(よさこい、キッズダンスほか)  
 問 三川町観光協会内同祭実行委員会 ☎66-4656

## 庄内町 庄内町芸術祭開幕記念事業 『穏やかな波紋 広がる未来』

日 9月1日⑩午後1時30分  
 場 響ホール  
 内 宮城県南三陸町文化協会の方々を招いての発表  
 問 庄内町社会教育課内同祭実行委員会事務局 ☎0234-56-3312

⑩・14日は開館します。  
 問 藤沢周平記念館：同館 ☎29-188  
 0 旧致道館・大宝館：社会教育課 ☎57-4868

### 藤沢周平記念館・旧致道館・大宝館 臨時開館のお知らせ

毎週水曜日は休館ですが、8月7日  
 税務署から中間申告書が送られている方は、申告書を提出期限までに提出しなかった場合でも、提出があったものとみなされますので、納付する必要があります。なお、振替納付をご利用の方は、同封のパンフレットで振替日を確認の上、前日までに預貯金口座の残高をご確認ください。  
 問 鶴岡税務署 ☎22-1401

### 消費税及び地方消費税の中間申告分の納付をお忘れなく!

日 8月31日④ 場 山形テルサ(山形市)  
 内 市内在住の方1人1枚まで(8枚限定) 日 8月22日⑩の午前9時に直接社会教育課(櫛引庁舎) ☎57-4867へ

## その他



### 中小企業退職金共済制度

中小企業退職金共済制度は中小企業に加入しやすい国の退職金制度です。新規加入や掛金月額を増額する場合、掛金の一部を国が助成します。掛金は

日 月曜～金曜 午前9時～午後4時15分  
 相談電話 ☎023-630-2876 問  
 山形県生涯学習振興室  
 ☎023-630-2872



全額非課税で手数料も掛かりません。社外積み立てのため管理が簡単で、パート従業員や家族従業員も加入できます。  
 問 勤労者退職金共済機構 ☎03-6907-1234

### 山形交響楽団定期演奏会チケットを無料で差し上げます

日 8月31日④ 場 山形テルサ(山形市)  
 内 市内在住の方1人1枚まで(8枚限定) 日 8月22日⑩の午前9時に直接社会教育課(櫛引庁舎) ☎57-4867へ

### 住宅相談会

日・場 8月28日⑩：市役所本所4階ロビー 9月25日⑩：市役所本所4階会議室 日 午前10時～11時 内 住宅新築・増改築、耐震診断、住宅リフォーム補助、高齢者減災アドバイス等 問 本所建築課 ☎内線484

### 家庭教育電話相談 ふれあいほっとライン

子育ての悩みを1人で抱えず、ご相談ください。子供からの相談にも応じます。

### 医療用ウィッグと乳房手術後補整下着の合同相談会

時 3時 場 鶴岡福祉センター(こふる) ☎24-0053  
 日 8月22日⑩午後1時～3時 場 日本海総合病院 内 がん治療中で脱毛が心配な方、乳房手術後の方 内 専門店アドバイザーの相談 問 同院がん相談支援センター ☎0234-26-5282

### 弁護士や司法書士が相談に応じます 債務に関する無料相談会

日 8月24日④午前10時～午後2時 内 市内、三川町、庄内町に在住または勤務の方先着12人 場 東北労働金庫

鶴岡支店 ☎22-3147

# しんにちは つるおか

No. 133

”楽しい”から続けられる

おぐら くみこ  
小椋 久美子 さん

元バドミントン日本代表。「オグシオ」の愛称で人気を博した、潮田玲子選手とのダブルスペアで北京オリンピック5位入賞、全日本総合バドミントン選手権5連覇を達成する。2010年に現役を引退。現在は競技の解説や講演、子供たちへの指導等、バドミントンを通じてスポーツの魅力を伝える活動に力を入れている。6月29日・30日開催の「世界バドミントンU15庄内国際招待2019」の特別ゲストとして来鶴。三重県出身。



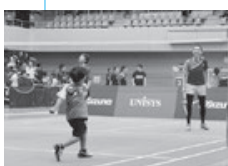
中学3年生まで、将来は保育士になりたいと考えていました。それが変わったのは、大阪の強豪校から推薦のお話をいただいてからです。大会中、ほかの選手は勝っても落ち着いて次の試合に備えるのですが、私は勝つたびに大喜びしていました。相手がどんな強い選手なのかを知らなかったのが、気負わずに試合に臨めたのだと思います。それを見た、後に入る実業団のスタッフの方が「あの子は将来大物になる」とその高校の先生に話したのが、声を掛けていただいたきっかけだったようです。

ほかの選手のことを知らなかった私ですが、小学6年生のときに対戦して、あまりの強さに一人だけ覚えていた子がいました。それが潮田玲子ちゃんです。元々は2人ともシングルスプレイヤーだったので、ダブルスを組むことになるとは思っていませんでした。2人で歩んだ道を振り返ると数え切れないほどの思い出がありま

す。初めて中国の選手に勝ったときのことや、ペアとして最後の試合のこと。初めから最後までずっとさみしさや感謝の気持ちが込み上げる中、全日本5連覇を達成できたことは、すごく心に残っています。

引退後は、ありがたいことに様々な講習会などに呼んでいただいています。心掛けているのは、初心者の方には、スポーツを始めるきっかけになるようにすること。私が続けられたのは、やっぱり楽しかったことが一番大きいので、またやりたいと思ってもらえるようにしています。一方で高校生などの競技者に伝えているのは、自分の頭で考えること。練習などでも、やっていることの意味を理解するのとは違うのでは、全く違いますから。話を熱心に聞いて取り入れてくれるのがとてもうれしいです。

バドミントンは老若男女幅広くできるので、色々な人との交流の機会として楽しんでもらいたいです。私自身、ずっとコートに立ち続けていきたいですね。



バドミントンクリニックの様子（6月29日／小真木原総合体育館）

災害が発生するおそれがある場合、気象庁と市が次の5段階の警戒レベルで避難情報を発令します。情報の内容に応じて、速やかに行動してください。

■避難情報によって適切に行動してください

災害が発生するおそれがある場合は、身の安全確保のため、まず避難することを心掛けてください。また、災害に関する情報の内容や入手方法を知り、日頃から家庭や地域で避難場所・避難方法を確認し合うなど、いざというときに備えることが大切です。

A 速やかな避難と情報収集、日頃の備えが大切です

Q 集中豪雨のとき、どう行動すればよいですか  
先日の大きな地震で災害が人ごとではないと感じました。これから雨が多い季節になるので、集中豪雨が発生したとき洪水が心配です。そのようなとき、どのように行動すればよいですか。

# 声

voice

市への意見や質問、広報を読んだ感想などをお寄せください。  
◎送り先 本所総務課  
☎25-2111内線316



## 各種相談窓口

※主に市が開設している暮らしに関する相談窓口を紹介します。  
その他の様々な悩みごとは「総合相談」へお問い合わせください。

内 容	相談窓口・電話番号	相 談 日 時 等
総合相談(身近な悩みや心配ごと等)	鶴岡市総合相談室 ☎0120 - 866 - 294	月曜～金曜日(祝日は除く) 9:00～16:00
消 費 生 活 相 談	消費生活センター ☎25 - 2982	月曜～金曜日(祝日は除く) 9:00～16:00
内職相談、若年者職業紹介	鶴岡ワークサポートルーム ☎25 - 2215	
教育相談(学校教育・就学に関すること)	教育委員会学校教育課 ☎57 - 4864	月曜～金曜日(祝日は除く) 9:00～17:00
// (青少年の健全育成)	青少年育成センター ☎0120 - 028 - 234	
// (不登校・適応指導教室等)	教育相談センター ☎23 - 9351	月曜～金曜日(祝日は除く) 9:00～16:00
子ども総合相談窓口(妊娠・出産・子育ての悩み等)	子育て世代包括支援センター ☎35 - 1118	
子 育 て ・ 家 庭 児 童 相 談	子ども家庭支援センター ☎25 - 2741	
ひとり親・女性相談	本所子育て推進課 ☎内線151	月曜～金曜日(祝日は除く) 8:30～17:15
障害者に関する相談(身体・知的・精神・児童)	障害者相談支援センター ☎25 - 2794	
仕事や暮らしに関する相談	鶴岡地域生活自立支援センター「くらし」 ☎29 - 1729	
高齢者に関する相談	お住まいの地域を担当する地域包括支援センターへ	

## 今月の各種相談窓口開設日 8/4～9/3

内 容	問 合 せ	相 談 日 時 ・ 会 場 等
行 政 相 談 (行政相談委員)	本所市民課 ☎内線158	13日 ☎14:00～16:00・市役所本所
	藤島庁舎総務企画課 ☎内線216	23日 ☎13:00～15:00・藤島ふれあいセンター
	羽黒庁舎総務企画課 ☎内線218	20日 ☎13:30～15:30・市役所羽黒庁舎
	櫛引庁舎総務企画課 ☎内線218	7日 ☎10:00～12:00・産直あぐり
	朝日庁舎総務企画課 ☎内線307	20日 ☎13:30～15:30・朝日中央コミュニティセンター
登 記 相 談	温海庁舎総務企画課 ☎内線312	22日 ☎13:00～15:00・温海ふれあいセンター
	本所市民課 ☎内線158	15日 ☎14:00～16:00・市役所本所
交 通 事 故 相 談 ( 弁 護 士 )	本所市民課 ☎内線158	23日 ☎13:30～16:00・市役所本所
休 日 年 金 相 談	日本年金機構鶴岡年金事務所 ☎23 - 5040	10日 ☎ 9:30～16:00(要予約)・同事務所

## 休日診療

☎健康課 (にこ♥ふる) ☎内線362

### ●急な病気の際は……休日夜間診療所 ☎23 - 5678

- ・開所日 <日曜日、祝日、年末年始>
  - ① 9:00～11:30
  - ② 13:30～16:30
  - ③ 18:00～20:30
- <上記以外の月曜～土曜日>
  - ④ 19:00～21:30
- ・診療科 内科、小児科、外科(②のみ)  
※小児科は、①のみ小児科医が診察します。

### ●休日の歯痛の際は……休日歯科診療所 ☎23 - 0372

- ・開所日 <日曜日、祝日、年末年始>
  - ① 9:00～12:00
  - ② 13:00～15:00

## 献血 8/4～9/3

献血会場で骨髄ドナー登録もできます  
☎健康課 ☎内線362

月 日	受付時間	会 場
8.10 ☎	10:00～12:00	鶴岡協同の家こびあ
//	13:30～16:00	//
16 ☎	9:30～11:30	市役所本所
//	13:00～15:30	//
27 ☎	9:30～11:30	鶴岡中央工業団地管理センター
//	13:00～15:30	//

▼警戒レベル1 早期注意情報  
(気象庁が発表)  
災害への心構えを高める

▼警戒レベル2 洪水注意報・大雨注意報等(気象庁が発表)  
避難に備え、避難行動を確認

▼警戒レベル3 避難準備・高齢者等避難開始(市が発令)  
高齢者や障害者など避難に時間が掛かる方とその支援者は避難

▼警戒レベル4 避難勧告・避難指示(緊急)(市が発令)  
全員避難。指定された避難所や近隣の避難所、または自宅内のより安全な場所(高い所)へ避難する

▼警戒レベル5 災害発生情報(市が発令)  
既に災害が発生している状況。命を守るための最善の行動を取る

### ■情報に注意してください

防災行政無線(サイレン・音声放送)、広報車、自治会の連絡網、スマートフォン・携帯電話への緊急速報メール、テレビ、ラジオ、インターネットなどから、災害に関する情報を得ることができます。  
■日頃から災害に備えましょう  
家族で各種ハザードマップを見直して避難所や避難経路を確認し、非常持ち出し品を準備しておきましょう。また、自治会等の防災訓練に積極的に参加しましょう。

豪雨などで避難情報が発令されたとき、「ここは大丈夫。」と考えず、まずは避難することが、自分と家族の命を救います。

〈本所防災安全課〉



撮影：山之上雅信 過去の公演より

野心と情熱で大統領夫人へと駆け上がったエバ・ペロン。  
ひたむきな生きざまに迫る、鮮烈の浅利演出。

**10月26日(土)** 開演：午後5時30分  
会場：莊銀タクト鶴岡 大ホール

### チケット料金 (全席指定・税込)

- ◀一般▶ S席8,800円・A席6,600円
- ◀学生▶ A席3,300円 (要学生証/25歳以下)
- ※未就学児は入場不可。託児サービスがあります(有料。先着順。チケット購入確定後に申込み)。
- ※車椅子席・学生券をご希望の方は申込みの際にその旨をお伝えください。

### チケット販売

#### 市民先行エントリー (座席の指定不可)

- 受付期間 8月10日(土) 午前10時~25日(日)
- 受付方法 莊銀タクト鶴岡公式ホームページでのみ
- 購入可能枚数 1人2枚まで
- チケット引換え 9月1日(日)~10日(火)に同館へ(クレジットカード不可)
- ※申込み多数の場合は抽せん。当落結果はメールでお知らせします。
- ※チケット購入後のキャンセル・変更はできません。
- ※インターネット環境がない方は同館にお問い合わせください。

#### 一般販売 (座席の指定可)

- 販売開始日時 9月16日(月) 午前10時から先着順
- 販売方法
  - ① 莊銀タクト鶴岡 (窓口販売)
  - ② プレイガイド
    - ・劇団四季予約センター ☎0120 - 489444 (午前10時~午後6時)
    - ・SHIKI ON-LINE TICKET ホームページ <http://489444.com> (24時間受付 ※販売初日は午前10時から)

莊銀タクト鶴岡初の取り組み！  
公共ホール現代ダンス活性化事業『ダン活』

## ダンスワークショップ 参加者募集

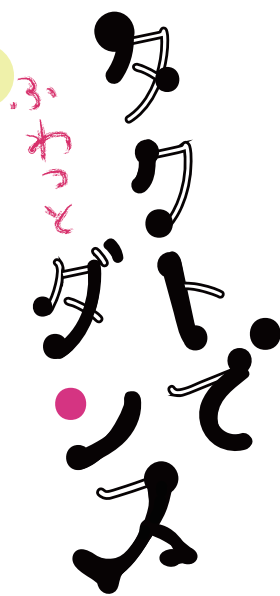
- 日時 9月7日(土) 午前10時
- 場所 莊銀タクト鶴岡 大ホール舞台
- 対象 小学生以上先着20人
- 講師 セレノグラフィカ (<http://selenographica.net/>)
- 参加費 500円(小・中学生無料)
- 申込み 8月3日(土) 午前10時~9月1日(日) 莊銀タクト鶴岡公式ホームページでのみ
- 服装 動きやすい服、はだし

共催：一般財団法人 地域創造  
京都芸術センター制作支援事業



photo : Ai Hirano

新しいことにチャレンジしたい人！  
体が硬くても、ダンス未経験でも大丈夫！  
なんとなく動いてみたら：  
ダンスになっちゃった！  
なんて不思議な体験  
してみませんか？



編集・発行 / 鶴岡市総務部総務課

鶴岡市役所 本所 ☎997 - 8601 山形県鶴岡市馬場町9 - 25 ☎0235 - 25 - 2111 FAX0235 - 24 - 9071  
(メールアドレス) [tsuruoka@city.tsuruoka.lg.jp](mailto:tsuruoka@city.tsuruoka.lg.jp)  
(ホームページ) <http://www.city.tsuruoka.lg.jp>  
(フェイスブックページ) <https://www.facebook.com/tsuruokacity>  
(窓口受付時間) 月曜~金曜日(祝日・年末年始除く) 午前8時30分~午後5時15分

藤島庁舎 ☎999 - 7696 市内藤島字笹花25 ☎64 - 2111  
羽黒庁舎 ☎997 - 0192 市内羽黒町荒川字前田元89 ☎62 - 2111  
櫛引庁舎 ☎997 - 0346 市内上山添字文栄100 ☎57 - 2111  
朝日庁舎 ☎997 - 0492 市内下名川字落合1 ☎53 - 2111  
温海庁舎 ☎999 - 7205 市内温海戊577 - 1 ☎43 - 2111



→メールは  
こちらから



→ホームページは  
こちらから

《人口と世帯》(令和元年6月30日現在)  
住民基本台帳人口合計：125,985人  
(男：60,264人、女：65,721人)  
世帯数：48,934世帯

