

[広報]

# つるおか

2020  
令和2年  
5月号  
No.266  
毎月1日発行

〈特集1〉

新型コロナウイルス感染症対策・支援情報

〈特集2〉

令和2年度 鶴岡市の予算

# 支援情報①

新型コロナウイルス感染症の影響で収入・売上が減少した方・企業等への支援制度などを紹介します。支援を受けるための要件や申請方法など、詳しくは市HPをご覧ください。各担当課などへお問い合わせください。(国等の動向により内容が変更となる場合があります。)

市役所電話番号 ☎25 - 2111

今回の特集では、4月20日現在の支援情報を掲載しています。政府の「新型コロナウイルス感染症緊急経済対策」等に関する情報は、今後、内容が確定したものを順次お知らせします。

市民向け

事業主向け

## 市民税等の負担支援

市に納める税金や保険料等について、徴収の猶予、納付額の減免をします。

**市民税(個人・法人)、国民健康保険税**

問徴収猶予、減免…本所納税課 ☎内線218・221、市コロナ相談窓口

**固定資産税、軽自動車税、入湯税**

問徴収猶予…本所納税課 ☎内線218・221、市コロナ相談窓口

**介護保険料**

問徴収猶予…本所納税課 ☎内線218・221、市コロナ相談窓口

減免…本所長寿介護課 ☎内線187

**後期高齢者医療保険料**

問徴収猶予…本所納税課 ☎内線218・221、市コロナ相談窓口

減免…本所国保年金課 ☎内線127

**国民年金保険料**

問納付猶予、免除…本所国保年金課 ☎内線113、鶴岡年金事務所 ☎23 - 5040

**居宅介護サービス費等**

問減額…本所長寿介護課 ☎内線194

**市営住宅、特定公共賃貸住宅使用料**

問徴収猶予、減免…本所建築課 ☎内線483

**上下水道料金**

問支払猶予…上下水道部お客さまセンター ☎23 - 7610

市民向け

## 生活再建の支援

生計の維持が困難になった方や、失業等によりお困りの方等に費用の貸付けなどを行います。

**緊急小口資金の貸付け**

問休業等により収入が減少し、緊急かつ一時的な生活維持のために資金を要する方

■上限額 10万円以内(その他貸付要件に該当する世帯は20万円以内)

■償還期間 据置期間1年以内、償

還期限2年以内

**総合支援資金の貸付け**

問収入の減少や失業等により生活に困窮し、日常生活の維持が困難な方

■上限額 単身世帯・月15万円以内、2人以上世帯・月20万円以内

■貸付期間 原則3か月以内

■償還期間 据置期間1年以内、償還期限10年以内

《共通》

■利率・保証人 無利子・不要

問鶴岡市社会福祉協議会(にこ♥ふる) ☎24 - 0053

**国民健康保険傷病手当金の支給**

感染などにより勤務することができず、給与等の支払いを受けられない場合に傷病手当金を支給します。

問国民健康保険加入者のうち雇用契約をしている方

■支給対象期間 勤務できなくなった日から、3日を経過した日から勤務できない期間

■支給額 (直近の継続した3か月間の給与収入の合計額 ÷ 勤務日数) × 2 / 3 × 日数

■適用期間 令和2年1月1日～9月30日(入院期間が継続する場合は最長1年6か月)

問本所国保年金課 ☎内線177

事業主向け

## 中小企業等への金融支援

売上高の減少など業況が悪化している事業主の方に、融資や信用保証を行います。

**長期安定資金Ⅱ(市商工業振興資金)**

問最近3か月の売上高が前年または前々年同期より10%以上減少している事業者

■限度額 2,000万円(運転資金のみ、1,000万円を超える利用は1回限り)

■貸付期間・利率 10年・0.45%(変動)

申各金融機関

問本所商工課 ☎内線563

**地域経済変動対策資金による無利子融資(県商工業振興資金)**

問最近1か月の売上高が減少し、かつ今後2か月を含む3か月の売上高が減少する見込みの事業者

■限度額 5,000万円(運転資金の

み。最近1か月の売上高が50%以上減少し、かつ今後2か月を含む3か月の売上高が30%以上減少する見込みの場合は1億円)

■貸付期間・利率 10年・1.6%(固定。最近1か月の売上高が30%以上減少し、かつ今後2か月を含む3か月の売上高が30%以上減少する見込みの場合は無利子)

**経営安定資金1号(県商工業振興資金)**

問最近3か月の売上高が過去3年以内のいずれかの年の同期より5%以上減少している事業者

■限度額 8,000万円(運転資金のみ)

■貸付期間・利率 7年・1.6%(固定)

《共通》

申各金融機関

問県中小企業振興課 ☎023 - 630 - 2359

**新型コロナウイルス感染症特別貸付(日本政策金融公庫)**

問最近1か月の売上高が前年または前々年のいずれかの年の同期より5%以上減少している事業者

■限度額 国民生活事業6,000万円、中小企業事業3億円

■貸付期間 設備資金20年、運転資金15年

■利率 国民生活事業 3,000万円以内・当初3年1.01%、以後1.91%

中小企業事業 1億円以内・当初3年0.21%、以後1.11%

1億円以上・1.11% ※一部対象者について、当初3年間で実質無利子となる利子補給制度あり。

申日本政策金融公庫酒田支店 ☎023 4 - 22 - 3120

問日本政策金融公庫事業資金相談ダイヤル ☎0120 - 154 - 505

**セーフティネット保証4号**

一般保証とは別枠で信用保証を行います。

問1年以上継続して事業を行っている事業者

■要件 最近1か月の売上高が20%以上減少し、かつ今後2か月を含む3か月の売上高が20%以上減少する見込み

**セーフティネット保証5号**

一般保証とは別枠で信用保証を行います。

# 新型コロナウイルス感染症緊急事態宣言の 対象区域が全都道府県に拡大されました

## 感染症の収束に向け 「人との接触を8割減らす」ことを目指しましょう

実施期間 5月6日(水)まで

感染の拡大を防ぐには、国民が一丸となって、マスクの着用などの基本的な感染予防の実施や不要不急の外出の自粛、「3つの密」を避けるなど、ご自身が感染しないようにするとともに、他の人に感染させないように徹底することが必要です。

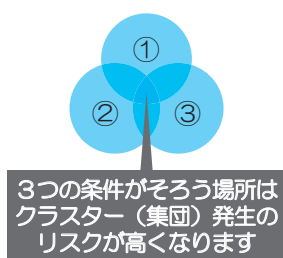
地域の生活や医療、経済を守るため市民一人ひとりが、次の3つの行動に取り組むようお願いします。

### — 市民の皆様をお願いしたい3つの行動 —

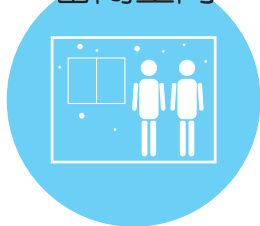
1. 不要不急の外出を避けてください。特に繁華街の接待を伴う飲食店への外出はしないでください。
2. 県内を含む感染が発生している地域との交流や都道府県をまたいだ移動を自粛してください。
3. 「3つの密」を避けることを徹底してください。

☆5月7日以降については、今後の市からのお知らせにご留意ください。

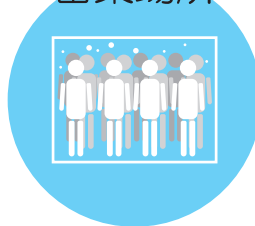
### 「3つの密」とは



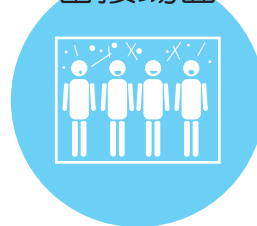
①換気の悪い  
密閉空間



②多数が集まる  
密集場所



③間近で会話や発声をする  
密接場面



### 各種相談窓口

感染が疑われる症状がある方

新型コロナ受診相談センター (山形県内統一番号)

相談電話 ☎0120 - 88 - 0006 (フリーダイヤル)

24時間対応 (土曜・日曜日、祝日を含む)

症状の有無にかかわらず不安に思う方

新型コロナ相談窓口 (庄内保健所)

相談電話 ☎66 - 4920

午前8時30分～午後5時15分 (土曜・日曜

日、祝日を除く)

聴覚や言語機能に障害がある方

山形県健康福祉企画課

ファクス FAX023 - 625 - 4294

午前8時30分～午後5時15分 (土曜・日曜  
日、祝日を除く)

生活支援や企業の経営支援などを受けたい方

新型コロナウイルス感染症に関する相談窓口 (市コロナ  
相談窓口)

開設時間 午前8時30分～午後5時15分 (土曜・日曜  
日、祝日を除く)

開設場所 市役所本所1階 総合相談室

相談体制 窓口相談員が相談内容の聞き取りを行います。  
相談内容に応じて担当課の職員が来室し、相  
談・申請を受け付けます

問 合 せ 本所防災安全課 ☎内線199

に補助する親族を含む  
**小学校休業等対応支援金**

小学校等の臨時休業などに伴い、子供の世話をを行うために、契約した仕事ができなくなった個人で仕事をする保護者に支援金を支給します。

■支援額 日額4,100円

■適用日 2月27日～6月30日に就業できなかった日

■対象条件 子供の世話をを行う保護者で、小学校等の臨時休業の前に業務委託契約等を締結している等

《共通》

甲 9月30日⑩まで学校等休業助成金・支援金受付センターへ

問 学校等休業助成金・支援金、雇用調整助成金相談コールセンター ☎0120 - 60 - 3999

他 申請書類等は厚生労働省HP

事業主向け

**中小企業等の取り組み支援**

設備投資や販路拡大、消費喚起のための取り組みをする事業主の方に、補助金の交付や税額免除を行います。  
**ものづくり・商業・サービス生産性向上促進補助金**

中小企業・小規模事業者が実施する設備投資等に掛かる費用の一部を補助します。

■補助額 100万円～1,000万円

■補助率 中小企業 1/2、小規模事業者 2/3、特別枠 2/3

※新型コロナウイルス感染症の影響を受けた事業者に対し、採択審査における加点措置あり。

甲 5月20日⑩まで全国中小企業団体中央会へ電子申請

問 ものづくり補助金事務局サポートセンター ☎050 - 8880 - 4053、本所商工課 ☎内線593

**IT導入補助金**

バックオフィス業務の効率化等、付加価値向上につながるITツール導入を支援します。

■補助額 30万円～450万円

■補助率 1/2

※在宅勤務制度（テレワーク）の導入に取り組む事業申請に加点措置あり。

甲 6月上旬からサービスデザイン推進協議会へ電子申請

他 IT導入補助金2020HP

《共通》

他 GビズIDの取得が必須

**小規模事業者持続化補助金**

小規模事業者が取り組む販路開拓等の取り組みを支援します。

■補助額 上限50万円

■補助率 2/3

※新型コロナウイルス感染症の影響を受けた事業者に対し、採択審査における加点措置あり。

甲 鶴岡商工会議所 ☎24 - 7711、出羽商工会 ☎33 - 2117

**「先端設備等導入計画」の認定による固定資産税免除**

対象設備に掛かる固定資産税を3年間免除します。

※先端設備等導入計画の認定（労働生産性年平均3%以上向上）を受けた中小企業者等

■対象設備 生産性向上の指標が旧モデル比で年平均1%以上向上し、工業会の証明があるもの

甲 本所商工課 ☎内線593

**中小企業ものづくり振興事業補助金**

市内中小企業者が実施する、新製品開発や販路開拓に掛かる費用の一部を補助します。

■補助額 50万円～150万円

■補助率 1/2 または 2/3

※「新型コロナウイルス感染症対策開発事業」及び「新型コロナウイルス感染症対策販路開拓事業」の2事業を新設。

甲 本所商工課 ☎内線565

事業主向け

**中小企業等への給付金の支給**

新型コロナウイルス感染症の感染拡大により、特に大きな影響を受ける事業者に対し、事業全般に広く使える給付金を支給します。

**持続化給付金**

※売上高が前年同月比で50%以上減少している企業・個人事業者（資本金10億円以上の大企業を除く。医療法人など会社以外の法人も対象）。

■給付額 法人200万円、個人事業者100万円

■上限額 昨年1年間の売上高からの減少額

甲 インターネットでの申請を基本として、必要に応じ、申請支援を行う窓口を設置予定

問 中小企業金融・給付金相談窓口 ☎0570 - 783183

学童保育所・保育所等向け その他

**小・中学校の臨時休業等への対応**

学童保育所や放課後子ども教室の運営費用に対して支援するほか、各施設でのマスクや消毒液の購入費に対して補助します。

**学童保育所等の運営に関する支援**

▶学童保育所委託料及び補助金の増額

問 本所子育て推進課 ☎内線150

▶放課後子ども教室開催費用の増額

問 社会教育課（櫛引庁舎） ☎57 - 4866

▶放課後等デイサービス利用に係る障害児通所給付費の増額

問 本所福祉課 ☎内線130

**保育所・学童保育施設等の新型コロナウイルス感染拡大防止対策**

▶保育所等におけるマスク、消毒液、備品等の購入費の補助

▶学童保育所におけるマスク、消毒液、備品等の購入費の補助

▶地域子育て支援拠点施設等におけるマスク、消毒液、備品等の購入費の補助

問 本所子育て推進課 ☎内線149・150

**小・中学校の臨時休業への対応**

▶学校給食停止に伴うキャンセル不能な賄材料費の支払い

問 学校給食センター ☎24 - 0411

市民向け

事業主向け

**宿泊・飲食業、小売業等への支援**

感染症の収束に必要な消費回復策として宿泊施設・飲食店、商店街の利用促進を支援します。

**宿泊・飲食業緊急支援事業**

3月市議会定例会で可決された宿泊施設や飲食店の利用に補助する事業については、開始時期や内容が決まり次第改めてお知らせします。

**山形県緊急地域経済対策基金（商店街等支援）**

県と市町村が実施する商店街等でのキャンペーンを支援する事業については、開始時期や内容が決まり次第改めてお知らせします。

# 支援情報②

☑中小企業庁が指定する業種の事業者

■要件 最近3か月の売上が前年同期より5%以上減少している

## 危機関連保証

一般保証、セーフティネット保証とは別枠で信用保証を行います。

☑新型コロナウイルス感染症の発生により影響を受けた事業者

■要件 最近1か月の売上が15%以上減少し、かつ今後2か月を含む3か月の売上が15%以上減少する見込み

## 《共通》

■保証限度額 普通保証2億円、無担保保証8,000万円、無担保無保証人保証1,250万円

※県の商工業振興資金による融資を受ける場合、信用保証料補給制度により、事業者負担なしで保証を受けることができます。

☑本所商工課☎内線563、各金融機関

☑同課

農・林・漁業者向け

## 農林漁業分野への金融支援

農業や林業、漁業を営む方及び法人に、資金の貸付けを行います。

### 農林漁業セーフティネット資金

☑認定農業者、認定新規就農者、主業農林漁業者等

■限度額 1,200万円または年間経営費の12/12、粗収益の12/12

■返済期間 据置期間3年以上、返済期限10年以内

### 農業経営基盤強化資金（スーパーL資金）

☑認定農業者

■貸付限度額 個人3億円（特認6億円）、法人10億円（特認30億円）

■返済期間 据置期間10年以内、返済期限25年以内

### 経営体育成強化資金

☑主業農業者、認定新規就農者等

■限度額 個人1,000万円～2,500万円、法人4,000万円

■返済期間 据置期間3年～10年以内、返済期限25年以内

## 《共通》

■利率 0.10%（緊急対応策により貸付当初5年間は実質無利子）

☑日本政策金融公庫山形支店☎023-625-6135、各農業協同組合・銀行・信用金庫等

☑農業…農業委員会事務局（藤島庁

舎）☎64-5868

林業…本所農山漁村振興課☎内線597

漁業…同課☎内線559

### 農業近代化資金

☑認定農業者、認定新規就農者、主業農業者等

■限度額等 個人1,800万円、法人2億円、融資率80%（認定農業者は100%）

■返済期間 据置期間2年～7年以内、返済期限は用途に応じて7年～20年以内

■利率 0.10%（緊急対応策により貸付当初5年間は実質無利子）

☑各農業協同組合・銀行・信用金庫等

☑農業委員会事務局☎64-5868

### 漁業近代化資金（拡充）

☑漁業者等

■拡充措置 貸付当初5年間の実質無利子化・保証料免除、実質無担保化

☑漁業協同組合・農林中央金庫等

☑本所農山漁村振興課☎内線559

社会福祉施設等向け

## 社会福祉分野への金融支援

機能停止となった社会福祉施設等に対して、経営に必要な資金の貸付けを行います。

### 社会福祉施設等に対する優遇融資

■限度額等 経営に必要な資金（6,000万円まで無担保融資可能）、融資率100%

■返済期間 据置期間5年以内、返済期限10年以内

■利率 当初5年間3,000万円まで無利子、3,000万円超の部分は0.2%。6年目以降0.2%

### 相談窓口

福祉医療機構

融資相談…☎03-3438-9298

返済相談…☎03-3438-9939

☑本所長寿介護課☎内線190、本所福祉課☎内線198

市民向け

事業主向け

## 中小企業等への雇用助成

事業主の方で、雇用維持やテレワーク導入、労働者に特別の有給休暇を取得させる等の取り組みを行った

場合に、助成金を交付します。

個人で事業をする方で、子供の世話のために契約した仕事ができなくなった場合に、支援金を支給します。

### 雇用調整助成金（特例措置の拡充）

事業主が、労働者（雇用保険被保険者でない労働者も含む）の雇用維持を図るために支払った休業手当に要した費用の一部を助成します。

■助成率 中小企業4/5（解雇等を伴わない場合9/10）、大企業2/3（解雇等を伴わない場合3/4）、対象労働者1人1日当たり8,330円が上限

■対応期間 4月1日～6月30日

■支給限度 年間100日（3年間で150日）+上記対応期間

☑6月30日☑までハローワーク鶴岡☎25-2501へ

### 働き方改革推進支援助成金

#### ▶テレワークコース

☑感染症対策としてテレワークを新規で導入する中小企業事業主

■助成対象 2月17日～5月31日に実施したテレワーク用通信機器の導入・運用や就業規則・労使協定等の作成・変更など

■補助率 1/2

■上限額 100万円

☑テレワーク相談センター☎0120-91-6479

#### ▶職場意識改善特例コース

☑特別休暇の取得促進に向けた環境整備に取り組む中小企業事業主

■助成対象 2月17日～5月31日に実施した就業規則などの作成・変更や労務管理用機器の導入・更新等

■補助率 3/4ほか

■上限額 50万円

☑山形労働局雇用環境・均等室☎023-624-8228

### 小学校休業等対応助成金

小学校等が臨時休業した場合などに、保護者休職による所得減少に対応するため、2月27日から6月30日までの間に、年次有給休暇とは別途の有給休暇を取得させた事業主に対して助成します。

■助成額 有給休暇を取得した労働者（保護者）に支払った賃金相当額の10/10

■上限額 対象労働者1人1日当たり8,330円

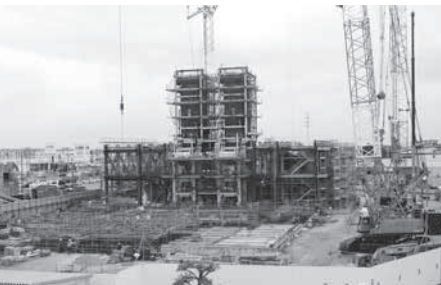
■対象となる保護者 親権者、祖父母等のほか、子供の世話を一時的

# 令和2年度 鶴岡市の予算

令和2年度の予算が決まりました。一般会計の総額は、前年度から9億9,700万円(1.4%)増加の740億8,400万円です。これまでで最も大きな予算額となりました。

第2次鶴岡市総合計画の実現に向けた施策を推進するために必要な未来創造のプロジェクトや、行財政改革などの取り組みを盛り込んだ予算編成となっています。

■問合せ 本所財政課 ☎25 - 2111内線649



今年度中の完成に向け建設が進む  
ごみ焼却施設

## 予算の概要

一般会計は、平成17年度に現在の鶴岡市が発足してから最大の施設整備である「ごみ焼却施設整備事業」に係る費用が、前年度を約22億円上回ったこともあり、過去最高の予算額となりました。

歳入では、市民税や固定資産税の増収を見込み、市税全体で5・6%の増となる一方、合併特例期間の終了に伴う段階的縮減のため地方交付税で2・8%の減となっています。

一般会計の歳出を性質別に見ると、会計年度任用職員制度の施行により、臨時職員の賃金等が物件費から人件費に変わるため、人件費が8・8%の増。ごみ焼却施設と一般廃棄物最終処分場の整備費用

が約89億円となったこともあり、普通建設事業費で19・6%の増。平成25年度に発行した市場公募債の満期一括償還が終了したことから、公債費が9・3%の減となっています。

特別会計は、5会計を合わせて、前年度から1・3%の減となりました。

企業会計では、病院事業会計で高額医療機器の購入費や減価償却費が減少したことなどにより、前年度から2・5%の減となりました。

**効果的で効率的な政策を展開**

また、総合計画では「未来創造のプロジェクト」の取り組みを進めています。下図の7項目に関連する事業を、分野横断的に展開し、相乗効果を発揮できるように取り組んでいきます。

今年度はさらに、行財政改革の推進に向けた検討を進めながら、RPA(パソコン上での定型業務自動化)システムの効果検証を行い、業務遂行の一層の効率化を図ります。

地域の実情に合った政策や制度を検討・実施し、地域の振興と市民サービスの向上を図られるよう努めていきます。



### 若者・子育て世代応援

- 3歳～5歳の第3子以降の副食費を市独自で無償化
- インターンシップ対策セミナーを開催し若者の地元回帰を促進 等



### 全世代全対象型 地域包括ケア推進

- 地域医療が目指す姿の検討
- 障害者の相談や緊急時の対応などを行う地域生活拠点の設置 等



### 食文化・食産業創造

- 農業の人材の育成・確保を進めるなど、「農」と「食」の連携を強化
- 料理人の育成と料理に携わる地域内外の人材の交流を促進 等



### 産業強化イノベーション

- 先端研究産業支援センターの拡張
- 企業の新規立地や設備投資への支援と、新たな産業集積用地の整備に向けた基本計画の策定 等



### 輝く女性活躍推進

- 仕事と家庭生活の両立や男女共に能力を一層発揮できるようにするための研修等の実施
- 鶴岡市男女共同参画計画第2次計画の策定 等



### 地域国際化SDGs推進

- SDGs(持続可能な開発目標)への市民理解に向けた体験事業等の実施
- 自然学習交流館「ほとりあ」を拠点とした自然学習プログラムの実施
- 外国人材の受け入れや外国人居住者の支援を強化 等



### 城下町つるおか リブランディング

- 鶴岡駅前地区全体の将来構想や歴史文化資源の継承を検討
- 酒井家庄内入部400年記念事業の全体計画策定 等

## 未来創造の プロジェクト

# 令和2年度の当初予算総額

# 1,393億3,452万4千円 (対前年度比 -0.2%)

## 一般会計 740億8,400万円 (対前年度比 +1.4%)

福祉、医療、教育、道路の整備など基礎的な行政サービスを行うための会計です。

## 特別会計 308億4,461万7千円 (対前年度比 -1.3%)

特定の事業を特定の収入で賄う会計です。収支を明確にするために、一般会計から独立しています。

会計別の予算額は右の表のとおりです。

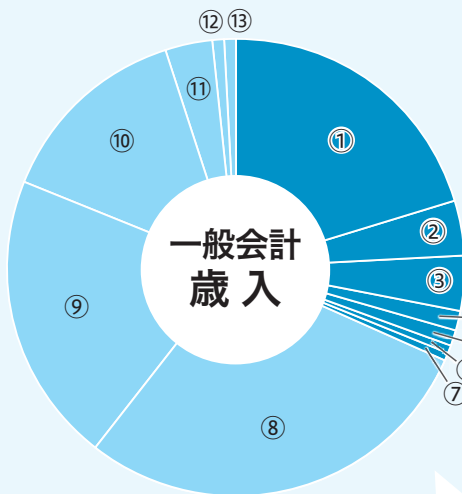
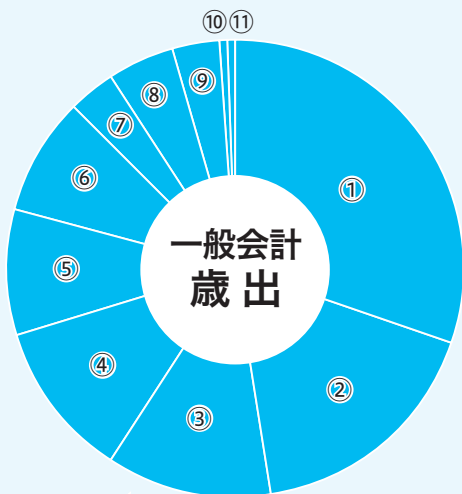
名称	予算額	対前年度比
国民健康保険特別会計	124億7,840万9千円	-1.7%
後期高齢者医療保険特別会計	16億4,937万4千円	+6.1%
介護保険特別会計	166億3,972万円	-1.8%
休日夜間診療所特別会計	6,958万8千円	+1.9%
墓園事業特別会計	752万6千円	+0.9%

## 企業会計 344億590万7千円 (対前年度比 -2.5%)

民間企業と同様に、事業の収益によって運営している会計です。地方公共団体が経営する企業を地方公営企業と言います。

会計別の予算額は右の表のとおりです。

名称	予算額	対前年度比
病院事業会計	162億9,362万円	-5.6%
水道事業会計	50億1,956万8千円	-1.2%
下水道事業会計	130億9,271万9千円	+1.1%



**一般会計予算の内訳**  
歳入は市税や施設の整備に係る市債で増となりました。歳出では人件費、扶助費、公債の義務的経費が44・0%で前年度から0・5%の減となりました。

### 総額 740億8,400万円

①民生費	213億9,180万9千円	(28.9%)
②衛生費	142億3,495万1千円	(19.2%)
③総務費	87億9,519万9千円	(11.9%)
④公債費	75億9,694万9千円	(10.3%)
⑤教育費	60億5,975万円	(8.2%)
⑥土木費	55億9,290万4千円	(7.5%)
⑦農林水産業費	39億5,644万9千円	(5.3%)
⑧商工費	33億7,899万5千円	(4.6%)
⑨消防費	23億3,394万2千円	(3.1%)
⑩議会費	3億9,109万1千円	(0.5%)
⑪その他	3億5,196万1千円	(0.5%)

### 総額 740億8,400万円

①市税	157億14万3千円	(21.2%)
②諸収入	25億5,308万6千円	(3.4%)
③繰入金	23億7,612万6千円	(3.2%)
④使用料・手数料	9億5,611万8千円	(1.3%)
⑤寄附金	7億4,507万3千円	(1.0%)
⑥分担金・負担金	5億7,093万8千円	(0.8%)
⑦その他(自主財源)	3億8,056万6千円	(0.5%)
⑧地方交付税	205億8,090万9千円	(27.8%)
⑨国・県支出金	155億4,250万5千円	(21.0%)
⑩市債	108億670万円	(14.6%)
⑪地方消費税交付金	29億2,194万円	(4.0%)
⑫地方譲与税	6億1,968万8千円	(0.8%)
⑬その他(依存財源)	3億3,020万8千円	(0.4%)

**自主財源 (31.4%)**  
市税など、市が自主的に調達できる収入

**依存財源 (68.6%)**  
地方交付税など、国や県から定められた額を交付または割り当てされる収入

# 「第2次鶴岡市総合計画」 施策の大綱別に見る 令和2年度 主要事業

「ほんとうの豊かさを追求する みんなが暮らしやすい 創造と伝統のまち 鶴岡」を目指す都市像として、恵まれた資源・特性を生かし、まちづくりを推進します。本市の最重要課題である少子化・人口減少に立ち向かいながら、鶴岡市がもっと暮らしやすい魅力あふれるまちになるよう力を入れて取り組みます。



## 暮らしと防災

## 安全で安心して暮らせる地域コミュニティの構築

### ごみ焼却施設と一般廃棄物最終処分場の整備 89億1,895万円

- 新たなごみ焼却施設の建設工事
- 新たな一般廃棄物最終処分場の令和3年度中の完成に向けた建設工事と浸出水の下水道接続のための排水管整備



### コミュニティセンターの整備 2億7,972万円

- 小堅コミュニティセンターの移転改築工事、加茂コミュニティセンターの移転改築実施設計、地質調査

### 防災力の強化

1,082万円

- 防災資機材を整備し災害発生時の避難所の機能を強化
- 浸水区域内での避難方法等に関する情報を住民に分かりやすく提供するため、避難地図（洪水災害ハザードマップ）を作成

## 福祉と医療

## 生涯を通じて安心して健やかに暮らすことができる社会の形成

### 子供を産み育てやすい環境の充実 8億2,391万円

- 国の施策に基づく幼児教育・保育の無償化
- 病児保育のニーズに対応するため新たに2施設で開始
- 中学生以下の医療費、第3子以降の小・中学生の給食費の無償化

### 高齢者への支援体制強化 9,336万円

- 住民主体の介護予防活動の場づくりへの支援と介護予防講座の開催
- 鶴岡地区医師会や荘内病院等と一体的に、切れ目のない在宅医療と介護の提供体制を構築
- 各地域包括支援センターごとに生活支援コーディネーターを継続配置
- 高齢者に対するケアマネジメントの普及と地域課題の発見、ニーズの集積を図るための地域ケア会議の開催

### 障害者を支える支援体制の整備 628万円

- 関係機関等のネットワークを活性化し障害者の自立を支援
- 在宅身障害者が作業所等への通所に要する交通費を助成

### 荘内病院の医療提供体制の充実、地域医療の検討 6億1,933万円

- 地域医療の現状を知るための市民公開講座を開催
- 診療体制の強化を図るため臨床研修医の受入れ体制を強化
- 高度医療機器等の整備による地域基幹病院としての医療機能充実
- 災害拠点病院の機能強化のため、病院の機能維持に必要な飲料水を3日分確保するための設備を設置

## 学びと交流

## いのち輝く人を育て、歴史や文化でつながる交流の拡大

### 教育相談・特別支援教育体制の強化 1億1,726万円

- 部活動の質的向上を図るため部活動指導員を配置
- 小学校での英語教育を行う外国語サポーターの配置
- 配慮が必要な児童・生徒に対して、個に応じた学習活動等を支援する学校教育支援員の配置

### 酒井家庄内入部400年記念に向けた取り組み 1,629万円

- 令和4年度の入部400年に向け、事業計画の検討や未指定文化財の文化財指定に向けた調査、マスメディアを活用した総合プロモーションなどを実施

### 松ヶ岡開墾場蚕室内部のリニューアル 1,860万円

- 日本遺産「サムライゆかりのシルク」の充実に向けた組織作りとブランド力の強化。日本遺産インフォメーションセンター（新徴屋敷）の管理・活用への支援。4番蚕室リニューアルのための実施設計





## 農・林・水産業

豊かな食文化を支える農林水産業の生産拡大と所得向上の実現



### 農業人材の育成・確保

1億2,969万円

- 農業経営者育成学校「SEADS」を活用し、域外からの新規参入者を確保
- 就農意欲の喚起や就農後の定着を図るため、新規就農アドバイザーの現地指導や補助金、奨学金などによる地元を含む新規就農者への支援の充実

### 森林環境譲与税を活用した森林づくり

6,440万円

- 「市主体の新たな森林管理システム」を推進するための林道災害予防・改良事業の実施

### 産出額拡大に向けた園芸作物の生産拡大

1億3,537万円



- 重点園芸作物の大規模園芸団地化計画に基づく産地形成を図るため、関係団体と協調した市の助成や県の支援事業への上乗せ助成で施設整備等を支援



### 水産業の振興

6,647万円

- 漁業担い手の育成や確保のため、独立経営希望者に対し、漁船取得や資材購入の際の借入れ利子分に補助
- 庄内浜ブランド創出協議会が行う庄内浜産水産物のブランド化・付加価値向上の取り組みを支援

## 商工と観光

力強い産業の振興と国内外との交流の活発化

### 企業立地の促進

7億3,705万円



- 企業の立地誘導や設備投資を促進するため、市内への本社機能の移転、支店等の開設などに対して支援
- 鶴岡地区農村地域産業導入実施計画及び新産業集積用地整備基本計画の策定



### 若者の地元回帰促進

851万円

- 地域外学生の就職活動経費を支援する市内中小企業に対する助成や、インターンシップ対策に重点を置いたセミナーの開催

### 先端研究産業支援センターの拡張

5,170万円



- 現在満室状態である同センターの新棟建設に向けた実施設計

### 鶴岡ならではの観光の振興

8,403万円



- DEGAM鶴岡ツーリズムビューローが行う観光マーケティング調査等の取り組みを支援
- 外国語パンフレットの充実や認定外国人観光案内所の運営など、インバウンド向けの情報発信を強化

## 社会の基盤

市域内外の交流を促進し安全で快適に暮らせるまちの整備促進

### 歴史・伝統・文化を大切に誇りの持てるまちづくり

1億379万円



- 城下のまち鶴岡将来構想策定委員会（仮称）を設置
- 歴史的風致形成建造物の改修支援や、鶴岡公園内堀周辺道路の改良、同公園正面広場の整備を行うなど、「鶴岡市歴史的風致維持向上計画」の事業を計画的に実施



### 交通輸送対策の推進

2億420万円

- 民間路線バス、藤島地域のデマンド交通、西郷地区のボランティア輸送、羽黒及び朝日地域の市営バスの運行や、路線バス運行事業者の車両更新経費への支援

### 道路や公園等の整備・長寿命化

11億5,194万円

- 老朽化した橋りょうの補修や付け替え等を実施
- 山王町本町線の一方通行解除に向けた街路整備
- 公園のトイレ改修や老朽施設の修繕・更新

## 地域の振興

地域の特性や資源を生かし市民が安心して暮らせる地域づくりの推進

### ■地域まちづくり未来事業計画に基づく取り組み■

#### 鶴岡地域 3,181万円

- 広域的なコミュニティ組織が実施する活力あふれるまちづくりに向けた取り組みを支援

#### 藤島地域 1,551万円

- 環境に配慮した農業技術の習得や販路拡大への支援
- 藤島歴史公園「Hisu花」を交流拠点とする地域づくり

#### 羽黒地域 6,848万円

- 門前町・手向地区のまちなみ景観整備の推進
- 羽黒山随神門前周辺をポケットパークとして整備

#### 櫛引地域 2,321万円

- 丸岡城跡史跡公園の駐車場整備
- 黒川能に関する映像、音源のデジタル化

#### 朝日地域 5,374万円

- 湯殿山スキー場のリフト修繕
- 朝日地域夏季観光バスの運行

#### 温海地域 3,871万円

- 乗り合いタクシーの試験運行
- 自然資源を生かした保育環境整備による定住促進

条例を制定しました

# 「鶴岡市障害を理由とする差別の解消の推進に関する条例」

☎本所福祉課 ☎内線130

平成28年4月1日に「障害を理由とする差別の解消の推進に関する法律」が施行されました。本市は法律施行の主旨を踏まえ様々な施策に取り組む中で、令和2年4月1日に「鶴岡市障害を理由とする差別の解消の推進に関する条例」を制定しました。

**目的**

全ての市民が、障害の有無にかかわらず、相互に多様な人格と個性を尊重し合いながら、共に生きることのできる共生社会の実現に寄与すること

**主な内容**

◆障害を理由とする差別の禁止

市と事業者は、障害を理由としてサービスの提供を拒否するなどの「不当な差別的取扱い」を禁止されています。

◆合理的配慮の提供義務

市と事業者は、障害のある人から配慮を求められた

場合には、過度な負担でない範囲で必要かつ適切な変更や調整を行う「合理的配慮」が必要です（市は法的義務、事業者は努力義務）。

※詳細は市HPをご覧ください。

市民、事業者、市が一体となって差別の解消に向けて主体的に取り組むことが大切です。障害を理由とする差別をなくすために、一人ひとりが障害と障害のある人への理解を深めるとともに、しっかりと話し合い、考えていきましょう。

# 鶴岡市再生可能エネルギー設備普及促進事業費補助金

☎本所環境課 ☎内線720

市内在住の個人または市内に本店を置く法人、町内会等がこれから再生可能エネルギー設備を設置する場合で、市内の業者に工事を発注するか、市内で購入した設備を自ら設置する場合に補助金を受けられます。

◆対象の設備と補助金または補助率

太陽光発電設備	1 kw当たり 1万5,000円（上限12万円）
木質バイオマス燃焼機器（ストーブ）	3分の1（上限5万円）
木質バイオマス燃焼機器（ボイラー）	10分の1（上限15万円）
太陽熱利用装置	10分の1（上限2万5,000円）
地中熱利用装置	10分の1（上限10万円）

※全量売電等の事業用設備は対象外。

◆募集期間

来年2月26日☎まで

※予算の範囲内で行うため、募集期間中に終了する場合があります。

※申請書類やパンフレットは市HPからダウンロードすることもできます。

先機関である庄内保健所がその役割を

市にも設置されている。山形市にも酒田

山路来て何やらゆかしすみれ草。  
 4月11日、稲の苗出し作業に参加し  
 た。田んぼに広がる我が家の坂の夕  
 チツボスミレが目に残り、周囲を見  
 渡すと散り始めた椿の代わりに陽光桜  
 が満開を迎えていた。作業をしながら  
 子供の頃の記憶、小学校の教科書に掲  
 載されていた俳聖・芭蕉の句が思い出  
 された。  
 4月5日からの1週間は怒りの、  
 そして緊張の日々だった。5日、本市  
 では初めての新型コロナウイルス感染  
 症の感染者Aが確認されたとの電話が  
 健康福祉部長からあったのは夕方後  
 6時50分だった。同日午後8時30分  
 市対策本部の関係者が緊急参集し、対  
 応を協議。同日午後10時30分に市対策  
 本部を開催し、①小中学校の始業時期  
 を4月20日以降とすること、②市有施  
 設を原則休館、再開を4月20日以降と  
 すること、を決定した。  
 6日夜には、感染者Aと仙台で一緒  
 に会食していた友人Bも感染していた  
 との情報もたらされ、その後、Bの  
 家族C、D、更にはAの友人Eと、連  
 続して感染者が確認され、県の記者会  
 見（午後3時30分）後、市としての記  
 者会見を4月6日から9日までいづれ  
 も午後5時から4日連続で行った。  
 なぜ県の後に記者会見を行うのか。  
 感染症の予防や入院の勧告などにつ  
 ては、地域保健法に基づき設置される  
 保健所の所管事務となっている。この  
 保健所は、都道府県や一定規模以上の  
 市などに設置されるものであり、本県  
 では山形県と山形市に設置されている  
 庄内地域については、鶴岡市にも酒田



新型コロナウイルス感染症の影響で、催し等の中止・延期など、情報変更となる場合があります。各担当課や主催者などへお問い合わせください。

## 荘内病院職員募集【令和3年4月1日採用予定】

☎荘内病院総務課 ☎26 - 5111内線6341

### ■募集職種・受験資格

▷薬剤師（大卒程度）…昭和61年4月2日以降に生まれ、薬剤師免許を取得している方（令和3年4月までに取得見込みの方を含む）

### ■試験日時

6月14日⑨午前10時

### ■試験会場

勤労者会館

### ■申込み受付

▷5月7日⑨～22日⑨に申込書を同院総務課へ（郵送の場合は22日の消印有効）

▷市HP「電子申請」からも手続きができます

### ■試験案内・申込書等の交付

▷同院総務課及び市役所本所職員課で交付

▷郵送で請求する場合は、封筒の表に「試験案内請求」と朱書きし、140円分の切手を貼った返信用封筒（宛先を明記した角形2号封筒。折り畳んでもかまいません）、応募職種・連絡先のメモを同封して、同院総務課（〒997-8515市内泉町4-20）へ

▷同院HP「職員募集」及び市HP「人事・職員採用」からダウンロードすることもできます

## 鶴岡市住宅リフォーム支援事業費補助金

☎本所建築課 ☎内線484

市内に自己居住用住宅のある方が、市内の業者に以下のリフォーム工事または耐震改修工事を発注する場合に補助金を受けられます。ただし、すでに工事を始めている場合や終了している場合は対象外です。

### ◆リフォーム補助

☎住宅の性能向上等一定の要件を含む工事（30万円以上）

### ■補助率

▷一般リフォーム…工事費の10%（上限12万円）

▷優遇措置が適用されるリフォーム…工事費の15%～55%（上限22万円～200万円）

※優遇措置要件…鶴岡産木材使用、移住世帯、新婚世帯、出産世帯、多子世帯、空き家活用等。

### ◆耐震改修補助

☎昭和56年5月31日以前に着工した旧耐震基準の

木造一戸建て住宅の耐震改修工事

■補助率 工事費の25%（上限60万円）

☎他リフォーム補助との併用可。希望者は耐震診断（1万3,000円）を受けられます

### ◆共通

■募集期間 来年1月29日⑨まで

※予算の範囲内で行うため、募集期間中に終了する場合があります。

※申請書類やパンフレットは市HPからダウンロードすることもできます。

皆川治

担っているのだ。従って、感染者に関する情報、具体的にはその症状や行動履歴、濃厚接触者に関する疫学調査の情報などについては、庄内保健所、つまり山形県からの発表を待つ必要があるのだ。鶴岡市在住の感染者に関しては、家族のプライバシー等を含む個人情報保護や勤務先の風評被害の防止などは非常に重いものの、同時に感染拡大防止の観点から自治体や地域住民が必要となる情報をどのように範囲で、どういった手段で共有するのか、記者会見を通じてその難しさについて考えさせられた。市有施設の休館についても、その具体的な範囲をどうするか、本当に頭を悩ませた。市立図書館や加茂水族館を休館とした一方で、例えば市有施設に入る飲食店の扱いについては、一旦休業させたものの、緊急事態宣言下の東京都においても社会生活を維持する上で必要な施設と整理されたこともあり、営業を再開することを可能とした。また、花見の時期の公園については、山形市では霞城公園を閉鎖することとなったが、本市では3密（密閉、密集、密接）を避けることが可能であること、散歩やジョギングなどの適度な運動は必要であることなどから、鶴岡公園の閉鎖はせず、注意喚起にとどめた。

市内での感染者が確認される中で、4月7日の政府の緊急事態宣言の発令等を踏まえ、4月8日には、小中学校や市有施設の再開について、5月7日以降に更に遅らせることを決定した。

「疑問を持った時に授業は始まる。疑問を解決した時に授業が終わる。」という言葉に出会ったのは中学校に入った頃だった。学校は開かれていないが、いかに学び、いかに問題を解決できる子供たちを育てていくか。感染拡大の防止と地域社会経済活動の維持という複雑な方程式。今だからこそ、私たちが自ら考え、知恵を出し合い行動することが求められている、そう思えてならない。

市内中小企業の皆様へ

# インターンシップ等採用活動支援事業補助金

申本所商工課 ☎ 内線563

若者の地元回帰を促進するため、学生等が参加するインターンシップ、会社見学、面接等の受入れや採用活動のために地元就職情報サイトを利用する市内の中小企業事業主を支援します。

## 1 学生等のインターンシップ、会社見学、面接等の受入れを支援

### ■対象経費

インターンシップ等の受入れの際に、企業が負担した次の就職活動経費

- ①交通費
- ②宿泊費（インターンシップを2日以上実施した場合のみ）
- ③保険料

### ■補助金額

- ▷ 学生等1人につき1万円を乗じた額と対象経費の2分の1（1,000円未満切り捨て）を比較していずれか少ない方の額
- ▷ インターンシップを2日以上実施した場合は、学生等1人につき3万円を乗じた額と対象経費の2分の1（1,000円未満切り捨て）を比較していずれか少ない方の額
- ▷ 1企業1年度当たり10万円を上限

## 2 企業情報や採用情報を発信する地元就職情報サイトへの掲載を支援

### ■対象経費

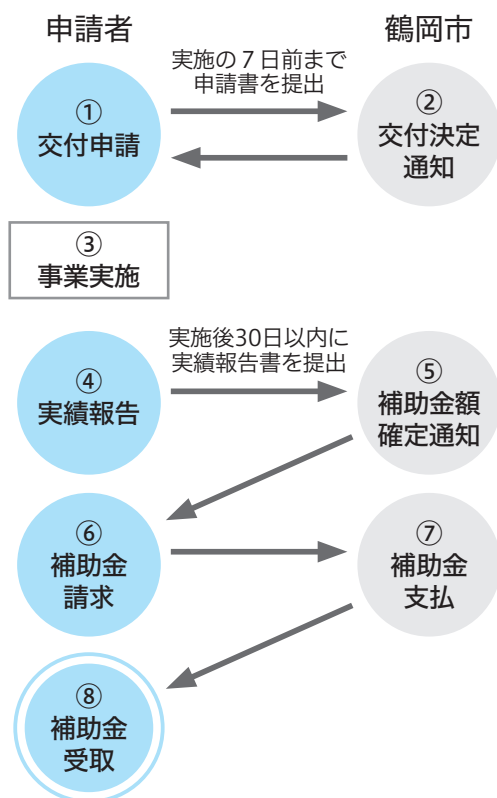
県内に本社を有する民間事業者が運営する地元就職情報サイトへの掲載に必要な経費

※消費税及び地方消費税相当分は対象外。

### ■補助金額

- ▷ 対象経費の2分の1（1,000円未満切り捨て）と20万円を比較していずれか少ない方の額
- ▷ 1企業1回のみ交付

### 補助金交付までの流れ



### 対象となる中小企業の定義

次のAまたはBに該当する企業が対象となります

業種	A 資本金の額または 出資の額	B 常時雇用する 労働者の数
小売業 (飲食店を含む)	5,000万円以下	50人以下
サービス業	5,000万円以下	100人以下
卸売業	1億円以下	100人以下
製造業、建設業、 その他	3億円以下	300人以下

### 提出資料等について

申請や実績報告の際に必要な書類のデータは市HPに掲載しています。リーフレットも掲載していますので併せてご覧ください。

※実績報告の際に、補助対象経費を負担したことが分かる書類の提出が必要です。領収書・明細書などは保管しておいてください。

# 犬・猫を飼う人も飼わない人も住みよいまちにしましょう

☎健康課（にこ♥ふる） ☎内線361または各地域庁舎市民福祉課へ

## ◆むやみに野良猫に触れないようにしましょう

野良猫に寄生するマダニに噛まれると「重症熱性血小板減少症候群（SFTS）」に感染し死に至ることがあります。

## ◆野良猫への餌やりはやめましょう

特定の場所に多くの猫が集まると、近隣へ被害を及ぼします。飼い主として責任が持てないのであれば、安易に餌を与えないでください。

## ◆飼い主としての責任を果たしましょう

猫は室内で飼い、首輪や名札を付けてください。繁殖

を望まない場合は避妊去勢をしましょう。

## ◆犬・猫を譲渡しています

庄内保健所では、犬・猫の譲渡事業を行っています。どうしても飼えない事情がある場合、譲り受けたい場合は、ご相談ください。

☎庄内保健所（三川町） ☎66 - 4748

## ◆狂犬病予防注射は受けましたか？

生後90日を過ぎた犬は予防注射が必要です。今年度は各動物病院で、飼い主本人・家族に風邪症状がないときに受けてください。

## 健康



### 40歳未満の方へ さわやか健診で健康チェック

▼レディース健診 日①10月5日②・③13日④・⑤27日⑥、④11月4日④  
時午前9時：②③ 午後1時30分：①④  
④ 他託児あり（要予約）

▼メンズ健診 日11月9日①・16日①  
・17日②午後1時30分

▼共通 場総合保健福祉センター（にこ♥ふる） 对本市に住民登録があり、職場等で健診機会のない昭和56年4月1日以降生まれの方 ①一般健康診査（身体計測〈身長、体重、腹囲〉、血圧測定、内科診察、心電図、尿検査〈たんぱく、糖〉、血液検査〈脂質、肝機能、貧血、血糖、血清クレアチニン〉） ②1、5000円 ③5月1日④⑤7月31日⑥に健康課☎内線366または各地域庁舎市民福祉課へ  
③ 他生活保護・市民税非課税世帯の方に減免制度あり（要事前申請）

## 福祉



### 訪問美容サービス 費用を助成します

自宅で理美容サービスを利用する際に、その出張旅費の一部を助成します。

☎65歳以上で、老衰や病気で理容所や美容院に行くことが困難な、要介護3以上の認定を受けている方 ①1回1、000円の出張旅費助成券を交付（年6枚まで） ② ③ ④  
③ 各地域包括支援センター、本所長寿介護課☎内線193または各地域庁舎市民福祉課へ



### 特別障害者手当と障害児福祉手当を支給します

▼特別障害者手当 ①20歳以上で、国民年金障害基礎年金1級に該当する程度の障害が重複するなど著しい重度の障害状態にあるため、日常生活において常時特別の介護を必要とする方 ② ③ ④  
③ 給付月額 2万7、350円

▼障害児福祉手当 ①20歳未満で、重度の障害状態にあるため、日常生活において常時の介護を必要とする方 ② ③ ④  
③ 給付月額 1万4、880円

▼共通 ①障害は視覚・聴覚・肢体・心臓・腎臓・精神等（施設入所、入院中の方を除く） ②本所福祉課☎内線137または各地域庁舎市民福祉課へ

### 高齢者・障害者住宅整備 資金の利子を補給します

高齢者や障害者向けに住宅の増築や改造をする際、市内の指定金融機関（漁協・ゆうちょ銀行を除く）から融資を受けた場合に、利子の一部を市が補給

します。

☎①60歳以上の方 ②身体障害者手帳1級〜4級所持者 ③療育手帳A所持者 ④上記①〜③のいずれかと同居している方 ⑤ ⑥ ⑦  
⑤ 利子補給対象額 300万円以内 ⑥ 利率 1・15%（変動あり）ですが、市が利子補給するため利子の自己負担はありません ⑦返済方法 10年以内で元利均等または元金均等の月賦償還 ⑧高齢者：本所長寿介護課☎内線193または各地域庁舎市民福祉課へ ⑨障害者：本所福祉課☎内線136または各地域庁舎市民福祉課へ ⑩補給の可否は審査の上決定

### 5月17日は「民生委員・児童委員の日」です

民生委員・児童委員の主な活動は、住民の生活状態の把握、見守り等の訪問活動、児童健全育成のための活動です。現在340人（主任児童委員36人を含む）が市民と行政等を結ぶつなぎ役として活動しています。お困りのことがありましたら、いつでもご相談ください。

☎活動強化週間 5月12日①〜18日②  
☎本所福祉課☎内線272

## 子育て



### 「里親さん」になる方を募集しています

親の病気や様々な事情で養育環境に

恵まれない子供がいます。愛情をもって温かく家庭へ迎え入れ、養育してくださる「里親さん」を募集しています。登録申請など詳しくは子ども家庭支援センター（にこふる）☎25・2741へ。



### ファミリーサポートセンターをご利用ください

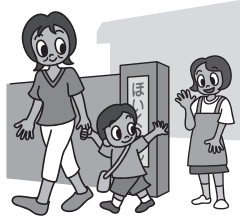
保護者の通院・急用・面接時の預かりや、子供の保育園や幼稚園・学校・習い事の送迎を頼みたい方（おねがい会員）と、援助してくれる方（まかせて会員）を事務局が調整します。利用するには会員登録、まかせて会員との事前の顔合わせが必要です。

小学生以下 費1時間600円

子ども家庭支援センター内

「ファミリィ・サポート・センター」事務局 ☎25・2741

他まかせて会員の登録も募集



### こんなときは子育て短期支援事業をご利用ください

▼病気、冠婚葬祭などで一時的に子育てができない場合（ショートステイ）  
☎7日を限度に預かり 費2歳未満：5,350円 2歳以上：3,000円

円

▼仕事などで夜間や休日に不在になる場合（トワイライトステイ） 費夜間（午後9時まで）：1,500円 土曜・日曜日、祝日：3,000円

▼共通 費0歳～小学生 費子供1人1日。市民税の課税状況等で減免あり

■実施施設 鶴岡乳児院：2歳未満 七窪恩園：2歳以上 閩本所子育て推進課 ☎内線150

### 教育



### 若者定着奨学金返還支援事業（市町村連携）募集

若者の地元回帰・定着を促進するため、県と市が連携し、対象者の奨学金返還を支援します。



☎次の全てに該当する方 ①県内高校を卒業し、大学等に在学 ②日本学生支援機構第一種・第二種奨学金または鶴岡市育英奨学金の貸与を受けている ③大学等を卒業後、6か月以内に市内に居住・就業し3年間継続する見込み ④指定の産業分野へ就職を希望 ■返還支援額 奨学金の返還残額と認定後貸与を受けた月数に2万6,000円を乗じた額のうち、低い方の額 申5月29日☎まで管理課（櫛引庁舎）☎57・4861へ 他市HP

### 年金・医療



### 国民年金保険料の学生納付特例制度

20歳以上の国民年金加入の学生で、収入が一定額以下等の基準に該当する方は、在学中の保険料納付が猶予されます（猶予された期間の保険料は10年以内に追納可）。納付特例の適用を希望する方は、住民登録がある市区町村の国民年金窓口で、早目に手続きしてください。



☎対大学（大学院、短大、高等専門学校、専修学校、各種学校（一年以上の課程に限る）等に在籍する学生 持マイナンバーカードまたは通知カード、年金手帳、学生証の写しまたは在学証明書 閩鶴岡年金事務所 ☎23・5040、本所国保年金課 ☎内線113または各地域庁舎市民福祉課へ 他学生の間は毎年要申請

### 忘れていませんか？ 国民健康保険の手続き

国民健康保険の加入・脱退などの手続きは各自で行う必要があります。次に該当する方は、忘れずに手続きをしてください。

▼無保険の方はいませんか 次の方

外は、原則として国保に加入しなければなりません ①会社等の健康保険に加入している方とその扶養家族 ②後期高齢者医療制度に加入している方 ③生活保護を受けている方

▼適正な健康保険に加入していますか 国保に加入している方で、国保以外の健康保険に加入している家族の扶養になる要件を満たしている場合は、健康保険の切替えができます。要件を満たしているか、家族が勤めている会社等で確認し、手続きをしてください

▼二重加入している方はいませんか 国保に加入していた方が会社等に勤めることになったり、勤めている方の扶養になったりして、新たに健康保険に加入した場合は、国保の喪失届が必要ですが、届出をしないと国保に加入したままになり、健康保険料と国保税を二重に納めることとなりますので、ご注意ください 閩本所国保年金課 ☎内線124または各地域庁舎市民福祉課へ

### 税



### 市税等の滞納処分として差し押さえた 不動産のインターネット公売

■公売方法 Ya hoo!官公庁オークションのシステムを利用した競り売り ■参加申



新型コロナウイルス感染症の影響で、催し等の中止・延期など、情報に変更となる場合があります。各担当課や主催者などへお問い合わせください。

込み 5月26日④午後1時～6月10日④午後11時 ■公売期間 6月16日④午後1時～18日④午後11時  
 ④本所納税課⑥内線217 ④市HP。  
 滞納税が納められた場合に、中止になる動産あり

### 令和2年度市・県民税納税通知書をお送りします

▼給与からの差引き（特別徴収）の方  
 5月13日④に各事業所に発送。各個人には各事業所が配付します  
 ▼それ以外の方 6月15日④に各個人に発送

### 令和元年分の所得・課税証明書を発行します

▼給与からの差引き（特別徴収）のみの方 5月13日④から発行  
 ▼それ以外の方 6月15日④から発行  
 ▼共通 ④本人確認ができる証明書書類（運転免許証、パスポート、マイナンバーカード等） ④本所市民課または各地域庁舎市民福祉課へ ④本所課税課⑥内線201 ④申告が済んでいないと、所得・課税証明書を発行できない場合があります。

### 令和2年度固定資産税・都市計画税納税通知書をお送りします

■発送日 5月15日④ ④今年1月1日現在の登記簿や固定資産課税台帳に土地や家屋等の所有者として登録され

ている方 ■納期限 第1期：6月1日④ 第2期：7月31日④ 第3期：来年1月4日④ 第4期：3月1日④  
 ④本所課税課⑥内線207 ④納税通知書に土地・家屋の一筆・一棟ごとの「課税資産の内訳」を添付しています。必ず課税内容を確認してください。

### 軽自動車税（種別割）納税通知書をお送りします

④今年4月1日現在で軽自動車（バイクや小型特殊自動車、乗用の農機具等を含む）を所有する方



■納期限 6月1日④（1年分を1回で納付）

月割り課税なし。4月2日以降に廃車や名義変更をしても令和2年度分全額を納めることとなります ④本所課税課⑥内線206 ④納税証明書は車検時に必要です。大切に保管してください（口座振替の方には6月1日④の引き落とし後に発送）。身体障害者等の減免は、5月15日④～6月1日④に同課で申請してください（減免には障害等級等の条件あり。今まで減免を受けていた方は、車が変わるなどしなければ改めて申請する必要はありません。ただし、公益・構造減免は毎年申請が必要です）

## 生活



### 市営住宅入居者募集

住宅名	間取り等	戸数
ちわら住宅	3DK (子育て向け) 1LDK (高齢・障害者向け)	3 1
稲生住宅	2階・2LDK 3階・3DK 4階・2LDK	2 1 1
鶴岡	1階・2DK (高齢・障害者向け)	1
みどり住宅	3階・3DK	1
大山住宅	1階・2DK (高齢・障害者向け) 2階・3DK	1 1
藤島	木造平屋3LDK (子育て向け) 木造2階建長屋 3DK(家族向け)	1 1
羽黒	木造平屋4LDK (子育て向け)	1
朝日	木造平屋3DK 木造2階建2階・3LDK	1 1
温海	柳原住宅 1階・3DK 2階・3DK 4階・3DK	1 1 1

■入居時期 7月中旬以降 ④5月1日④～20日④に本所建築課⑥内線483または藤島・羽黒・朝日・温海庁舎産業建設課へ

### 地震被害の復旧支援事業

▼補助事業 ①瓦屋根修繕緊急支援事業（補助率20%、上限40万円） ②被災住宅耐震性向上改修支援事業（補助率40%、上限60万円） ③ブルーシート応急対策支援事業（上限8万円） ④本所土木課⑥内線475 ■補助金交付申請期限 6月30日④ ■実績報告期限 9月30日④

▼つるおか版被災住宅無利子融資制度  
 ④地震被害によって損害が生じた住宅の補修を含む工事資金を無利子で融資  
 ④9月30日④まで

▼災害廃棄物仮置場の設置 ④瓦屋根の修繕に伴う災害ごみを無料で受入れ  
 ■受入期限 9月30日④ ④廃棄物対策課⑥内線677

▼共通 ④本所建築課⑥内線484または温海庁舎産業建設課⑥43・4618へ ④各事業に要件や審査あり（要問合せ）

### 老朽危険空き家の寄附を受け付けます

次の指定区域内にある老朽危険空き家（不良住宅）の寄附を受け付けます。その後解体して土地を整備し、若者世帯や移住希望者等のまちなか居住促進を図るための事業に活用します。

■指定区域 本町一丁目～三丁目、三和町、睦町、三光町、双葉町、千石町、昭和町、大東町、神明町、苗津町、日

出一丁目・二丁目、錦町、新形町、上畑町、山王町、泉町、若葉町、家中新町、馬場町、東新斎町、城北町、陽光町、青柳町、美原町、大宝寺町、末広町、日吉町、宝町、鳥居町、新海町、大西町、みどり町、西新斎町 ■受付要件 市税等滞納のない方が所有する老朽危険度が高い不良住宅、再建築可能等 5月1日㊟～8月31日㊰に本所都市計画課 ☎内線463へ

### 毎日が防犯 気をつけよう みんなで犯罪被害防止！

春は犯罪が多発する傾向があります。新型コロナウイルス感染症に便乗した詐欺などにご注意ください。  
▽架空請求・還付金詐欺  
▽住宅侵入(空き巣)  
▽不審者の声掛け・連れ去り  
▽ストーカー・チカン・ひったくり  
▽車上狙い・自転車盗難  
少しでも不審に思ったら鶴岡警察署 ☎28・0110へ。  
本所防災安全課 ☎内線186

### 大切な生命や財産を守りましょう 5月は「水防月間」です

もしものときに備え、日頃からの心構えが重要です。次のような確認や準備をして水害に備えましょう。  
▽テレビ等の気象情報に留意しましょう  
▽避難所・避難路を確認しましょう  
▽非常持出品を準備しましょう  
また、農業用水の通水が始まり、水かさが増しています。加えて近年、局

地的な集中豪雨が頻発する傾向にあり、河川や水路の急な増水も懸念されます。水難事故に遭わないよう心掛けるとともに、危険な場所を遊んでいる子供を見つけたら注意するなど、地域ぐるみで水の事故を防止しましょう。  
本所防災安全課 ☎内線186

### Jアラートの全国一斉情報伝達訓練を実施します

地震・津波などの災害が発生した場合、その緊急情報は、全国瞬時警報システム(Jアラート)により、瞬時に国から市町村に伝えられ、住民の皆さんへ伝達されます。  
訓練当日は、防災行政無線による試験放送が行われますので、災害等と間違えないよう注意してください。  
5月20日㊟午前11時頃 ■放送内容  
上がりチャイム音↓「これは、Jアラートのテストです」3回↓「こちらは、防災つるおかです」↓下がりチャイム音  
本所防災安全課 ☎内線186

### 家庭でのマスク等の捨て方に注意しましょう！

感染症の感染拡大防止のため、新型コロナウイルスやインフルエンザ等に感染した方やその疑いのある方等が家庭にいる場合、鼻水等が付着したマスクやティッシュ等のごみを捨てる際は次のことを心掛けましょう。  
▽鼻水等が付着したマスクなどはすぐにビニール袋に入れて密閉し、ごみ袋

に入れましょう。▽ごみ袋は一杯になる前に早めに封をしましょう。▽ごみが袋の外側に触れないよう、しっかりと縛りましょう。▽ごみを捨てた後は石けんを使い、流水で手をよく洗いましょう。  
廃棄物対策課 ☎内線677

### 不法投棄は犯罪です

ごみをみだりに道路脇や空き地(自らの土地を含む)等に捨てると、不法投棄となり、重大な犯罪として5年以下の懲役または1,000万円以下(会社・団体等が行った場合は3億円以下)の罰金が科されます。不法投棄を見つけた場合は、市または警察に通報してください。  
廃棄物対策課内「鶴岡市不法投棄監視通報ネットワーク」事務局 ☎22・2848

### 不用の家電類等を回収する無許可・違法業者に注意

郵便受けに入っている不用品回収のチラシの多くが、無許可の違法業者が投かんしたものです。無料と書かれていても高額な処理料金を請求された事例もあるので利用しないでください。  
また、家屋内の清掃や片付けなどを請け負う業者等が不用の家具、家電品等を廃棄処分するため、有料で収集・運搬する場合があります。このような業務を行うには市の許可が必要で、無

### その他

#### マイナンバーの通知カードが廃止されます



廃止されると、通知カードの住所・氏名変更や再発行の手続きができなくなります。マイナンバーが記載されたカードの発行を希望される方は、マイナンバーカードを申請してください。  
■廃止日 令和元年5月31日から1年以内の政令で定める日 本所市民課内線116または各地域庁舎市民福祉課へ 他通知カードは廃止されますが、マイナンバーは変わりません

#### 本市への移住・就業をお考えの方へ 移住支援金を支給します

東京23区に在住または通勤する方が本市に移住し、山形県移住支援金対象求人サイトに掲載された求人に応募し就業した場合等に、最大100万円の移住支援金を支給します。  
①過去10年





新型コロナウイルス感染症の影響で、催し等の中止・延期など、情報に変更となる場合があります。各担当課や主催者などへお問い合わせください。

間のうち通算5年以上（移住直前まで連続して1年以上）東京23区に在住または勤務していた ②平成31年4月1日以降に本市に移住し、申請後5年以上継続して居住する意思がある ③県が移住・就業支援マッチングサイトに移住支援金の対象として掲載する求人に応募し就業した、または県の就業支援金の交付決定を受けた ■支給金額 世帯で移住の場合：100万円 単身で移住の場合：60万円 ■転入後3か月以降1年以内に本所地域振興課☎内線586へ 他県HP

### 県外から本市への移住世帯に米・みそ・醤油を提供します



④次の全てに該当する世帯 ①令和2年3月1日～令和3年2月28日に山形県外から鶴岡市に転入している（住民票の異動が必要。世帯員として転入する場合を含む） ②移住のため、転入前に県や市の公的相談窓口を利用している ③世帯主が会社等の転勤や進学による異動でない ④米：単身世帯40kg、複數世帯60kg みそ・醤油：単身世帯2kg、複數世帯3kg ■申請書類 支給申請書、世帯員全員の住民票の写し、「事業紹介チラシ」（県の相談窓口を利用した場合のみ） ■来年3月12日⑤まで本所地域振興課☎内線586へ 他支給決定世帯には申請翌月以降に自宅に配送

### 森林の土地を取得したときは届出が必要です

個人及び法人が売買契約、相続、贈与、法人の合併等で森林（登記上の地目にかかわらず都道府県が作成する地域森林計画の対象となっている森林）の土地を新たに取得した場合は、面積にかかわらず森林の土地の所有者届出が必要です（国土利用計画法に基づく土地売買契約の届出をした場合は不要）。 ■本所農山漁村振興課☎内線517または各地域庁舎産業建設課へ

### 山林とその周囲1kmに火入れをするときは届出が必要です

火入れ従事者数や防火帯の幅等は条例で定められています。事前に確認してください。

■火入れ実施日の7日前まで申請書と実施地の見取図を本所農山漁村振興課☎内線517または各地域庁舎産業建設課へ

### 鳥獣による農作物被害対策に助成します

鳥獣による農作物の被害軽減を図るため、電気柵や防鳥ネット等の被害防止器具の購入経費と地域が主体で行う被害防止活動経費の一部を補助します。

■農業者、営農組織等 ■本所農政課☎内線588または各地域庁舎産業建設課へ

### 公園等の整備費に充てるため市有緑地を先着順で売却します

物件	所在地（市内）	面積
1	城南町10・19 宅地 352万円	188・20㎡
2	城南町10・17 宅地 328万円	164・98㎡
3	布目字宮田16・4他 宅地 310万円	120・52㎡
4	大塚町36・14 宅地 251・2万円	120・44㎡

■5月12日④から本所都市計画課☎内線462へ 他市HP

### 建設リサイクル法全国一斉パトロール

市では、5月中旬に建設リサイクル法に基づくパトロールを実施します。建築物等の解体時には届出をし、木材、コンクリート、アスファルト等の分別解体及び再資源化を適正に行いましょう。

■本所建築課☎内線457

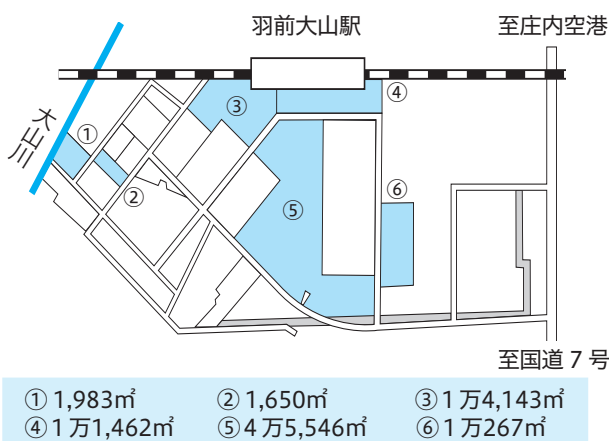
### 工業統計調査にご協力を

同調査は製造業の実態を把握するために、調査結果は国や市の行政施策資料等に利用されます。対象となる事業所には調査票が郵送されるか、調査員が伺いますのでご理解・ご回答をお願いします。

■5月中旬頃から ④6月1日現在で製造業を営む事業所 ④情報企画課統計調査事務室24・6077または各地域庁舎総務企画課へ

### 鶴岡大山工業団地分譲中

■分譲区画 地図参照（分筆応相談。⑤⑥の一部区画は交渉中） ■分譲価格 1㎡当たり1万5、800円（1万6、700円） ■助成内容 取得価格の2分の1（2、000㎡以上を取得した場合、上限3億円） ■鶴岡市開発公社☎22・9069または本所商工課☎内線593へ

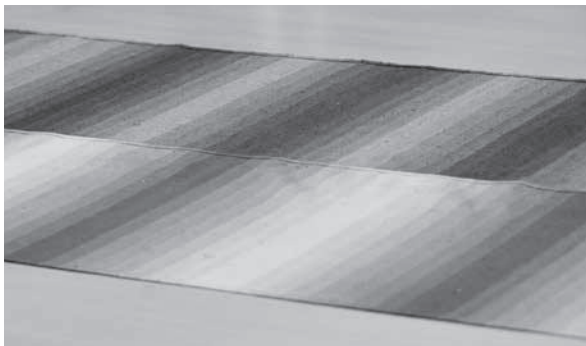


# まちのできごと



## ほっと

## トピックス



<市役所本所>

### 鶴岡 大島紬×kibiso タペストリー贈呈式

3.23

鹿児島市・鶴岡市兄弟都市盟約50周年を記念し、庄内産のキビソを横糸、鹿児島産の絹糸を縦糸にして制作。織物による新たな交流で、明治時代から続く両市の関係が、より深まることが期待されます。



<南部保育園>

### 鶴岡 鶴岡市立南部保育園開園式

4.3

旧園舎の老朽化に伴い移転新築。地元産木材を使ったぬくもりのある園舎になっています。新たに一時預かりや病児保育を実施するとともに、発達障害児支援を強化し、多様な保育ニーズに対応します。



<いでは文化記念館>

### 羽黒 収蔵資料展 - 古文書からみる羽黒山の神仏分離 -

11.30  
～  
4.13

「出羽三山神社に仏教建築の五重塔があるのはなぜか?」。かつて神仏習合だった信仰の歴史を資料から探りました。



<湯殿山スキー場周辺>

### 朝日 てくてく健康「里山あるき」雪上かんじきウォーク

3.21

雪深いブナ林をスノーシューを履いて前進。山頂から望む山々は雪解けが少しずつ始まっていて春の訪れを感じさせます。

新型コロナウイルス感染症の影響で、催し等の中止・延期など、情報に変更となる場合があります。各担当課や主催者などへお問い合わせください。

# つるおか 情報掲示板



注) 掲載情報の詳細は、問合せ・申込み先に問い合わせるか、ホームページ等で確認してください。費がないものは原則無料。■があるものは事前の申込みが必要です。

■掲載を希望する方は…本所総務課☎内線316へ  
掲載依頼締切日は発行月の前々月25日です。掲載対象は発行月の4日以降の催し等です。市内で開催され対象となる市民が多いものを基本的に優先。編集の都合上、掲載できない場合もあります。掲載することが不適当と市が認めるものは掲載できません。

## 催し



### タキタロウ館オープン

☎5月上旬〜10月下旬の午前9時〜午後6時 ■伝説の巨大魚「タキタロウ」資料展示、登山情報掲示、食堂、釣堀(550円) ■岡岡館☎55・2452  
他オートキャンプ場も受付

### ステラの会・星を見る会 春の星座とパンスターズ彗星

☎5月14日☎午後7時30分 ■場中央公民館 ■解説、観望 ■費100円

他資料を希望する方は100円。中学生以下保護者同伴

### 六十里越街道安全祈願祭 〜雪ツバキ回廊を歩く〜

☎5月16日☎午前8時30分 (多層民家(田麦俣地内)集合) ■場多層民家↓蟻腰坂↓弘法茶屋跡↓千手ブナ↓起点 ■費2,600円(昼食代等) ■申5月9日☎まであさひむら観光協会☎53・3411へ

### 月山筍尽くしのメニュー 月山筍御膳

☎5月16日☎〜6月7日☎午前11時〜午後5時 ■費1,500円(当日は100円増し) ■場・申そば処大梵字☎53・3413

### 十石峠トレッキングと 山菜講座

☎5月23日☎午前9時(朝日中央コミュニティセンター集合) ■定先着20人(最少催行人数10人) ■山菜講座、古道歩き(月山あさひ博物館↓十石峠↓注連寺) ■費1,800円(昼食代等) ■申5月16日☎まであさひむら観光協会☎53・3411へ

### 今年も朝市開催します!

☎5月24日〜10月の毎月第2・第4日 曜日午前5時30分 ■場鶴岡公園東駐車場 ■岡朝市の会(佐藤)☎24・801

5 ■他5月24日は1,000円以上お買い上げの方にプレゼントあり。出店希望者は要相談

### まるごと体験「しな織の 里関川」わらびまつり

☎5月24日☎午前9時〜午後3時 ■場関川しな織センター等 ■高小生以上の方先着20人 ■関しなの木の保育活動、ワラビの収穫等 ■費3,000円(昼食代等) ■申5月15日☎まで関川自治会☎47・2502へ



### 大人のためのプラネタリウム 「童話が彩るリラックスタイム」

☎5月27日☎・29日☎午後2時・7時 ■定各回30人 ■春の星や星座をおなじみの童話とともに生解説で紹介 ■費3歳以上:100円 高校生以上:200円 ■場・申各日前日まで中央公民館☎25・1050へ

### 音楽の夕べ 〜あなたとクラゲと音楽と〜

☎①5月30日☎ ②6月21日☎ ■時午後6時 ■出演 ①Trio Couleur ②磯見トリオ ■年間パスポートをお持ちの方各日先着40人(お持ちでない方は当日作成。1組3人まで) ■場・申

加茂水族館☎33・3036

### 〈六十里越街道の日〉新緑と残 雪の古道を往く六十の詣で

☎6月10日☎午前8時(月山あさひ博物館集合) ■場田麦俣↓独鉦茶屋跡↓大掘抜↓細越峠↓湯殿山本宮 ■費3,500円(昼食代等) ■申6月2日☎まであさひむら観光協会☎53・3411へ

### 市民登山「金峯山 修験道の歴史探訪」 〜金峯神社 宮司と歩く〜

☎6月13日☎午前7時〜午後3時(小真木原公園中央駐車場集合) ■場一の鳥居↓中の宮↓金峯山頂↓鐘ヶ峰↓金峯山頂↓湯田川 ■小学生以上の方先着50人 ■費大人:3,000円 小学生:1,000円 ■時昼食、保険証等 ■申5月7日☎・29日☎に鶴岡市民健康スポーツクラブ☎25・8131へ



### 健康・スポーツ



### ナイターソフトテニス教室

☎5月11日〜10月12日の毎週月曜日午後7時 ■場小真木原テニスコート ■対小学3年生以上の方先着100人 ■費

大人：8、000円 親子（子供は中学生まで）：1万2、000円 小中学生：5、000円 兄弟姉妹（小中学生）：1万円 夫婦（一般兄弟姉妹・親子も含む）：1万3、000円 家族（3人）：1万6、000円（1人増すごとに4、000円） 申5月11日⑨午後6時30分同テニスコートへ 関鶴岡ソフトテニス連盟

## 鶴岡市民健康スポーツクラブ

▼通年コース「開脚道々体幹を鍛えよう」 日水曜日午前10時（初回5月13日⑩） 費月額2、000円（年一括の場合は1万5、000円。別途年間登録料2、000円）  
▼親子トランポリン教室（全4回） 日6月14日⑩から 時午前11時 対年中小学生とその保護者先着15組 費1組3、000円 申5月15日⑩まで  
▼共通 場小真木原総合体育館 関同クラブ ☎25・8131

## つづく健康「里山あるき」

▼新緑の八森山を訪ねて 日5月17日 ⑨午前9時（豊浦小集合。送迎バスは午前8時30分に市役所本所発） 場豊浦小↓気比神社↓笠取峠↓八森山レクリエーション広場（7km） 費500円 持コップ 申5月7日⑩〜13日⑩ 他孟宗御飯のお土産付き

▼義経上陸の地を巡る 日5月30日⑩ 午前9時（マリンパークねずがせき集合。送迎バスは午前8時に市役所本所発） 場マリンパークねずがせき↓鼠ヶ関灯台・義経ゆかりの浜↓大龍寺↓念珠関跡↓念珠の松↓起点（8km） 費大人：1、000円 中学生以下：500円 持おわん、箸等 申5月18日⑩〜25日⑩

▼マタギの里大鳥を訪ねて 日6月6日⑩午前9時30分（タキタロウ広場集合。送迎バスは午前8時30分に市役所本所発） 場同広場↓河合橋↓松平山↓大泉鉱山跡↓大鳥自然の家（8km） 費大人：1、000円 中学生以下：600円 持おわん、箸等 申5月25日⑩〜6月1日⑩

▼共通 定100人 申スポーツ課 ☎25・8131 他小学生以下保護者同伴。送迎バスは要予約

## 総合保健福祉センター「こころ」 軽トレーニングルーム利用資格講習会

日5月28日⑩午後1時30分 場総合保健福祉センター（にこふる） 対18歳以上（高校生を除く）の方先着30人 費2100円 申5月27日⑩まで健康課（にこふる） ☎内線370へ 他市トレーニングルーム利用資格証をお持ちの方は受講免除

## ほつりかふえ

日6月4日⑩、7月9日⑩午前10時

場「にこふる」 関認知症に関するミニ講話、専門職との交流や相談、介護者交流 費1000円 申各日2日前まで 本所長寿介護課 ☎内線533へ

## くしびきスポーツクラブ ソフトバレーボールリーグ大会

日6月11日からの隔週木曜日午後7時30分 場櫛引スポーツセンター 費1チーム（6人以内）2、000円 申5月11日⑩まで同クラブ ☎57・4311へ

## 鶴岡地区クラブバレーボール 連盟 チーム・個人募集

■登録期間 来年3月31日⑩まで  
■チーム編成 クラブ男子・女子、実業団、シニア、ミドル（男女混合）  
■登録料 1チーム7、000円（個人は登録チームを紹介しめます） ■大会参加費（1チーム料金） 連盟会長杯：3、000円 ナイターリーグ（10月〜12月）：8、000円 申5月27日⑩まで同連盟事務局

## たかだてスポーツクラブ 会員募集

内ウォーキング、エアロビクス、スローストレッチ、ピラティス、足裏健康体操、ロコモ予防体操、ラジボール卓球、ソフトバレーボール、ハワイアンフラ、水中運動、西郷地区メロンコース、中学生コース等 費年会費3、000円 申同クラブ事務局

000円 申同クラブ事務局

## 「剣道健康教室」 無料体験入門

日毎週木曜日午後7時 無料体験期間 1か月 場朝陽武道館 対中高年の方 申稽古日に会場へ 関命友会

## 子育て・子供向け



## 鶴岡市子どもの学習教室

日5月9日〜来年3月6日の土曜日午前9時30分 場「にこふる」 対ひとり親家庭等の小・中学生50人 持宿題等 申本所福祉課 ☎内線131

## 2020年度クラブ員募集 鶴岡少年少女発明クラブ

日毎月第2・第4土曜日午前9時（年間25回程度。開講式・オリエンテーション5月16日⑩午前10時） 場秋山鉄工（株）日本工場 対市内在住の小・中学生先着20人 費年額5、000円 申5月1日⑩〜13日⑩に学校教育課（櫛引庁舎） ☎57・4865へ

## 子ども科学教室 「物づくりの世界に挑戦しよう」

日5月23日⑩午前9時10分 場秋山鉄工（株）日本工場 対小学生（1年〜3

新型コロナウイルス感染症の影響で、催し等の中止・延期など、情報変更となる場合があります。各担当課や主催者などへお問い合わせください。

年生は保護者同伴）先着20人 **内**UF  
O型ホバークラフト作り **費**1,000  
0円 **申**5月14日⑩まで学校教育課 ☎  
57・48664へ

### 子ども家庭支援センター 転入者のための子育て案内講座

**日**6月2日⑩午前10時 **場**第三学区コ  
ミュニティセンター **対**未就学児がい  
る転入家庭の親子先着5組 **申**子ども  
家庭支援センター（にこふる） ☎  
25・2741

### 鶴岡水泳育成協会 親子で水泳体験

**日**6月6日・13日・27日、7月4日・  
11日・25日、8月1日・8日・22日、  
9月5日・12日・19日の土曜日午前11  
時 **場**市民プール **対**1歳～5歳児と  
その保護者 **費**各日1,000円 **申**  
鶴岡水泳育成協会 ☎22・0074 **他**  
1歳未満は要相談。HP

### こころ相談

**日**6月9日⑩ **場**鶴岡養護学校 **対**子  
供の発達の様子や成長に関する相談会  
**申**5月26日⑩まで山形県教育センター  
☎023・654・6060へ

### 鶴岡市就学相談会

**日**6月26日⑩午前9時～午後4時30分  
（二人45分程度） **場**教育相談センター

（マリカ） **対**令和3年4月に小学校に  
入学する子供の保護者 **対**子供の発達  
の様子・就学先について教育委員会関  
係者が個別に相談を受付 **申**6月12日  
⑩まで学校教育課 ☎57・48664へ

### 施設の催し



### 自然学習交流館ほとりあ

▼ワークシヨップ ▼「母の日にほと  
りあで花束づくり」 **日**5月10日⑩午  
前10時 **申**要予約 ▼「どろっばでエ  
コバックづくり」 **日**5月16日⑩午前  
10時30分、午後1時30分 **費**300円  
▼「ザリガニのはさみのストラップづ  
くり」 **日**5月16日⑩午前10時30分、  
午後1時30分 **費**200円  
▼湿地保全管理イベント ▼外来生物  
捕獲大作戦 **日**5月16日⑩午前9時  
**他**要予約 ▼親水水路の草刈り作業  
**日**6月6日⑩午前9時 **他**要予約

▼自然観察会「ちよつと早めの自由研  
究」 **日**5月23日⑩午前10時30分、午  
後1時30分 **定**10人 **対**どろっばが教  
える湿地のどろの魅力 **費**300円  
**申**要予約

▼共通 **場**・閩同館 ☎33・8693

### 月山ビジターセンター

▼新緑の経ヶ蔵山トレッキング **日**5  
月16日⑩午前8時～午後3時（集合場

所は別途お知らせ） **場**酒田市 **内**経  
ヶ蔵山トレッキング（円能寺地区↓十  
二滝） **費**大人：1,200円 子供  
：800円 **申**5月12日⑩まで

▼ブナの新緑観察会 **日**5月24日⑩午  
前9時～午後2時（同センター集合）  
**場**田代堤周辺 **費**大人：700円 子  
供：500円 **申**5月20日⑩まで

▼歴史散歩「羽羽街道を歩く」 **日**6月  
7日⑩午前7時30分～午後4時（集合  
場所は別途お知らせ） **場**新潟県村上  
市大毎集落 **対**同集落↓漆山神社 **費**  
大人：2,500円 子供：2,000  
0円（入浴料等） **申**6月3日⑩まで

▼共通 **定**25人  
**持**昼食等 **申**同  
センター ☎62・  
4321 **他**悪  
天候の場合は中  
止



### 鶴岡アートフォーラム

▼「シダ植物の苔玉づくり」 **日**5月31  
日⑩午前10時30分 **師**林民男氏（樹木  
医） **費**2,500円 **持**苔玉の受皿  
等

▼美術講座「真鍮でのブローチづくり」  
（全2回） **日**6月3日⑩・10日⑩午後  
7時 **師**山形太一氏（おりがね工房主  
宰） **費**2,000円 **持**耳栓

▼共通 **対**高校生以上の方先着16人  
**場**・**申**5月7日⑩・23日⑩に同館 ☎29  
・0260へ

### 講座・講習会



### ふじしま市場たわらや 5月のたわらや教室

▼日本料理わたなべ 美味しい日本料  
理教室 **日**5月9日⑩午前10時 **費**3、  
000円

▼ベツダシチリア古門シェフのイタリ  
ア料理教室 **日**5月15日⑩午前10時  
**費**3,000円

▼米粉を使ったスイーツづくり **日**5  
月18日⑩午後1時30分 **費**2,500  
円 **師**松本麻里氏（米粉インストラク  
ター）

▼海藤道子さんのお料理教室 **日**5月  
19日⑩午前10時 **費**2,500円

▼フライパンで簡単パン作り **日**5月  
23日⑩午後1時30  
分 **費**1,200  
円

▼共通 **場**・**申**5  
月1日⑩から同市  
場 ☎64・3093



### 山形学「地域連携講座」受講生募集 「邊に学び・視を寛く・未来を拓く」(全5回)

**日**・**対**▽5月23日⑩：講義「幻の朝日  
軍道とは何か」佐々木勝夫氏（NHK  
庄内教室ロマン講座講師）、現地研修  
（朝日地域鱒淵集落等）▽6月27日⑩  
：講義「戦国時代の出羽国 権力構造」

菅原義勝氏（致道博物館主任学芸員）、  
現地研修（尾浦城跡・十五里ヶ原古戦  
場等）▽7月18日④：講義「新関因  
幡守と因幡堰」萬年利浩氏（鶴岡南高  
校教諭）、現地研修（因幡堰取入口・  
因幡橋・藤島城跡等）▽10月3日④  
：講義「鶴岡から世界を変える」富田  
勝氏（慶大先端生命研所長）、現地講  
義・現地研修（慶大先端生命研）▽  
10月31日④：講義「中心市街地の空洞  
化を考える」温井亨氏（公益大教授）、  
現地研修（歩いて見つける鶴岡市街地  
の魅力）**時**午前10時～午後4時30分  
**定**60人 **費**大人：3、500円 高校  
生・大学生：2、500円（別途昼食  
代） **場**・**申**5月1日④から東田川文  
化記念館☎64・2537へ **他**7月18  
日④は公開講座（受講生以外は500  
円）。10月3日④は「市民のための夕  
学講座」と同時開催

SEADS一般公開講座  
スマート農業セミナー

日5月26日④午後1時30分 **場**農業経  
営者育成学校「SEADS（シーズ）」  
内ICT農業と農業の原点 **師**藤井弘  
志氏（山大農学部客員教授） **申**5月  
20日④まで本所農政課☎内線554へ

盲ろう者通訳・介助員  
養成講座（全9回）

日6月6日～9月26日の土曜日午前10  
時～午後4時（内2回は午後3時まで）  
**場**山形市総合福祉センター **定**20人

盲ろう者のコミュニケーション・介  
助方法の講義、実技 **費**1、500円  
**申**5月10日④まで山形県聴覚障がい者  
情報支援センター☎023・666・  
7616へ

赤かぶ大学受講生募集  
あついで産まれたものを学ぶ（全5回）

日・**因**6月12日④：「越沢産のお米」  
から「清酒摩耶山」が出来るまでの工  
程を学ぶ 7月10日④：「温海産の枝  
豆」耕作放棄地を再利用その取り組  
みを学ぶ 7月28日④：「小名産の  
アスパラガス」人と地球にやさしい循  
環型農業を学ぶ 9月10日④：「温海  
産のあつみ杉」森林資源の活用を学  
ぶ 10月7日④：「温海温泉たちばな  
や料理長」に学ぶ、地元食材を使った  
料理教室 **時**午前9時～午後3時 **場**  
温海地域内 **定**先着20人 **費**8、50  
0円（昼食代等） **申**5月7日④から  
温海ふれあいセンター☎43・4411  
へ **他**HP

応急手当普通救命講習

日6月17日④午後1時  
30分 **場**消防本部 **定**  
50人 **因**成人に対する  
心肺蘇生法 **申**5月20  
日④～6月10日④に消  
防署警備課☎22・8331または消防  
各分署へ **他**テキストを希望する方は  
2000円



甲種防火管理新規講習

日6月25日④・26日④（2日間）**場**  
朝陽武道館 **定**90人 **申**5月14日④～  
21日④に山形県消防設備協会☎023  
・629・8477へ **他**申込書は消  
防本部、消防署及び消防各分署に設置。  
HP

中・高生向けクラシック  
ギター講座生募集

日隔週日曜日午後、毎週火曜・木曜日  
夜（6月開講。詳細は受講希望者へ別  
途連絡）**場**中央公民館、コミュニテ  
イセンター等 **因**ギター音楽の基礎  
（独奏合奏）、アコースティックギター  
応用 **申**5月25日④まで日本教育ギタ  
ー連盟山形県本部（豊田）☎64・24  
41へ **他**未経験者には楽器貸与、無  
料指導

草語りを研究したり、逸話を探したりしませんか  
庄内に伝わる「昔語り」に「活ッ」

日毎月第3土曜日午後2時 **場**図書館  
本館 **因**月例会での語りのボランティア  
ア練習会 岡田川民話の会事務局（菅  
原）☎22・0845

「ちはやふる」を体験しよう！  
百人一首（競技かるた）練習会

日毎週日曜日午前10時 **場**コープあお  
やぎ組合員施設 **申**鶴岡かるた若葉会

募集・相談・その他



かたくりの花写真  
コンテスト

▼作品募集 ■応募規定 カラー・モ  
ノクロプリント（四つ切り・ワイド四  
つ切り） ■応募 作品題名・撮影場  
所・住所・氏名・電話番号を記入の上、  
5月9日④まで（株）山あさひ振興公社  
☎53・3411へ ■発表 5月下旬  
に入賞者へ直接通知

▼作品展示 日5月16日④～31日④午  
前10時～午後5時 **場**・岡月山あさひ  
博物村☎53・3411

2021年あさひむらら  
レンダー写真コンテスト

■テーマ 朝日地域の四季折々の暮ら  
しと自然 ■応募規定 カラー（四つ  
切り・ワイド四つ切り）、朝日地域で  
3年以内に撮影 ■応募 作品名・撮  
影場所・年月日・住所・氏名・電話番  
号を記入の上、5月15日④～6月30日  
④にあさひむらら観光協会☎53・341  
1へ **他**HP

河川愛護モニター

対赤川河川公園または櫛引総合運動公  
園付近に在住で河川に関心のある方各  
公園1人 **因**赤川に関する情報報告

新型コロナウイルス感染症の影響で、催し等の中止・延期など、情報に変更となる場合があります。各担当課や主催者などへお問い合わせください。

■報酬 月額4、500円程度 申5月15日④まで履歴書を酒田河川国道事務所 ☎0234・27・3497へ

貸し切りで観覧できます  
▶フナタリウム観覧団体募集

▶対10人以上の団体(定78人) 費3歳以上:100円 高校生以上:200円 場・申中央公民館 ☎25・1050

市民農園入園者募集

▼鶴岡地域 ■面積 1区画約40㎡  
■募集農園 城北町農園、八日町農園、切添A農園、切添B農園、切添C農園、民田味土里農園 費1区画年額4、000円 申本所農政課 ☎内線573  
▼櫛引地域 ■面積 1区画約50㎡  
■募集農園 下山添農園 費1区画年額5、000円 申櫛引庁舎産産建設課 ☎57・2114  
▼共通 他空き区画が埋まるまで先着順で受け付け。農園の場所や空き状況についてはお問い合わせください。HP

東京からの人材を求めている企業の方へ  
▶移住支援金支給対象求人募集

■事業者要件 次の全てに該当する法人 ①人手不足となっている産業分野を中心に、山形県外からのU・I・ターン求人を積極的に行っている ②資本金10億円未満 ③本店所在地が東京圏以外の地域にある ④雇用保険の適用事業主である ■求人要件 週20時間以上

上の無期雇用の新規求人 岡山形県移住・定住推進課 ☎023・630・234 他HP

婚活シエルジユが親身にサポートします  
▶結婚相談会

日5月23日④午後1時30分 場市役所本所別棟2号館 対結婚を希望する独身の方またはその親や家族先着10組 申5月13日④まで本所地域振興課内「つるおか世話焼き委員会」事務局 ☎内線587へ

鶴岡市中小企業共済会  
加入のご案内

鶴岡市中小企業共済会は、労働組合組織を持たない従業員数100人未満の中小企業の福利厚生、親睦交流を目的とした団体です(2月末現在の会員数は、306事業所、1、922人)。  
■事業内容 共済給付事業(弔慰金・傷病見舞金・祝金の支給)、健康維持増進事業(人間ドック受診費用の助成)、親睦事業、施設利用補助事業、会員証利用事業 費入会金:200円 月会費:300円 岡本所商工課 ☎内線582

鶴岡ワークサポートルーム

次のようなサービスを提供しています。求人したい事業所の方も、ぜひご利用ください。  
▼若年者等無料職業紹介 市内在住の

35歳までの方と本市へのU・I・J・ターン希望者(年齢不問)を対象とした就職情報の提供とあつせん

▼内職相談 在宅での仕事を希望する方を対象とした情報提供とあつせん  
▼ハローワーク求人情報検索サービス 求職者が自由にハローワークの求人情報を検索・閲覧できるパソコンを設置

▼各種情報提供 企業面接会やスキルアップセミナー等、求職者に役立つ各種情報を随時提供  
▼共通 日月曜〜金曜日午前9時〜午後4時 場・岡市役所本所1階同ルム ☎25・2215

令和2年度自動車税種別割(県税)の納税について

納期限は6月1日④です。金融機関、郵便局、各山形県総合支庁税務担当課、コンビニエンスストアのほか、インターネットを利用して納めることもできます。忘れずに期限まで納めましょう。 岡庄内総合支庁総務課 ☎66・2116

相談無料、秘密は守られます  
▶行政に関する相談は行政相談委員へ

行政相談委員及び総務省山形行政監視行政相談センターでは、国・N・T・T・公庫等の特殊法人や独立行政法人等についての苦情や要望、意見等を聞き、改善するよう働き掛けます。  
▼市内の行政相談委員(敬称略) 鶴岡地域: 升川繁敏、阿部美恵子、藤島地域: 池田勝美、羽黒地域: 高橋謙一

櫛引地域: 澤川宏一 朝日地域: 渡部芳勝 温海地域: 本間節子  
▼山形行政監視行政相談センター(行政苦情110番) ☎0570・090110  
▼共通 岡本所市民課 ☎内線158

# きらりと輝く人

仕事や趣味など、様々な分野で目標に向かって、生き生きと輝いている市民の皆さんを紹介します。

## 車いすユーザーが 暮らしやすいまちに

## ユーチューバー

し ぶ や ま こ  
**渋谷 真子** さん



平成30年7月にかやぶき職人の見習いとして作業中、転落事故により脊髄を損傷し、下半身にまひが残った渋谷さん。

同じ障害がある人と情報共有したいという思いから、ユーチューブで自身の車いす生活の動画投稿を開始しました。その活動が注目され、企業から車いすユーザーのための商品開発にアドバイスを求められたり、商品の紹介を依頼されたりすることもあります。

また、屋根に登れなくなった今も、かやぶき職人の父などの作業風景をSNSで情報発信するなど、違った形でかやぶき屋根の保存に関わっています。



私自身、けがをして車いす生活になったときに、障害者の生活が全く分からなかったので、まずブログやSNSなどで調べることから始めました。ですが、そこで見られるものの多くは長く車いす生活をされてきた方による投稿で、初心者の方の参考となる部分が少ない状況でした。私も初めはブログを書いていたのですが、文字だけで伝える限界を感じました。車いす生活になったときに動作などを知りたいという思いが私自身あったので、ユーチューブで動画投稿することを思い立ったのです。

同じ境遇にある人に何かヒントとなる情報を提供できたらと考えていたので、「すごく参考になった」

と言ってもらえたときにとてもやりがいを感じます。また、日常生活の動作の改善を専門的に支援する理学療法士の方から「とてもリアルで、リハビリしている人たちに役立てることができる情報だった」と言ってもらったこともあります。

東京などの企業からもお仕事を頂くのですが、地元密着を第一に考えています。鶴岡でもっとバリアフリーが進むように、健常者にも車いすユーザーのことを知ってもらい、理解してもらうことが必要だと思っています。障害がある人が快適に暮らせるまちになるように、自身がもっと鶴岡のことを知り、自分にできることを続けていきたいですね。

新しいふんや足跡がある場合、近くに熊がいる可能性が高いので、静かに立ち去りましょう。これか

す。出没情報は市HPで確認できま

す。出没情報は市HPで確認できま

す。出没情報は市HPで確認できま

す。出没情報は市HPで確認できま

す。出没情報は市HPで確認できま

す。出没情報は市HPで確認できま

す。出没情報は市HPで確認できま

す。出没情報は市HPで確認できま

す。出没情報は市HPで確認できま

す。出没情報は市HPで確認できま

す。出没情報は市HPで確認できま

# 声

voice

市への意見や質問、広報を読んだ感想などをお寄せください。  
◎送り先 本所総務課  
☎25-2111内線317



## 各種相談窓口

※主に市が開設している暮らしに関する相談窓口を紹介します。  
その他の様々な悩みごとは「総合相談」へお問い合わせください。

内 容	相談窓口・電話番号	相 談 日 時 等
総合相談(身近な悩みや心配ごと等)	鶴岡市総合相談室 ☎0120 - 866 - 294	月曜～金曜日(祝日は除く) 9:00～16:00
消 費 生 活 相 談	消費生活センター ☎25 - 2982	月曜～金曜日(祝日は除く) 9:00～16:00
内職相談、若年者職業紹介	鶴岡ワークサポートルーム ☎25 - 2215	
教育相談(学校教育・就学に関すること)	教育委員会学校教育課 ☎57 - 4864	月曜～金曜日(祝日は除く) 9:00～17:00
// (青少年の健全育成)	青少年育成センター ☎0120 - 028 - 234	
// (不登校・適応指導教室等)	教育相談センター ☎23 - 9351	月曜～金曜日(祝日は除く) 9:00～16:00
子ども総合相談窓口(妊娠・出産・子育ての悩み等)	子育て世代包括支援センター ☎35 - 1118	
子 育 て ・ 家 庭 児 童 相 談	子ども家庭支援センター ☎25 - 2741	
ひ  と り 親 ・ 女 性 相 談	本所子育て推進課 ☎内線151	月曜～金曜日(祝日は除く) 8:30～17:15
障害者に関する相談(身体・知的・精神・児童)	障害者相談支援センター ☎25 - 2794	
仕事や暮らしに関する相談	鶴岡地域生活自立支援センター「くらし」 ☎29 - 1729	
高 齢 者 に 関 す る 相 談	お住まいの地域を担当する地域包括支援センターへ	

## 今月の各種相談窓口開設日 5/4～6/3

内 容	問 合 せ	相 談 日 時 ・ 会 場 等
	本所市民課 ☎内線158	
	藤島庁舎総務企画課 ☎内線216	
行 政 相 談 ( 行 政 相 談 委 員 )	羽黒庁舎総務企画課 ☎内線218 櫛引庁舎総務企画課 ☎内線221 朝日庁舎総務企画課 ☎内線307 温海庁舎総務企画課 ☎内線313	この期間の開設はありません
登 記 相 談	本所市民課 ☎内線158	
休 日 年 金 相 談	日本年金機構鶴岡年金事務所 ☎23 - 5040	9日Ⓟ 9:30～16:00(要予約)・同事務所

## 休日・平日夜間診療

☎健康課(にこふる) ☎内線361

●急な病気の際は……**休日夜間診療所 ☎23 - 5678**

⚠ 受診者・医療従事者への新型コロナウイルス感染予防のため、おいでになる前に、必ず電話でご連絡ください

- ・開所日 <日曜日、祝日、年末年始> ① 9:00～11:30  
② 13:30～16:30  
③ 18:00～20:30

<上記以外の月曜～土曜日> ④ 19:00～21:30

・診療科 内科、小児科、外科(②のみ)

※小児科は、①のみ小児科医が診察します。

●休日の歯痛の際は……**休日歯科診療所 ☎23 - 0372**

- ・開所日 <日曜日、祝日、年末年始> ① 9:00～12:00  
② 13:00～15:00

## 献血 5/4～6/3

献血会場で骨髄ドナー登録もできます  
☎健康課 ☎内線361

月 日	受付時間	会 場
5. 9Ⓟ	10:00～12:00	鶴岡協同の家こびあ
//	13:30～16:00	//
14Ⓟ	13:00～15:00	山形日産自動車販売株美咲店
27Ⓟ	9:00～11:00	(株)庄内ヨロズ
//	13:00～15:00	鶴岡協立リハビリテーション病院
29Ⓟ	9:30～11:30	温海温泉林業センター
//	13:30～15:30	市役所温海庁舎

ら収穫期を迎える月山筍のやぶは見通しが悪いので、特に注意してください。

自分たちの存在を知らせる

山ではラジオや鈴など音の出るものを身に着けましょう。人の存在を熊に知らせることで、突然の遭遇を防止することができます。

■餌となるものを排除しましょう

▽自宅周辺の柿や栗、桑等は、熊への無意識の餌付けとなります。果実を残さないようにするなど、適切に管理しましょう。▽生ごみや野菜くず、廃棄果樹を野外に放置したり、畑にまいたりしないようにしましょう。▽納屋などに作られたミツバチの巣は撤去しましょう。熊が建物を破壊することもあります。

熊は一度餌を見つけると、何度も同じ場所を訪れます。被害を防止するためには、人里に近づかせないことが重要です。また、やぶの刈り払いをして、隠れ場所をなくしましょう。

■遭遇してしまったら

背中を見せずに、ゆっくりと後ずさりしながら熊から離れてください。熊を興奮させないためにも、大声を出したり、走って逃げたりしてはいけません。子連れの熊は攻撃してくることがあるので、特に注意が必要です。

■目撃したら

熊を見つけた場合は、近くの交番・駐在所や警察署、本所農政課または各地域庁舎産業建設課へ詳しい状況をお知らせください。

令和4年(2022)

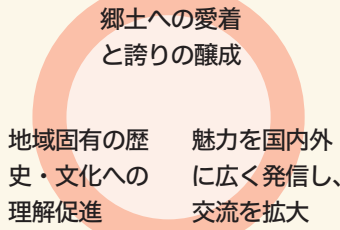
# 酒井家庄内入部400年を迎えます

## 酒井家庄内入部400年記念事業実行委員会を設立

元和8年(1622)に酒井家が庄内に入部してから、令和4年で400年を迎えます。この節目の年に向けて、次代を見据えた庄内・鶴岡の更なる発展を目的に、3月18日に庄内地域の市町や商工業、教育、文化関係の代表者らで構成される実行委員会を設立しました。関係自治体や団体等が連携・協力し、庄内一円で事業を展開します。

今年度は令和4年度に向けた全体事業計画の策定や統一ロゴマークの制作をします。今後、入部記念行列や庄内の歴史・文化に触れる市民向け講座など計画していきます。地域固有の魅力について理解を深める機会を創出しながら、交流人口の拡大に向けて、市民の皆さんとともに、鶴岡市の歴史の新たな第一歩を踏み出していきます。

### 実行委員会が目指すもの



次代を見据えた  
庄内・鶴岡の更なる発展



▲設立総会(3月18日/荘内神社参集殿)

## 江戸時代の鶴岡

豆知識

### 酒井家の庄内入部

江戸時代初期の庄内は山形藩主・最上義光が治めていましたが、最上氏は元和8年に改易され、徳川四天王の筆頭・酒井忠次公の孫である第3代当主忠勝公が入部。以後約250年間、12代にわたって酒井家が庄内を治めました。

### 鶴ヶ岡城の拡張

鶴ヶ岡城を居城とし、酒田の亀ヶ崎城を支城とした忠勝公。しかし、当時の鶴ヶ岡城は小規模で、二の丸には土蔵や七軒の武家屋敷が建っているだけでした。忠勝公は新たに三の丸を設け、大勢の家臣が住めるような町作りや城の拡張工事に着手。完成した城は、本丸御殿の周りに三重に水堀と土塁を巡らせた平城でした。東側は内川が堀の役目を果たし、南側に設けた「百間堀」と北側の「溜池」が守りを固めていました。明治8年に廃城となり、本丸と二の丸が鶴岡公園として整備され、現在は市民の憩いの場になっています。

▶鶴ヶ岡城復元図  
(鶴岡公園案内板より)



■問合せ 本所政策企画課 ☎25 - 2111内線525  
■出典 『図説 鶴岡のあゆみ』 発行：鶴岡市 編：鶴岡市史編纂会

編集・発行/鶴岡市総務部総務課

- |             |  |  |
|-------------|--|--|
| 鶴岡市役所<br>本所 | 〒997-8601<br>(メールアドレス)<br>(ホームページ)<br>(フェイスブックページ)<br>(窓口受付時間) | 山形県鶴岡市馬場町9-25<br>☎0235-25-2111 FAX0235-24-9071<br>tsuruoka@city.tsuruoka.lg.jp<br>http://www.city.tsuruoka.lg.jp<br>https://www.facebook.com/tsuruokacity<br>月曜～金曜日(祝日・年末年始を除く)<br>午前8時30分～午後5時15分 |
| 藤島庁舎        | 〒999-7696  | 市内藤島字笹花25 ☎64-2111   |
| 羽黒庁舎        | 〒997-0192  | 市内羽黒町荒川字前田元89 ☎62-2111   |
| 櫛引庁舎        | 〒997-0346  | 市内上山添字文栄100 ☎57-2111   |
| 朝日庁舎        | 〒997-0492  | 市内下名川字落合1 ☎53-2111   |
| 温海庁舎        | 〒999-7205  | 市内温海戊577-1 ☎43-2111  |



→メールは  
こちらから



→ホームページは  
こちらから

《人口と世帯》(令和2年3月31日現在)  
住民基本台帳人口合計：124,697人  
(男：59,627人、女：65,070人)  
世帯数：48,927世帯