

平成26年度 鶴岡市休日夜間診療推進委員会

日時 平成27年2月19日(木)

午後7時から

場所 鶴岡市総合保健福祉センター

3階 小会議室

1. 開 会

2. あいさつ

3. 委嘱状及び辞令交付

4. 会長及び副会長選出

5. 報告および協議

(1) 鶴岡市休日夜間診療所の開設状況について(資料Ⅰ～資料Ⅱ)

(2) 鶴岡市休日歯科診療所の開設状況について(資料Ⅲ)

(3) 荘内病院救急センターの稼働状況について(資料Ⅳ)

(4) その他

6. 閉 会

鶴岡市休日夜間診療推進委員会 委員構成 (敬称略)

(任期:平成27年2月19日～平成29年2月18日)

団 体 名	役 職 名	氏 名	備 考
一般社団法人 鶴岡地区医師会	会長	三 原 一 郎	
	理事	小 野 俊 孝	
	監事	斎 藤 元 護	
一般社団法人 鶴岡地区歯科医師会	会長	荻 原 聡	
	渉外担当理事	迎 田 健	
鶴岡地区薬剤師会	会長	小 池 正 純	
	理事	長 井 忠 男	
一般社団法人 鶴岡地区休日夜間診療協議会	会長	土 田 兼 史	
	事務局長	上 野 良 一	
庄内保健所	所長	松 田 徹	代理出席:保健企画課 課長補佐 吉村保彦
鶴岡市立庄内病院	院長	三 科 武	
	副院長	伊 藤 末 志	
	看護部長	佐 藤 さゆり	
	事務部長	加賀山 誠	

※事務局

鶴岡市健康福祉部	部長	今 野 和 恵
鶴岡市健康福祉部健康課	課長	原 田 真 弓
	課長補佐	小野寺 弘
	保健総務係長	小 林 学

鶴岡市休日夜間診療推進委員会設置要綱

平成24年3月23日

鶴岡市訓令第3号

(目的及び設置)

第1条 鶴岡市休日夜間診療所及び鶴岡市休日歯科診療所の円滑な運営及び同診療所における医療の向上を図ることを目的として、鶴岡市休日夜間診療推進委員会(以下「推進委員会」という。)を設置する。

(所掌事項)

第2条 推進委員会は、次に掲げる事項について協議する。

- (1) 鶴岡市休日夜間診療所及び鶴岡市休日歯科診療所の運営に関する事項
- (2) 鶴岡市休日夜間診療所及び鶴岡市休日歯科診療所の医療の向上に関する事項
- (3) 鶴岡市立荘内病院との医療連携に関する事項
- (4) その他休日夜間診療に必要な事項

(組織)

第3条 推進委員会は、15人以内の委員で組織する。

2 委員は次に掲げる者のうちから市長が委嘱し、又は任命する。

- (1) 鶴岡地区医師会から推薦された者
- (2) 鶴岡地区歯科医師会から推薦された者
- (3) 鶴岡地区薬剤師会から推薦された者
- (4) 鶴岡市立荘内病院職員
- (5) 識見を有する者

(任期)

第4条 委員の任期は2年とし、再任を妨げない。ただし、補欠の委員の任期は、前任者の残任期間とする。

(会長及び副会長)

第5条 推進委員会に会長及び副会長1名を置き、委員の互選によりこれを定める。

2 会長は、推進委員会を代表し、会務を総理する。

3 副会長は、会長を補佐し、会長に事故あるとき又は会長が欠けたときは、その職務を代理する。

(会議)

第6条 推進委員会は、会長が招集し、会議の議長となる。

(庶務)

第7条 推進委員会の庶務は、健康福祉部健康課において処理する。

(委任)

第8条 この訓令に定めるもののほか、推進委員会の運営に必要な事項は、会長がこれを定める。

附 則

(施行期日)

1 この訓令は、平成24年4月1日から施行する。

(任期の特例)

2 この訓令の施行の日以後最初に委嘱し、又は任命される委員の任期は、第4条の規定にかかわらず、委嘱し、又は任命された日から平成26年3月31日までとする。

附 則

この訓令は、平成26年2月1日から施行する。

資料Ⅰ～資料Ⅲ

鶴岡市休日夜間診療所 受診状況
鶴岡市休日歯科診療所 受診状況

※各年度4月～1月の集計

資料 I : 休日の診療所患者数について

表1-1 : 科別合計患者数の年度比較

	平成25年度	平成26年度	対前年比
内科	2,153	2,522	117.1%
小児科	1,699	1,985	116.8%
外科	372	371	99.7%
合計	4,224	4,878	115.5%

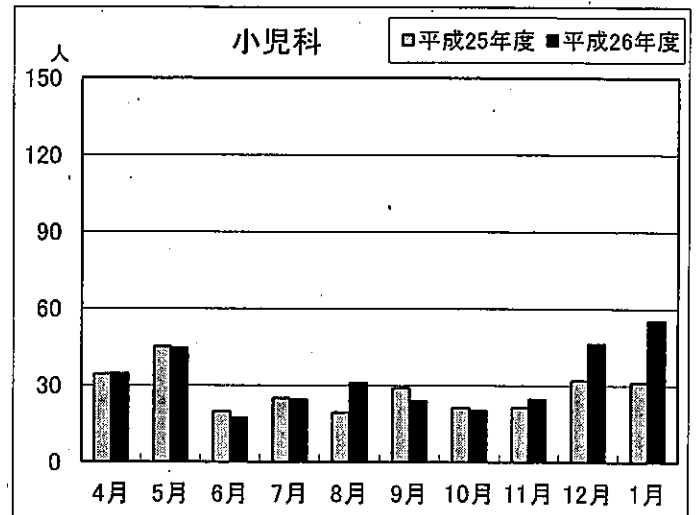
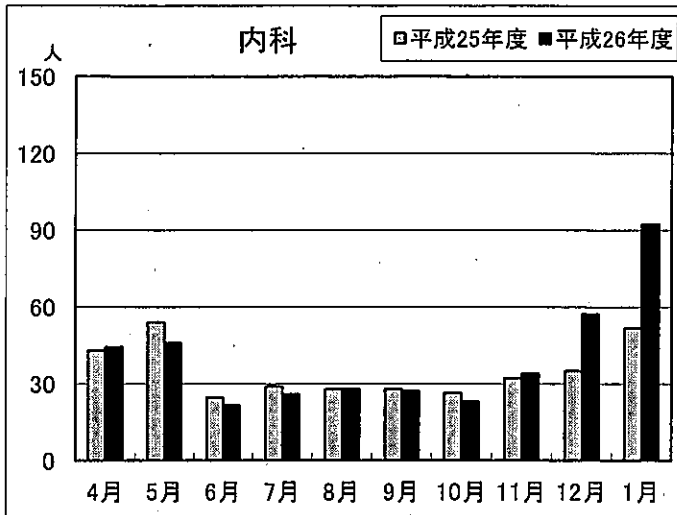
表1-2 : 科別1日平均患者数の年度比較

	平成25年度	平成26年度	対前年比
内科	36.5	42.7	117.0%
小児科	28.8	33.6	116.7%
外科	6.3	6.3	100.0%
合計	71.6	82.6	115.4%

※インフルエンザの流行時期が異なるため、年度末の対前年比は103%前後となる見込み。

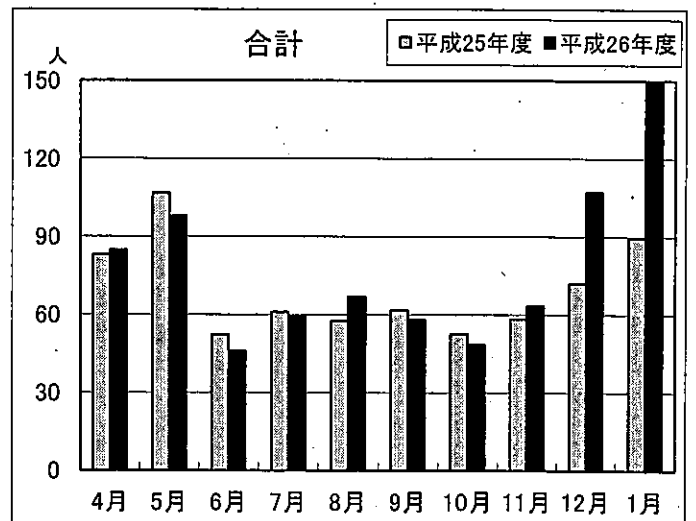
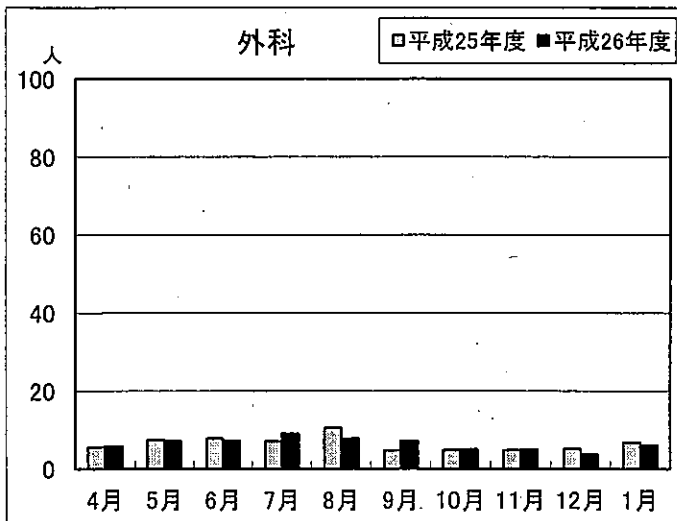
※合計と1日平均で対前年比が異なるのは、積算の順序と端数処理によるもの(以下、同じ)。

表1-3 : 科別1日平均患者数の同月比較



※内科は、前年と比較して12月と1月の増加が顕著である。

※小児科は、前年と比較して8月、12月、1月の増加が顕著である。



※外科は、前年と比較して目立った傾向はないが、全体では前年とほぼ同数となった。

※合計は、前年と比較して12月と1月の増加が顕著である。

表1-4：年代別合計患者数の年度比較

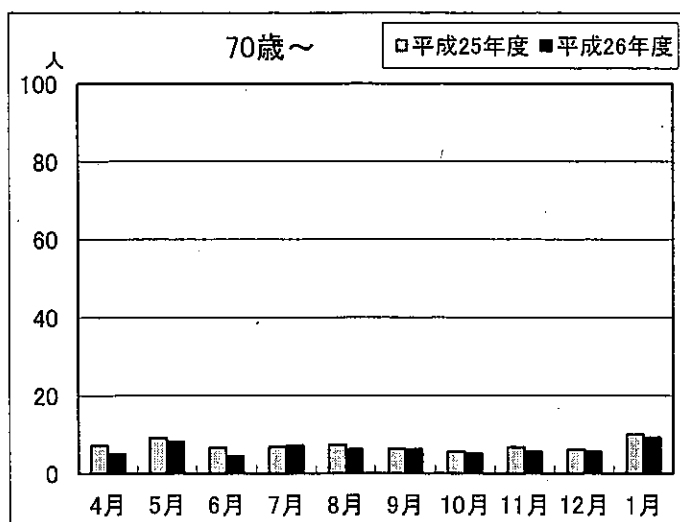
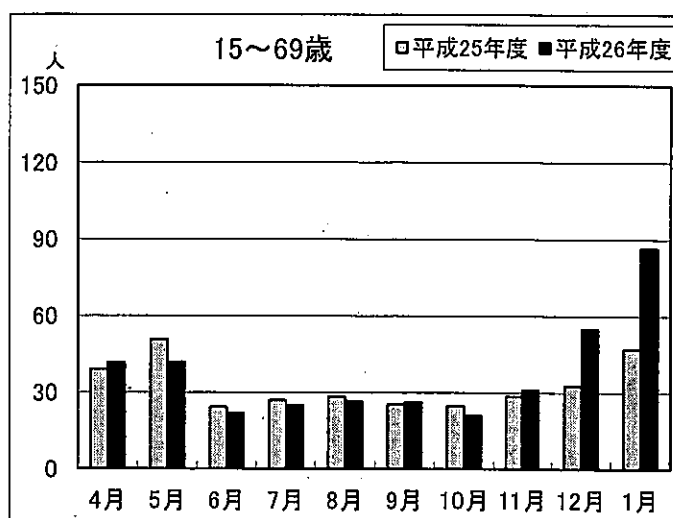
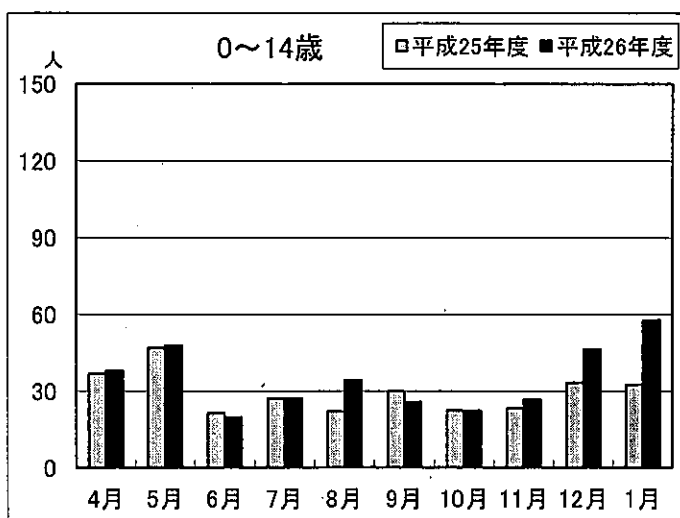
	平成25年度	平成26年度	対前年比
0～14歳	1,799	2,126	118.2%
15～69歳	1,994	2,371	118.9%
70歳～	431	381	88.4%
合計	4,224	4,878	115.5%

表1-5：年代別1日平均患者数の年度比較

	平成25年度	平成26年度	対前年比
0～14歳	30.5	36.0	118.0%
15～69歳	33.8	40.2	118.9%
70歳～	7.3	6.5	89.0%
合計	71.6	82.7	115.5%

※0～14歳と15～69歳は、前年より18ポイントほど増加したが、70歳～は11ポイントほど減少した。

表1-6：年代別1日平均患者数の同月比較



※0～14歳は、小児科と同じ傾向にある。

※15～69歳は、内科と同じ傾向にある。

※70歳～は、7月を除くすべての月で前年を下回っている。

資料Ⅱ：平日の診療所患者数について

表2-1：科別合計患者数の年度比較

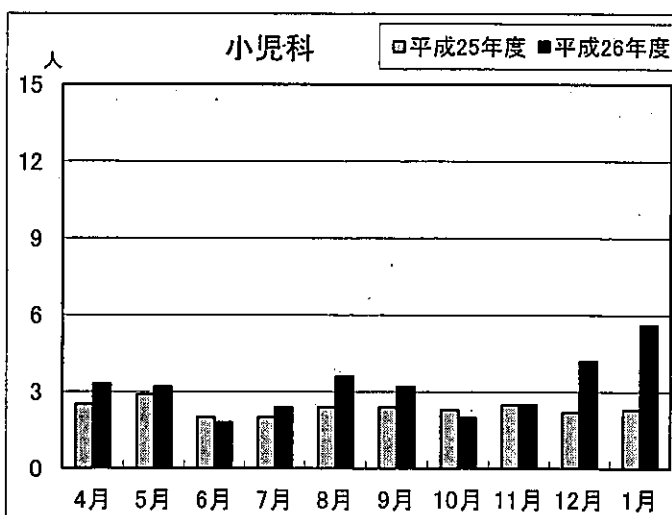
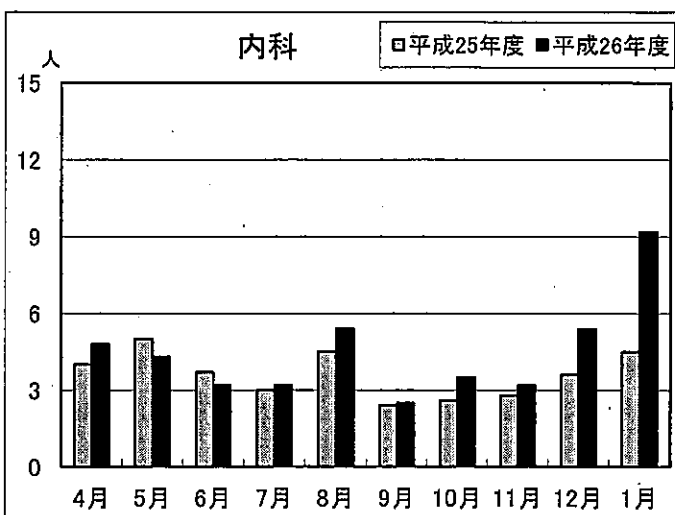
	平成25年度	平成26年度	対前年比
内科	890	1,098	123.4%
小児科	578	778	134.6%
外科	117	94	80.3%
合計	1,585	1,970	124.3%

表2-2：科別1日平均患者数の年度比較

	平成25年度	平成26年度	対前年比
内科	3.6	4.4	122.2%
小児科	2.3	3.1	134.8%
外科	0.5	0.4	80.0%
合計	6.4	7.9	123.4%

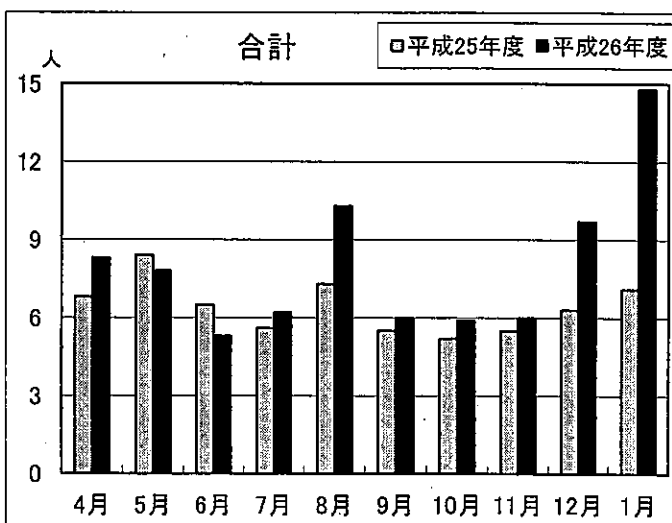
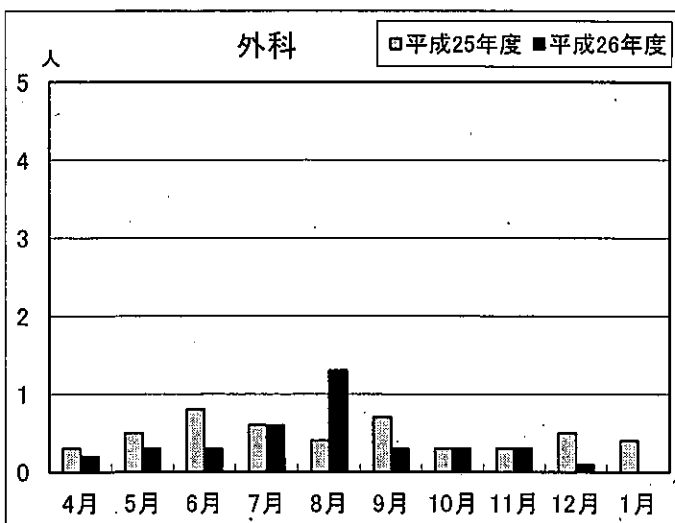
※インフルエンザの流行時期が異なるため、年度末の対前年比は112%前後となる見込み。

表2-3：科別1日平均患者数の同月比較



※内科は、5月と6月を除いて前年を上回り、12月と1月の増加が顕著である。

※小児科は、6月、10月、11月を除いて前年を上回り、8月、12月、1月の増加が顕著である。



※外科は、多くの月で前年を下回ったが、8月のみ大幅に増加した。

※合計は、5月と6月を除いて前年を上回り、8月、12月、1月の増加が顕著である。

表2-4：年代別合計患者数の年度比較

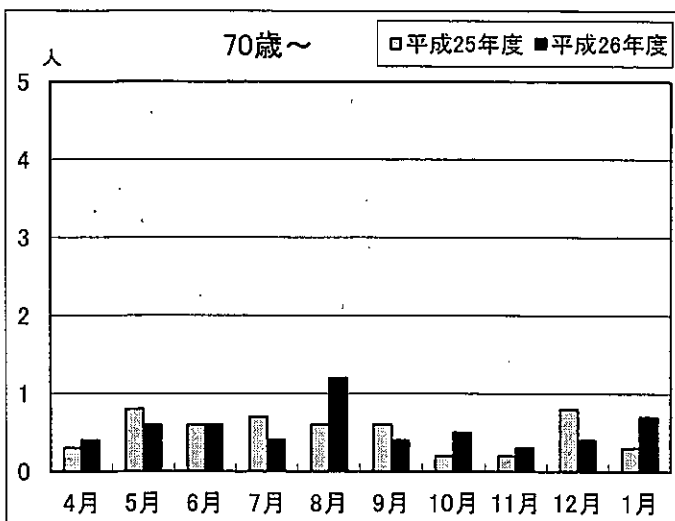
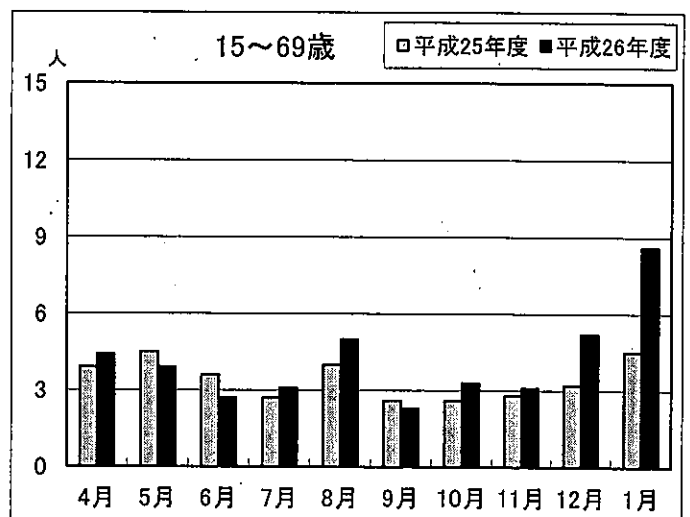
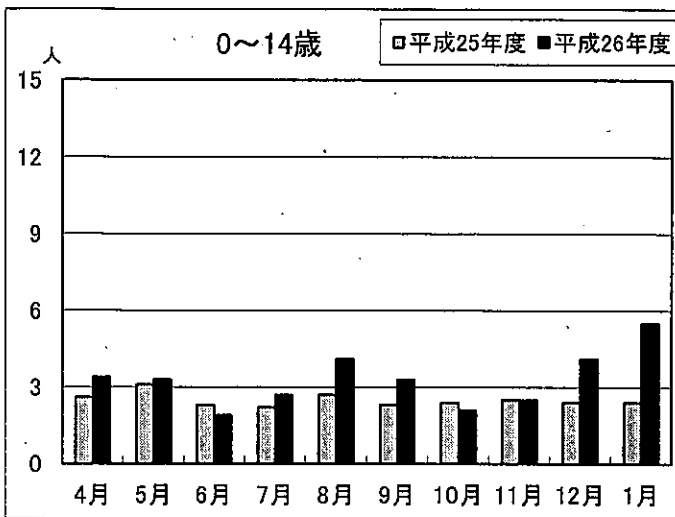
	平成25年度	平成26年度	対前年比
0～14歳	613	809	132.0%
15～69歳	846	1,022	120.8%
70歳～	126	139	110.3%
合計	1,585	1,970	124.3%

表2-5：年代別1日平均患者数の年度比較

	平成25年度	平成26年度	対前年比
0～14歳	2.5	3.3	132.0%
15～69歳	3.4	4.1	120.6%
70歳～	0.5	0.6	120.0%
合計	6.4	8.0	125.0%

※すべての年代で前年を上回り、特に0～14歳の増加が顕著である。

表2-6：年代別1日平均患者数の同月比較



※0～14歳は、小児科と同じ傾向にある。

※15～69歳は、9月を除いて内科と同じ傾向にある。

※70歳～は、8月、10月、1月で大きく前年を上回ったが、7月、12月では大きく前年を下回った。

資料Ⅲ：歯科診療所患者数について

表3-1：時間帯別合計患者数の年度比較

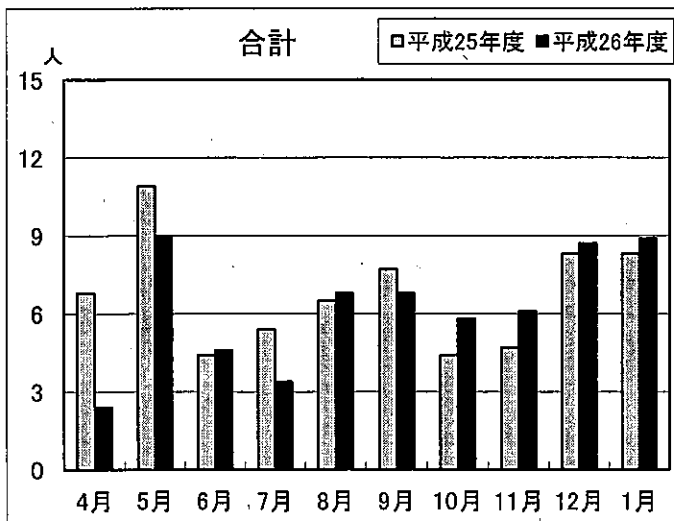
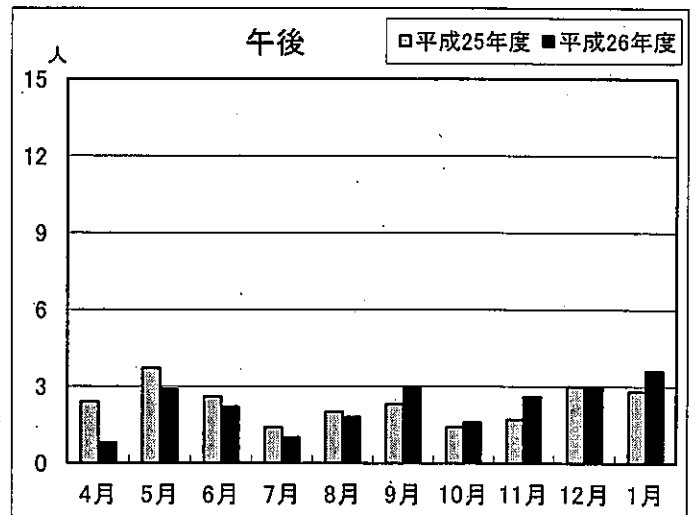
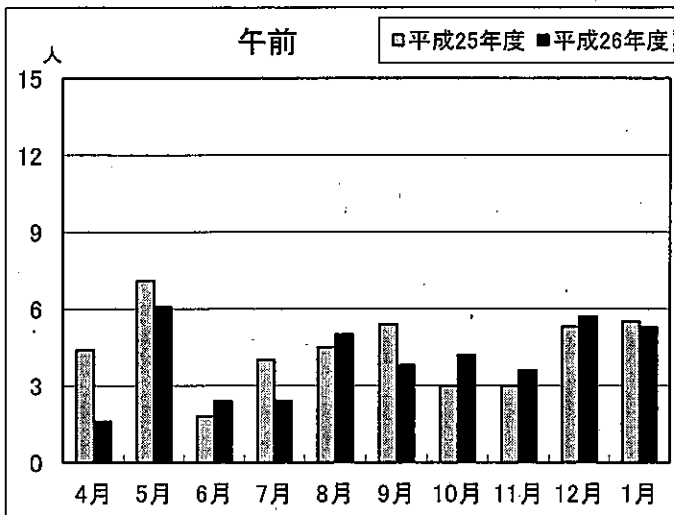
	平成25年度	平成26年度	対前年比
午前	271	245	90.4%
午後	142	140	98.6%
合計	413	385	93.2%

表3-2：時間帯別1日平均患者数の年度比較

	平成25年度	平成26年度	対前年比
午前	4.6	4.2	91.3%
午後	2.4	2.4	100.0%
合計	7.0	6.6	94.3%

※2月、3月が前年並みであれば、年度末の対前年比も93%前後と見込まれる。

表3-3：時間帯別1日平均患者数の同月比較



※前半は減少傾向、後半は増加傾向にある。
 ※4月の減少が4.4名と顕著であり、5月と7月も約2名と比較的減少率が高い。

表3-4：年代別合計患者数の年度比較

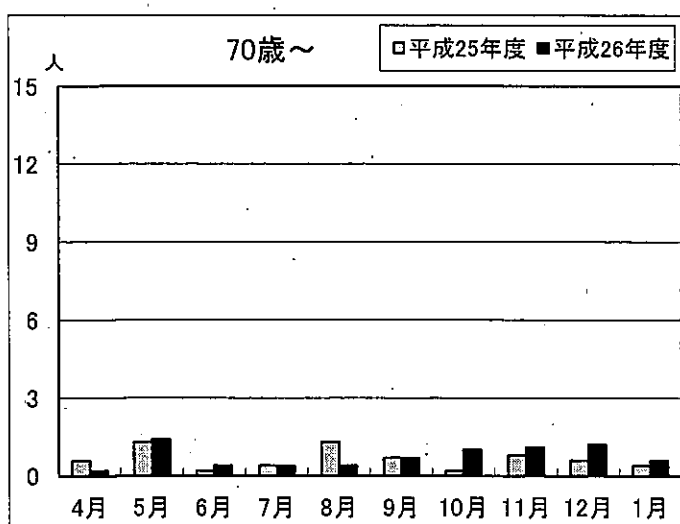
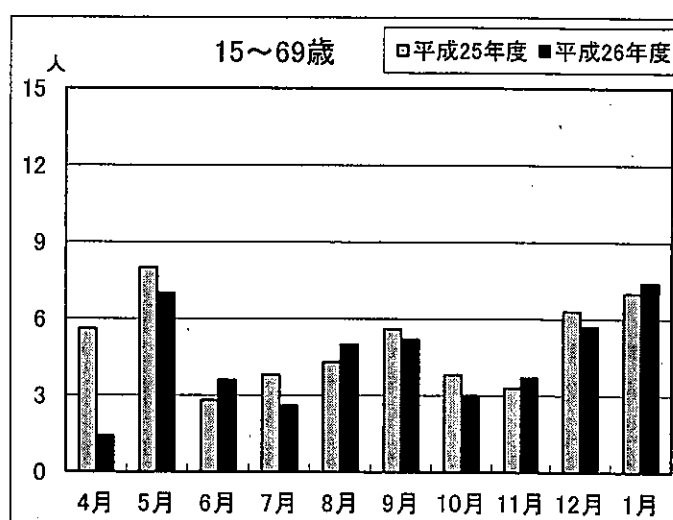
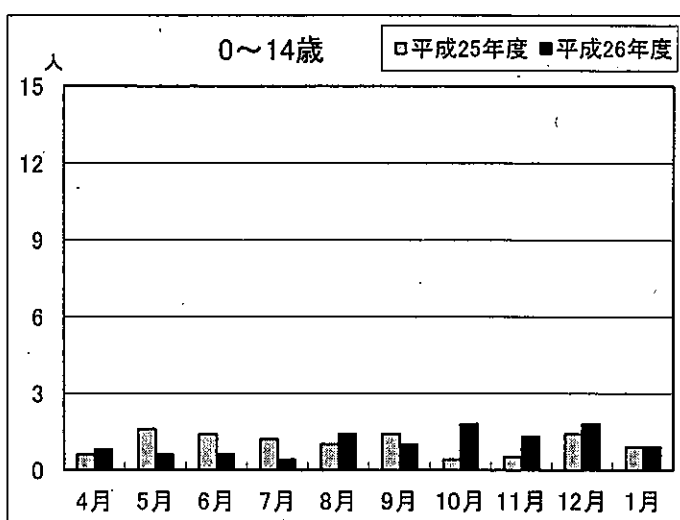
	平成25年度	平成26年度	対前年比
0～14歳	63	62	98.4%
15～69歳	312	277	88.8%
70歳～	38	46	121.1%
合計	413	385	93.2%

※15～69歳の減少が顕著である。

表3-5：年代別1日平均患者数の年度比較

	平成25年度	平成26年度	対前年比
0～14歳	1.1	1.1	100.0%
15～69歳	5.3	4.7	88.7%
70歳～	0.6	0.8	133.3%
合計	7.0	6.6	94.3%

表3-6：年代別1日平均患者数の同月比較



※15～69歳の4月の減少が顕著である。

参考資料

年末年始期間中の休日扱日における、
鶴岡市休日夜間診療所・鶴岡市休日歯科診療所の時間帯別患者数の比較

医科

区分 日付	午前			午後			夜間			計		
	今年度	前年度	対前年	今年度	前年度	対前年	今年度	前年度	対前年	今年度	前年度	対前年
直前日曜	65	35	30	46	18	28	29	6	23	140	59	81
12月31日	110	100	10	54	41	13	35	8	27	199	149	50
1月1日	62	51	11	50	35	15	23	15	8	135	101	34
1月2日	93	65	28	61	50	11	18	15	3	172	130	42
1月3日	94	80	14	54	31	23	24	16	8	172	127	45
直後日曜	66	34	32	41	21	20	17	10	7	124	65	59
計	490	365	125	306	196	110	146	70	76	942	631	311

歯科

区分 日付	計		
	今年度	前年度	対前年
直前日曜	7	8	-1
12月31日	29	21	8
1月1日	18	15	3
1月2日	15	13	2
1月3日	8	6	2
直後日曜	5	4	1
計	82	67	15

年末年始期間中の休日扱日における、鶴岡市休日夜間診療所の診療科別患者数の比較

区分 日付	内科			小児科			外科			合計		
	今年度	前年度	対前年	今年度	前年度	対前年	今年度	前年度	対前年	今年度	前年度	対前年
直前日曜	78	29	49	54	26	28	8	4	4	140	59	81
12月31日	105	71	34	85	69	16	9	9	0	199	149	50
1月1日	77	50	27	50	44	6	8	7	1	135	101	34
1月2日	103	75	28	63	48	15	6	7	-1	172	130	42
1月3日	106	71	35	54	48	6	12	8	4	172	127	45
直後日曜	91	46	45	25	14	11	8	5	3	124	65	59
計	560	342	218	331	249	82	51	40	11	942	631	311

注1:「直前日曜」の日付=今年度12月28日・前年度12月29日

注2:「直後日曜」の日付=今年度1月4日・前年度1月5日

年末年始期間中の平日扱日における、鶴岡市休日夜間診療所の診療科別患者数の比較

区分 日付	内科			小児科			外科			合計		
	今年度	前年度	対前年	今年度	前年度	対前年	今年度	前年度	対前年	今年度	前年度	対前年
(A)	15	9	6	8	2	6	0	1	-1	23	12	11
(B)	13	14	-1	7	9	-2	1	1	0	21	24	-3
(C)	19	10	9	9	2	7	0	0	0	28	12	16
計	47	33	14	24	13	11	1	2	-1	72	48	24

注1:日付(A)=今年度12月27日(土)・前年度12月28日(土)

注2:日付(B)=今年度12月29日(月)・前年度12月30日(月)

注3:日付(C)=今年度12月30日(火)・前年度1月4日(土)

年末年始期間中における、鶴岡市休日夜間診療所のインフルエンザ患者数の比較

区分 日付	総患者数			検査件数			検査率			陽性者数			陽性率		
	今年度	前年度	対前年	今年度	前年度	対前年	今年度	前年度	対前年	今年度	前年度	対前年	今年度	前年度	対前年
(ア)	23	12	11	8	2	6	34.8%	16.7%	18.1	5	0	5	62.5%	0.0%	62.5
(イ)	140	59	81	74	1	73	52.9%	1.7%	51.2	43	0	43	58.1%	0.0%	58.1
(ウ)	21	24	-3	13	3	10	61.9%	12.5%	49.4	6	2	4	46.2%	66.7%	-20.5
12月31日	199	149	50	78	1	77	39.2%	0.7%	38.5	35	0	35	44.9%	0.0%	44.9
1月1日	135	101	34	56	3	53	41.5%	3.0%	38.5	19	2	17	33.9%	66.7%	-32.7
1月2日	172	130	42	64	6	58	37.2%	4.6%	32.6	42	0	42	65.6%	0.0%	65.6
1月3日	172	127	45	73	9	64	42.4%	7.1%	35.4	38	2	36	52.1%	22.2%	29.8
(エ)	28	12	16	17	0	17	60.7%	0.0%	60.7	10	0	10	58.8%	-	58.8
(オ)	124	65	59	39	14	25	31.5%	21.5%	9.9	16	4	12	41.0%	28.6%	12.5
計	1014	679	335	422	39	383	41.6%	5.7%	35.9	214	10	204	50.7%	25.6%	25.1

注1:日付(ア)=今年度12月27日(土)・前年度12月28日(土)

注2:日付(イ)=今年度12月28日(日)・前年度12月29日(日)

注3:日付(ウ)=今年度12月29日(月)・前年度12月30日(月)

注4:日付(エ)=今年度12月30日(火)・前年度1月4日(土)

注5:日付(オ)=今年度1月4日(日)・前年度1月5日(日)

資料Ⅳ

荘内病院救急センター患者数及び 時間外選定療養費算定状況

※各年度4月～1月の集計

(データ提供協力: 荘内病院医事課)

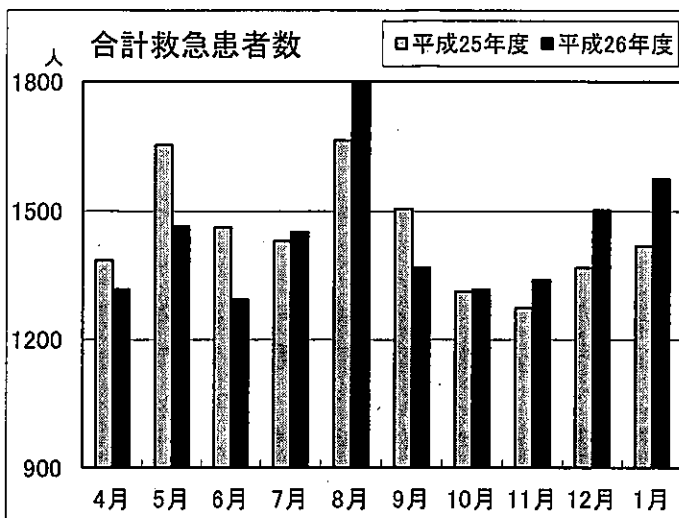
表4-1：合計救急患者数の年度比較

	平成25年度	平成26年度	対前年比
総計	14,475	14,445	99.8%
うち、救急車搬送	3,614	3,728	103.2%
うち、入院	4,369	4,378	100.2%
うち、15歳未満	3,162	3,107	98.3%

表4-2：時間外救急患者数の年度比較

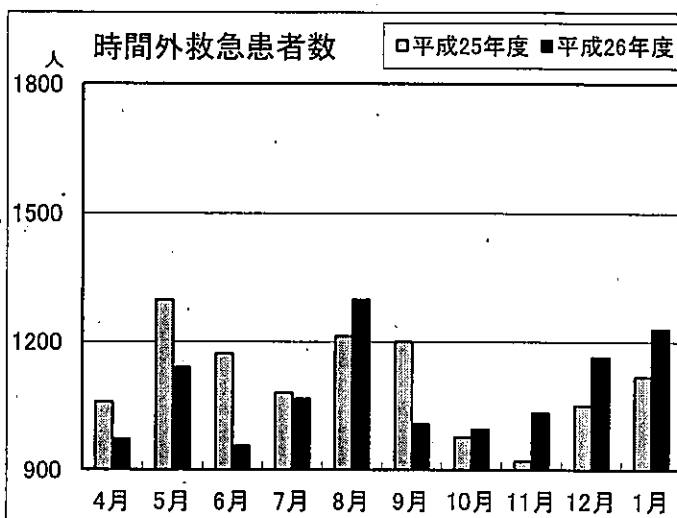
	平成25年度	平成26年度	対前年比
総計	11,087	10,864	98.0%
うち、救急車搬送	2,442	2,527	103.5%
うち、入院	2,788	2,744	98.4%

表4-3：合計救急患者数の同月比較



※増加した月と減少した月が半数ずつである。

表4-4：時間外救急患者数の同月比較



※増減の幅が大きな月が多い。

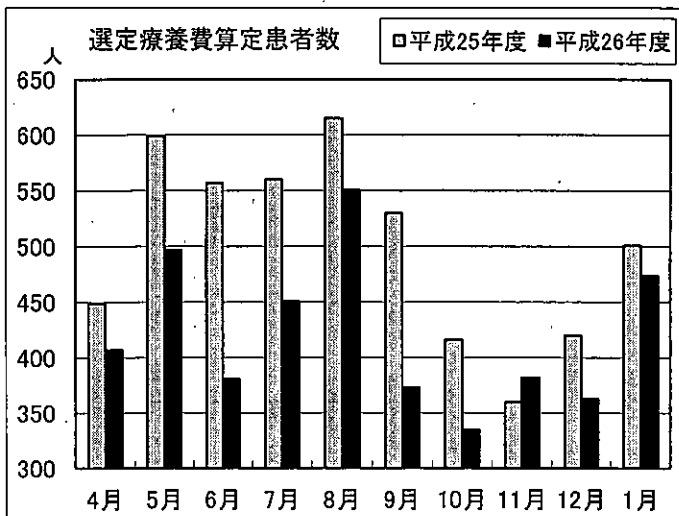
表4-5：時間外選定療養費算定患者数の年度比較

	平成25年度	平成26年度	対前年比
総計	5,007	4,214	84.2%
うち、救急車搬送	796	697	87.6%

表4-6：時間外選定療養費算定患者割合の年度比較

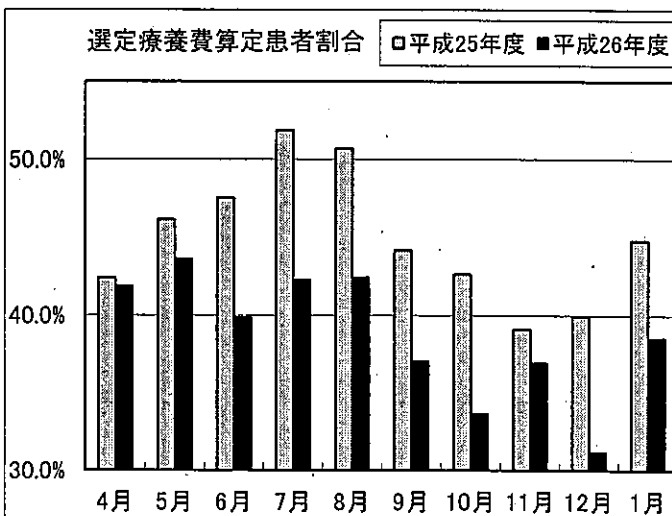
	平成25年度	平成26年度	対前年比
総計	45.2%	38.8%	-6.4ポイント
うち、救急車搬送	32.6%	27.6%	-5.0ポイント

表4-7：時間外選定療養費算定患者数の同月比較



※11月を除くすべての月で減少している。

表4-8：時間外選定療養費算定患者割合の同月比較



※すべての月で減少している。

表4-9：平成26年度 診療科別選定療養費算定状況

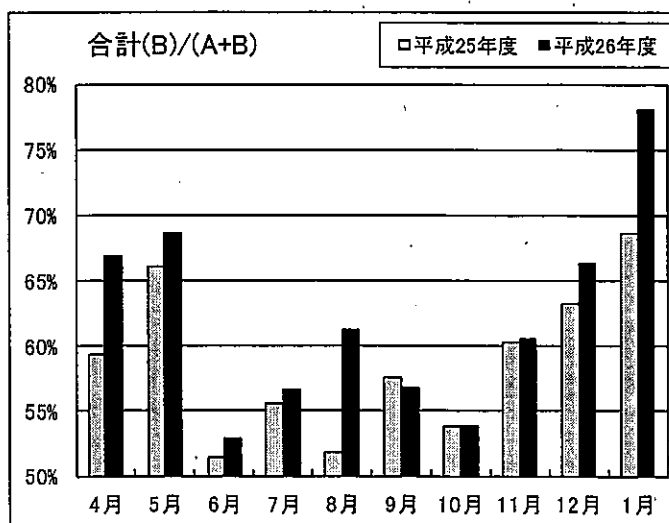
	4月	5月	6月	7月	8月	9月	10月	11月	12月	1月	合計
内科	159	173	161	204	237	164	135	189	170	246	1,838
神経内科	8	1	2	2	5	3	3	0	0	3	27
呼吸器科		1	2	1	2	0	0	1	0	1	8
消化器科	10	3	4	10	6	3	7	4	3	0	50
循環器科	5	5	1	0	7	6	3	1	1	2	31
心療科		2	0	0	0	0	1	1	0	0	4
小児科	53	66	36	52	73	36	35	38	50	68	507
外科	4	5	3	3	6	6	4	2	3	5	41
整形外科	67	120	88	88	85	70	74	69	66	78	805
形成外科	21	14	14	14	22	15	6	8	10	8	132
脳神経外科	24	40	24	20	32	25	29	30	19	26	269
呼吸器・心臓血管外科	1	3	0	0	0	1	0	5	0	1	11
小児外科	0	0	0	0	1	0	1	0	0	0	2
皮膚科	7	5	17	21	34	19	17	4	7	3	134
泌尿器科	15	22	10	6	10	5	2	5	6	12	93
産科・婦人科	2	3	1	1	3	4	4	1	4	1	24
眼科	5	15	7	12	10	5	3	2	10	0	69
耳鼻咽喉科	22	16	8	14	16	9	10	14	11	15	135
歯科口腔外科	4	3	3	3	2	2	1	8	3	4	33
合計	449	599	557	561	615	530	416	360	420	473	4,980

表4-10：同一時間帯における、救急センター及び休日夜間診療所患者数の比較と年度推移

※凡例：(A)＝救急センター、(B)＝休日夜間診療所

	平成25年度			平成26年度			対前年比
	(A)患者数	(B)患者数	(B)/(A+B)	(A)患者数	(B)患者数	(B)/(A+B)	
休日日中	1,181	3,578	75.18%	1,271	4,045	76.09%	+0.91ポイント
休日夜間	626	646	50.79%	583	833	58.83%	+8.04ポイント
平日夜間	2,092	1,585	43.11%	1,895	1,970	50.97%	+7.86ポイント
合計	3,899	5,809	59.84%	3,749	6,848	64.62%	+4.78ポイント

表4-11：「表4-10」→「合計」→「(B)/(A+B)」の同月比較



※10月を除き前年を上回っている。

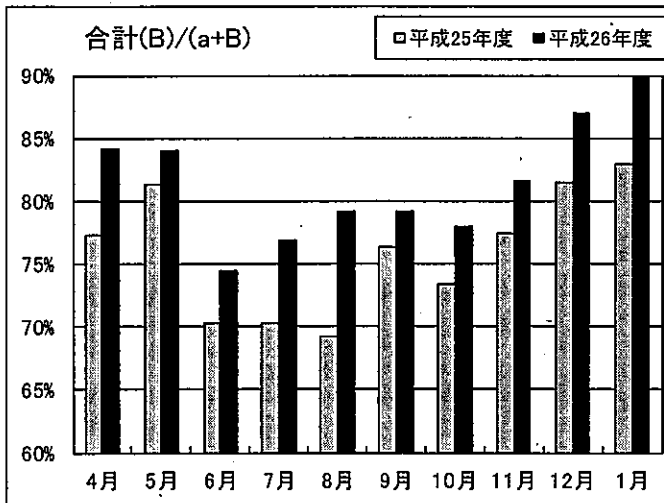
表4-12：同一時間帯における、選定療養費算定者及び休日夜間診療所患者数の比較と年度推移

※凡例：(a)＝時間外選定療養費算定者、(B)＝休日夜間診療所

	平成25年度			平成26年度			対前年比
	(a)患者数	(B)患者数	(B)/(a+B)	(a)患者数	(B)患者数	(B)/(a+B)	
休日日中	575	3,578	86.15%	500	4,045	89.00%	+2.85ポイント
休日夜間	237	646	73.16%	217	833	79.33%	+6.17ポイント
平日夜間	926	1,585	63.12%	661	1,970	74.88%	+11.76ポイント
合計	1,738	5,809	76.97%	1,378	6,848	83.25%	+6.28ポイント

※対前年比について「表4-10」と比較すると、休日夜間は伸び率が小さいが、休日日中と平日夜間は伸び率が大きい。

表4-13：「表4-12」→「合計」→「(B)/(a+B)」の同月比較



※すべての月で前年を上回っている。

表4-14：内科・小児科における選定療養費算定状況の前年度との比較

		4月	5月	6月	7月	8月	9月	10月	11月	12月	1月	合計
内科	平成25年度	186	256	217	216	253	190	156	136	152	228	1,990
	平成26年度	159	173	161	204	237	164	135	189	170	246	1,838
	対前年比	85.48%	67.58%	74.19%	94.44%	93.68%	86.32%	86.54%	138.97%	111.84%	107.89%	92.36%
小児科	平成25年度	68	74	57	58	76	73	58	42	51	56	613
	平成26年度	53	66	36	52	73	36	35	38	50	68	507
	対前年比	77.94%	89.19%	63.16%	89.66%	96.05%	49.32%	60.34%	90.48%	98.04%	121.43%	82.71%

※内科は、11月以降増加に転じており、特に11月の増加が顕著である。

※小児科は、1月を除いて前年を下回っている。

意見箱の集約等（26年4月以降）

1. 休日夜間診療所

- ・ 4月上旬 てきせつな対応ですごく助かりました。
早くみて頂き良かったです。
ありがとうございました。
- ・ 5月上旬 嘔吐した子がいたのですが、その処理が、ただふいてシュシュと消毒しておしまいでした。嘔吐した子を別室に移すこともなく換気もせずでした。くつのうらから室内にどンドン広がっていると思うとびっくりしました。意識の低さにびっくりしました。医療機関でもこのような対応でよいのでしょうか？
- ・ 8月中旬 待ち時間長すぎます。
- ・ 8月下旬 車いすの空気が入っていませんのでお願いします。
- ・ 8月下旬 太い魚のトゲがささった時、痛くないようスパッとトゲを抜いてくれました。ありがとうございます。
- ・ 10月中旬 今日は、いろいろと親切にしてください大変うれしく思いました。
先生はじめ皆様に心から感謝申し上げます。
看護師さんありがとうございました。
- ・ 10月下旬 かなり感じの悪い先生で、嫌な思いをしました。
看護師の方はいい方でしたが、もうあの先生はやめて欲しいです。
- ・ 12月中旬 とても親切な先生で助かりました。有難うございました。
- ・ 12月下旬 本日はおおみそか。1年の締めくくりに体調を壊し、診察していただいてとても感謝しています。
ありがとうございます。
職員、ナースの皆様のできばきとした行動にほれほれいたしました。
相談ですが、かかりつけ医が12月30日から休診で、どこに電話してもお休みでした。30日、一日不安な日を過ごし、30日に診てくれる所があればと心から思いました。もし30日に診てもらえる病院があるのなら知りたいと思いますし、30日も休日にカウントしてもらえれば良いなあ～と思います。

2. 歯科診療所

- ・ 6月中旬 大変感じ良く助かりました。
有難うございました。
- ・ 10月下旬 親切丁寧な対応にリラックスして診ていただくことができました。
ありがとうございます。

3. 診療所不明

- ・年月日不明 出入り口にアルコール消毒を置いた方がよい。
- ・ 9月中旬 以外に早くしてもらいありがとうございました。
- ・ 9月下旬 私は初めてにこふるに来ました。

先生がやさしく親切にみて頂きまして本当によかったです。不安の私をととても真剣に診てくださりまして感謝の言葉でいっぱいになりました。ありがとうございます。

4. 苦情電話

- ・ 1月中旬 診療所入電—事務局長対応

先ほど内科を受診した子供の付添だが、あんなに患者が大勢いるのに医師の薬(リレンザ)の説明がくどくどと長すぎて嫌気がさした。具合悪いのに長時間待たされている患者の気持ちが分からないのか。鶴岡市にしかこのような施設はない。私は稲生町だから近くていいが、もっと遠くから来ている患者もいるはずだ。もっと効率よく対応すべきだ、このことを誰に言えばいいのか?市長か?市議会議員か?との内容。

※本件については、事務局長である自分がしっかりと承った。上司に必ず報告する旨説明し、不愉快な思いをさせて申し訳なかったとお詫びして、了解された。

- ・ 1月中旬 健康課入電—担当不在のため、受けた職員が対応

過日、38.5℃の熱があり休日診療所に行ったが、受付の態度が悪かった。忙しいことは分かるが、人員を増やすなり、接遇マナーを改善したらどうか。

昨日も診療所に電話したが、音声テープが低くて早口で年寄りには聞き取れない。

18:10頃から電話していたが、18:20頃によりやく切り換わった。改善ならないか。

※不愉快な思いをさせたことを詫びるとともに、頂いた意見を担当に伝え、改善に努めることを説明し、了解された。