

令和元年度 鶴岡市休日夜間診療推進委員会

日時 令和元年8月1日(木)

午後7時から

場所 鶴岡市総合保健福祉センター

3階 小会議室

1. 開 会

2. あいさつ

3. 委嘱状及び辞令交付

4. 報告および協議

(1) 鶴岡市休日夜間診療所の運営と受診状況について

(2) 荘内病院救急センターの連携と稼働状況について

(3) その他

5. 閉 会

鶴岡市休日夜間診療推進委員会設置要綱

平成24年3月23日

鶴岡市訓令第3号

(目的及び設置)

第1条 鶴岡市休日夜間診療所及び鶴岡市休日歯科診療所の円滑な運営及び同診療所における医療の向上を図ることを目的として、鶴岡市休日夜間診療推進委員会(以下「推進委員会」という。)を設置する。

(所掌事項)

第2条 推進委員会は、次に掲げる事項について協議する。

- (1) 鶴岡市休日夜間診療所及び鶴岡市休日歯科診療所の運営に関する事項
- (2) 鶴岡市休日夜間診療所及び鶴岡市休日歯科診療所の医療の向上に関する事項
- (3) 鶴岡市立荘内病院との医療連携に関する事項
- (4) その他休日夜間診療に必要な事項

(組織)

第3条 推進委員会は、15人以内の委員で組織する。

2 委員は次に掲げる者のうちから市長が委嘱し、又は任命する。

- (1) 鶴岡地区医師会から推薦された者
- (2) 鶴岡地区歯科医師会から推薦された者
- (3) 鶴岡地区薬剤師会から推薦された者
- (4) 鶴岡市立荘内病院職員
- (5) 識見を有する者

(任期)

第4条 委員の任期は2年とし、再任を妨げない。ただし、補欠の委員の任期は、前任者の残任期間とする。

(会長及び副会長)

第5条 推進委員会に会長及び副会長1名を置き、委員の互選によりこれを定める。

2 会長は、推進委員会を代表し、会務を総理する。

3 副会長は、会長を補佐し、会長に事故あるとき又は会長が欠けたときは、その職務を代理する。

(会議)

第6条 推進委員会は、会長が招集し、会議の議長となる。

(庶務)

第7条 推進委員会の庶務は、健康福祉部健康課において処理する。

(委任)

第8条 この訓令に定めるもののほか、推進委員会の運営に必要な事項は、会長がこれを定める。

附 則

(施行期日)

1 この訓令は、平成24年4月1日から施行する。

(任期の特例)

2 この訓令の施行の日以後最初に委嘱し、又は任命される委員の任期は、第4条の規定にかかわらず、委嘱し、又は任命された日から平成26年3月31日までとする。

附 則

この訓令は、平成26年2月1日から施行する。

鶴岡市休日夜間診療推進委員会 名簿

(任期:平成29年8月2日～令和元年8月1日)

No.	団 体 名	役 職 名	氏 名
1	一般社団法人 鶴岡地区医師会	会長	土 田 兼 史
2		理事	佐 久 間 正 幸
3			斎 藤 元 護
4	一般社団法人 鶴岡地区歯科医師会	会長	毛 呂 光 一
5		渉外担当理事	清 野 肇
6	鶴岡地区薬剤師会	会長	鈴 木 千 晴 *
7		理事	高 宮 大 志
8	一般社団法人 鶴岡地区休日夜間診療協議会	会長	小 野 俊 孝
9		事務局長	上 野 良 一
10	庄内保健所	所長	石 川 仁
11	鶴岡市立庄内病院	院長	鈴 木 聡 *
12		副院長 (兼小児科主任医長)	吉 田 宏
13		副院長 (兼看護部長)	原 田 あけみ *
14		事務部長	土 屋 清 光

*任期：前任者の残期間

※事務局

鶴岡市健康福祉部	部長	白 幡 俊
健康課	参事(兼)健康課長	小 林 まゆみ
	主幹	古 川 浩 明
	課長補佐	出 村 真 一
	保健総務主査	新 田 由 里

1. 鶴岡市休日夜間診療所、鶴岡市休日歯科診療所の運営について (R1.7.1)

鶴岡市休日夜間診療所・鶴岡市休日歯科診療所 平成22年4月1日新規開設									
設置条例	鶴岡市総合保健福祉センター設置及び管理条例 鶴岡市総合保健福祉センター設置及び管理条例施行規則								
目的	鶴岡地区の救急を担う庄内病院救急センターの負担軽減のため、救急に至らない症例の患者を診察する。								
開設者	鶴岡市								
開設許可	山形県知事（庄内保健所）								
保健医療機関登録	厚労省東北厚生局（山形事務所）								
運営	一般社団法人鶴岡地区休日夜間診療協議会（指定管理者）								
	<table border="1"> <tr> <td>会員</td> <td>鶴岡市、三川町、鶴岡地区医師会、鶴岡地区歯科医師会、鶴岡地区薬剤師会</td> </tr> <tr> <td>理事</td> <td>鶴岡市、三川町、鶴岡地区医師会、鶴岡地区歯科医師会、鶴岡地区薬剤師会、庄内病院</td> </tr> <tr> <td>監事</td> <td>鶴岡地区医師会、庄内病院</td> </tr> <tr> <td>法人事務局</td> <td>事務局長 上野良一</td> </tr> </table>	会員	鶴岡市、三川町、鶴岡地区医師会、鶴岡地区歯科医師会、鶴岡地区薬剤師会	理事	鶴岡市、三川町、鶴岡地区医師会、鶴岡地区歯科医師会、鶴岡地区薬剤師会、庄内病院	監事	鶴岡地区医師会、庄内病院	法人事務局	事務局長 上野良一
	会員	鶴岡市、三川町、鶴岡地区医師会、鶴岡地区歯科医師会、鶴岡地区薬剤師会							
	理事	鶴岡市、三川町、鶴岡地区医師会、鶴岡地区歯科医師会、鶴岡地区薬剤師会、庄内病院							
	監事	鶴岡地区医師会、庄内病院							
法人事務局	事務局長 上野良一								
看護師 6名登録									
業務委託者 ニチイ学館 市事務局 小林、古川、出村									

○鶴岡市休日夜間診療所 診療時間と体制

	診療日	診療時間と体制	診療科
平日夜間	月曜日～土曜日 (下記を除く)	午後7時～9時30分 体制：医1、看1、事2	内科・小児科
休日	日曜祝日（振替休日含む） 12月31日～1月3日	午前9時～11時30分 体制：内科 医1、看1、 小児 医1、看1、 看1、薬2、事3	内科・小児科
		午後1時30分～4時30分 体制：内科 医1、看1、 外科 医1、看1、 薬2、事2	内科・小児科・外科
		午後6時～8時30分 体制：医1、看1、薬1、事2	内科・小児科

医師勤務必要人数 平日夜間 医師 1 人 × 293 日 = 293 人
 休日午前 医師 2 人 (内科・小児) × 72 日 = 144 人
 休日午後 医師 2 人 (内科・外科) × 72 日 = 144 人
 休日夜間 医師 1 人 × 72 日 = 72 人

※日数はH30年度基準

○鶴岡市休日歯科診療所 診療時間と体制

	診療日	診療時間と体制	診療科
休日	日曜祝日 (振替休日含む) 12月31日~1月3日	午前9時~12時 午後1時~3時 体制: 医1、看1、事1	歯科

※医=医師、看=看護師、薬=薬剤師、事=事務

資料Ⅰ～資料Ⅲ

鶴岡市休日夜間診療所 受診状況
鶴岡市休日歯科診療所 受診状況

※各年度別の比較

資料 I : 休日の診療所患者数について

表1-1 : 科別合計患者数の年度比較

	平成29年度	平成30年度	対前年度比
内科	2,986	3,156	105.7%
小児科	2,100	1,928	91.8%
外科	382	314	82.2%
合計	5,468	5,398	98.7%

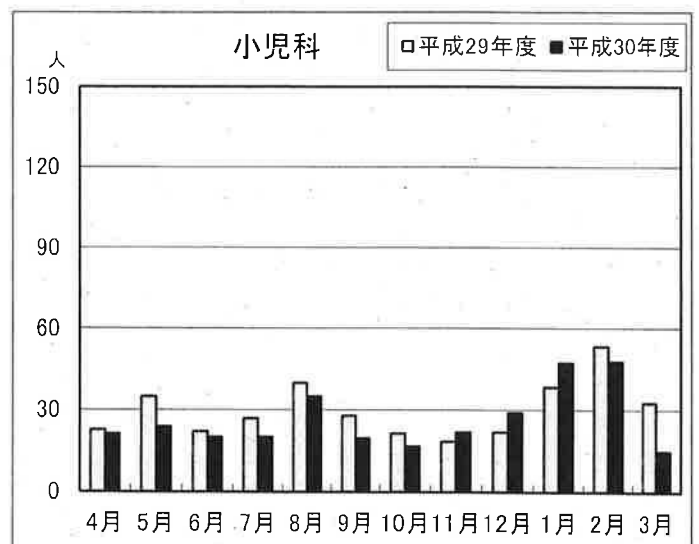
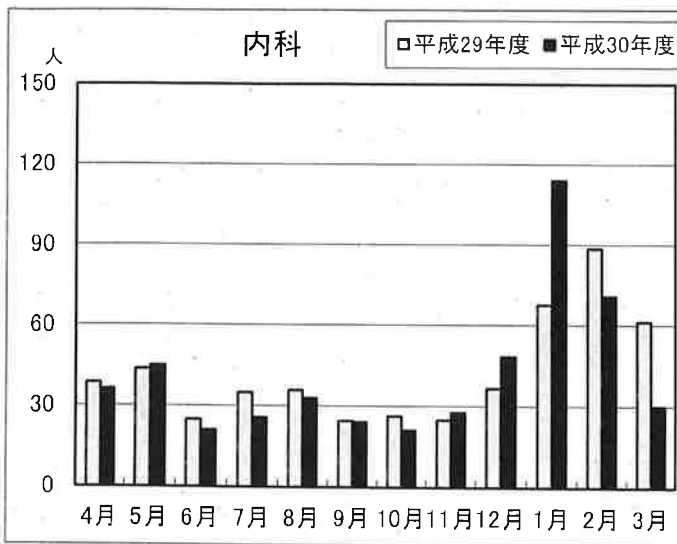
表1-2 : 科別1日平均患者数の年度比較

	平成29年度	平成30年度	対前年度比
内科	42.7	43.8	102.6%
小児科	30.0	26.8	89.3%
外科	5.5	4.4	80.0%
合計	78.2	75.0	95.9%

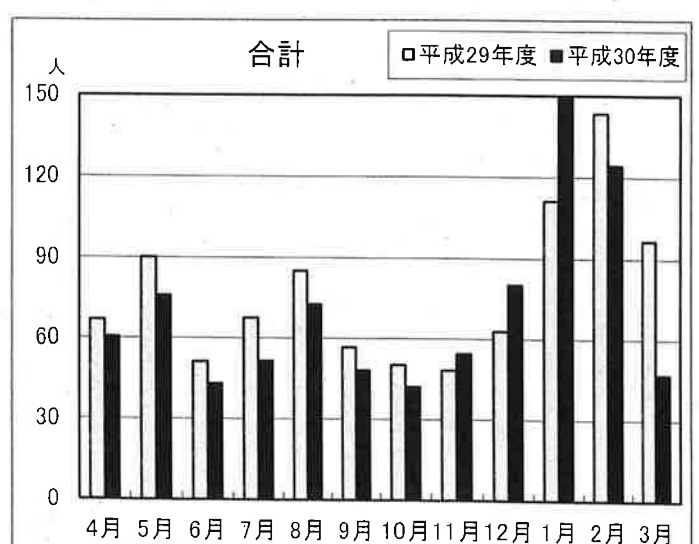
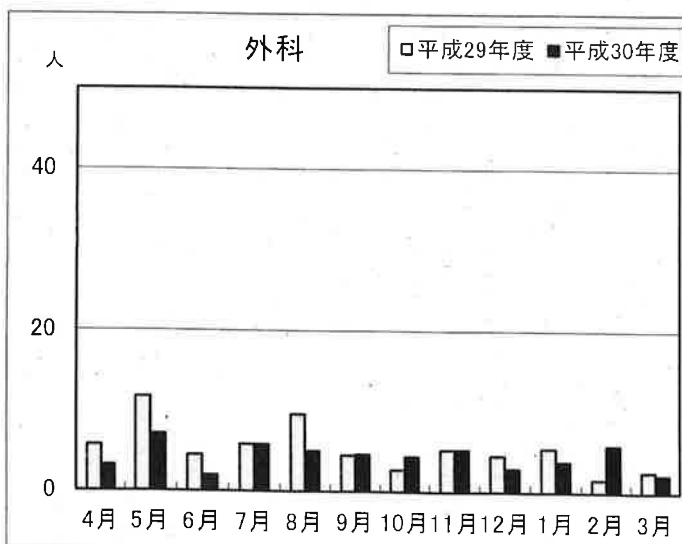
※前年度よりもインフルエンザの内科は増加したものの、小児科、外科は減少した。

※合計と1日平均で対前年比が異なるのは、積算の順序と端数処理によるもの(以下、同じ)。

表1-3 : 科別1日平均患者数の同月比較



※前年度と比較して、内科・小児科とも11、12、1月と増加傾向にある。



※外科は、全体的に減少傾向にある。

※合計すると、3月の減少と12月と1月の増加が顕著である。

表1-4：年代別合計患者数の年度比較

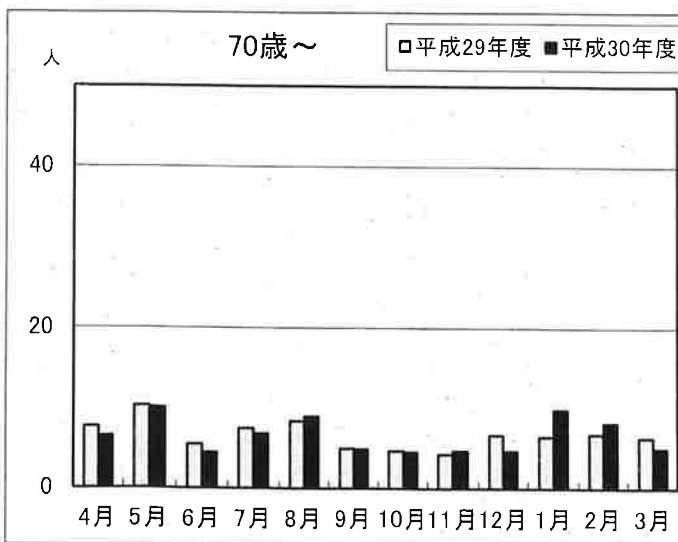
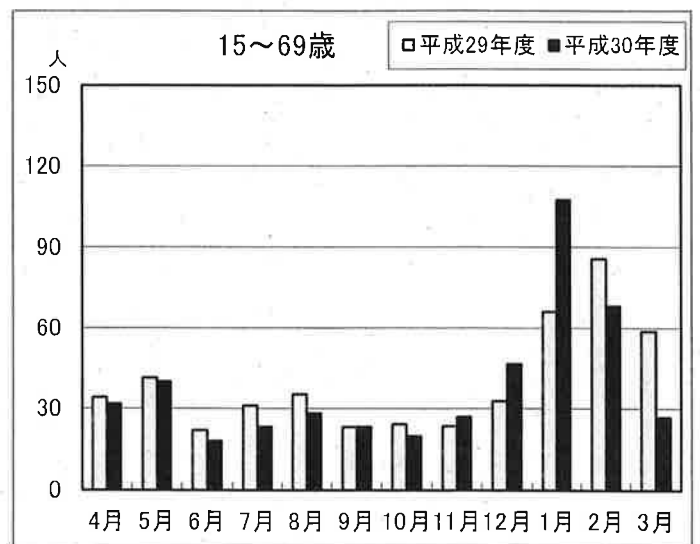
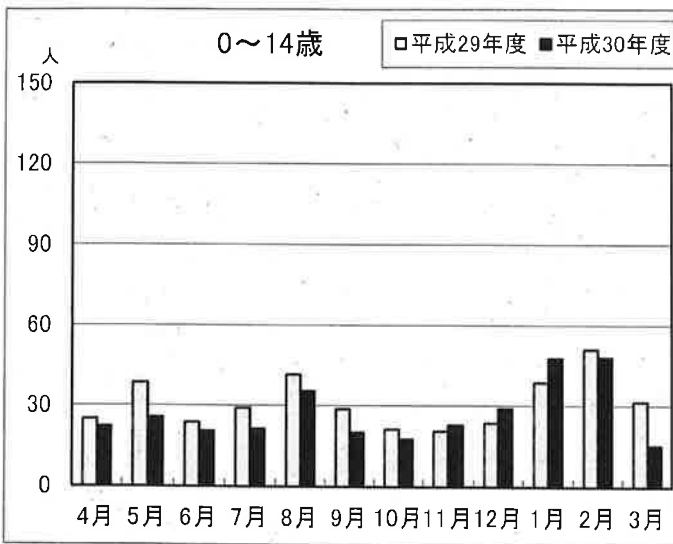
	平成29年度	平成30年度	対前年度比
0～14歳	2,181	1,979	90.7%
15～69歳	2,818	2,937	104.2%
70歳～	469	482	102.8%
合計	5,468	5,398	98.7%

※0～14歳代の患者数の減少が顕著である。

表1-5：年代別1日平均患者数の年度比較

	平成29年度	平成30年度	対前年度比
0～14歳	31.2	27.5	88.1%
15～69歳	40.3	40.8	101.2%
70歳～	6.7	6.7	100.0%
合計	78.2	75.0	95.9%

表1-6：年代別1日平均患者数の同月比較



※0～14歳は、減少傾向にある。

※15～69歳は、11、12、1月が増加傾向にある。

※70歳～は、患者数が前年度と同様。

資料Ⅱ：平日の診療所患者数について

表2-1：科別合計患者数の年度比較

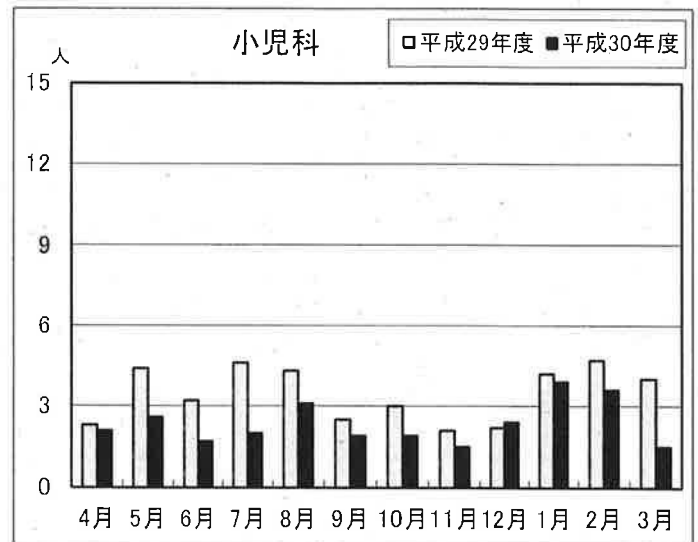
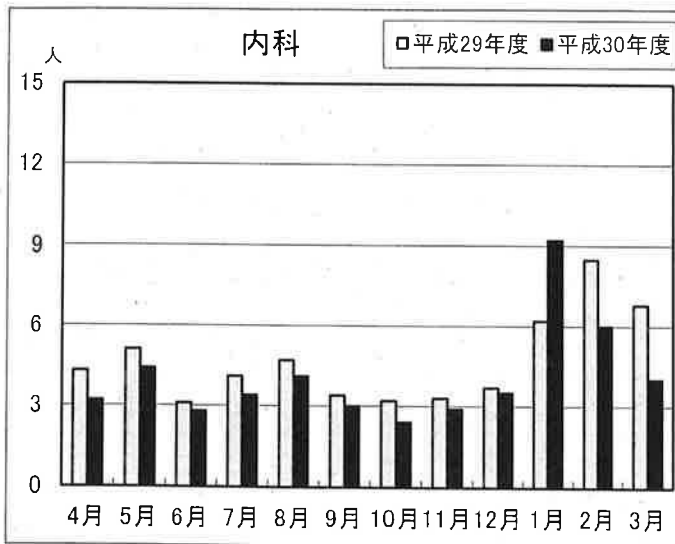
	平成29年度	平成30年度	対前年度比
内科	1,382	1,183	85.6%
小児科	1,019	682	66.9%
外科	65	38	58.5%
合計	2,466	1,903	77.2%

表2-2：科別1日平均患者数の年度比較

	平成29年度	平成30年度	対前年度比
内科	4.7	4.0	85.1%
小児科	3.5	2.3	65.7%
外科	0.2	0.1	50.0%
合計	8.4	6.4	76.2%

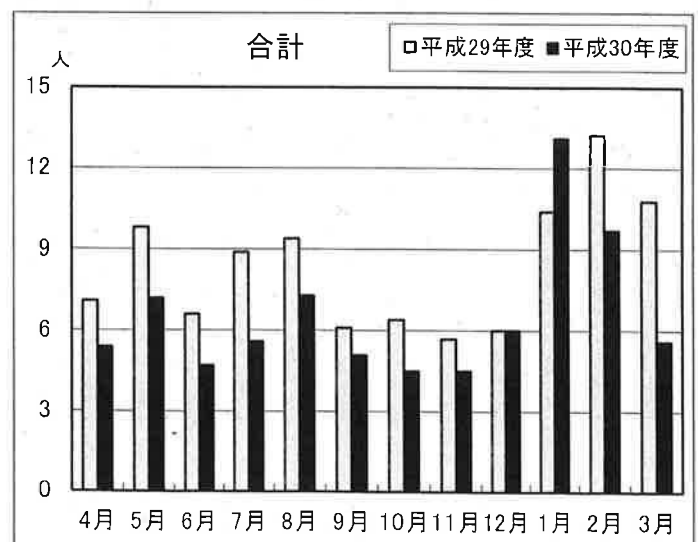
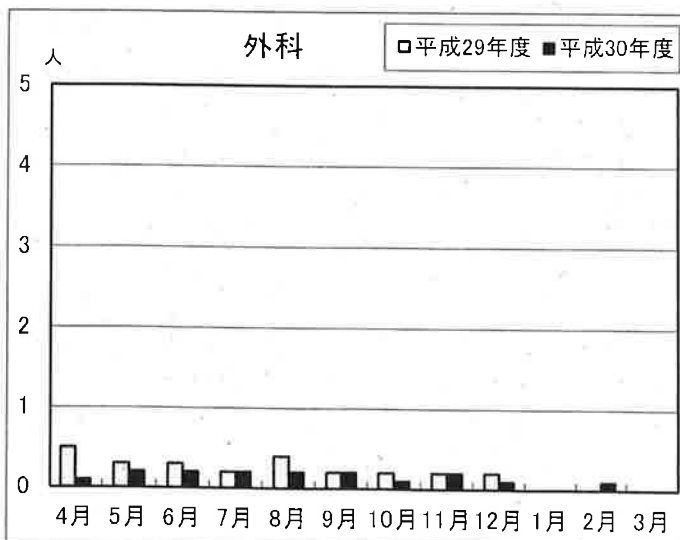
※前年度よりもインフルエンザの流行規模が小さく、患者数は22.8%の減少となった。

表2-3：科別1日平均患者数の同月比較



※内科は、1月に大きく増えたが、逆に2月、3月と大きく減少した。

※小児科は、12月を除き、毎月減少した。



※外科は、全体を通して減少傾向にある。

※合計は、1月が増加し、2月、3月が減少し、他の月は減少した。

表2-4：年代別合計患者数の年度比較

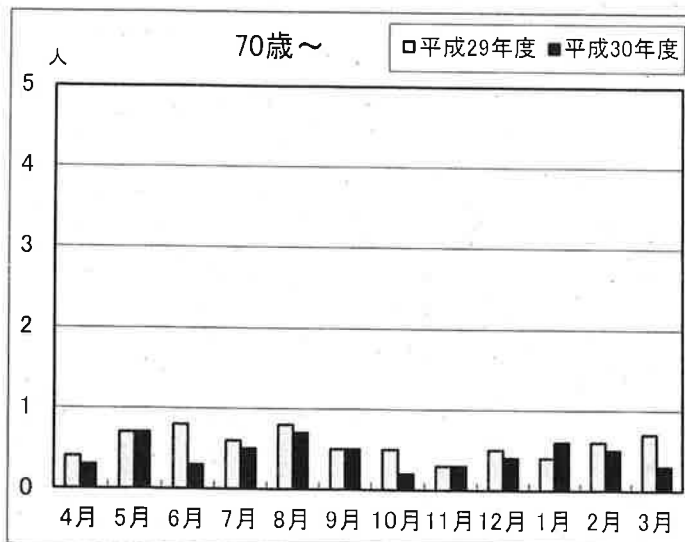
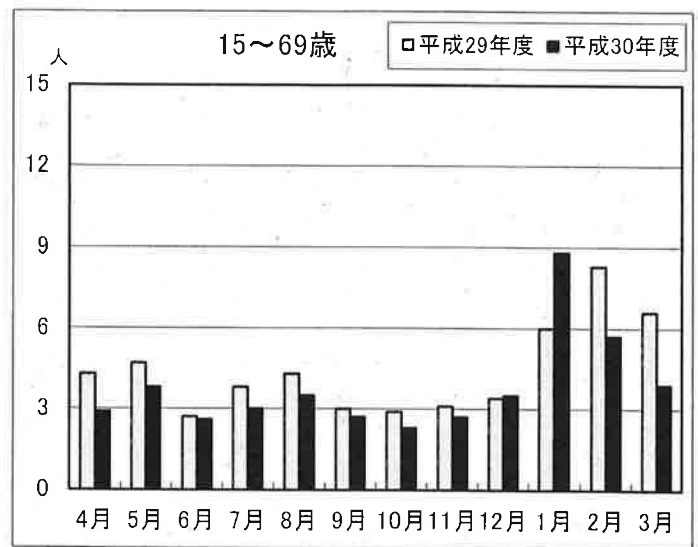
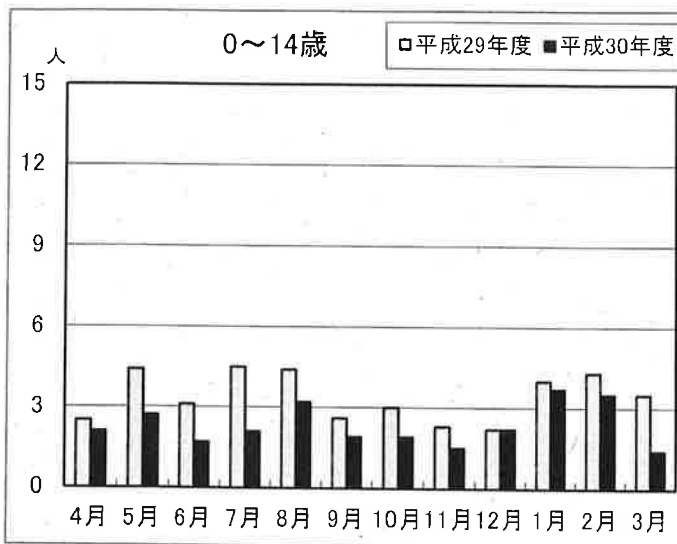
	平成29年度	平成30年度	対前年度比
0～14歳	1,003	675	67.3%
15～69歳	1,295	1,096	84.6%
70歳～	168	132	78.6%
合計	2,466	1,903	77.2%

※すべての世代で前年度比減少している。

表2-5：年代別1日平均患者数の年度比較

	平成29年度	平成30年度	対前年度比
0～14歳	3.4	2.3	67.6%
15～69歳	4.4	3.7	84.1%
70歳～	0.6	0.5	83.3%
合計	8.4	6.5	77.4%

表2-6：年代別1日平均患者数の同月比較



※0～14歳は、毎月減少傾向にある。

※15～69歳は、1月が増加し、2～3月の減少が大きい。

※70歳～は、1月を除き、減少傾向にある。

資料Ⅲ：歯科診療所患者数について

表3-1：時間帯別合計患者数の年度比較

	平成29年度	平成30年度	対前年度比
午前	312	324	103.8%
午後	131	156	119.1%
合計	443	480	108.4%

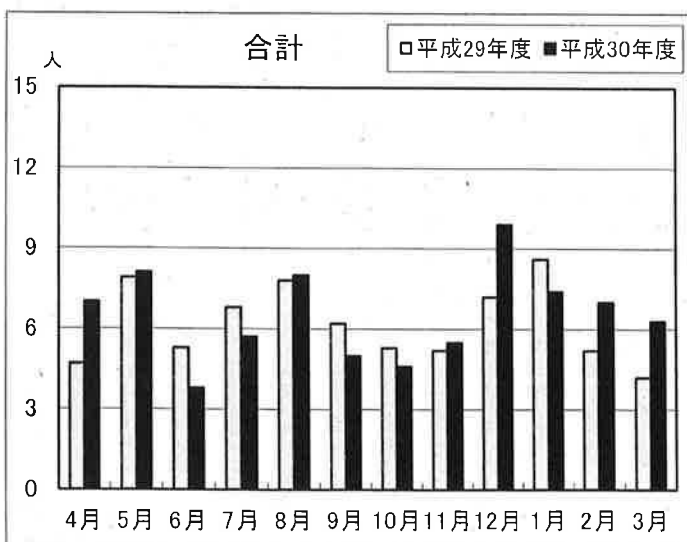
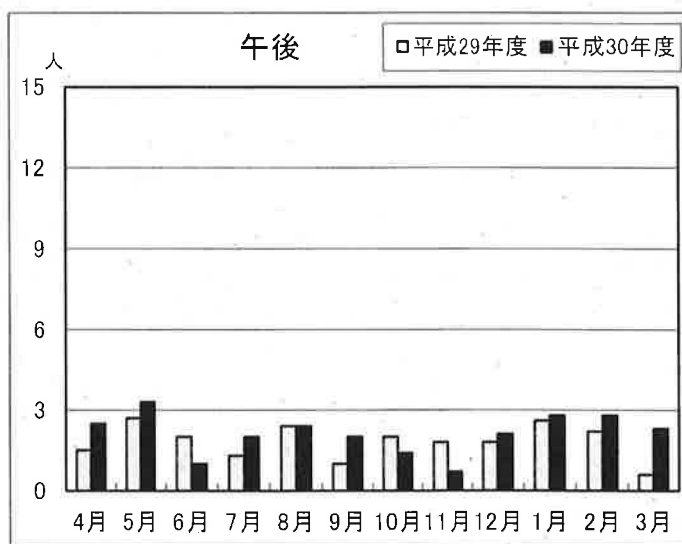
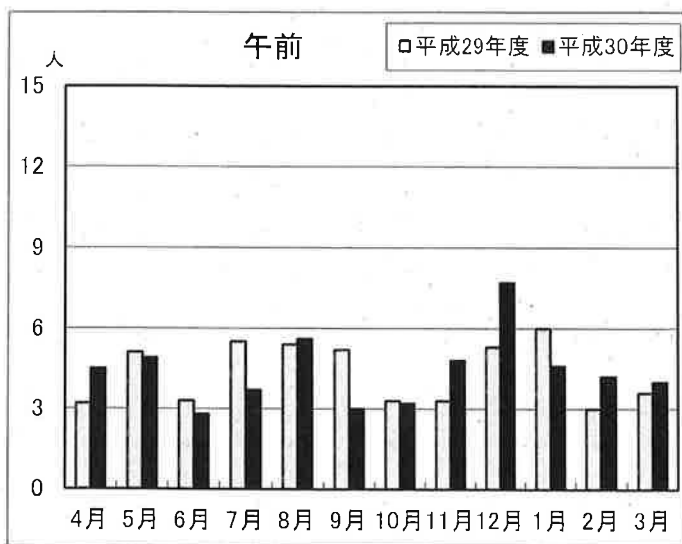
表3-2：時間帯別1日平均患者数の年度比較

	平成29年度	平成30年度	対前年度比
午前	4.5	4.5	100.0%
午後	1.9	2.2	115.8%
合計	6.4	6.7	104.7%

※歯科は、前年度比で37人の利用者数の増加となっている。

※午後の時間帯の患者数が増加している。

表3-3：時間帯別1日平均患者数の同月比較



※4月、12月、2月、3月の患者数の増加が大きい。

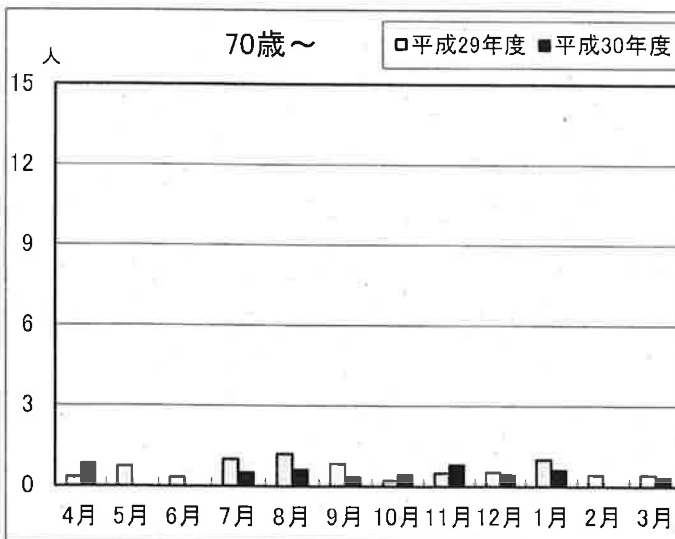
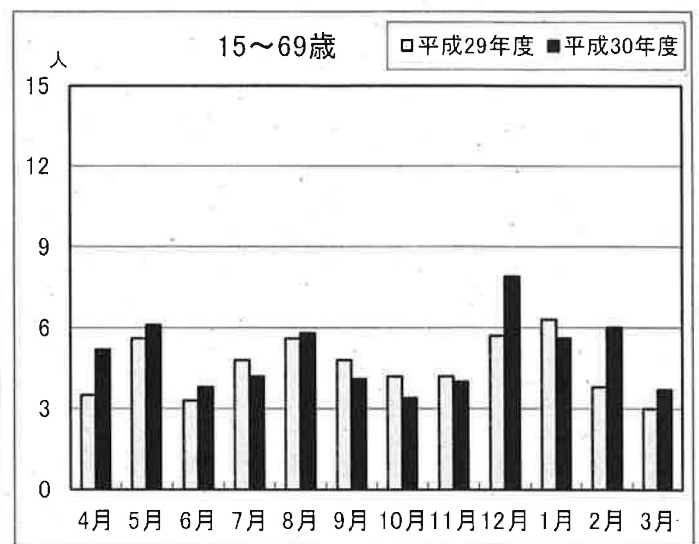
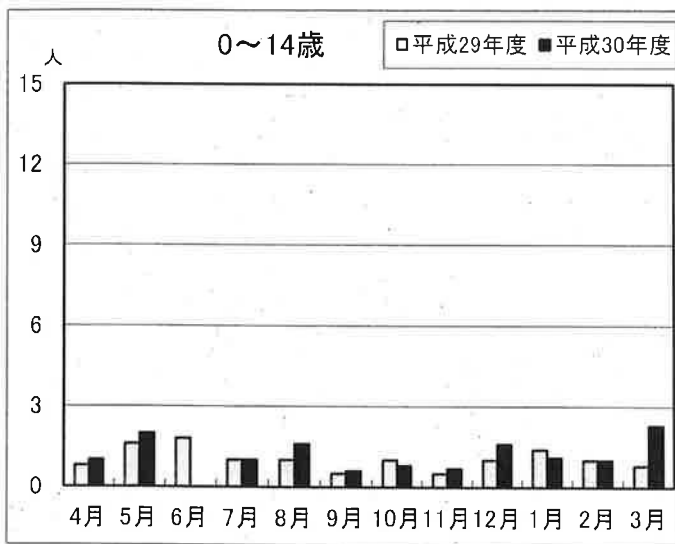
表3-4：年代別合計患者数の年度比較

	平成29年度	平成30年度	対前年度比
0～14歳	72	85	118.1%
15～69歳	327	365	111.6%
70歳～	44	30	68.2%
合計	443	480	108.4%

表3-5：年代別1日平均患者数の年度比較

	平成29年度	平成30年度	対前年度比
0～14歳	1.0	1.2	120.0%
15～69歳	4.7	5.1	108.5%
70歳～	0.6	0.4	66.7%
合計	6.3	6.7	106.3%

表3-6：年代別1日平均患者数の同月比較



※15～69歳の4月、12月、2月に大きく増加している。

資料Ⅳ

荘内病院救急センター患者数及び 時間外診療加算料算定状況 並びに紹介状持参件数

※各年度別集計

(データ提供協力: 荘内病院医事課)

荘内病院 時間外診療加算料について

平成24年4月1日から「時間外診療加算料」を導入している。平日の夜間および休日に救急受診された方で、軽症で緊急性のない方からいただくもので、診察の結果、以下の基準に該当しない場合は、時間外診療加算料3,240円を負担してもらうもの。非紹介患者初診加算料5,000円(歯科は3,000円)をいただく場合は、1,080円に減額となる。

加算料をいただかない場合の基準

- ・緊急・重篤な疾患で入院される方
- ・紹介状に緊急受診の必要があると明記されている方
- ・緊急の処置が必要な方
- ・当院の医師の指示で救急受診された方

表4-1：合計救急患者数の年度比較

	平成29年度	平成30年度	対前年比
総計	16,441	16,512	100.4%
うち、救急車搬送	4,352	4,414	101.4%
うち、入院	5,904	5,669	96.0%

表4-2：時間外救急患者数の年度比較

	平成29年度	平成30年度	対前年比
総計	11,947	12,123	101.5%
うち、救急車搬送	2,872	2,930	102.0%
うち、入院	3,621	3,559	98.3%

表4-3：合計救急患者数の同月比較

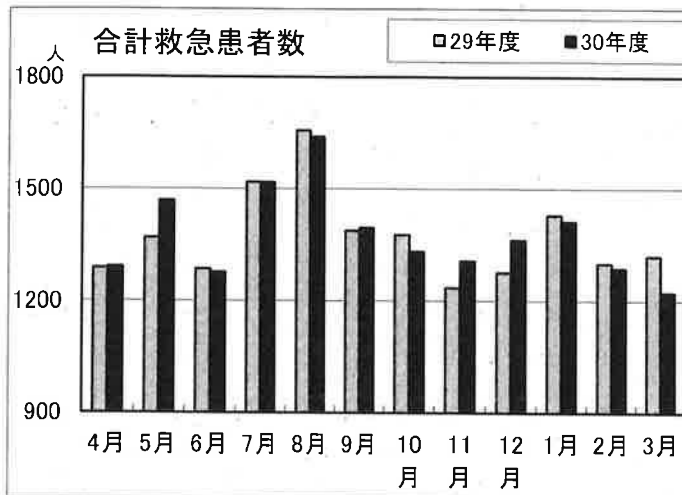
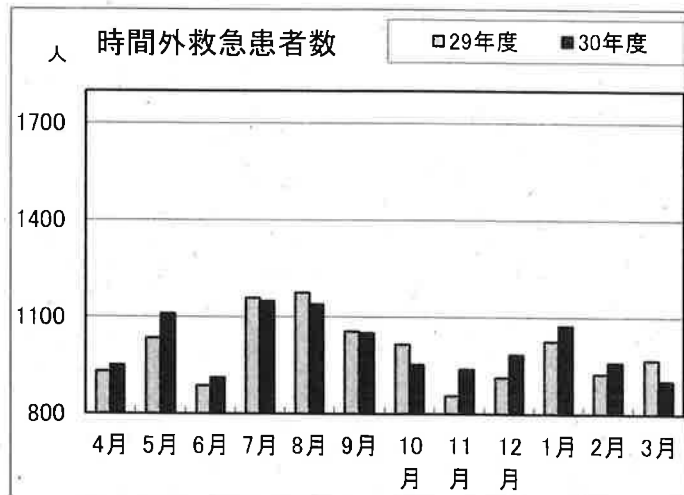


表4-4：時間外救急患者数の同月比較



※前年比で5, 11, 12月は患者数増加しており、特に5月は75人（7.2%）増加した。

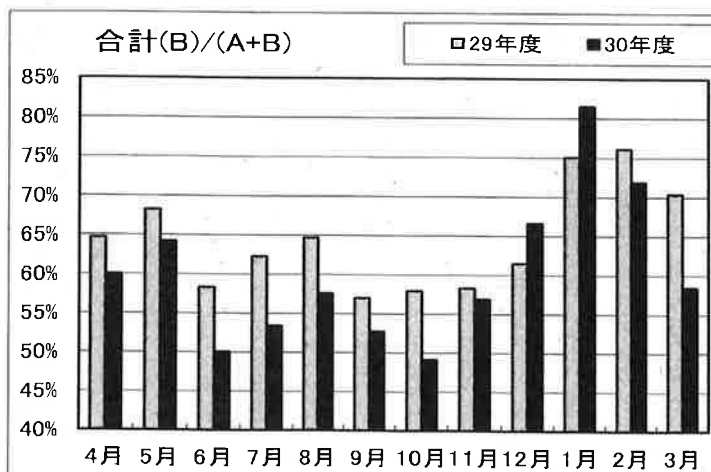
表4-5：同一時間帯における、救急センター及び休日夜間診療所患者数の比較と年度推移

※凡例：(A) = 救急センター、(B) = 休日夜間診療所

	平成29年度			平成30年度			対前年比
	(A) 患者数	(B) 患者数	(B)/(A+B)	(A) 患者数	(B) 患者数	(B)/(A+B)	
休日日中	1,447	4,497	75.66%	1,471	4,467	75.23%	-0.43ポイント
休日夜間	608	971	61.49%	631	931	59.60%	-1.89ポイント
平日夜間	2,032	2,466	54.82%	2,133	1,903	47.15%	-7.67ポイント
合計	4,087	7,934	66.00%	4,235	7,301	63.29%	-2.71ポイント

※全項目で休日夜間診療所の患者の割合が減少しており、特に平日夜間で減少している。

表4-6：「表4-5」→「合計」→「(B)/(A+B)」の同月比較



※12月、1月の患者数が増加している。

表4-7：時間外診療加算料算定患者数の年度比較

	平成29年度	平成30年度	対前年比
総計	2,238	2,185	97.6%
時間外救急患者数のうち、救急車搬送	2,872	2,930	102.0%

表4-8：時間外診療加算料算定患者割合の年度比較

	平成29年度	平成30年度	対前年比
総計	18.7%	18.0%	-0.7ポイント
うち、救急車搬送	11.9%	13.8%	+1.9ポイント

※救急車搬送にかかる患者数、割合がともに増加している。

表4-9：時間外診療加算料算定患者数の同月比較

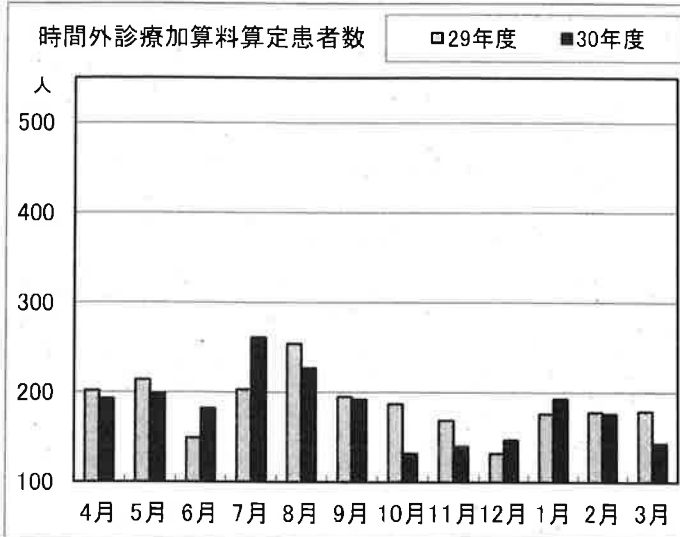
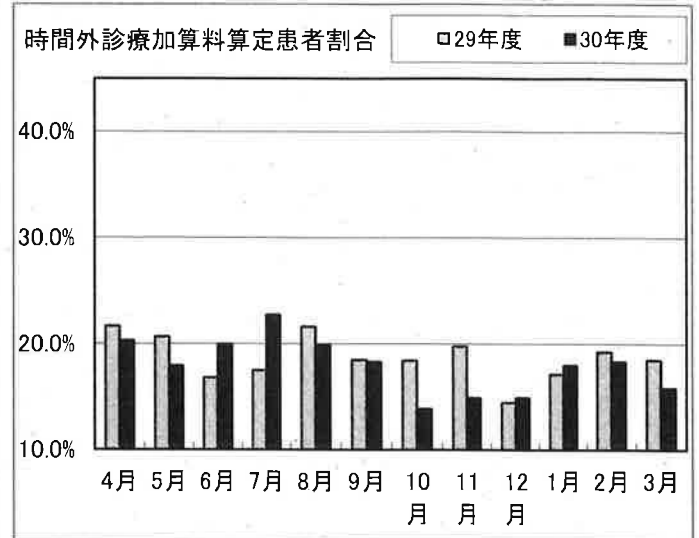


表4-10：時間外診療加算料算定患者割合の同月比較



※算定患者数、算定患者割合ともに、6, 7, 12, 1月以外は前年より減少している。

表4-11：同一時間帯における、時間外診療加算料算定者及び休日夜間診療所患者数の比較と年度推移

※凡例：(a) = 時間外診療加算料算定者、(B) = 休日夜間診療所

	平成29年度			平成30年度			対前年比
	(a)患者数	(B)患者数	(B)/(a+B)	(a)患者数	(B)患者数	(B)/(a+B)	
休日日中	296	4,497	93.82%	289	4,467	93.92%	+0.1ポイント
休日夜間	102	971	90.49%	88	931	91.36%	+0.87ポイント
平日夜間	377	2,466	86.74%	343	1,903	84.73%	-2.01ポイント
合計	775	7,934	91.10%	720	7,301	91.02%	-0.08ポイント

※休日日中、休日夜間とも、休日夜間診療所の患者の割合がやや増加しているが、平日夜間は減少している。

表4-12：「表4-11」の同月比較

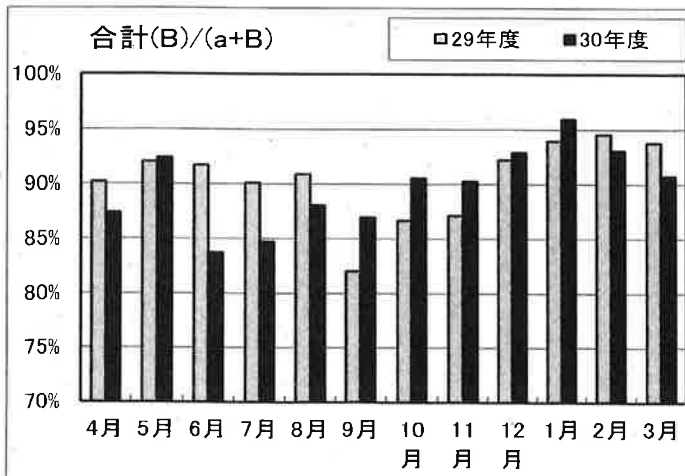


表4-13：救急センター受診時紹介状持参件数の年度比較

	29年度	30年度	対前年比
総計	16,441	16,512	100.4%
うち、 紹介状持参件数	2,862	2,643	92.3%

※紹介状持参件数が減少している。

表4-14：救急センター受診時
紹介状持参件数の同月比較

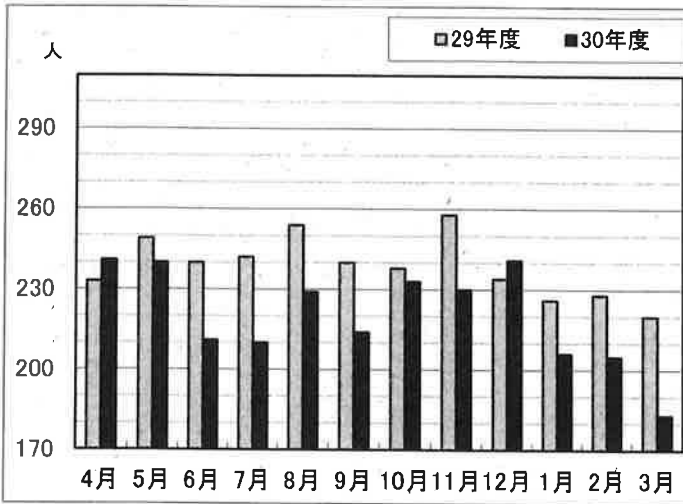
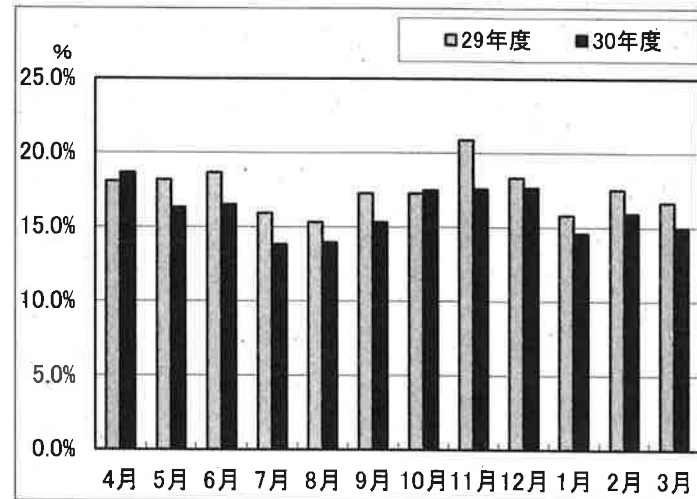


表4-15：救急センター受診時
紹介状持参件数割合の同月比較



※件数・割合とも、一部の月を除き、前年同月と比較して減少傾向にある。

休日夜間診療所設置の意見箱（平成29年3月以降）

- 平成29年3月11日（土）
大変ありがたかったです。
- 平成29年8月11日（土）祝日（山の日）
会計の時間1時間待ちでした。
- 平成29年10月8日（日）
休日にも拘わらず皆様ご苦勞様です。
懇切丁寧な処置をしていただき、心の不安が取れました。
ありがとうございます。
- 平成30年11月3日（土）祝日（文化の日）
とても話しやすく、丁寧に話を聞いてくれて、丁寧に
わかりやすく説明していただきました。安心して、気持ちも
楽に診察してもらうことができました。
ありがとうございました。
- 平成30年11月4日（日）
とても丁寧で助かりました。
- 平成30年12月11日（火）
休日夜間診療所について
診断してくれた先生がフレンドリーで気楽だった。
声もでかくて、聞き取りやすかった。
- 令和元年5月1日（水）祝日（新天皇即位日）
適切と思われる診療治療本当にありがとうございました。
大変忙しい中ですが、もうちょっと相談、話し合える時間があれば尚幸
と存じます。皆様ありがとうございました。
- 受診日不明
今日、6月7日にお伺いしました。様々お世話になりました。
情報本当にありがとうございました。
患者にとってはありがたいお声でした。重ねてお礼申し上げます。
休日、本当にご苦勞様です。
(6月7日が休日に当たるのは、平成27年ですので日付誤りと思われる。)