

平成22年度 第2回 羽黒地域審議会 次第

日 時 平成22年9月2日(木)

午後1時30分～

場 所 羽黒庁舎3階集会室

1 開 会 13:30

2 あいさつ

3 報 告

・平成22年度第1回地域審議会の議事録について

4 協 議

(1) 地域審議会協議テーマについて

『観光地羽黒の更なるステップアップを目指して』

① 観光資源を効果的に情報発信する体制づくり等について

② 月山公園線等観光アクセス道路の整備について

③ 手向宿坊街の景観について

④ 映画を活用した観光の振興について

⑤ 観光周遊ルート等の整備について (休憩)

5 そ の 他 14:45

・慶應義塾大学先端生命科学研究所出張出前講座

6 閉 会 15:15

※ 松ヶ岡開墾場現地調査 15:30 ～ 16:00

庄内映画村オープンセット現地調査 16:15 ～ 17:30

(羽黒庁舎着 17:45)

懇 親 会 (ゆぽか) 17:50 ～

平成22年度羽黒地域審議会委員名簿

任期:2ヶ年(平成22年6月10日～平成24年6月9日)

区分	所属団体名等	役職等	氏 名	備 考
公 共 的 団 体	羽黒町老人クラブ連合会	会 長	林 茂 生	
	羽黒体育協会	会 長	太 谷 眞 一	
	羽黒町婦人会	会 長	土 岐 智 子	
	羽黒地区民生児童委員協議会	会 長	岡 部 紘	
	学校法人 羽黒学園	顧 問	金 野 信 勇	
	地区公民館	手向地区館長	加 藤 健 次 郎	
	羽黒区長会	会 長	寒 河 江 健 二	
	松ヶ岡開墾場	理事長	山 田 鉄 哉	
	羽黒町観光協会	副会長	斎 藤 一	
	出羽商工会羽黒支所	代表理事	山 田 勝 実	
	JA庄内たがわ	理 事	山 口 平	
	出羽三山神社	禰 宜	阿 部 良 一	
	鶴岡市消防団羽黒方面隊	隊 長	富 樫 篤	
	NPO法人蜂鼓山社中	理事長	星 野 博	
学 識 経 験 者	正善院	住 職	島 津 慈 道	
	農業	自営業	本 間 信 一	
	コミュニティハウス草笛の家	寮 長	天 野 俊 秀	
	(株)ジェイファーム	専 務	庄 司 祐 子	
	佐藤バラ園	自営業	佐 藤 繁 明	
	宿坊「桜林坊」	自営業	梅 津 久 美	

【協議テーマ】

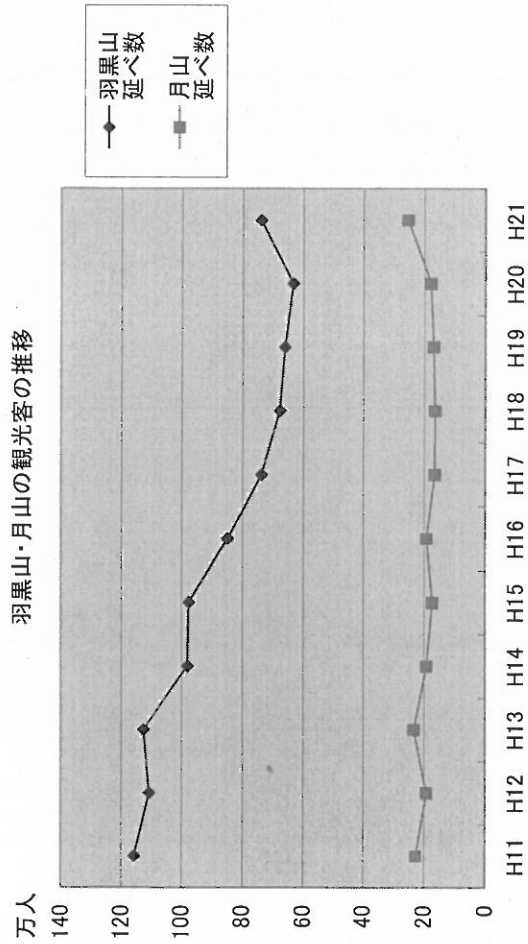
『観光地羽黒の更なるステップアップを目指して』

- 1 観光資源を効果的に情報発信する体制づくり等について
 - ・ 住民向けの観光（歴史・文化・自然等）案内ガイドブックの作成
 - ・ 小、中学校で観光（歴史・文化・自然等）案内の出前講座の実施など
- 2 月山公園線等観光アクセス道路の整備について
 - ・ 月山公園線の部分拡幅等道路整備箇所の現地調査及び要望活動
- 3 手向宿坊街の景観について

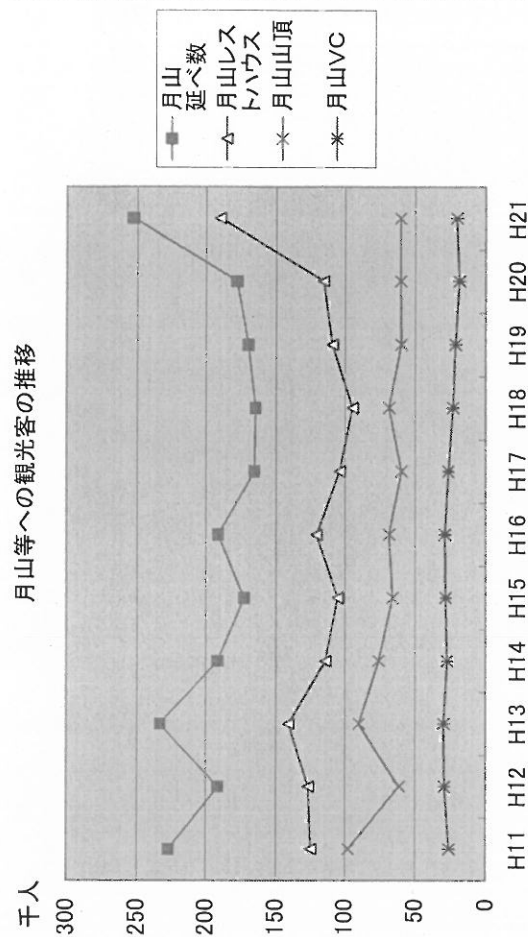
「歴史的風致維持向上計画」の策定に向けた調査・研究活動

 - ・ 東北公益文科総合研究所に計画策定に係る調査を委託
現況実態調査、地域住民とのワークショップ
 - ・ 出羽三山魅力発信協議会・門前町景観づくり庁内ワーキング会議
東北公益文科総合研究所との共同研究
- 4 映画を活用した観光の振興について
 - ・ 映画ロケ支援事業の取り組み
 - ・ 地場産品、特産品の販売
 - ・ 販売グッズの開発など
- 5 観光周遊ルート等の整備について
 - ・ 誘導案内板の設置
 - ・ 半日コース、一日コースなど、周遊ルートの設定

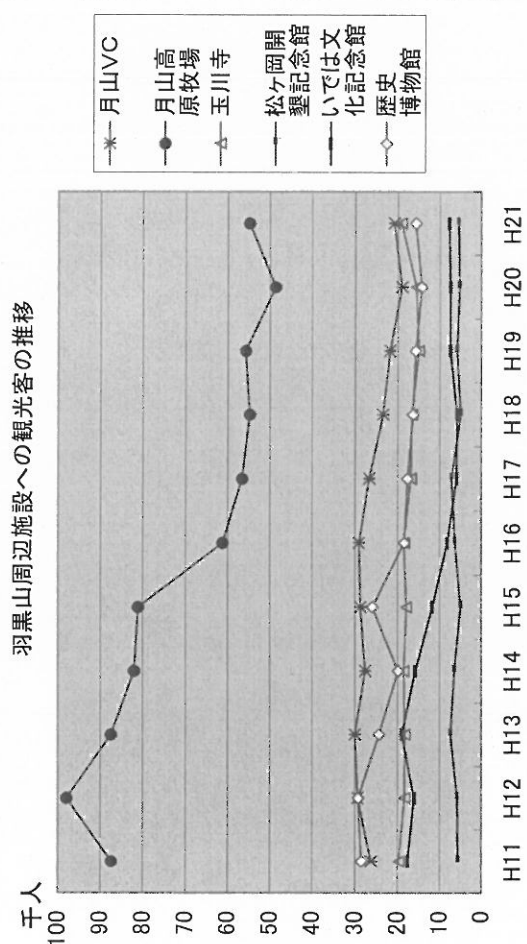
羽黒山・月山の観光客の推移



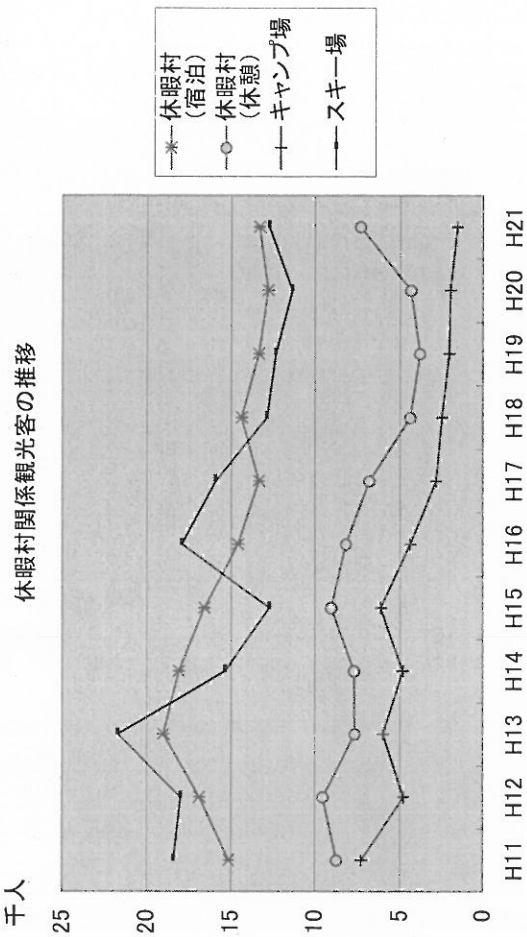
月山等への観光客の推移



羽黒山周辺施設への観光客の推移



休暇村関係観光客の推移



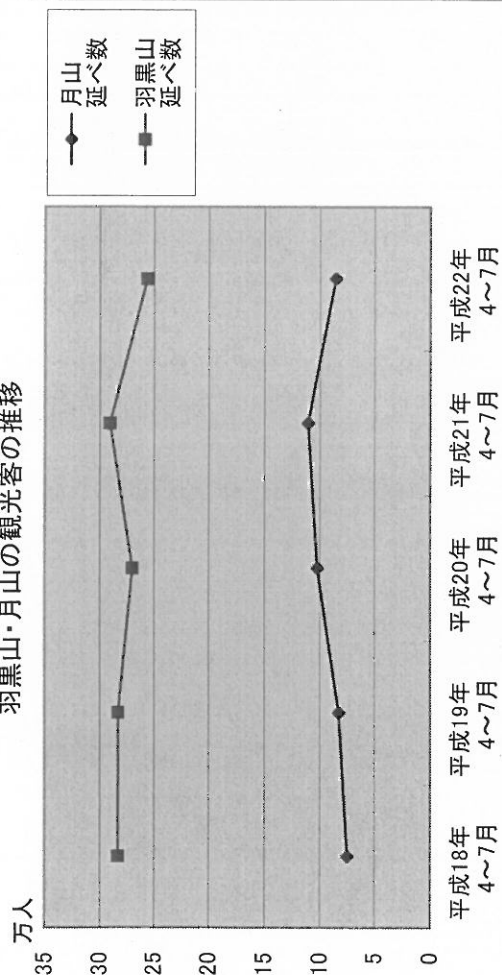
月山・羽黒山及び周辺施設観光者数について(4月～7月)

(単位:人)

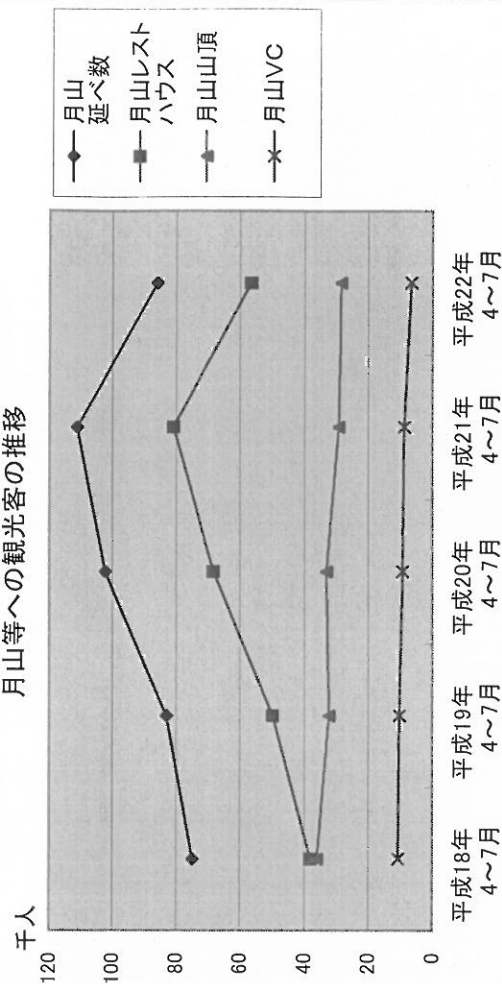
	平成18年 4～7月	平成19年 4～7月	平成20年 4～7月	平成21年 4～7月	平成22年 4～7月	備 考
羽黒山	264,900	266,807	254,110	274,277	241,011	
延べ数	283,110	282,700	269,621	290,210	256,180	
月山	74,100	82,100	101,300	110,000	85,000	
延べ数	74,900	83,000	102,300	111,100	85,900	
月山レストハウス	38,128	49,771	68,218	80,789	56,498	
月山山頂	36,000	32,385	33,108	29,235	28,530	
月山V C	10,596	10,224	9,176	8,715	6,487	
月山牧場	23,175	19,948	20,585	17,640	20,019	
玉川寺	10,237	8,972	9,344	11,314	9,879	
松ヶ岡開墾記念館	2,128	2,773	2,220	1,946	1,945	
いでは文化記念館	2,339	3,504	3,479	3,269	2,702	
やまぶし温泉ゆぽか	109,774	104,225	99,983	84,222	88,888	
庄内映画村資料館	8,285	10,433	8,009	10,306	9,001	H18、H19は 蟬しぐれ資料館
庄内映画村 オープンセット	14,851	18,563	9,281		51,264	H18～H20は蟬しぐ れオープンセット・ 石倉オープンセット
休暇村(宿泊)	5,564	5,209	4,864	5,443	4,682	
休暇村(休憩)	1,422	1,735	1,827	1,787	2,173	
休暇村キャンプ場	338	1,029	1,035	878	892	
合 計	601,837	617,678	626,539	639,821	608,971	
合 計(延べ数)	620,847	634,471	643,050	656,854	625,040	

羽黒地域観光施設の観光客数の推移(4～7月)／H18～H22

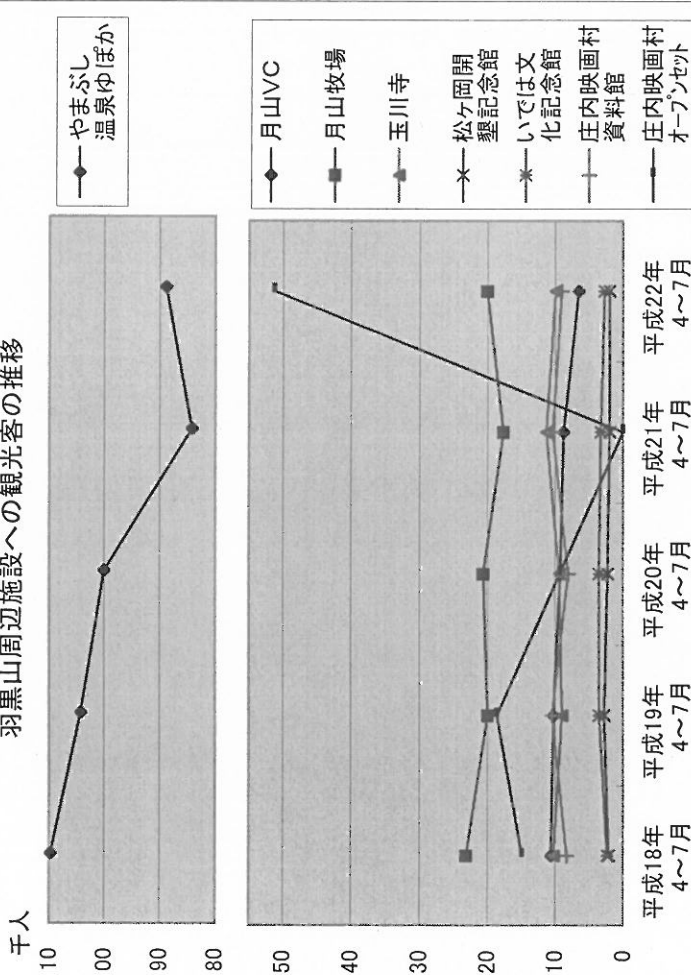
羽黒山・月山の観光客の推移



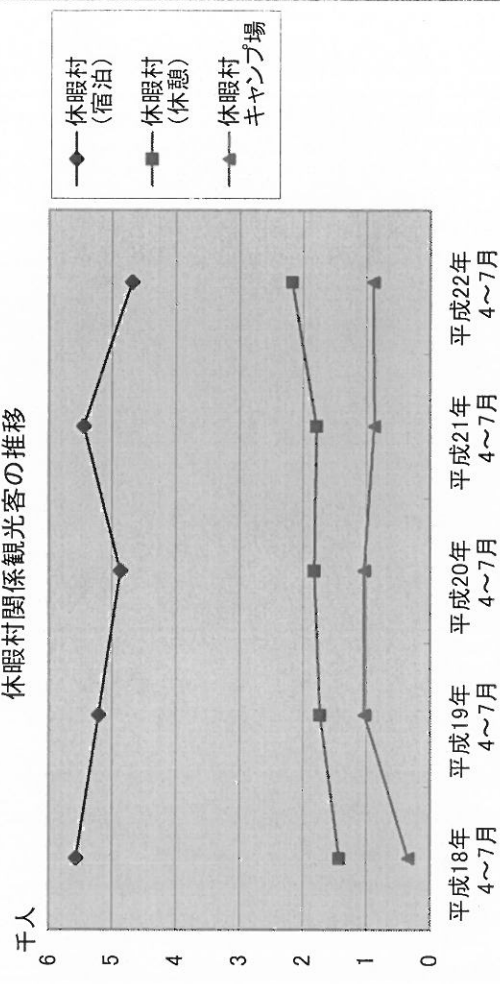
月山等への観光客の推移



羽黒山周辺施設への観光客の推移



休暇村関係観光客の推移



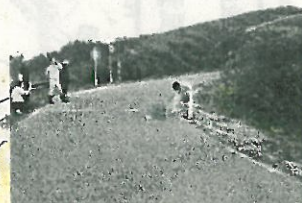
県道月山公園線（211号）道路改良箇所調査報告

調査年月日 平成21年10月15日（木）

地点	改良箇所	現在幅員	土地所有者	状況及び要望内容等
①	1合目（海道坂付近）	4.55m	出羽三山神社（山側）、国有地（谷側）	幅員が狭く、大型車が通行すると交差できないため、月山方面右カーブの右側延長50mを2m拡幅願いたい。（掘削必要）また、海道坂交差点前の下り坂左側に待避所を兼ねて延長30mを3m拡幅してほしい。（路肩に余裕あり）
②	2合目（大満付近、小月山手前）	4.0m	国有林	見通しの悪い箇所であり、幅員が狭く、大型車が通行すると交差できないため、延長約50mの拡幅整備をお願いしたい。（掘削必要）この手前の直線道路に2箇所程度待避所が必要である。また、約200mにわたり登って左右道路わきの木の枝打ちをしてほしい。
③	2合目と3合目中間付近	4.5m	出羽三山神社	幅員が狭く、大型車が通行すると交差できないため、緩やかな右カーブの右側延長約50mを2mほど拡幅願いたい。（掘削必要）
④	3合目付近	3.3m	出羽三山神社	幅員が狭く、乗用車でも交差できないが、この地点の拡幅は困難のため、待避所も兼ねて手前側左右1mほど延長約25m拡幅をお願いしたい。（路肩に余裕あり。）
⑤	3合目付近（No.2）	4.5m	出羽三山神社	見通しが悪いため、④地点の上側緩やかな右カーブの右側延長約50mを2mほど拡幅願いたい。（掘削必要）
⑥	3合目付近（急カーブ）	—	出羽三山神社	急カーブのため大型車は何回も切り返ししないと通行できないので、登って最初の左カーブの延長15mを内側3m切取り拡幅し、次の右カーブの延長30mを内側5m切取り拡幅し、あわせてカーブ外側の舗装整備をお願いしたい。
⑦	5合目上	4.6m	出羽三山神社	幅員が狭く、大型車が通行すると交差が困難であり、また、待避所も少ないため、延長40mを月山方面向かって左側2mの拡幅をお願いしたい。（路肩に余裕あり。）
⑧	6合目上（月山橋上右カーブ）	5.0m	国有地	道路幅は比較的広いカーブだが、見通しが悪いためカーブ延長60mを内側2m拡幅願いたい。（路肩に余裕あり。）
⑨	8合目手前駐車場入り口カーブ	4.7m	国有地	登り右カーブの見通しが悪いため、延長50m内側を3.4m舗装拡幅してほしい。（路肩に余裕あり。）

※上記のほか、可能であれば側溝にフタをかけ、ぬかるんでいる路肩に敷砂利を願いたい。

県道月山公園線(211号)道路改良要望箇所調査



黒森山

N

虚空蔵岳

追立山

黒森山

田

歴史的風致維持向上計画 重点地域

歴史的風致建造物・風致維持向上のための事業

【歴史的風致建造物】

1. 市指定文化財
2. 国重要文化財周辺の歴史的建造物
3. 門前町の江戸・明治・大正期の古い建物（今後要調査）
4. 門前町の門、塀、茅葺（今後要調査）
5. 各集落の神社
6. 門前町の象徴的建造物

〔宿坊〕

歴史的建造物の修復・復原

- ◆宿坊街 〔萱葺・外壁の修復、門塀の復元・修復〕
- ◆黄金堂 〔仁王門、お竹大日堂修復、正善院門・塀〕
- ◆自坊小路周辺 〔門、塀の修復〕
- ◆神社末社 〔建物修復〕
- ◆随神門周辺 〔随神門、社務所修復〕

景観阻害物の除去・修景整備

- ◆随神門トイレの修景整備を進めます。
- ◆黄金堂前道路の旧案内標識を撤去します。
- ◆住宅車庫の修景整備を進めます。

史跡の復元・整備

- ◆史跡南谷へ通じる歩道を整備します。
- ◆史跡御本坊平の整備と堀の復元を行います。

道路の無電柱化

- ◆桜小路の真正道配線
- ◆随神門前通りの電線地中化
- ◆黄金堂・自坊小路周辺の無電柱化

隣接地修景整備

- ◆地区内へ通じる随神門前通りの修景整備を行います。

樹木の保存・整備

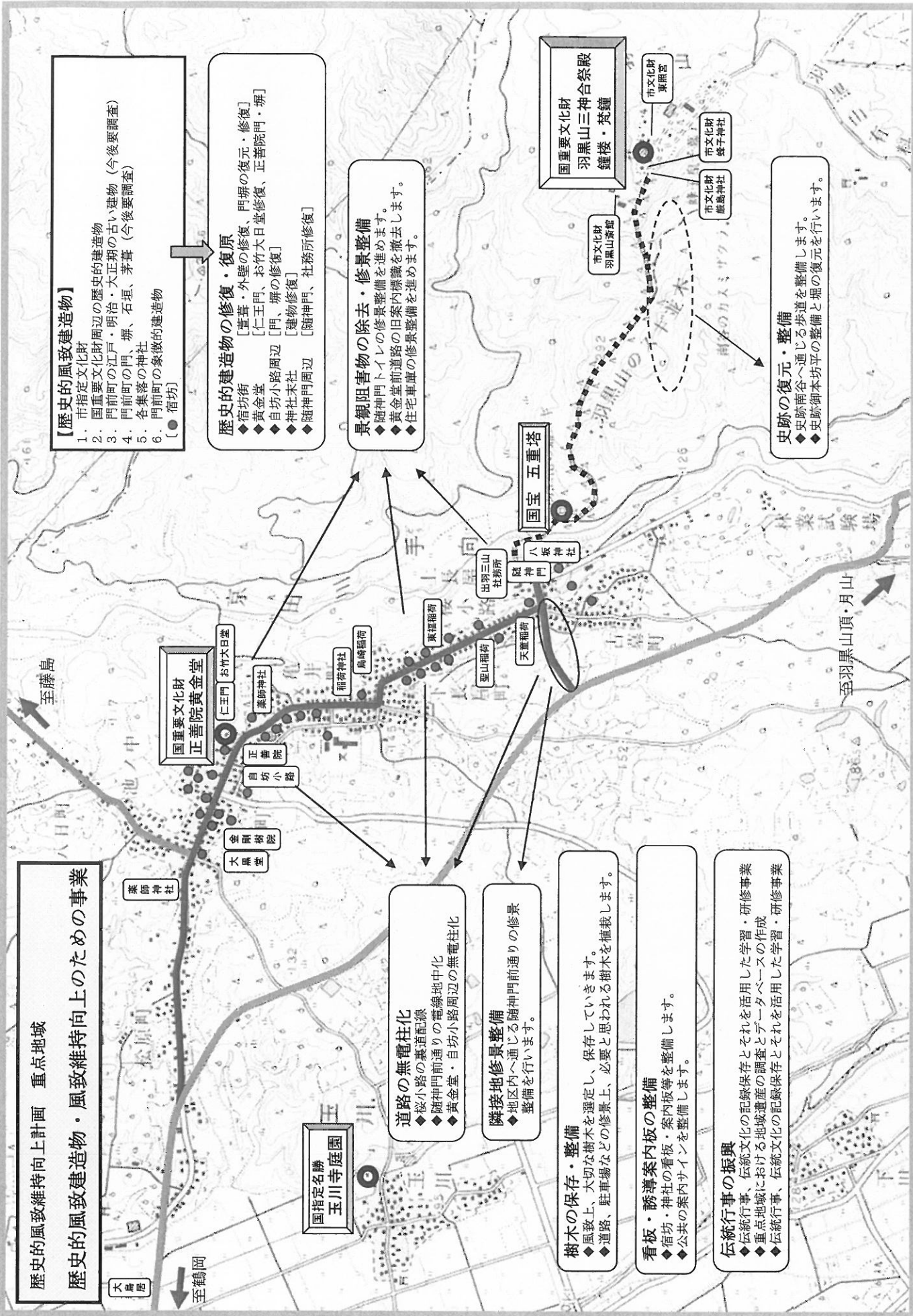
- ◆風致上、大切な樹木を選定し、保存していきます。
- ◆道路、駐車場などの修景上、必要と思われる樹木を植栽します。

看板・誘導案内板の整備

- ◆宿坊・神社の看板・案内板等を整備します。
- ◆公共の案内サインを整備します。

伝統行事の振興

- ◆伝統行事、伝統文化の記録保存とそれを活用した学習・研修事業
- ◆重点地域における地域遺産の調査とデータベースの作成
- ◆伝統行事、伝統文化の記録保存とそれを活用した学習・研修事業



アンケート集計結果

(集約施設) 休暇村羽黒

多聞館

羽黒館

いでは文化記念館

問1

お住まいはどちらですか。

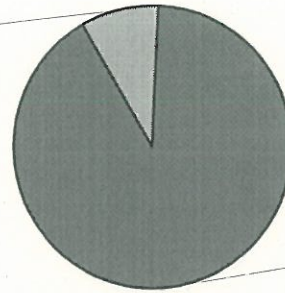
1.県内

2.県外

	合計
県内	25
県外	249

問1.お住まいはどちらですか？

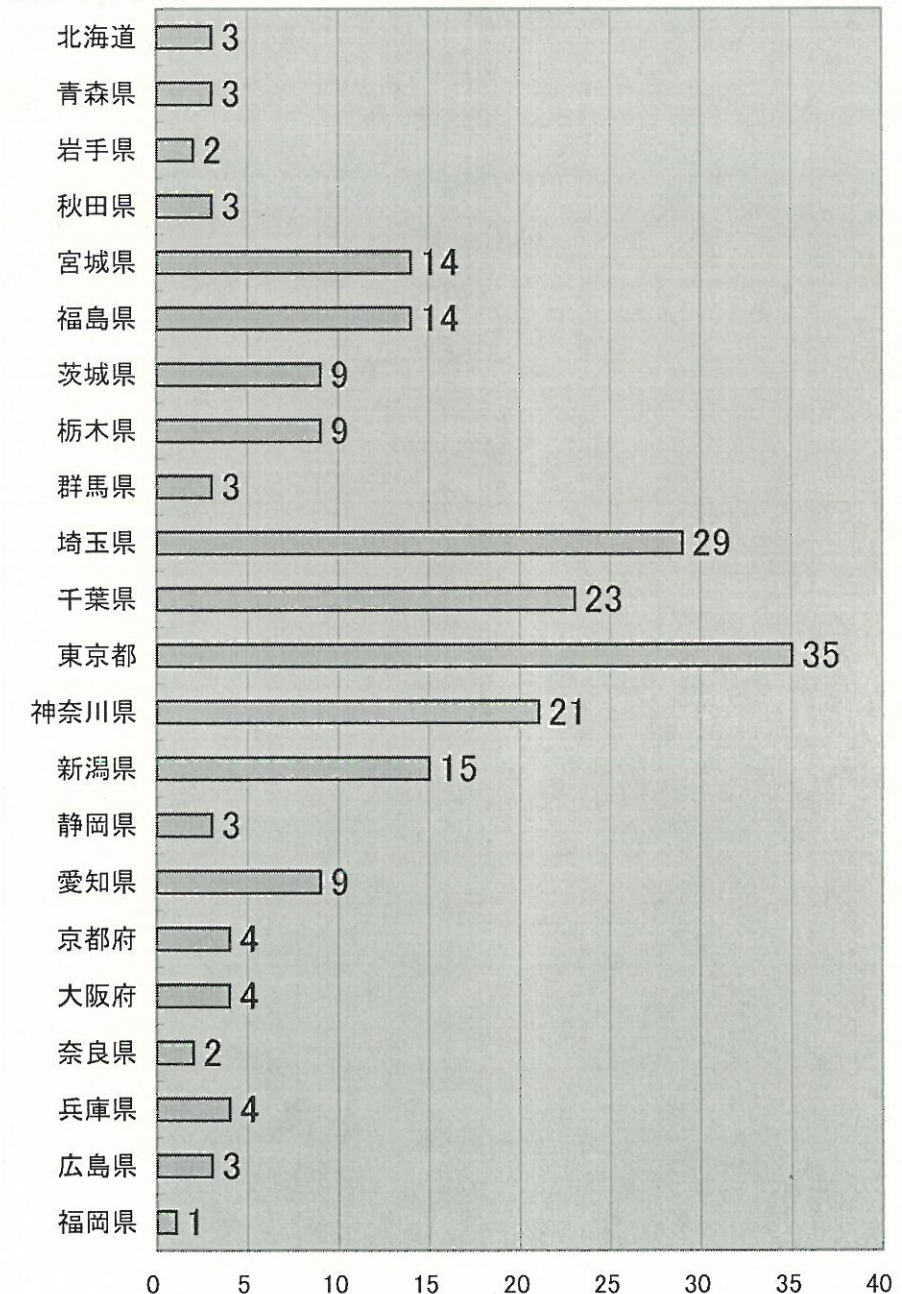
県内,
25



県外,
249

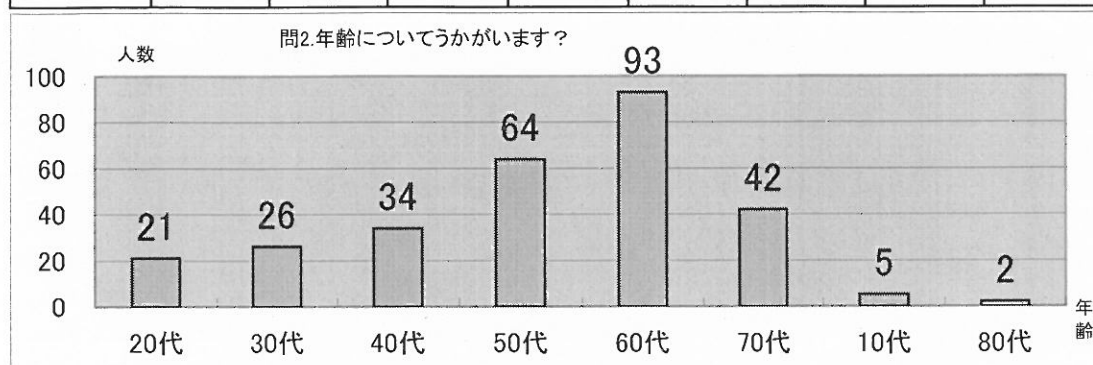
都道府県	人数
北海道	3
青森県	3
岩手県	2
秋田県	3
宮城県	14
福島県	14
茨城県	9
栃木県	9
群馬県	3
埼玉県	29
千葉県	23
東京都	35
神奈川県	21
新潟県	15
静岡県	3
愛知県	9
京都府	4
大阪府	4
奈良県	2
兵庫県	4
広島県	3
福岡県	1
合計	213

県外のどちらから？



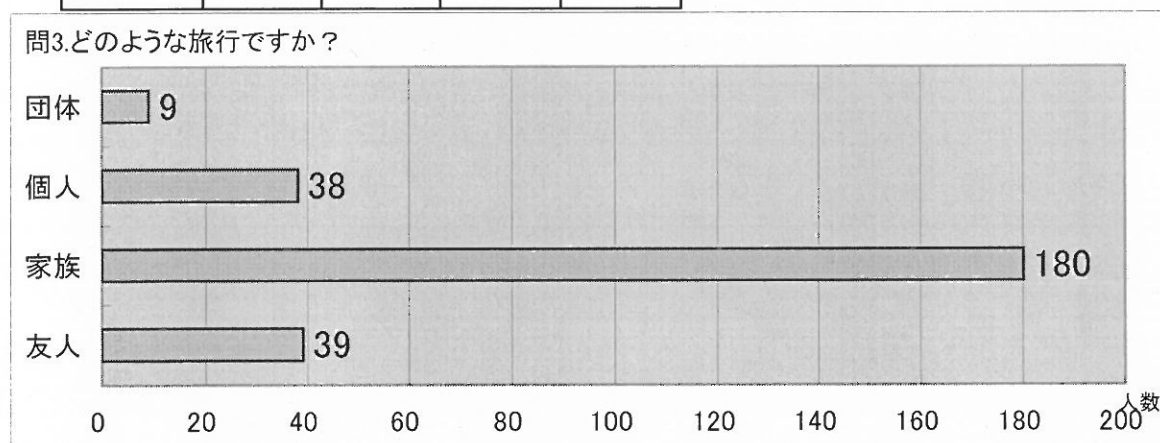
問2 年齢についてうかがいます。

	1.20代	2.30代	3.40代	4.50代	5.60代	6.70代		
	20代	30代	40代	50代	60代	70代	10代	80代
合計	21	26	34	64	93	42	5	2



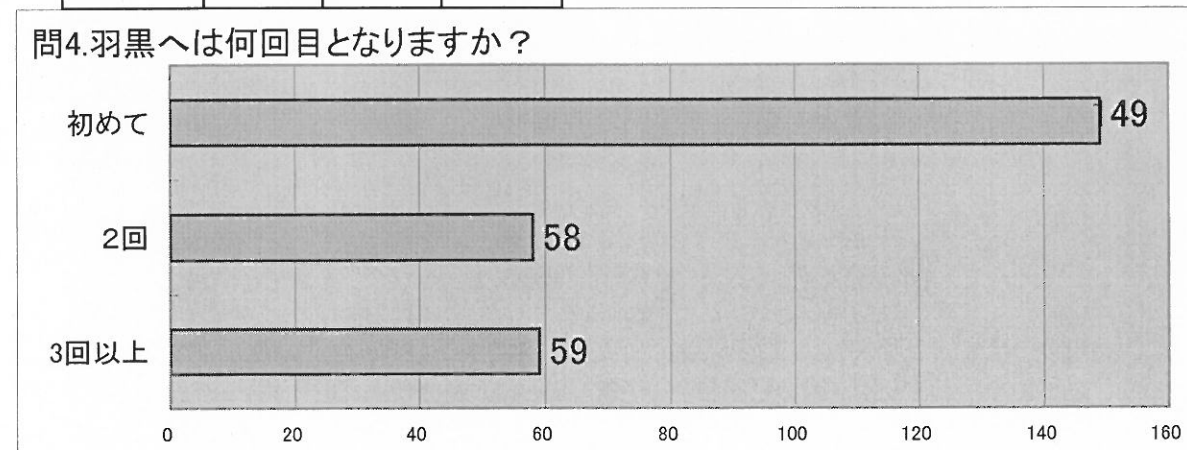
問3 どのような旅行ですか。

	1.友人	2.家族	3.個人	4.団体
	友人	家族	個人	団体
合計	39	180	38	9



問4 羽黒へは何回目となりますか。 1.初めて 2.2回 3.3回以上

	初めて	2回	3回以上
合計	149	58	59

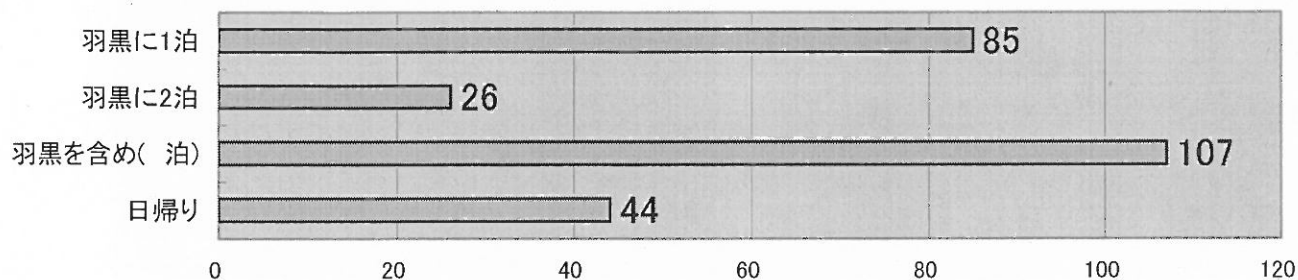


問5 今回の旅行の日程はどのようになっていますか。

- 1.羽黒に1泊 2.羽黒に2泊 3.羽黒を含め(泊) 4.日帰り

	羽黒に1泊	羽黒に2泊	羽黒を含め(泊)	日帰り
合計	85	26	107	44

問5. 今回の旅行日程はどのようになっていますか？

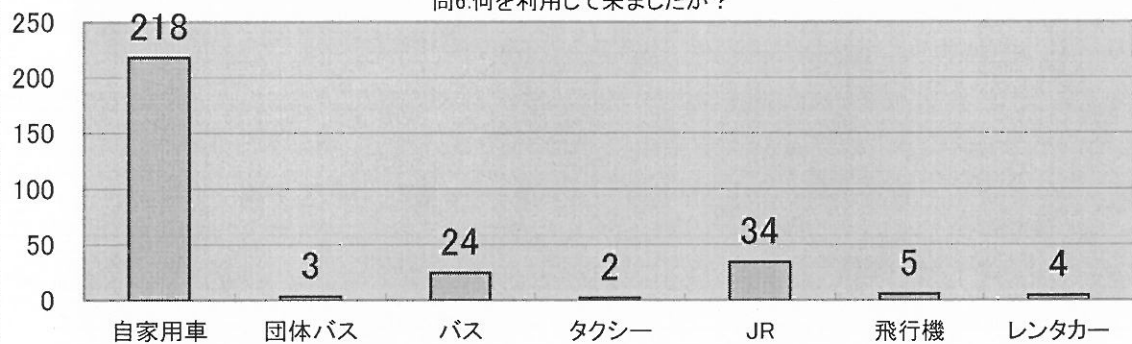


問6 何を利用して来ましたか。 複数回答可

- 1.自家用車 2.団体バス 3.バス 4.タクシー 5.JR 6.飛行機

	自家用車	団体バス	バス	タクシー	JR	飛行機	レンタカー
合計	218	3	24	2	34	5	4

問6.何を利用して来ましたか？

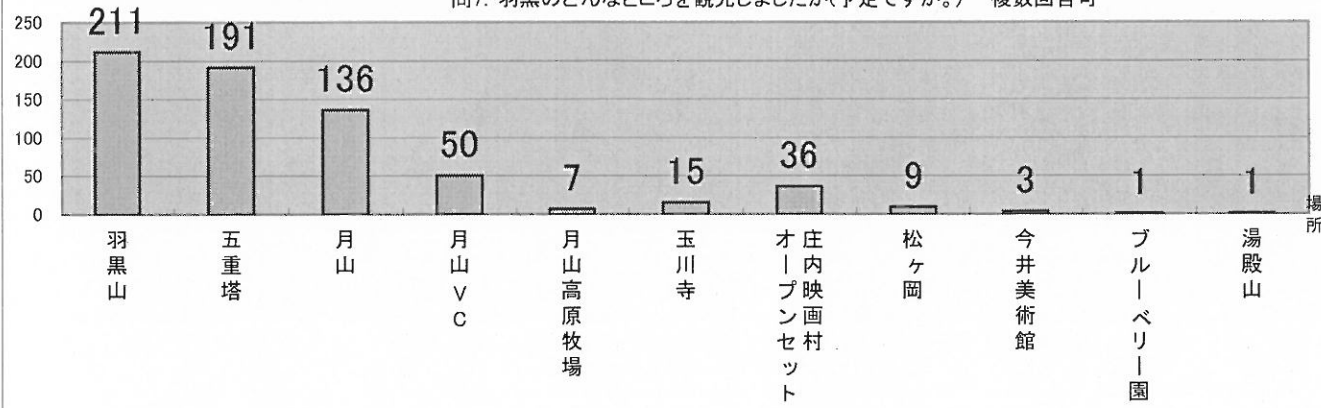


問7 羽黒のどんなところを観光しましたか。(予定ですか。) 複数回答可

- ・羽黒山 ・五重塔 ・月山 ・月山ビジターセンター ・月山高原牧場
・玉川寺 ・庄内映画村オープンセット ・松ヶ岡 ・今井美術館 ・ブルーベリー園

羽黒山	五重塔	月山	月山VC	月山高原牧場	玉川寺	庄内映画村オープンセット	松ヶ岡	今井美術館	ブルーベリー園	湯殿山
211	191	136	50	7	15	36	9	3	1	1

問7. 羽黒のどんなところを観光しましたか(予定ですか。) 複数回答可

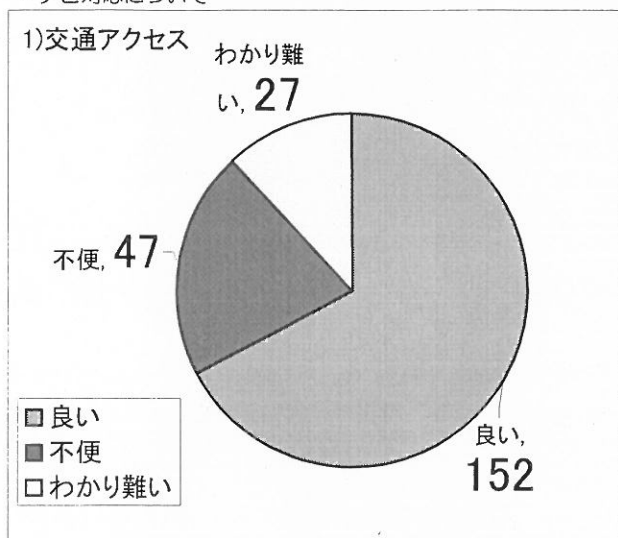


問8 羽黒の観光施設を見てどんな感じを受けましたか。()に具体的にご記入ください。

1) 交通アクセス

	良い	不便	わかり難い
合計	152	47	27

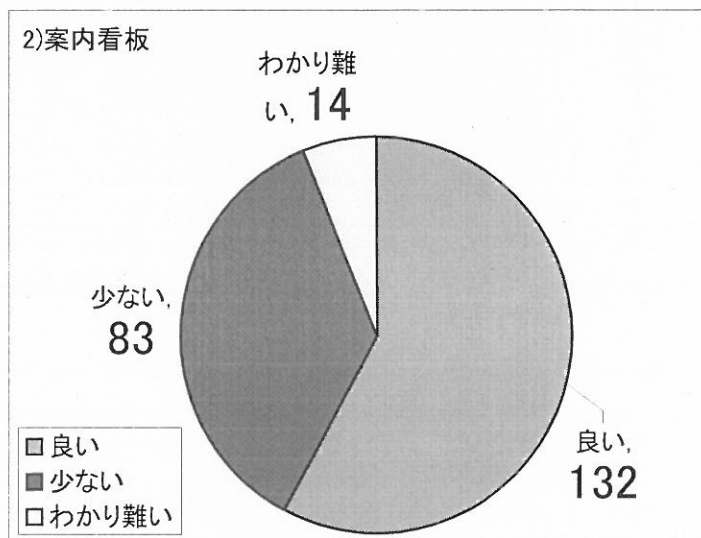
- ・バスの便が平日より少なく大変不便でした。
- ・JR特急いなほとの接続も悪く、これでも観光地なのかと驚きました。
- ・ナビ対応について



2) 案内看板

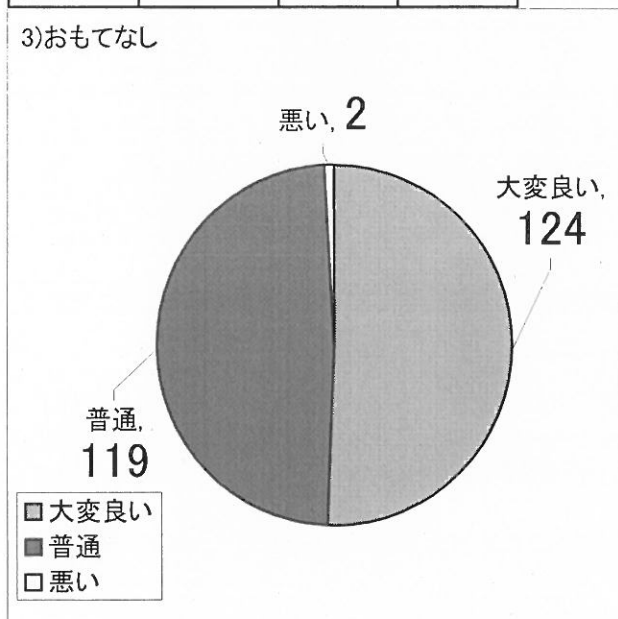
	良い	少ない	わかり難い
合計	132	83	14

- ・五重塔の看板が少ない
- ・駐車場看板が分かり難い



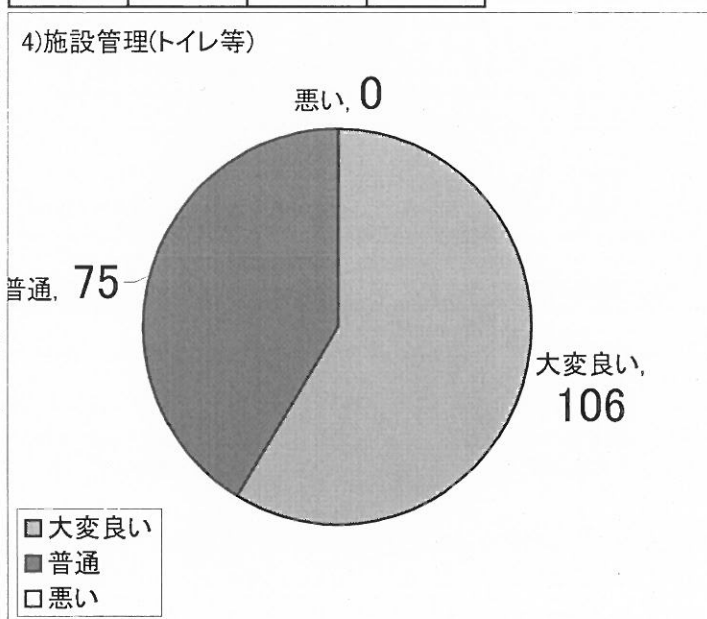
3) おもてなし

	大変良い	普通	悪い
合計	0	0	0



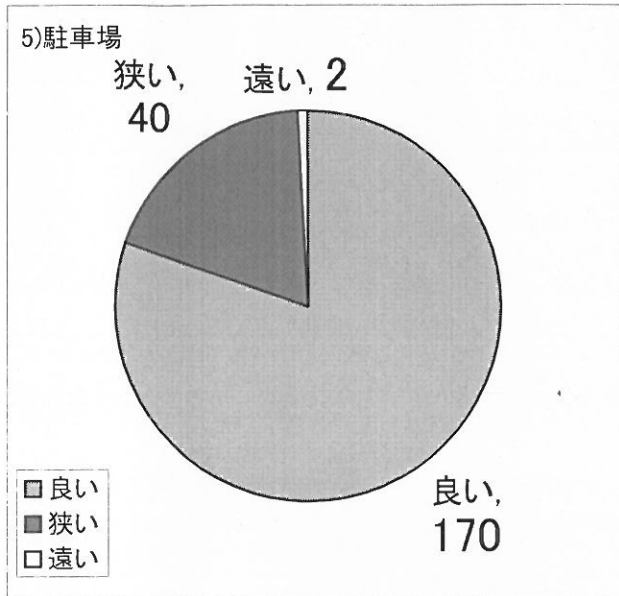
4) 施設管理(トイレ等)

	大変良い	普通	悪い
合計	106	75	0



5) 駐 車 場

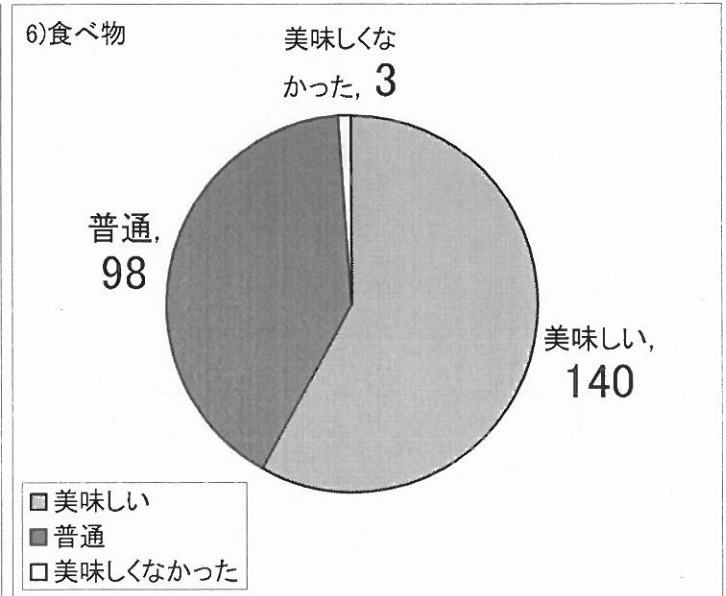
	良い	狭い	遠い
合計	170	40	2



6) 食 べ 物

	美味しい	普通	美味しくなかった
合計	140	98	3

・食堂が少ない

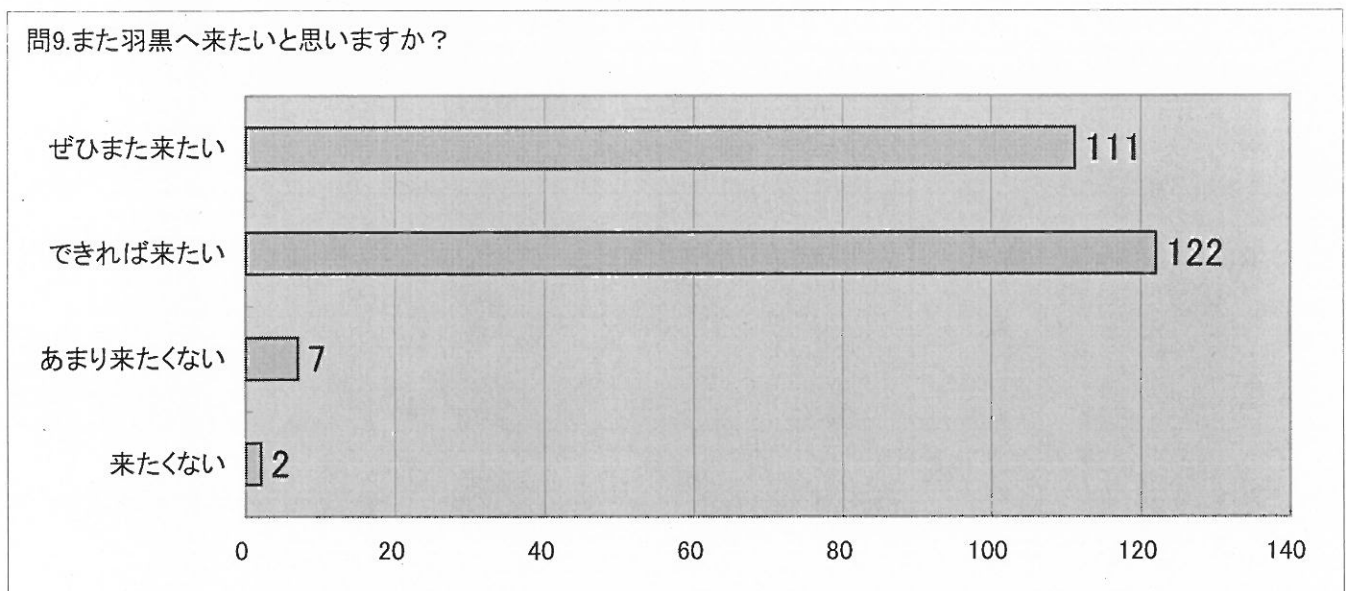


問9 まだ羽黒に来たいと思いますか。

1. ぜひまた来たい 2. できれば来たい 3. あまり来たくない 4. 来たくない

	ぜひまた来たい	できれば来たい	あまり来たくない	来たくない
合計	111	122	7	2

問9. まだ羽黒へ来たいと思いますか？

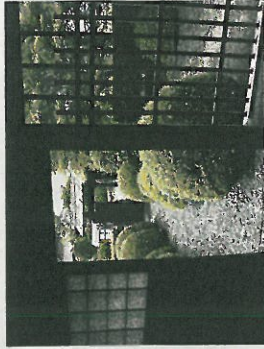


1875(明治8)年に創建された蚕室のうちの1棟で、この由緒ある建物を活用して、乾田馬耕や稲の品種改良の資料、昔の農作業の様子を知ることができ、風俗人形などを展示しています。

また、一室には土に生きる生活文化として農耕儀礼や収穫祭などの時に用いるアフリカ・インドネシアの楽器等の資料も展示しています。



庄内藩が江戸取締りの任にあった時の配下の浪士組織「新徴組」が庄内に移住に際して、藩が1870（明治3）年鶴岡の大宝寺と道形の間に建てた137棟の住宅を「新徴屋敷」と称しました。その内

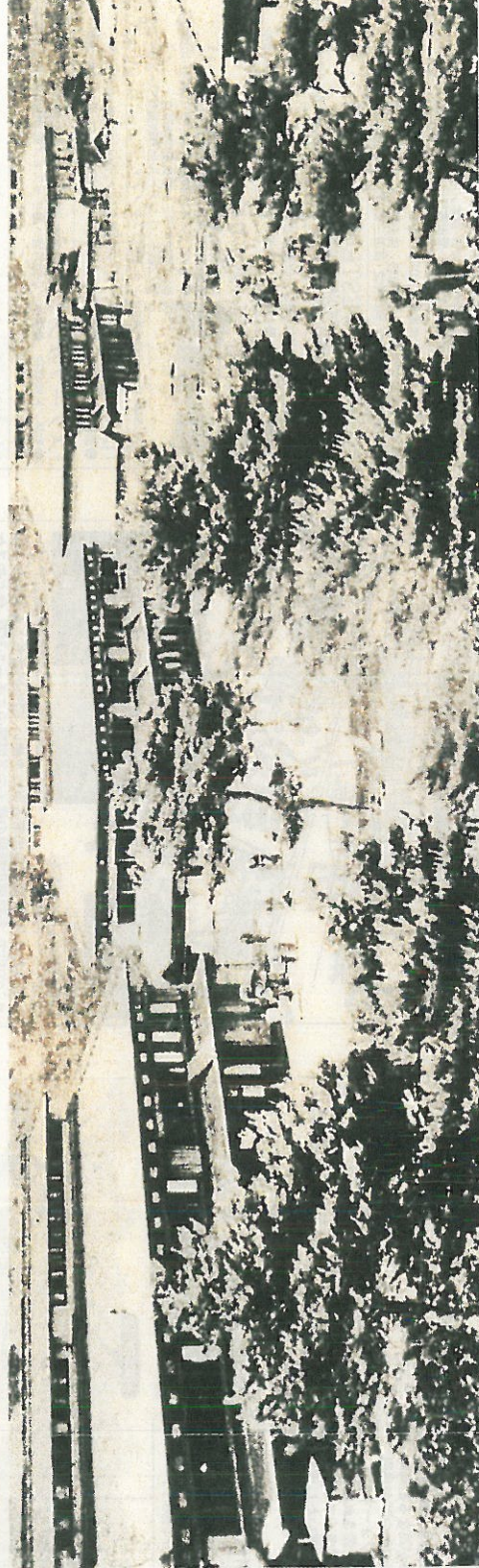
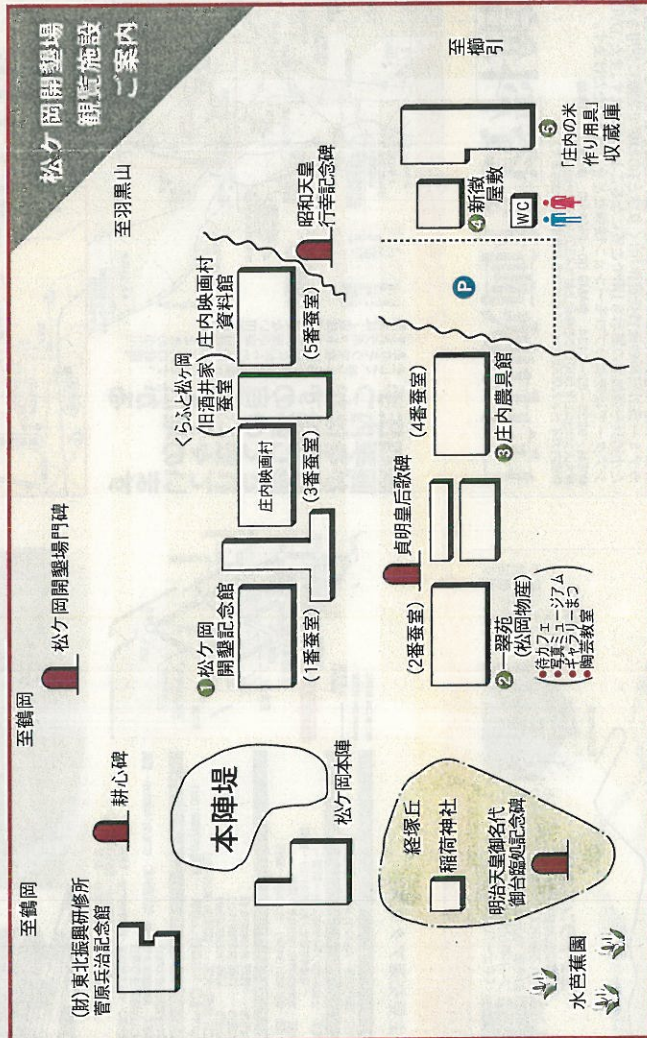


の約30棟を1875・6（明治8・9）年頃、松ヶ岡開墾の組小屋として移したもので、やがて開墾士の住宅となりました。

石屋根平家建。1986(昭和61)年移築復元。鶴岡市指定文化財。

「庄内の米作り用具」収蔵庫

致道博物館(鶴岡市家中新町)には国指定の重要有形民俗文化財8種類5,350点が所蔵されています。そ



明治9年頃の松ヶ岡開墾場蚕室群

現存する蚕室5棟のうちの1棟で、1875(明治8)年

創建の建物です。他の蚕室と同様、棟梁は当時の名匠高橋兼吉（鶴岡）ら2名で、養蚕業の先進地であった上州島村（群馬県佐波郡境町）田島家の蚕室を模して建造したといわれています。桁行21間（37.8m） 梁間5



2 番蚕室と呼ばれてきた建物で、内部は年間を通してさまざまな展示をしているギャラリー、体験学習ができる陶芸教室(粘土代有料)があります。

また、月山や広大な風景を眺望しながら軽食喫茶を楽しむことができます。

藤沢作品で再び

サムライ東山



映画「小川の辺」に主演する東山紀之

数々の時代劇に出演。殺陣は時代劇を通して、長年けいこを積んできた。本作の殺陣の指導者も「きつちり形ができていて、相手との殺陣合わせは必要だが、所作などあらためて特訓する必要はない」と、太鼓判を押すほど確かな腕を持っている。

東山紀之が主演した藤沢作品が原作の映画「山桜」のシーン
~~~~~  
毎日腹筋を10分間に1000回行う。主演するTBS系連続ドラマ「GM〜踊れドクター」の撮りから休む間もなく、9月上旬から本作の撮影に入る東山だが、早くも気持ちが高ぶらせている。「魂を揺さぶられる作品に巡りあえました。岐路に立たされた人はいくつな選択を迫られるのか。き

## 理不尽な背負い

東山紀之(43)が再びサムライになる。映画「小川の辺」(篠原哲雄監督、来夏公開)に主演することが1日、分かった。08年「山桜」以来の映画出演は前作同様、藤沢周平作品が原作。前作は高潔な武士らしい凛(りん)としたたたずまいが高く評価された。今回も理不尽な運命を、裏として受け入れる武士を演じられる唯一の俳優として、3年ぶり2度目の藤沢作品に臨む。

り上げ、藤沢作品の名作の1つとたわわれている。物語は主人公の武士が藩命を受け、脱藩して江戸へ逃亡した義弟を討ちに行く道中を描く。

東山が映画出演2作連続で藤沢周平作品に挑戦する。原作の同名小説は「海坂藩大全」(文芸春秋)や「闇の穴」(新潮文庫)に収録。計70万部売

東山が演じる武士は、妹の夫で剣のライバルを斬(き)き

らなければならない理不尽な運命を背負う。製作側は「背筋を伸ばして非業の運命を受け入れる主人公を演じられるのは東山さんしかない」と説明した。

篠原監督が「男の果たし合いがメインモチーフになる」と話す通り、本作では10分前後に及ぶ1対1の壮絶な決闘シーンが盛り込まれる。東山は「必殺仕事人」シリーズな

## 腹筋1000回

日常の厳しいトレーニングから体方面での準備は万全だ。1九月に約100キロ走

来夏「小川の辺」で3年ぶり2度目主演

## 10分間の決闘シーン

ロードムービーの要素が強いだけに美しく厳しい日本の原風景を撮るべく、山形を中心に10月上旬まで撮影を行う。女優木村佳乃(34)との結婚がうわさされる東山だが、撮影期間中は休みはほとんどなく、ひたすら剣の道をまっ進む。

## 新剣の道

すな、葛藤(かつとつ)、そして本当の優しさとは何か。藤沢文学はいつも考えさせてくれます。そんな主人公を精いっぱい演じさせていただきます。

### 映画化された主な藤沢周平作品

| 公開 | 題名      | 監督   | 主な出演者      |
|----|---------|------|------------|
| 02 | たそがれ清兵衛 | 山田洋次 | 真田広之、宮沢りえ  |
| 04 | 隠し剣 鬼の爪 | 山田洋次 | 永瀬正敏、松たか子  |
| 05 | 隠し剣 鬼の爪 | 山田洋次 | 黒木瞳、木村佳乃   |
| 06 | 武蔵の一分   | 山田洋次 | 中村錦之助、檀れい  |
| 08 | 山桜      | 山田洋次 | 中村錦之助、檀れい  |
| 10 | 花のあどけな  | 山田洋次 | 北川景子、宮尾俊太郎 |
| 11 | 小川の辺    | 篠原哲雄 | 東山紀之、池脇千鶴  |